



وزارة الشباب والرياضة
مديرية الشباب والرياضة بالسويس

مشروع

إحلال وتجديد ملعب ألكبريك متعدد بمركز شباب السلام

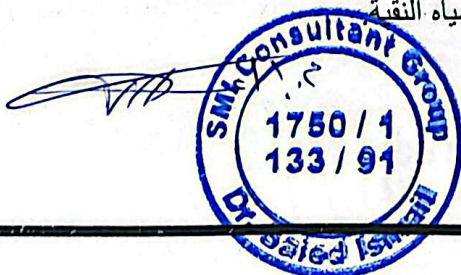
الشروط الخاصة ومواصفات الأعمال

وجداول الكميات والفئات

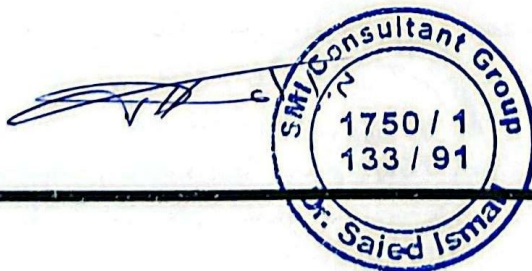


الشروط الخاصة ومواصفات الأعمال

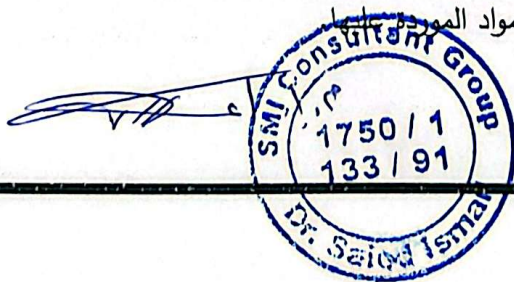
1. مدة العملية خمسة أشهر تبدأ من تاريخ استلام الموقع.
2. على المقاول معاينة الموقع المعاينة التامة والنافية للجهة قبل تحديد أسعاره وذلك للتعرف على طبيعة العمل.
3. على المقاول التأمين على عماله لدى مؤسسة التأمينات الاجتماعية.
4. يجب على المقاول ومن يتبعه اتباع اشتراطات السلامة والصحة المهنية في مواقع الانشاءات طبقا للقوانين.
5. على المقاول الالتزام بكل ما ورد بكراسة الشروط ومواصفات النموذجية.
6. على المقاول أن يقوم بتنفيذ واتمام الأعمال طبقا للعقد وما يتفق مع أصول الصناعة ويكون مسنولا مسئوليه تامة عن ذلك حتى تاريخ إتمام الأعمال وتسليمها ابتدائيا.
7. جميع الأعمال تقاس هندسيا وطبقا للرسومات الخاصة بالعملية.
8. على المقاول المحافظة على المنشآت المجاورة لموقع العمل أثناء التنفيذ واصلاح أى عيوب تظهر فى المنشأ المجاور نتيجة أعمال التنفيذ وعلى نفقته الخاصة.
9. المقاول مسئول عن إعادة الوضع لأصله بالنسبة لجميع المنشآت والطرق والحدائق المجاورة لموقع العمل.
10. الأسمنت المستعمل سواء فى الخرسانة المسلحة أو العادية من النوع البورتلاندى المقاوم للكبريتات للأعمال تحت سطح الأرض ما لم ينص صراحة على غير ذلك ويكون حديث الإنتاج.
11. السن المستعمل من النوع الدولوميتى الخالى من الأتربة والأملاح ويكون خليط من سن متدرج مغسول.
12. الرمل المستعمل حرش ونظيف وخالى من الأملاح والأتربة.
13. أعمال الحفر تكون فى أى نوع من التربة ومحمل على الفئة سند الجوانب ونزح المياه إن وجدت ونقل ناتج الحفر الى المقالب العمومية او الى الأماكن التى يحددها مهندس الاستشارى.
14. على المقاول عمل اختبارات ضبط الجودة اللازمة والتى يطلبها طاقم الإشراف على نفقته الخاصة وبالمعامل والجهات المعتمدة لدى الاستشارى.
15. يلزم خلط الخرسانة ميكانيكيا فى خلاطات ذات سعة تتناسب مع معدل نقلها وصبها حتى يصبح توزيع مكوناتها منتظم ويلزم تفريغ الخلاطة تماما قبل إعادة شحنها.
16. يجب الا يقل جهد الخرسانة المسلحة عن 250 كجم/سم² بعد 28 يوم ويجب اخذ مكعبات من الخرسانة بعدد 6 مكعبات ويلزم تكسير المكعبات بعد 7 ايام وبعد 28 يوم بمعمل معتمد من احدى كليات الهندسة
17. يلزم استعمال الهزازات الميكانيكية فى أعمال دمك الخرسانة المسلحة.
18. يلزم فك فرم الجوانب التى تعمل كمجرد غلاف للخرسانه بعد مرور 24 ساعة على الأقل من صبها.
19. حديد التسليح المستخدم يكون من نوع الحديد الصلب عالى الإجهاد 52/36 مالم ينص صراحة على غير ذلك.
20. يتم رش الخرسانة المسلحة بصفة مستمرة ولمدة أسبوعين بالمياه النقية



21. على المقاول التصرف في الحصول على المواد اللازمة للإنشاء ولا إلزام على المالك في إعطائه أى تصاريح لذلك.
22. أى زيادة فى أسعار المواد المستعملة فى العملية لا يحاسب عليها المقاول بعد جلسة فتح المظاريف أو أثناء تنفيذ العملية ولا يحق له المطالبة بها.
23. يقوم المقاول بتسليم الموقع نظيفا وخالى تماما من أى عوائق أو موانع بعد انتهاء العملية.
24. يجب على المقاول استخدام عمال مهرة لهم خبرة فى تنفيذ الأعمال موضوع العقد ويجب أن يتواجد مندوب عنه لتلقى التعليمات والتفاهم معه على أن يكون مهندس أو مشرف طبقا لقيمة التعاقد وما تنص عليه الشروط العامة.
25. لا تعتبر الدفعات الجارية سند فى الاستلام للأعمال التى يتم تنفيذها ولكن العبرة بالاستلام الابتدائي.
26. على المقاول إعداد وتجهيز العمالة المطلوب استخدامها سواء الفنية المدربة أو العادية مع توفير سبل تواجدها فى الموقع أثناء ساعات العمل وتوفير الخدمات لها وتحقيق متطلبات الأمن الصناعي.
27. على المقاول توفير المعدات والأجهزة والآلات والأجهزة المساحية واجهزة القياس اللازمة لتنفيذ المشروع وتأمينها ضد الأعطال ومعايرتها حتى لا يتأثر البرنامج الزمنى الخاص بإنهاء المشروع.
28. يلتزم المقاول بعدم تنفيذ أى أعمال مالم يصدر بها موافقة من استشارى العملية ويجب عليه وقف العمل لحين الحصول على الموافقة الكتابية اللازمة على طلب استلام الأعمال.
29. المقاول ملتزم باتباع ما ينص عليه الكود المصري فى تصميم وتنفيذ المنشآت الخرسانية حسب آخر طبعه ظهرت هذا العام وعليه تقديم أى اقتراح يفيد العمل.
30. على المقاول تقديم دفاتر حصر الأعمال لمراجعتها بواسطة مهندس الاستشارى طوال مدة تنفيذ العملية.
31. المقاول مسئول عن توفير وسيلة انتقال مناسبة لطاقم الاشراف للمكتب الاستشاري للانتقال الى موقع العملية والعودة.
32. المقاول مسئول عن توفير مكتب موقع مجهز ومناسب لاستشارى العملية طوال مدة تنفيذ الأعمال بموقع العمل.
33. المقاول مسئول عن إعداد وتجهيز جدول زمنى - طبقا لمدة تنفيذ العملية المحددة - يوضح خطوات التنفيذ وخطة العمل، على أن يقوم بتعديله طوال فترات التنفيذ طبقا ومتطلبات ومقتضيات ظروف التشغيل، مع ضرورة الاعتماد من استشارى العملية وتنفيذ أى تعديلات أو ملاحظات للاستشارى على الجدول الزمنى.
34. أى تأخير للمقاول فى تنفيذ الأعمال دون أسباب تخص المالك يطبق على المقاول بند غرامات التأخير الموضح بكراسة الشروط والمواصفات النموذجية، بالإضافة الى تحمل المقاول أتعاب الاشراف طوال مدة التأخير بواقع خمسمائة جنيه عن كل يوم تأخير عن مدة تنفيذ العملية تخصم من مستحقات المقاول وتصرف للاستشارى بمعرفة المالك دون المساس بغرامة التأخير المستحقة للمالك.
35. المقاول مسئول عن ضمان الأعمال لمدة عام من تاريخ محضر الاستلام الابتدائي وعلي المقاول فى غضون هذا العام صيانة الاعمال وحفظها وترميم ما يعثرها من تلف بسبب رداءة النوع أو سوء الصناعة.



- 36.المقاول مسئول عن عمل الرسومات النهائية للمشروع بمقياس رسم مناسب حسب ماتم تنفيذه بالفعل علي الطبيعة (AS-BUILT) وتكون هذه الرسومات من ثلاث نسخ بالإضافة الى نسخة اليكترونية وذلك بعد الانتهاء من تنفيذ جميع بنود الاعمال وقبل التسليم الابتدائي على أن تقدم للاستشاري للاعتماد قبل تسليمها للمالك.
- 37.المقاول مسئول عن جميع الرسومات والتصميمات الخاصة بالأعمال موضوع العقد كما لو كانت مقدمة منه، ولذا فإن المقاول مسئول عن مراجعة الرسومات والتصميمات الخاصة بالعمل قبل الشروع فيه وبلغ الاستشاري في الوقت المناسب بملاحظاته بشأن هذه الرسومات والتصميمات.
- 38.للمالك الحق في الغاء أي بند أو استبداله ببند آخر حسب الفئة المحددة لكل بند وليس للمقاول الحق في الاعتراض.
- 39.يجب عمل التخطيط بكل دقة بواسطة مهندس المقاول وحضور مندوب المالك والمقاول مسئول وحده عن جميع اعمال التخطيط وعن صحتها وعن صحه وضع جميع البيانات التي بها علي الطبيعة واعتماد مندوب المالك (الاستشاري) أو اشتراكه مع المقاول في عمل التخطيط لا يخلى المقاول من مسؤوليته المطلقة عن التخطيط.
- 40.على المقاول عمل التخطيط والتنسيق اللازم مع الجهات الإدارية المختلفة بالمحافظة واستصدار أي تصاريح عمل أو تراخيص قد تكون لازمة للعمل.
- 41.على المقاول تدبير الاجهزة والادوات اللازمة لاستلام الاعمال، وعليه تجهيز طلبات الاستلام وتقديمها للاستشاري قبل الموعد المحدد للاستلام والالتزام بموعد الفحص الفني الذي يحدده الاستشاري، وأيضا الالتزام بعمل التصحيح اللازم لأي ملاحظات يبديها الاستشاري لزوم تنفيذ الأعمال طبقا للمواصفات وأصول الصناعة.
42. المقاول مسئول عن توفير دفتر الزيارة بالموقع لزوم تسجيل أي ملاحظات للاستشاري عن الأعمال وتحديد مدى تقدم العمل طبقا للبرنامج الزمني.
- 43.يجب علي المقاول تقديم الكتلوجات (Data Sheet) ، وعينات للمواد المختلفة التي سيقوم بتوريدها طبقا للمواصفات والشروط قبل الموعد الوارد ببرنامج التوريد لهذه المواد بمده خمسة عشر يوما علي الاقل وذلك لاعتمادها من المهندس المشرف والعينات المعتمدة تحفظ لدي المهندس لمطابقة المواد المورد بها




44. للاستشاري الحق في اجراء التجارب اللازمة علي حساب المقاول لمعرفة درجة مطابقة المواد الموردة للمواصفات الفنية المطلوبة، كما أن جميع العينات المقدمة تكون علي حساب المقاول والمالك ليس ملزما بدفع ثمن هذه العينات.
45. في حالة توريد أي مواد غير مطابقة للمواصفات أو العينات التي تم اعتمادها يقوم الاستشاري برفضها وإبلاغ المقاول بذلك كتابة وعلي المقاول ازالة هذه المواد من موقع العمل في خلال اسبوع من ابلاغه بذلك وإذا لم يتم ازالة هذه المواد في خلال المدة المحددة يقوم المالك بإزالتها وذلك علي حساب المقاول وخصما من مستحقاته.
46. جميع المواد والالات والادوات التي قد تكون استحضرت بمعرفة المقاول لنقطة العمل أو علي الارض المشغولة بمعرفة المقاول وذلك بقصد استعمالها في تنفيذ العمل موضوع هذا العقد تصبح بمجرد وصولها أو اقامتها بمحل العمل ملكا للطرف الاول ولا تعد ملكيتها الي المقاول الا اذا قرر الطرف الاول كتابة عدم صلاحيتها لمخالفتها للشروط أو عدم لزومها للعمل أو بعد عمل محضر الاستلام الابتدائي. ويلتزم المقاول بحراستها وحراسة جميع المواد المشونة داخل الموقع حراسة كاملة دون ادني مسؤولية علي المالك وتكون جميع الأعمال والمهمات والمعدات في عهدة المقاول وتحت مسؤوليته حتي تاريخ الاستلام الابتدائي.
47. يلتزم المقاول وعلى نفقته بوضع لافتة بموقع العملية بمجرد استلامه للموقع وذلك حسب النموذج المعد منه والمراجع بواسطة المالك واستشاري المشروع وفي المكان الذي يحدد بمعرفتهما وتكون بمقاس لا يقل عن 2 × 4 متر وتثبت على اعمدة حديدية بالارتفاع الذي يحدده المالك والاستشاري.
48. الطرف الأول (المالك) غير ملزم بتدبير مصادر المياه والكهرباء اللازمة لتنفيذ الاعمال وعلي المقاول تدبير ما يلزم منها بمعرفته وعلى نفقته وكذلك على المقاول عمل التوصيلات الداخلية المؤقتة على نفقته وتحمل قيمة الاستهلاك حتى تسليم العملية ابتدائيا.



49. مواصفات الاعمال الكهربائية:

- على المقاول تقديم رسومات تشغيلية للأعمال الكهربائية للاعتماد قبل البدء في التنفيذ".
- على المقاول تقديم رسومات AS BUILT للأعمال الكهربائية للاعتماد وتسليم عدد 3 نسخة إلى الجهة المالكة بعد الانتهاء من الأعمال.
- جميع الكابلات والموصلات والصواعد من انتاج شركة السويدى- الكابلات المصرية - العالمية للكابلات
- جميع المواسير أو العلب المستخدمة تكون من النوع "المقاوم للحريق".
- جميع لوحات الكهرباء درجة الحماية لها لا تقل عن IP-65 ومن انتاج اراب او تيبكو او مايمائلهما
- المفاتيح والبرايز بيتشينو وليس صينى الصنع.
- وحدات الاضاءة عموما من ثرى برازر- ايميكو- السويدى او مايمائلهما
- جميع الخرطوم ماركة علاء الدين - الشريف او مايمائلهما

1750 / 1
133 / 91
Dr. Saied Ismail



وزارة الشباب والرياضة
مديرية الشباب والرياضة بالسويس

مقايسة إحلال وتجديد ملعب اكريليك متعدد (مركز شباب السلام)

م	بيان الاعمال	الوحدة	الكمية	الفئة	الاجمالي
1	بالمتر المسطح إزالة الطبقة الاكريليك الحالية وعمل تسوية ومعالجات للأرضية الأسفلتية.	2م	1500		
2	بالمتر المسطح توريد وتركيب وعمل طبقة من الدهان الأكريليك (Hard Acrylic) مقاوم لأشعة الشمس والاحتكاك والبري ومانع للتزحلق ومقاوم للمياه من انتاج أوروبي مثل (KDF - KENNCOAT أو ما يماثلهما) والمعتمد لدي الاتحاد الدولي للتنس طبقاً للطبقات التالية : الطبقة الاولى : طبقة تمهيدية وهي دهان طبقة من البريمر Acrylic Primer الخاص بأرضيات البولي يوريثان للربط واستقبال الطبقات التالية و محمي من الرطوبة الناشئة وخالي من المواد التي قد تمنع التصاق الطبقات التالية. الطبقة الثانية والثالثة : (2 Layers Acrylic Resurfacer) ويتم فرشها ودهانها باستخدام المساحات الكاوتش الخاصة بذلك. الطبقة الرابعة: وهي طبقة من الأكريليك باللون المطلوب COLORCOAT المخلوط ببودر السليكا وذلك لسد المسام بالأرضية الحالية وذلك لاستقبال الطبقة التالية وذلك باستخدام المساحات الكاوتش الخاصة بذلك. الطبقة الخامسة والسادسة: (2 Layers Color Coat) وهما الطبقتان الخاصتان بالأكريليك باللون المطلوب الخام. الطبقة السابعة : (Top Coat) وهي طبقة شفافة من البولي يوريثان للحماية من UV والعوامل الجوية والتآكل . مرحلة التخطيط : (Line Paint) وهي تخطيط الملعب المتعدد باللون الأبيض وطبقاً للمقاسات القانونية للألعاب ومواصفات الكرة الطائرة والسلة واليد . وكما يحمل علي السعر توريد وعمل اجربة هدف الكرة الطائرة من جراب مصنع من ماسورة قطر 6.25 بوصة بارتفاع كلي 1 م تركيب داخل قاعدة من الخرسانة العادية مكونة من 0.8 م زلط +0.4م 3 رمل + 250 كجم أسمنت مقاس 40×40 سم وبعمق 75سم وعمل قاعدة خرسانة عادية مقاس 10×60×60سم، مع تشكيل أعلى الجراب لإمكانية تركيب طبة من الصاج المحمل لسد مكان الجراب في حالة استخدام الملعب لألعاب غير الكرة الطائرة، ونهو العمل كما هو حسب اصول الصناعة مما جميعه بالمتر المسطح.	2م	1500		

Dr. Saied Ismail
1750 / 1
133 / 91

وزارة الشباب والرياضة
مديرية الشباب والرياضة بالسويس

تابع مقايسة إحلال وتجديد ملعب اكريليك متعدد (مركز شباب السلام)

م	بيان الاعمال	الوحدة	الكمية	الفئة	الاجمالي
3	بالمتر الطولي توريد وتركيب بردورة مقاس (12 / 15 50x30x) تصنيع آلي، مع اعتماد العينة قبل التوريد والتكحيل بالمونة الاسمنتية بأسمنت بورتلاندى عادى ومحمل على الفئة توريد وعمل فرشاة من الخرسانة العادية بمحتوى أسمنت 250 كجم/ 3م خرسانة وبسمك 10 سم أسفل البردورة، كما تشمل الفئة الدهان ببيوية اللاكيه باللون المطلوب ونهو العمل كاملا طبقاً لأصول الصناعة مما جميعه بالمتر الطولى.	م.ط	140		
4	بالمقطوعية توريد وتركيب زوج هدف كرة يد وكرة خماسية مطابق للمواصفات ومقاسات اتحاد اللعبة كامل بالشبك حسب أصول الصناعة مما جميعه بالمقطوعية.	مقطوعية	1		
5	بالمقطوعية توريد وتركيب زوج هدف كرة سلة متحركة صناعة محلية مزود ببوردة من الأكريليك بأبعاد 180سم x 105 سم وبسمك لا يقل عن 10 مم وحلقة متحركة مطابق للمواصفات الخاصة باتحاد اللعبة كامل بالشبك ووسائل التثبيت اللازمة حسب اصول الصناعة مما جميعه بالمقطوعية.	مقطوعية	1		
6	بالمقطوعية توريد وتركيب زوج هدف كرة طائرة انتاج محلي متميز او انتاج اوروبي مطابق للمواصفات ومقاسات اتحاد اللعبة كامل بالشبك والشداد والمسطرة حسب اصول الصناعة كامل مما جميعه بالمقطوعية.	مقطوعية	1		
7	بالمتر الطولي توريد وعمل مجري صرف جانبي علي احد جوانب الملعب والبند يشمل الحفر لزوم مجري الصرف بعمق لا يزيد عن 50 سم وتوريد وتركيب مجري الصرف من مجري (GRP) مقاس 50 x 20 سم وتثبت على فرشاة من الخرسانة العادية بسمك لا يقل عن 15 سم مع عمل الميول اللازمة لضمان سريان الماء شامل توريد وتركيب الغطاء من GRP بسمك لا يقل عن 3 سم بفتحات لتصريف المياه، ونهو العمل كاملا طبقاً لأصول الصناعة مما جميعه بالمتر الطولى.	م . ط	45		

1750 / 1
133 / 91
Dr. Saied Ismail

وزارة الشباب والرياضة
مديرية الشباب والرياضة بالسويس

تابع مقايضة إحلال وتجديد ملعب اكريليك متعدد (مركز شباب السلام)

م	بيان الاعمال	الوحدة	الكمية	الفئة	الاجمالي
8	بالمتر الطولي توريد وتركيب خط صرف من (UPVC) قطر 4 بوصة من انتاج الشريف او اسلون مصر ضغط 6 جو والسعر يشمل اعمال الحفر حتي المنسوب المطلوب والردم وصب فرشاة من الخرسانة العادية سمك 10 سم وتغليف المواسير بالخرسانة العادية سمك 10 سم اعلي الماسورة والبند يشمل اللحامات بالمواد اللاصقة والقطع الخاصة، والتوصيل من مجرى الصرف الى أقرب غرفة تفتيش والتجربة وكل ما يلزم لنهوا الاعمال كاملاً حسب اصول الصناعة وتوجيهات المهندس المشرف .	م . ط	10		
9	بالعدد توريد وتركيب وتثبيت اعمدة إنارة حديد مجلفنة بارتفاع 9م من انتاج شركة معتمدة وطبقاً للمواصفات مع تقديم كتالوج المصنع قبل التوريد للاعتماد من المهندس المشرف، والفئة تشمل توريد وتنفيذ القاعدة الخرسانة المسلحة طبقاً للرسومات وتعليمات المهندس الاستشاري كما تشمل جوايط التثبيت الموضحة بالرسومات، ونهوا العمل طبقاً لأصول الصناعة، مما جميعه بالعدد.	عدد	4		
10	بالعدد توريد وتركيب كشافات ليد قدرة 400 وات (IP65) ذو وجه من الزجاج الحراري و جميع المكونات للكشافات يتم تركيبها داخله او داخل لوحة بالمقاس المناسب تشمل مكونات عدد 4 كشافات مصنعة من الصاج المجلفن درجة حماية (IP65) تركيب اسفل العامود ومحمل علي السعر جميع التوصيلات من علبة المكونات حتي الكشافات بأسلاك ترمو بلاستيك السويدي معتمدة قطاع 32مم نحاس تمرر داخل العامود مع توجيه الكشافات طبقاً لبرنامج الإضاءة المعتمد مما جميعه حسب اصول الصناعة .	عدد	16		
11	بالمتر الطولي توريد وتركيب كابل قطاع 4x16 مم الومنيوم + 10 مم نحاس لزوم تغذية لوحة مكونات الكشافات مزودة بكافة النهايات pvc مسلح نهائي للتجميع والسعر يشمل أعمال الحفر بعمق لا يقل عن 75 سم والردم برمال نظيفة موردة بسمك لا يقل عن 20 سم مع تركيب شريط التحذير اللازم ونهوا العمل طبقاً لأصول الصناعة ، مما جميعه بالمتر الطولي .	م . ط	200		

1750/1
133/91
Dr. Saied Mohamed Ismail

وزارة الشباب والرياضة
مديرية الشباب والرياضة بالسويس

تابع مقايسة إحلال وتجديد ملعب اكرليك متعدد (مركز شباب السلام)


م	بيان الاعمال	الوحدة	الكمية	الفئة	الاجمالي
12	بالعدد توريد وتركيب لوحة كهرباء عمومية شاملة الآتي : - عدد 1 قاطع اتوماتيك ثلاثي (MCB) سعة 40 أمبير . - عدد 4 قاطع اتوماتيك ثلاثي سعة 32 أمبير . - عدد 4 ملامس كونتاكتور ثلاثي سعة 40 أمبير . - عدد 4 مجموعة تشغيل (ON-OFF) - عدد 3 لمبة بيان . - مجموعة بارات نحاس بالقطاع المناسب درجة الحماية (IP65) ، والسعر يشمل التركيب والتثبيت ونهوه العمل طبقاً لأصول الصناعة ، مما جميعه بالعدد.	عدد	1		
13	بالمتر الطولي توريد وتركيب كابل $3 \times 70 + 50$ سم مصنوع من الألومنيوم مسلح نهائي pvc لزوم التغذية من المصدر الى لوحة التشغيل والتحكم ، مزود بكافة النهايات للتجميع والسعر يشمل اعمال الحفر بعمق لا يقل عن 75 سم والردم برمال نظيفة موردة بسلك لا يقل عن 20 سم مع تركيب شريط التحذير اللازم ونهوه العمل طبقاً لأصول الصناعة ، مما جميعه بالمتر الطولي .	م . ط	10		
14	بالعدد توريد وتركيب بنر ارضي لمنع تسرب التيار الكهربائي، بمقاومة لا تزيد عن 3 أوم كامل، والبند يشمل التوصيل للوحة العمومية بسلك نحاس عاري مجدول 2×70 مم والسعر يشمل كل ما يلزم للتركيب والتوصيل مع نهوه الاعمال طبقاً لأصول الصناعة والمواصفات الفنية، مماجميعه بالعدد.	عدد	1		
15	بالمتر الطولي عمل الصيانة والمراشمة وإعادة الدهان لزوم السور حول الملعب والبند يشمل صنفرة وإعادة دهان علي الصاج بمادة ايبوكسية 131 مانع للصدأ ووجهين لاكميه مع تغيير السلك الشبك الخاص بالبانوهات إذا تطلب الأمر، ونهوه العمل كاملاً حسب اصول الصناعة والمواصفات الفنية وتعليمات جهاز الاشراف ، مما جميعه بالمتر الطولي.	م . ط	50		

1750 / 1
133 / 91
Dr. Saied Ismail

وزارة الشباب والرياضة
مديرية الشباب والرياضة بالسويس

تابع مقايسة إحلال وتجديد ملعب اكريليك متعدد (مركز شباب السلام)

م	بيان الاعمال	الوحدة	الكمية	الفئة	الاجمالي
16	بالمتر المسطح توريد وتركيب بلاط انترلوك سمك 6 سم من عينة معتمدة لحرم الملعب والأرصفة والبند يشمل توريد وفرش الرمل اللازم أسفل البلاط بسمك 10 سم وضبط وتسوية المناسيب والميول وسقية البلاط بالرمل ودمك البلاط وتثبيتته باستخدام الدكاك الميكانيكي والبند محمل عليه تنظيف الموقع ونقل المخلفات لأقرب مقلب عمومي ، ونهو العمل طبقا لأصول الصناعة، مما جميعه بالمتر المسطح.	م2	320		
17	بالمتر الطولي توريد وتركيب سور شبك من البوليستر ذو عيون مقاس 10*10 بارتفاع 6 م حول أضلاع الملعب الغير متواجد بها الشبك، والبند يشمل توريد وتركيب وتثبيت مواسير حديد قطر 3 بوصة والقواعد الخرسانية اللازمة لتثبيت المواسير وشامل الدهان للمواسير وجهين برايمر وثلاثة أوجه لأكيه ونهو العمل طبقا لأصول الصناعة، مما جميعه بالمتر الطولي.	م.ط	150		
18	بالعدد توريد وعمل غرفة تفتيش من المباني بسمك طوبة وأبعاد 60×60×60 سم لزوم صرف مياه الأمطار والفئة تشمل توريد وتركيب الغطاء من GRP كما تشمل الفئة أعمال البياض الأسمنتي الداخلي والخارجي ، وعزل الغرفة من الداخل والخارج بالبيتومين على البارد وجهين سيروتكت أو ما يماثله ، وتوصيل خط صرف مياه الأمطار للغرفة والتوصيل على شبكة الصرف الموجودة بالمركز، ونهو العمل طبقا لأصول الصناعة، مما جميعه بالعدد.	عدد	1		
الإجمالي					


SMI Consultant Group
4750 / 1
133 / 91
Dr. Saied Ismail



SMI CONSULT
DR. SAIED ISMAIL

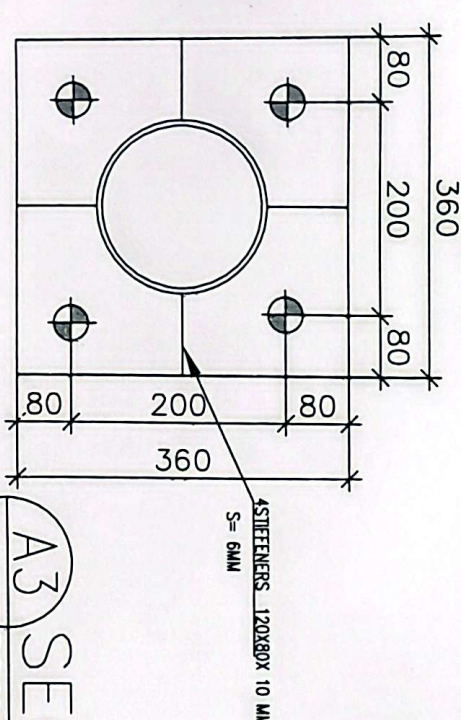


Site Name
LIGHTING POLE 9.0 M
Site Code
Drawing Name
FOUNDATIONS

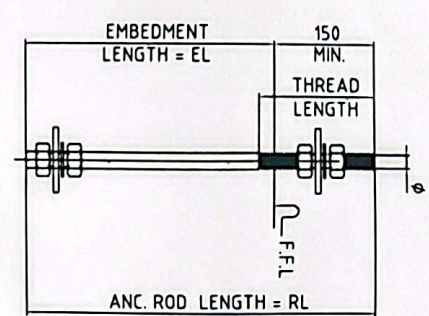
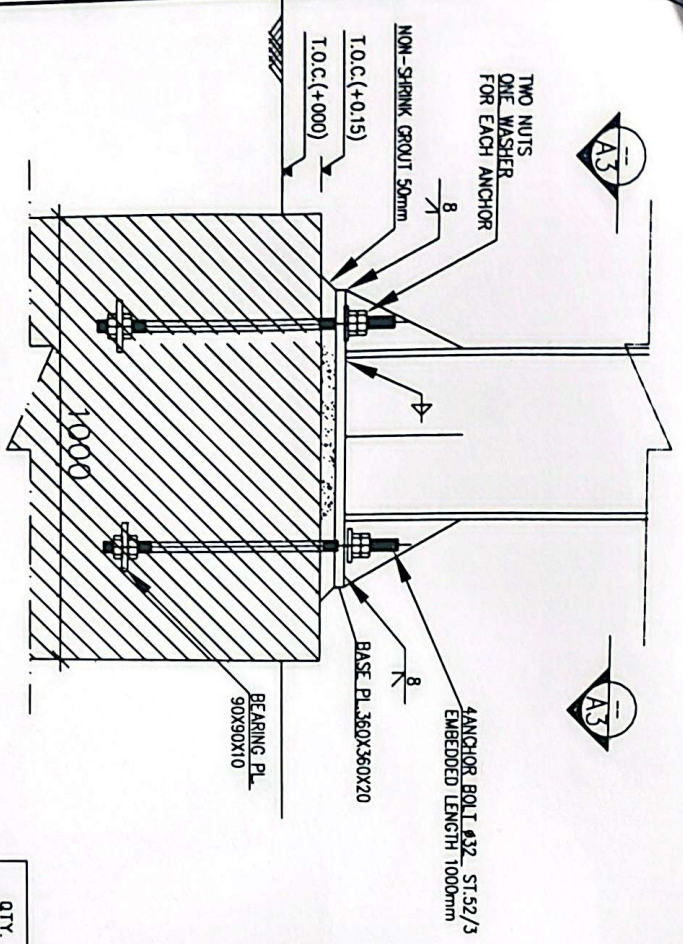
Designed By
Eng. A. Sleem
Checked By
Eng. Essam Saied
Approved By
Dr. Saied M. Ismail

Date
25-11-2025
No.
S-05

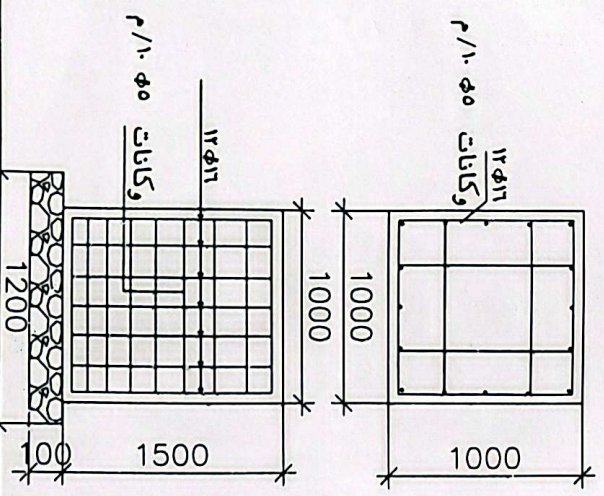
A3 SECTION
SCALE 1:10



BASE PL
SCALE 1:10



QTY.	DIA. OF BOLT ϕ	DIA. OF HOLE D	THREAD LENGTH EL	ANC. ROD LENGTH RL
	M16	22	100	375
	M20	26	150	450
	M24	30	150	525
	M30	36	200	750
	M36	42	200	1050
	M36	$\phi \times 8$	200	AS PER DESIGN



- ملاحظات
- 1- تراجع الرسومات المتشابهة مع الرسومات الكهروميكانيكية والرسومات المصارية قبل البدء في التنفيذ
 - 2- يجب الكسر المكعبات الخرسانية القياسية من الخرسانة المسلحة لا يقل عن 25 سم / كم²
 - 3- لا يقل عن 20 سم / كم²
 - 4- الحديد المستخدم من الصلب عالي المقاومة 420 / 500 / 575 / 620 / 750 / 800 / 900 / 1000 / 1100 / 1200 / 1300 / 1400 / 1500 / 1600 / 1700 / 1800 / 1900 / 2000 / 2100 / 2200 / 2300 / 2400 / 2500 / 2600 / 2700 / 2800 / 2900 / 3000 / 3100 / 3200 / 3300 / 3400 / 3500 / 3600 / 3700 / 3800 / 3900 / 4000 / 4100 / 4200 / 4300 / 4400 / 4500 / 4600 / 4700 / 4800 / 4900 / 5000 / 5100 / 5200 / 5300 / 5400 / 5500 / 5600 / 5700 / 5800 / 5900 / 6000 / 6100 / 6200 / 6300 / 6400 / 6500 / 6600 / 6700 / 6800 / 6900 / 7000 / 7100 / 7200 / 7300 / 7400 / 7500 / 7600 / 7700 / 7800 / 7900 / 8000 / 8100 / 8200 / 8300 / 8400 / 8500 / 8600 / 8700 / 8800 / 8900 / 9000 / 9100 / 9200 / 9300 / 9400 / 9500 / 9600 / 9700 / 9800 / 9900 / 10000
 - 5- طول وصلات حديد التسليح لا تقل عن 50 سم منه القطر
- 1- منسوب التأسيس 50 سم من منسوب الأرض الطبيعية
2- سممت الاساسات على ان اقمى اجساد مسانق تحملته التربة
3- 100 سم / فوق طبقة الاحلال وعلى المقاول التفتك التاكيد من ذلك على الطبيعة
4- يجب مراجعة التوصيات المذكورة بقرار ميكانيكا التربة والاساسات
5- يجب عزل الخرسانات المسلحة للاساسات ويجب يستعمل يتوسمين
6- يجب الا يقل سمك الطعنة الخرساني للقواعد عن 20 سم