



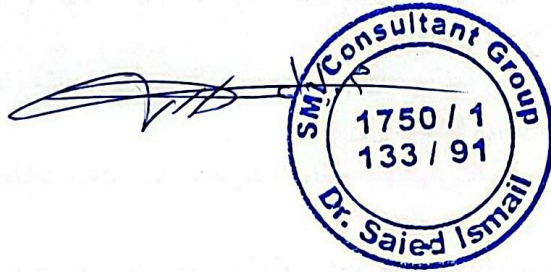
وزارة الشباب والرياضة
مديرية الشباب والرياضة بالسويس

عملية

إنشاء سور بمركز شباب العميد سامح فؤاد بالبراجيلى

الشروط الخاصة ومواصفات الأعمال

وجداول الكميات والفئات



الشروط الخاصة ومواصفات الأعمال



1. مدة العملية خمس أشهر تبدأ من تاريخ استلام الموقع.
2. على المقاول معاينة الموقع المعاينة التامة والنافية للجهة قبل تحديد أسعاره وذلك للتعرف على طبيعة العمل.
3. على المقاول التأمين على عماله لدى مؤسسة التأمينات الاجتماعية.
4. يجب على المقاول ومن يتبعه اتباع اشتراطات السلامة والصحة المهنية في مواقع الانشاءات طبقا للقوانين.
5. على المقاول الالتزام بكل ما ورد بكراسة الشروط والمواصفات النموذجية.
6. على المقاول أن يقوم بتنفيذ و اتمام الأعمال طبقا للعقد وما يتفق مع أصول الصناعة ويكون مسنولا مسئوله تامة عن ذلك حتى تاريخ إتمام الأعمال وتسليمها ابتدائيا.
7. جميع الأعمال تقاس هندسيا وطبقا للرسومات الخاصة بالعملية.
8. على المقاول المحافظة على المنشآت المجاورة لموقع العمل أثناء التنفيذ واصلاح أى عيوب تظهر فى المنشأ المجاور نتيجة أعمال التنفيذ وعلى نفقته الخاصة.
9. المقاول مسنول عن إعادة الوضع لأصله بالنسبة لجميع المنشآت والطرق والحدائق المجاورة لموقع العمل.
10. الأسمنت المستعمل سواء فى الخرسانة المسلحة أو العادية من النوع البورتلاندى المقاوم للكبريتات للأعمال تحت سطح الأرض ما لم ينص صراحة على غير ذلك ويكون حديث الإنتاج.
11. السن المستعمل من النوع الدولوميتى الخالى من الأتربة والأملاح ويكون خليط من سن متدرج مغسول.
12. الرمل المستعمل حرش ونظيف وخالى من الأملاح والأتربة.
13. أعمال الحفر تكون فى أى نوع من التربة ومحمل على الفئة سند الجوانب ونزح المياه إن وجدت ونقل ناتج الحفر الى المقالب العمومية او الى الأماكن التى يحددها مهندس الاستشارى.
14. على المقاول عمل اختبارات ضبط الجودة اللازمة والتى يطلبها طاقم الإشراف على نفقته الخاصة وبالمعامل والجهات المعتمدة لدى الاستشارى.
15. يلزم خلط الخرسانة ميكانيكيا فى خلاطات ذات سعة تتناسب مع معدل نقلها وصبها حتى يصبح توزيع مكوناتها منتظم ويلزم تفريغ الخلاطة تماما قبل إعادة شحنها.
16. يجب الا يقل جهد الخرسانة المسلحة عن 250 كجم/سم² بعد 28 يوم ويجب اخذ مكعبات من الخرسانة بعدد 6 مكعبات ويلزم تكسير المكعبات بعد 7 ايام وبعد 28 يوم بمعمل معتمد من احدى كليات الهندسة
17. يلزم استعمال الهزازات الميكانيكية فى أعمال دمك الخرسانة المسلحة.
18. يلزم فك فرم الجوانب التى تعمل كمجرد غلاف للخرسانه بعد مرور 24 ساعة على الأقل من صبها.
19. حديد التسليح المستخدم يكون من نوع الحديد الصلب على الإجهاد 52/36 مالم ينص صراحة على غير ذلك.
20. يتم رش الخرسانة المسلحة بصفة مستمرة ولمدة أسبوعين بالمياه النقية





21. على المقاول التصرف فى الحصول على المواد اللازمة للإنشاء ولا إلزام على المالك فى إعطائه أى تصاريح لذلك.
22. أى زيادة فى أسعار المواد المستعملة فى العملية لا يحاسب عليها المقاول بعد جلسة فتح المظاريف أو أثناء تنفيذ العملية ولا يحق له المطالبة بها.
23. يقوم المقاول بتسليم الموقع نظيفا وخالى تماما من أى عوائق أو موانع بعد انتهاء العملية.
24. يجب على المقاول استخدام عمال مهرة لهم خبرة فى تنفيذ الأعمال موضوع العقد ويجب أن يتواجد مندوب عنه لتلقى التعليمات والتفاهم معه على أن يكون مهندس أو مشرف طبقا لقيمة التعاقد وما تنص عليه الشروط العامة.
25. لا تعتبر الدفعات الجارية سند فى الاستلام للأعمال التى يتم تنفيذها ولكن العبرة بالاستلام الابتدائي.
26. على المقاول إعداد وتجهيز العمالة المطلوب استخدامها سواء الفنية المدربة أو العادية مع توفير سبل تواجدها فى الموقع أثناء ساعات العمل وتوفير الخدمات لها وتحقيق متطلبات الأمن الصناعي.
27. على المقاول توفير المعدات والأجهزة والآلات والأجهزة المساحية وأجهزة القياس اللازمة لتنفيذ المشروع وتأمينها ضد الأعطال ومعايرتها حتى لا يتأثر البرنامج الزمنى الخاص بإنهاء المشروع.
28. يلتزم المقاول بعدم تنفيذ أى أعمال مالم يصدر بها موافقة من استشارى العملية ويجب عليه وقف العمل لحين الحصول على الموافقة الكتابية اللازمة على طلب استلام الأعمال.
29. المقاول ملتزم باتباع ما ينص عليه الكود المصري فى تصميم وتنفيذ المنشآت الخرسانية حسب آخر طبعه ظهرت هذا العام وعليه تقديم أى اقتراح يفيد العمل.
30. على المقاول تقديم دفاتر حصر الأعمال لمراجعتها بواسطة مهندس الاستشارى طوال مدة تنفيذ العملية.
31. المقاول مسئول عن توفير وسيلة انتقال مناسبة لطاقتم الاشراف للمكتب الاستشاري للانتقال الى موقع العملية والعودة.
32. المقاول مسئول عن توفير مكتب موقع مجهز ومناسب لاستشارى العملية طوال مدة تنفيذ الأعمال بموقع العمل.
33. المقاول مسئول عن إعداد وتجهيز جدول زمنى - طبقا لمدة تنفيذ العملية المحددة - يوضح خطوات التنفيذ وخطة العمل، على أن يقوم بتعديله طوال فترات التنفيذ طبقا ومتطلبات ومقتضيات ظروف التشغيل، مع ضرورة الاعتماد من استشارى العملية وتنفيذ أى تعديلات أو ملاحظات للاستشارى على الجدول الزمنى.
34. أى تأخير للمقاول فى تنفيذ الأعمال دون أسباب تخص المالك يطبق على المقاول بند غرامات التأخير الموضح بكراسة الشروط والمواصفات النموذجية، بالإضافة الى تحمل المقاول أتعاب الاشراف طوال مدة التأخير بواقع خمسمائة جنيه عن كل يوم تأخير عن مدة تنفيذ العملية تخضع من مستحقات المقاول وتصرف للاستشارى بمعرفة المالك دون المساس بغرامة التأخير المستحقة للمالك.
35. المقاول مسئول عن ضمان الأعمال لمدة عام من تاريخ محضر الاستلام الابتدائي وعلي المقاول فى غضون هذا العام صيانة الاعمال وحفظها وترميم ما يعثرها من تلف بسبب رداءة النوع أو سوء الصناعة.



- 36.المقاول مسئول عن عمل الرسومات النهائية للمشروع بمقياس رسم مناسب حسب ماتم تنفيذه بالفعل علي الطبيعة (AS-BUILT) وتكون هذه الرسومات من ثلاث نسخ بالإضافة الى نسخة اليكترونية وذلك بعد الانتهاء من تنفيذ جميع بنود الاعمال وقبل التسليم الابتدائي على أن تقدم للاستشاري للاعتماد قبل تسليمها للمالك.
- 37.المقاول مسئول عن جميع الرسومات والتصميمات الخاصة بالأعمال موضوع العقد كما لو كانت مقدمة منه، ولذا فإن المقاول مسئول عن مراجعة الرسومات والتصميمات الخاصة بالعمل قبل الشروع فيه ويبلغ الاستشاري في الوقت المناسب بملاحظاته بشأن هذه الرسومات والتصميمات.
- 38.للمالك الحق في الغاء أي بند أو استبداله ببند آخر حسب الفئه المحددة لكل بند وليس للمقاول الحق في الاعتراض.
- 39.يجب عمل التخطيط بكل دقة بواسطة مهندس المقاول وحضور مندوب المالك والمقاول مسئول وحده عن جميع اعمال التخطيط وعن صحتها وعن صحه وضع جميع البيانات التي بها علي الطبيعة واعتماد مندوب المالك (الاستشاري) أو اشتراكه مع المقاول في عمل التخطيط لا يخلى المقاول من مسؤوليته المطلقة عن التخطيط.
- 40.على المقاول عمل التخطيط والتنسيق اللازم مع الجهات الإدارية المختلفة بالمحافظة واستصدار أي تصاريح عمل أو تراخيص قد تكون لازمة للعمل.
- 41.على المقاول تدبير الاجهزة والادوات اللازمة لاستلام الاعمال، وعليه تجهيز طلبات الاستلام وتقديمها للاستشاري قبل الموعد المحدد للاستلام والالتزام بموعد الفحص الفني الذي يحدده الاستشاري، وأيضا الالتزام بعمل التصحيح اللازم لأى ملاحظات يبيدها الاستشاري لزوم تنفيذ الأعمال طبقا للمواصفات وأصول الصناعة.
42. المقاول مسئول عن توفير دفتر الزيارة بالموقع لزوم تسجيل أي ملاحظات للاستشاري عن الأعمال وتحديد مدى تقدم العمل طبقا للبرنامج الزمني.
- 43.يجب علي المقاول تقديم عينات المواد المختلفة التي سيقوم بتوريدها طبقا للمواصفات والشروط قبل الموعد الوارد ببرنامج التوريد لهذه المواد بمده خمسة عشر يوما علي الاقل وذلك لاعتمادها من المهندس المشرف والعينات المعتمدة تحفظ لدي المهندس لمطابقة المواد الموردة عليها.

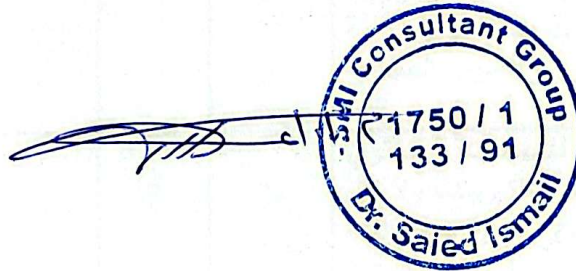


44. للاستشاري الحق في اجراء التجارب اللازمة علي حساب المقاول لمعرفة درجة مطابقة المواد الموردة للمواصفات الفنية المطلوبة، كما أن جميع العينات المقدمة تكون علي حساب المقاول والمالك ليس ملزما بدفع ثمن هذه العينات.
45. في حالة توريد أي مواد غير مطابقة للمواصفات أو العينات التي تم اعتمادها يقوم الاستشاري برفضها وإبلاغ المقاول بذلك كتابة وعلي المقاول ازالة هذه المواد من موقع العمل في خلال اسبوع من ابلاغه بذلك وإذا لم يتم ازالة هذه المواد في خلال المدة المحددة يقوم المالك بإزالتها وذلك علي حساب المقاول وخصما من مستحقاته.
46. جميع المواد والالات والادوات التي قد تكون استحضرت بمعرفة المقاول لنقطة العمل أو علي الارض المشغولة بمعرفة المقاول وذلك بقصد استعمالها في تنفيذ العمل موضوع هذا العقد تصبح بمجرد وصولها أو اقامتها بمحل العمل ملكا للطرف الاول ولا تعد ملكيتها الي المقاول الا اذا قرر الطرف الاول كتابة عدم صلاحيتها لمخالفتها للشروط أو عدم لزومها للعمل أو بعد عمل محضر الاستلام الابتدائي. ويلتزم المقاول بحراستها وحراسة جميع المواد المشونة داخل الموقع حراسة كاملة دون ادني مسؤولية علي المالك وتكون جميع الأعمال والمهمات والمعدات في عهدة المقاول وتحت مسؤوليته حتي تاريخ الاستلام الابتدائي.
47. يلتزم المقاول وعلى نفقته بوضع لافتة بموقع العملية بمجرد استلامه للموقع وذلك حسب النموذج المعد منه والمراجع بواسطة المالك واستشاري المشروع وفي المكان الذي يحدد بمعرفتهما وتكون بمقاس لا يقل عن 2 × 4 متر وتثبت على اعمدة حديدية بالارتفاع الذي يحدده المالك والاستشاري.
48. الطرف الأول (المالك) غير ملزم بتدبير مصادر المياه والكهرباء اللازمة لتنفيذ الاعمال وعلي المقاول تدبير ما يلزم منها بمعرفته وعلى نفقته وكذلك على المقاول عمل التوصيلات الداخلية المؤقتة على نفقته وتحمل قيمة الاستهلاك حتى تسليم العملية ابتدائيا.



49. مواصفات الاعمال الكهربائية:

- على المقاول تقديم رسومات تشغيلية للأعمال الكهربائية للاعتماد قبل البدء في التنفيذ".
- على المقاول تقديم رسومات AS BUILT للأعمال الكهربائية للاعتماد وتسليم عدد 3 نسخة إلى الجهة المالكة بعد الانتهاء من الأعمال.
- جميع الكابلات والموصلات والصواعد من انتاج شركة السويدى- الكابلات المصرية - العالمية للكابلات
- جميع المواسير أو العلب المستخدمة تكون من النوع "المقاوم للحريق".
- جميع لوحات الكهرباء درجة الحماية لها لا تقل عن IP-65 ومن انتاج اراب او تيبكو او مايمائلهما
- المفاتيح والبرايز بيتشينو وليس صينى الصنع.
- وحدات الاضاءة عموما من ثرى برازر- ايميكو- السويدى او مايمائلهما
- جميع الخراطيم ماركة علاء الدين - الشريف او مايمائلهما



وزارة الشباب والرياضة

مديرية الشباب والرياضة بالسويس

عملية / انشاء سور بمركز شباب العميد سامح فؤاد البراجيلي
جدول الكميات والفئات

م	بيان الاعمال	الوحدة	الكمية	الفئة	الاجمالي
1	بالمتر المكعب حفر في ارض عادية عدا الصخرية طبقاً لتقرير الجسات من منسوب الارض الطبيعية وحتى منسوب التأسيس طبقاً لتقرير التربة والاساسات وطبقاً لتعليمات الاستشاري وبالقطاعات والابعاد والبيانات الموضحة بالرسومات وبالمناسيب التي تحدد نهائياً للوصول الي الارض الصالحة للتأسيس عليها والفئة تشمل نقل المخلفات للمقالب العمومية وسند جوانب الحفر وكل ما يلزم لنهو البند نهواً تاماً طبقاً للرسومات والمواصفات الفنية واصول الصناعة مما جميعه بالمتر المكعب .	م ³	100		
2	بالمتر المكعب توريد وعمل طبقة احلال من السن والرمل بنسبة 2 : 1 طبقاً لتقرير التربة والاساسات مع الدمك كل 25 سم بدكاك ميكانيكي للوصول الي اعلي كثافة حقلية بنسبة لا تقل عن 95% من اقصي كثافة جافة مستنتجة من اختبار الدمك طبقاً لتقرير التربة والاساسات وطبقاً لتقرير توصيات التأسيس ولأصول الصناعة والمواصفات الفنية مما جميعه بالمتر المكعب .	م ³	40		
3	بالمتر المكعب توريد وصب خرسانة عادية للأساسات وبمحتوي اسمنتي 250 كجم /م ³ اسمنت بورتلاندي مقاوم للكبريتات ولا تقل المقاومة المميزة للخرسانة عن 180كجم / سم ² بعد 28 يوم والفئة تشمل أعمال النجارة اللازمة وأعمال الصب باستخدام الهزاز الميكانيكي لدمك الخرسانة وضبط وتسوية سطح الخرسانة ويتم العمل طبقاً لتعليمات المهندس المشرف واصول الصناعة مما جميعه بالمتر المكعب .	م ³	7		
4	بالمتر المكعب توريد وصب خرسانة مسلحة لزوم الأساسات وبمحتوي 350 كجم اسمنت بورتلاندي مقاوم للكبريتات لكل متر مكعب رمل ولا تقل المقاومة المميزة للخرسانة عن 250 كجم / سم ² بعد 28 يوم والفئة تشمل أعمال النجارة اللازمة وتوريد وتصنيع حديد التسليح اللازم وأعمال الصب باستخدام الهزاز الميكانيكي لدمك الخرسانة وضبط وتسوية سطح الخرسانة، ويتم التنفيذ طبقاً للرسومات الهندسية وطبقاً للمواصفات وتعليمات المهندس المشرف ويتم العمل حسب اصول الصناعة مما جميعه بالمتر المكعب .	م ³	20		

(Handwritten signature)



وزارة الشباب والرياضة

مديرية الشباب والرياضة بالسويس

عملية / انشاء سور بمركز شباب العميد سامح فؤاد البراجيلي
جدول الكميات والفئات

م	بيان الاعمال	الوحدة	الكمية	الفئة	الاجمالي
5	بالمتر المكعب توريد وصب خرسانة مسلحة لزوم الاعمدة والطبانة وبمحتوي 350 كجم اسمنت بورتلاندى عادى لكل متر مكعب رمل ولا تقل المقاومة المميزة للخرسانة عن 250 كجم/ سم2 بعد 28 يوم والفئة تشمل أعمال النجارة اللازمة وتوريد وتصنيع حديد التسليح اللازم وأعمال الصب باستخدام الهزاز الميكانيكى لدمك الخرسانة ويتم التنفيذ طبقاً للرسومات الهندسية وطبقاً للمواصفات وتعليمات المهندس المشرف ويتم العمل حسب اصول الصناعة مما جميعه بالمتر المكعب.	3م	10		
6	بالمتر المسطح توريد ودهان وجهين بيتومين علي البارد سيروبلاست او ما شابه لزوم الاساسات وقصية الردم للأسوار من عينة معتمدة من المهندس الاستشاري وطبقاً لأصول الصناعة والمواصفات الفنية مما جميعه بالمتر المسطح.	2م	100		
7	بالمتر المكعب توريد ورمم برمال نظيفة موردة على طبقات مع الدمك بالدكك الميكانيكى، ونهوا العمل كاملا طبقاً لأصول الصناعة مما جميعه بالمتر المكعب.	3م	40		
8	بالمتر المكعب توريد وعمل مباني من الطوب المفرغ الطفلى وبمونة من مكونة من 300 كجم اسمنت بورتلاندى عادى لكل متر مكعب رمل ويتم العمل طبقاً لتعليمات المهندس المشرف، واصول الصناعة مع كحل العراميس بمونة اسمنتية وضبط الرأسية وعمل كل ما يلزم لنهوا العمل نهوا كاملا مما جميعه بالمتر المكعب.	3م	60		
9	بالمتر المسطح توريد وعمل بياض تخشين أسمنتى للحوائط الخارجية للسور (بطانة) بمونة مكونة من الاسمنت والرمل وبمحتوى أسمنت لا يقل عن 300 كجم اسمنت/ 3م رمل ومحمل على البند عمل طرطشة ابتدائية بنسبة 450 كجم اسمنت/ 3م رمل ويتم تنفيذ البياض بطريقة البوج والأوتار والبند يشمل كافة السقايل والمهمات وكل ما يلزم لنهوا الاعمال على الوجه الأكمل طبقاً لأصول الصناعة والمواصفات الفنية وتعليمات جهاز الاشراف -مما جميعه بالمتر المسطح.	2م	500		



وزارة الشباب والرياضة

مديرية الشباب والرياضة بالسويس

عملية / انشاء سور بمركز شباب العميد سامح فؤاد البراجيلي
جدول الكميات والفئات

م	بيان الاعمال	الوحدة	الكمية	الفئة	الاجمالي
10	بالمتر المسطح توريد وعمل ضهارة أسمنتية ملونة جاهزة من دراي ميكس او من انتاج شركة سافيتو او مايمائلهما للسور من عينة معتمدة من الاستشاري وطبقا للرسومات ومحمل على البند السقائل والمهمات ولاتوجد علاوة ارتفاع وطبقا لأصول الصناعة والمواصفات الفنية وتعليمات جهاز الاشراف مما جميعة بالمتر المسطح	م ²	500		
11	بالعدد توريد وعمل مخرج لزوم انارة الاسوار كل مخرج من كابلات من قطاع 1.5 مم والسعر يشمل المواسير البلاستيك 22 مم ويتم العمل حسب تعليمات المهندس المشرف وحسب اصول الصناعة.	عدد	50		
12	بالعدد توريد وتركيب واختبار جلوب كروي لزوم انارة الاسوار والسعر يشمل اللعبة الموفرة ويشمل التثبيت الجيد ويتم العمل حسب تعليمات المهندس المشرف وحسب اصول الصناعة.	عدد	50		
	الاجمالي				


SMI Consultant Group
1750 / 1
133 / 91
Dr. Saied Ismail



Consult

SMI CONSULT



Site Name

SAMEH FOUAD

Site Code

Drawing Name

FENCE ELEVATION

Designed By Eng. A. Sleem

Checked By Eng. Essam Saied

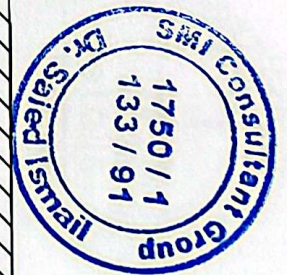
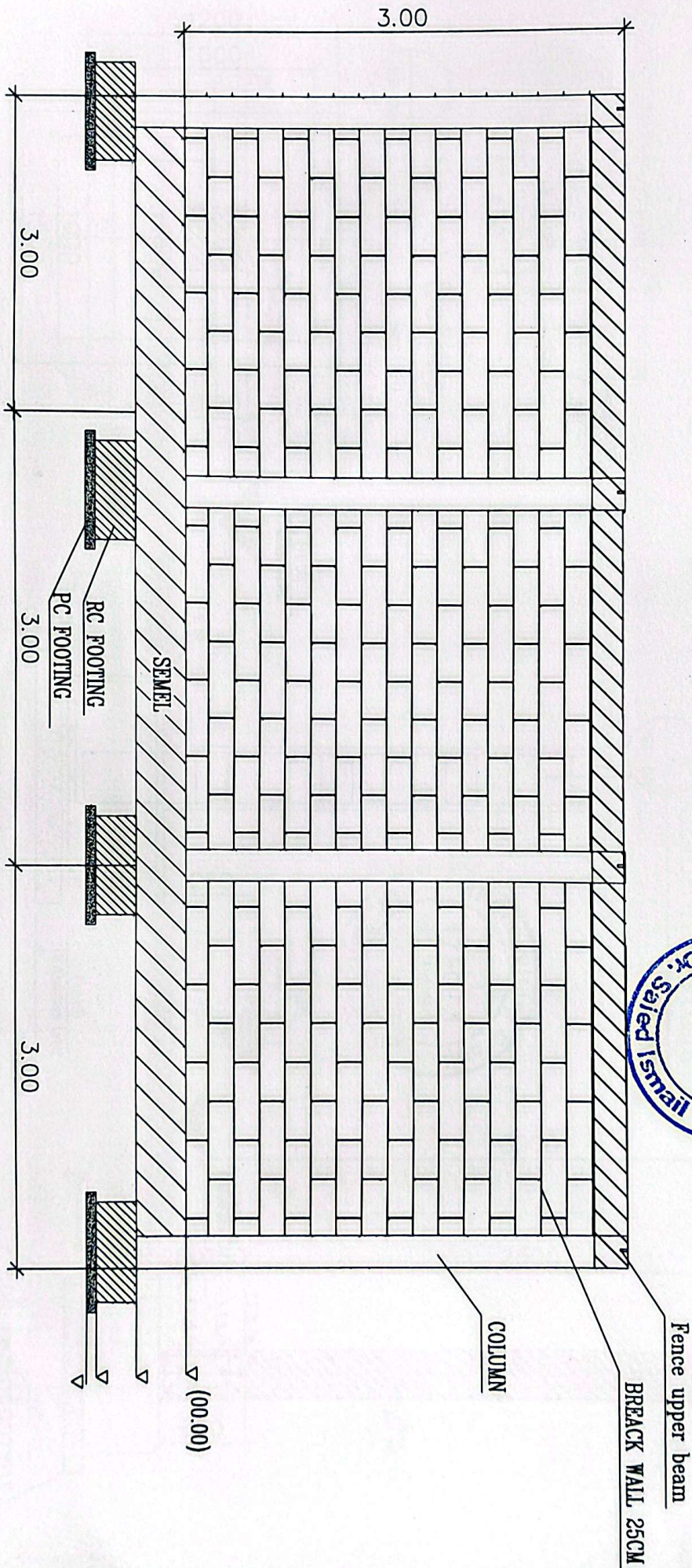
Approved By Dr. Saied M. Ismail

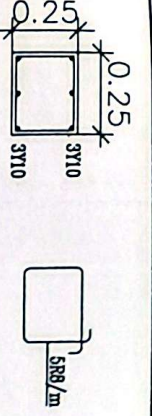
Date
25-11-2025

No.
1

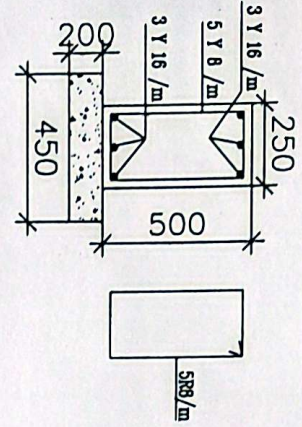
FENCE ELEVATION

VIEW 1

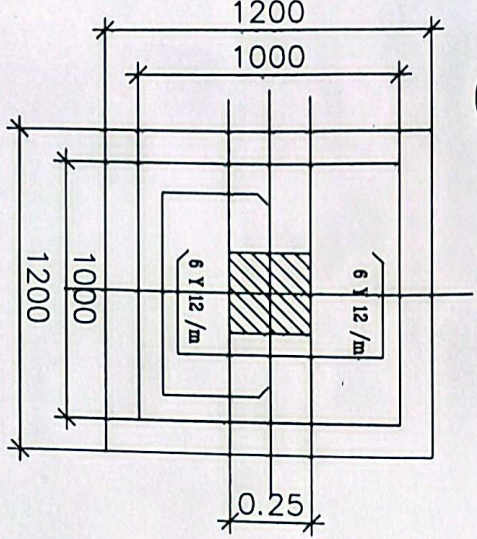




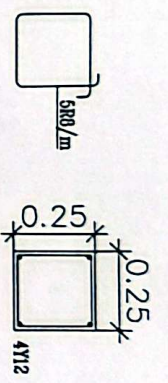
1 Fence's Upper Beam Details
ST-03
Section



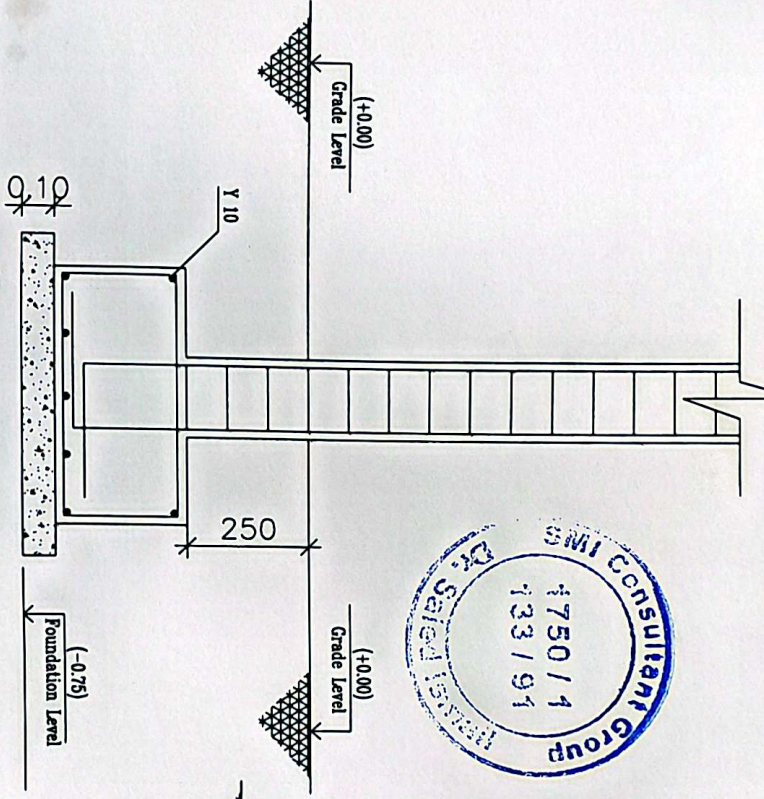
4 Semel Details
ST-03
Section



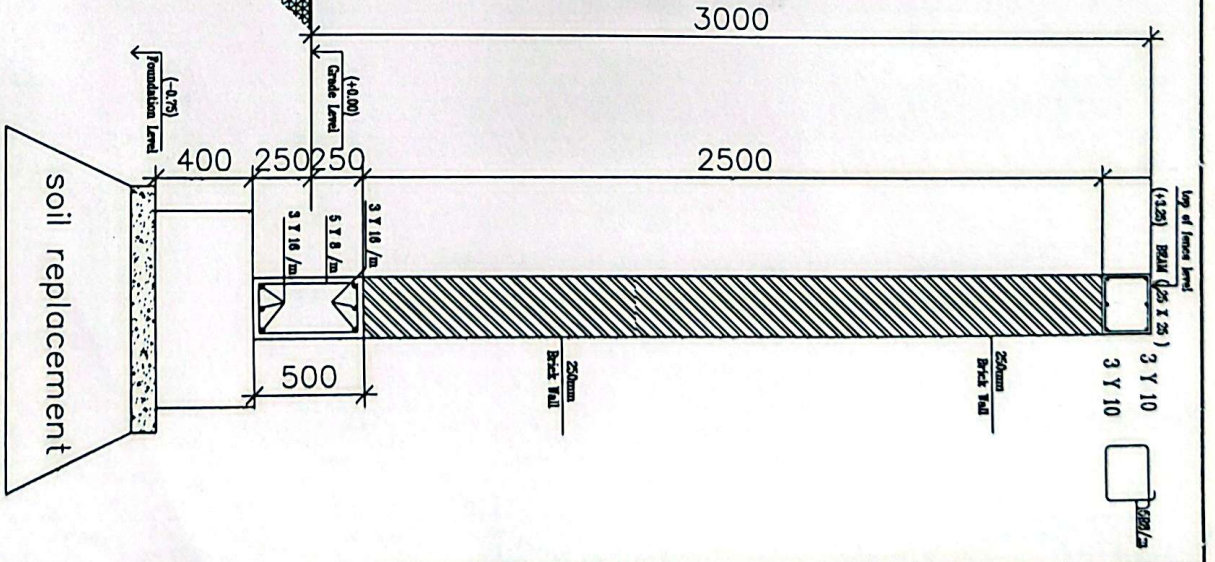
7 Footing Details
ST-03
Plan



3 Column Details
ST-03
Section



5 R.F.T. Details
ST-03
Section



6 Fence Details
ST-03
Section



SMI CONSULT



Site Name: SAMBH FOUAD
Site Code:
Drawing Name: FENCE FOUNDATION DETAIL

Designed By: Eng. A. Sleem
Checked By: Eng. Essam Saied
Approved By: Dr. Saied M. Ismail

Date:
No. 2