

أهل لاسبيغ
الإسلام

اشتراطات عامة لعملية ترميم / تخزين الزيوت بإدارة الورش والنقل
مدة تنفيذ العملية / اربع أشهر

- ١- تقتصر الأعمال على مقاولين متميزين متخصصين في أعمال الترميم أو التدعيم الإنشائي أو الترميم والتدعيم الإنشائي معاً وذوى سابقة أعمال في مثل هذه النوعية من الأعمال لا نقل عن عمليتين كحد أدنى على أن يقوم المقاول بتقديم الدليل على ذلك وعلى خبرته وفريقه ومعداته وإمكانياته..... إلخ كما يجب على المقاول أن يكون مقيدا في أى إتحاد أو نقابة لازمة في نوعية وفئة وتخصص الأعمال المطلوبة وأن يقدم الدليل على ذلك .
- ٢- على المقاول قبل وضع الفئات عمل زيارة للموقع لمعاينة الأعمال المطلوب تنفيذها معاينة نافية للجهالة ويعتبر تقديم العطاء إقرار من المقاول بذلك .
- ٣- للسادة مقدمي العطاءات الحق في طلب أي إيضاحات كتابية بشأن ما ورد بكراسة الشروط والمواصفات بداية من تاريخ النشر عن العملية على موقع بوابة التعاقدات العامة وبعد أقصى عشرة أيام قبل التاريخ المحدد لانعقاد جلسة فتح المظاريف .
- ٤- يلتزم المقاول بجميع البنود الواردة بكراسة الشروط والمواصفات العامة والخاصة الصادرة من المديرية وتنفيذ الأعمال طبقاً لأصول الصناعة والمواصفات الفنية للأعمال المدرجة بذات الكراسة وتنفيذ كافة شروطها التي تعتبر جزءاً مكملًا للعقد .
- ٥- يجب أن تتم جميع مراحل تنفيذ الأعمال طبقاً للشروط الواردة بالكود المصري لتنفيذ كافة الأعمال .
- ٦- على المقاول تقديم عينة من كافة المهمات والأدوات المستخدمة في العمل وذلك لاعتمادها قبل البدء في التوريد والتنفيذ، على أن يصحب التقديم خطاب رسمي من المقاول يوضح الآتي :
 - رقم البند بالمقاييس .
 - وصف دقيق وفني يشمل مواصفات العينة وجهة التوريد .
 - تقرير يوضح مدى مطابقة العينة أو المنتج للمواصفات الفنية الواردة بالتعاقد .
- ٧- يعتبر القانون ١٨٢ لسنة ٢٠١٨ الخاص بتنظيم التعاقدات واللوائح والقرارات المكملة له جزءاً مكملًا لشروط العطاء التي يخضع لها العقد والقانون رقم (٥) لسنة ٢٠١٥ بشأن تفضيل المنتجات الصناعية المصرية في العقود الحكومية ولائحته التنفيذية .
- ٨- يتحمل المقاول قيمة وثائق التأمين بكافة أنواعها (حريق - سرقة - المسؤولية المدنية للمهندس والمقاول والجهة الإدارية ٠٠٠ الخ) .
- ٩- العمل في نطاق المتاح من الاعتمادات المالية ولا يعتبر التمويل مبرر لتعطيل العمل .
- ١٠- يجب على المقاول اتخاذ جميع الاحتياطات اللازمة لضمان سلامة المنشآت والعقارات المجاورة وإذا حدث أي ضرر أو تلف تسبب هو فيه يكون ملزماً بإعادته إلي أصله وعلي حسابيه وتحت مسؤوليته .
- ١١- على المقاول اتخاذ كافة الاحتياطات لتأمين الموقع والمحافظة على الأرواح والممتلكات .

- ١٢- يلزم على المقاول تعيين مهندس انشائي ذو خبرة لا تقل عن ١٠ سنوات لاعمال الترميم والتدعيم طبقا للمادة ١٢٩ من اللائحة التنفيذية لقانون البناء الموحد رقم ١١٩ لسنة ٢٠٠٨ وفي حالة تغيب المهندس يتم توقيع غرامة على المقاول قدرها خمسمائة جنيه يوميا".
- ١٣- على المقاول او الشركة مقدمه العطاء ذكر صراحة عما اذا كان اجمالي عطاءه شامل او غير شامل صريبة المبيعات وفي حالة عدم ذكر العبارة السابقة صراحة سيعتبر ان الاسعار شاملة صريبة المبيعات .
- ١٤- يجب على مقدم العطاء تجهيز سيارة أثناء سير العمل تكون تحت تصرف جهاز الإشراف وفي حالة عدم التنفيذ تكون الغرامة اليومية خمسمائة جنبيها .
- ١٥- يحق للجنة البت استبعاد العطاء المقدم لاي من الاسباب الاتية :
- اذا كان العطاء بدون تامين ابتدائي .
 - اذا لم يقدم العطاء بجميع مستنداته مستوفيا لجميع البيانات وموقعا عليها ومختومة على جميع الصفحات .
 - اذا ثبت عدم كفاءة المقاول الفنية والمالية لهذه المناقصة .
 - اذا كان العطاء باسعار مغالى فيها أو غير متوازن أو بشروط غير مقبولة أو لاي اسباب اخرى تراها اللجنة .
- ١٦- يحق للادارة (مديرية الاسكان) قبول أو رفض اى عطاء أو رفض جميع العطاءات فى اى وقت قبل ارساء التعاقد ودون تحمل اى مسئولية من قبل أصحاب العطاءات المتضررين أو اى التزام من جانبها وذلك للصالح العام ويحق للادارة (مديرية الاسكان) عدم اخطار أصحاب العطاءات بأسباب الرفض .
- ١٧- على المقاول تقديم برنامج زمني للعملية ضمن المستندات المقدمة بالمظروف الفنى .
- ١٨- يلتزم المقاول بإخطار إدارة المناجم و المحاجر بالمحافظة فور إسناد العملية له بتاريخ بدايتها ونهايتها وكميات وأنواع مواد المحاجر المستخدمة بها وأسماء المحاجر المرخصة التى يتم التوريد منها وذلك بناء على الكتاب الوارد لمديرية الإسكان من إدارة المناجم و المحاجر و الملاحظات بمحافظة الإسكندرية برقم ١٢٥٦ بتاريخ ٢٠١٥/٧/١٥ .
- ١٩- يلزم على المقاول سداد مستحقات المحافظة للمواد المحجربة المستخدمة فى حالة عدم تقديم ما يفيد مصدر هذه المواد المحجربة المستخدمة فى العملية تخصم من مستحقات المقاول لدى الجهة الادارية (وذلك بناء على المحكرة المعروضة من مكتب المستشار القانونى على السيد الوزير المحافظ وتأشيره سيادته موافقة على الرأى) .
- ٢٠- يلتزم المقاول عند صرف المستخلصات موافاة مديرية الاسكان بكتاب يفيد سداد مستحقات وحدة متابعة تشغيل العمالة الغير منتظمة طبقا" للقرار الوزاري رقم ٦٨ لسنة ٢٠٠٧ .
- ٢١- على الشركات المتنافسة أن تقوم بتسجيل بياناتها على موقع بوابة المشتريات الحكومية وعنوانه www.Etenders.gov.eg وتلتزم الجهة الطارحة بمراجعة بيانات الشركة على الموقع الالكتروني للبوابة وفى حالة صحتها يتم اعتمادها بما يمكنها من الاطلاع على نتائج البت الفنى والمالى لها .
- ٢٢- بناءً على الخطاب الوارد للادارة العامة للمباني من الادارة المالية بمديرية الاسكان برقم ٢٩٢ بتاريخ ٢٠١٩/٢/٢٧ يلتزم مقدمى العطاءات فى حالة اذا كانت العملية تزيد قيمتها التقديرية عن مليون جنيه ولا تتجاوز عشرة مليون جنيه بالآتى :

من قيمة العرض المقدم

من قيمة العرض المقدم
من قيمة العرض المقدم
من قيمة العرض المقدم
من قيمة العرض المقدم

من قيمة العرض المقدم
من قيمة العرض المقدم
من قيمة العرض المقدم
من قيمة العرض المقدم

من قيمة العرض المقدم
من قيمة العرض المقدم
من قيمة العرض المقدم
من قيمة العرض المقدم

توقيع مقدم العطاء /

الاسم /

جامعة الإسكندرية - كلية الهندسة
المركز الهندسي لشئون خدمة المجتمع وتنمية البيئة

الشروط العامة ومواصفات الأعمال والمقاسمة الكمية التقديرية

لعملية ترميم مبنى مخزن الزيوت
مبانى الورش والنقل
الحضرة القبلىة - الإسكندرية
ملك / محافظة الإسكندرية

الـ

إعداد

المركز الهندسي

أ.د. محمد طه القسط

كلية الهندسة - جامعة الإسكندرية

٠١ أكتوبر ٢٠٢٥

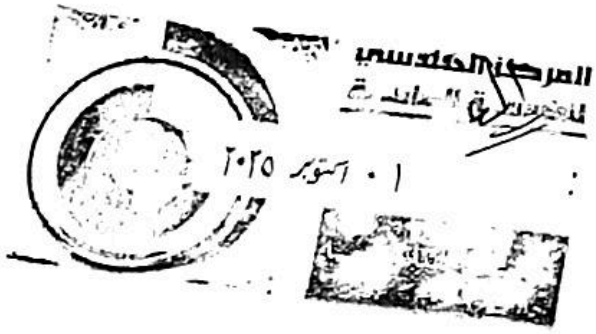


سبتمبر 2025

جنية

ثمان الكراسة

<u>المحتويات</u>	<u>رقم الصفحة</u>
1. الشروط العامة	2
2. نموذج العطاء	7
3. مواصفات الأعمال	9
4. المقايسة الكمية التقديرية	19
5. رسومات وصور فوتوغرافية	27



الشروط العامة

موضوع العقد:

1- يتضمن هذا الجزء الشروط القانونية لتقديم عطاء لإنشاء الأعمال المحددة تفصيلاً في المستندات المرفقة مع هذه الشروط والتي تكون معها مستندات العقد وهي:

(أ) الرسومات التنفيذية
(ب) المواصفات الفنية
(ج) الكميات والأسعار
وذلك لعملية: ترميم مبنى مخزن الزبوت - الورش والنقل (جراح البلدية) - الحضرة - الاسكندرية
ملك: محافظة الاسكندرية

تعليمات إلى مقدمى العطاءات

2- يقرر مقدم العطاء عند تقديمه لعطائه أنه قد اطلع وفحص بنفسه وأصبح ملماً تماماً بكل المستندات وتحقق من تفصيلاتها ، ومن موقع تنفيذ الأعمال وعند تفسير نصوص العقد يجب قراءة المستندات معاً وفي حالة حصول اختلاف فمستندات العقد الصادرة من المالك هي التي يعول عليها أكثر من المواصفات والرسومات التي يقدمها المقاول ، مالم يظهر أن الأخيرة مقصود بها تعديل مفعول الأولى بالنسبة لموضوع الخلاف ، وأن مثل هذا التعديل سبق أن قبله المالك.

3- بناء على ما جاء فى البند السابق يقرر مقدم العطاء بأنه قد عاين موقع تنفيذ الأعمال وأجرى التحريات اللازمة وتحت مسؤوليته وعلى حسابه الخاص للتحقق من طبيعة التزاماته ومداها وأنه قد قام بذلك بمجرد تقديمه للعطاء وأنه المسئول وحده عن مواجهة كل الصعوبات التي تصادفه مستقبلاً مهما كان نوعها سواء كانت منظورة أو غير منظورة وسواء كانت عن طبيعة الأرض أو غيرها وليس له الحق فى المطالبة بأسعار أزيد مما هو مدون بعطائه أو أية مبالغ إضافية أو تعويض نظير الصعوبات التي تطرأ أو الظروف التي لم تكن منتظرة أو غيرها وليس له الحق فى زيادة المدة الزمنية للعقد بناء على هذه الظروف السابقة.

4- يجب على مقدم العطاء أن يبين عنوان مكتبه الذى يعتبر محلاً مختاراً لإرسال كافة المكاتبات والإخطارات إليه فيه ، وتعتبر كافة المراسلات التي تترك له فيه ، أو ترسل إليه بطريق البريد الموصى عليه كأنها أعلنت إليه إعلاناً صحيحاً ، ويجب على المقاول أن يخطر المالك كتابة عن كل تغيير يحصل فى عنوانه ولا يلزم المالك بمراعاة أى تغيير فيه ما لم يخطره كتابة بذلك ، كما يعتبر تسليم المراسلات والإخطارات العاجلة إلى مهندس المقاول المنتدب من قبله لمباشرة تنفيذ الأعمال بمثابة إعلان صحيح له.

اللوائح العامة والقوانين

5- على المقاول إتباع جميع القوانين العامة وخاصة القانون 119 لسنة 2008 والقانون 182 لسنة 2018 وعليه أن يلزم وكلاءه وعماله بإتباعها ، ويكون مسئولاً عن حفظ النظام فى موقع العمل ومسئولاً عن الخسائر فى الأرواح والممتلكات والناجمة عن إهماله أو إهمال عماله أو مقاولى الباطن لديه.

تقديم العطاء:

6- يقدم العطاء بإسم السيد المهندس/

فى مظاروفين منفصلين - مظاروفين فى الآخر
فى مظاروفين منفصلين - مظاروفين فى الآخر
المالية للعطاءات المقبولة فنياً فقط خلال اسبوع
10 أكتوبر 2020

مالى - على أن تفتح المظاريف الفنية أولاً ثم تفتح المظاريف المالية للعطاءات المقبولة فنياً فقط خلال اسبوع
تاريخ فتح المظاريف الفنية.
ويحتوى المظاروف الفنى على:

- عقد تأسيس الشركة والسجل التجارى
 - سابقة الأعمال فى مجال المناقصة
 - شهادة الإتحاد العام لمقاولى البناء سارية ومعتمدة.
 - شهادة التسجيل للضريبة العامة للمبيعات والفاتورة الإلكترونية.
- ويحتوى المظروف المالى على :

- الشروط العامة ونموذج العطاء ومواصفات الأعمال موقعا عليها ومختومة بخاتم الشركة.
- قوائم الكميات ونموذج العطاء

7- يجب أن يقدم العطاء بطريقة تبين كل بند على حده حسب ترتيب جدول الكميات والأسعار المرفق ويجب أن تكتب الأسعار بالأرقام والحروف دون أى كشط أو تحشير ، وأى تغيير يجب بيانه بالمداد الأحمر مع التوقيع عليه من مقدم العطاء .

8- يقبل تقديم العطاءات حتى يوم الموافق وذلك باليد على عنوان المالك عاليه ، ويجوز إرسالها بالبريد الموصى عليه خالصة الأجرة فى وقت يسمح بوصولها إلى المالك قبل الموعد المحدد عاليه ، ولا تقبل العطاءات المرسله بالإشارات البرقية أو التلكس أو الفاكس.

9- يقبل مقدم العطاء أن يبقى عطاؤه قائماً ولا يمكن محبه لمدة "90" يوماً من التاريخ المحدد لآخر موعد لقبول العطاء .

التأمين الإبتدائى:

10- يجب أن تصحب عطاءات المقاولين تأمين مؤقت قدره 30000.00 جنية (فقط ثلاثون ألف جنية لاغير) نقداً أو بموجب شيك مقبول الدفع من أحد البنوك أو بموجب خطاب ضمان بالقيمة المطلوبة بإسم السيد/ سارى المفعول لمدة أربعة شهور من تاريخ فض المظاريف الفنية ويرد هذا التأمين الإبتدائى الى كل من لم يرسو عليه العطاء وذلك بعد تحديد العطاء المقبول نهائياً كما يرد الى صاحب العطاء المقبول بمجرد قيامه بتقديم التأمين النهائى تنفيذاً لما ورد بنموذج العطاء والتعهد ولا يلتفت إلى أى عطاء غير مصحوب بالتأمين الإبتدائى.

التأمين النهائى:

11- يجب على المقاول بعد إخطاره بكتاب موصى عليه أن يستكمل فى خلال 10 أيام مبلغاً يعادل 5% (خمسة فى المائة) من مجموع قيمة عطاءه بصفة تأمين لتنفيذ العمل على الوجه الأكمل ولا يعتبر قبول العطاء نهائياً بدون سداد هذا التأمين.

12- يحفظ التأمين النهائى لدى المالك بمثابة ضمان لتنفيذ الأعمال المطلوبة طبقاً للشروط والمواصفات والرسومات المتعاقد عليها على الوجه الأكمل وكذا لتحصيل الجزاءات والتعويضات التى قد تستحق على المقاول للمالك الى أن يتم تنفيذ العقد نهائياً وبطريقة مرضي ، وحتى يحرر المحضر الدال على إستلام الأعمال نهائياً.

13- لا يدفع المالك أى فوائد على التأمين النهائى ، ويرد التأمين النقدى عند إتمام تنفيذ الأعمال وتحرير العقد الدال على إستلام الأعمال نهائياً ، ويرد خطاب الضمان إلى البنك الصادر منه ويخطر المقاول بذلك فى الوقت نفسه.

مدة إتمام الأعمال

14- مدة إتمام الأعمال هى: أو وفقاً لما يتم تعديله والإتفاق عليه بين الطرفين ، استمضى ذلك لحسب هذه المدة من تاريخ إستلام الموقع خالياً من أية عوائق.

- عقد تأسيس الشركة والسجل التجارى
 - سابقة الأعمال فى مجال المناقصة
 - شهادة الإتحاد العام لمقاولى البناء سارية ومعتمدة.
 - شهادة التسجيل للضريبة العامة للمبيعات والفاتورة الإلكترونية.
- ويحتوى المظروف المالى على :

- الشروط العامة ونموذج العطاء ومواصفات الأعمال موقعا عليها ومختومة بخاتم الشركة.
- قوائم الكميات ونموذج العطاء

7- يجب أن يقدم العطاء بطريقة تبين كل بند على حده حسب ترتيب جدول الكميات والأسعار المرفق ويجب أن تكتب الأسعار بالأرقام والحروف دون أى كشط أو تحشير ، وأى تغيير يجب بيانه بالمداد الأحمر مع التوقيع عليه من مقدم العطاء.

8- يقبل تقديم العطاءات حتى يوم الموافق وذلك باليد على عنوان المالك عاليه ، ويجوز إرسالها بالبريد الموصى عليه خالصة الأجرة فى وقت يسمح بوصولها إلى المالك قبل الموعد المحدد عاليه ، ولا تقبل العطاءات المرسله بالإشارات البرقية أو التلكس أو الفاكس.

9- يقبل مقدم العطاء أن يبقى عطاؤه قائماً ولا يمكن سحبه لمدة "90" يوماً من التاريخ المحدد لآخر موعد لقبول العطاء.

التأمين الإبتدائى:

10- يجب أن تصحب عطاءات المقاولين تأمين مؤقت قدره 30000.00 جنيه (فقط ثلاثون ألف جنيه لاغير) نقداً أو بموجب شيك مقبول الدفع من أحد البنوك أو بموجب خطاب ضمان بالقيمة المطلوبة بإسم السيد/..... سارى المفعول لمدة أربعة شهور من تاريخ فض المظاريف الفنية ويرد هذا التأمين الإبتدائى الى كل من لم يرسو عليه العطاء وذلك بعد تحديد العطاء المقبول نهائياً كما يرد الى صاحب العطاء المقبول بمجرد قيامه بتقديم التأمين النهائى تنفيذاً لما ورد بنموذج العطاء والتعهد ولا يلتفت إلى أى عطاء غير مصحوب بالتأمين الإبتدائى.

التأمين النهائى:

11- يجب على المقاول بعد إخطاره بكتاب موصى عليه أن يستكمل فى خلال 10 أيام مبلغا يعادل 5% (خمس فى المائة) من مجموع قيمة عطاءه بصفة تأمين لتنفيذ العمل على الوجه الأكمل ولا يعتبر قبول العطاء نهائياً بدون سداد هذا التأمين.

12- يحفظ التأمين النهائى لدى المالك بمثابة ضمان لتنفيذ الأعمال المطلوبة طبقاً للشروط والمواصفات والرسومات المتعاقد عليها على الوجه الأكمل وكذا لتحصيل الجزاءات والتعويضات التى قد تستحق على المقاول للمالك الى أن يتم تنفيذ العقد نهائياً وبطريقة مرضي ، وحتى يحرر المحضر الدال على إستلام الأعمال نهائياً.

13- لا يدفع المالك أى فوائد على التأمين النهائى ، ويرد التأمين النقدى عند إتمام تنفيذ الأعمال وتحرير العقد الدال على إستلام الأعمال نهائياً ، ويرد خطاب الضمان إلى البنك الصادر منه ويخطر المقاول بذلك فى الوقت نفسه.

مدة إتمام الأعمال

14- مدة إتمام الأعمال هى: أو وفقاً لما يتم تعديله والإتفاق عليه بين الطرفين ، استحقى هذه لحسب هذه
المدة من تاريخ إستلام الموقع خالياً من أية عوائق.

معاملات تغير الأسعار

15- طبقاً لأحكام القانون رقم 191 لسنة 2008 الصادر بتعديل أحكام القانون رقم 182 لسنة 2018 لتنظيم المناقصات والمزايدات وقرار وزير المالية رقم (347) لسنة 2010 بتعديل بعض أحكام القرار رقم (1367) لسنة 1998 بإصدار اللائحة التنفيذية لقانون المناقصات والمزايدات رقم (182) لسنة 2018.

• التعريفات :

مدة التنفيذ : المدة المحددة لإنجاز الأعمال محسوبة من تاريخ تسليم الموقع خالياً من الموانع أو استلام المقاول الدفعة المقدمة أو الرسومات المعتمدة اللازمة لبدء التنفيذ أيها أبعد .

البنود المتغيرة : البنود أو مكوناتها الخاضعة للتعديل التي تحددها الجهة الادارية بمستندات الطرح (عمالة - مواد خام)

المعامل : النسبة التي يحددها المقاول بعطائه لكل بند أو مكوناته من البنود المتغيرة , بمراعاة ألا تساوى (صفرأ) ويقل مجموعها عن 100% أو الواحد الصحيح بالنسبة لكل بند أو مشتملاته.

قيمة التعويض أو الخصم: المبلغ المستحق للمقاول أو المبلغ الواجب خصمه من مستحقاته نتيجة التغير في أسعار البنود المتغيرة ارتفاعاً أو انخفاضاً.

نسبة الزيادة أو الخصم في الأسعار: الرقم القياسي لسعر البند أو مكوناته عند المحاسبة مطروحاً منه الرقم القياسي للسعر عند تاريخ فتح المظاريف الفنية أو الاسناد المباشر , بحسب الأحوال , مقسوماً على الرقم القياسي للسعر عند فتح المظاريف الفنية أو الاسناد المباشر, بحسب الأحوال, وذلك من واقع نشرة الأرقام القياسية (أسعار المنتجين) الصادرة من الجهاز المركزي للتعبئة العامة والاحصاء .

• المعادلة :

قيمة التعويض أو الخصم = قيمة الأعمال الخاضعة للتعديل من واقع عطاء المقاول عند التعاقد

\times معاملاتها \times نسبة الزيادة أو الخفض في الأسعار

• قواعد المحاسبة على فروق الأسعار :

تقوم الجهة طالبة التعاقد بتحديد البنود المتغيرة أو مكوناتها ضمن شروط الطرح , وفي حالة عدم تحديدها تلغى الممارسة أو المناقصة قبل البت فيها .

يجب أن يتضمن عطاء المقاول (المظروف الفني) معاملات تمثل أوزان عناصر التكلفة للبنود المتغيرة أو مكوناتها والتي حددتها الجهة طالبة التعاقد ضمن شروط الطرح ويتم التعاقد على أساسها , وفي حالة عدم

تضمن المقاول عطاءه تلك المعاملات يتم استبعاد العطاء .

تصرف قيمة المستخلص المعتمد في المواعيد المحددة وفقاً لأسعار العقد لنوع العطاء لتطبيق معادلة فروق الأسعار



المركز الحسابي

لنوع العطاء لتطبيق معادلة فروق الأسعار

٠١ أكتوبر ٢٠٢٥



- يحاسب المقاول على التعديل في الأسعار رفقاً أو خفضاً بالنسبة للبنود المتغيرة أو مكوناتها كل ثلاثة أشهر تعاقدية بعد مرور ستة أشهر من تاريخ فتح المظاريف الفنية أو الاسناد المباشر، بحسب الأحوال، مع مراعاة البرنامج الزمني للتنفيذ وتعديلاته الذي يتفق عليه الطرفان.
- يحاسب المقاول على فروق الأسعار رفقاً أو خفضاً خلال ستين يوماً على الأكثر من تاريخ تقديم المطالبة، يتم خلالها مراجعة وصرف تلك الفروق ويجب احتساب أولوية التعاقد في ترتيب عطائه وذلك بعد تطبيق ذات المعادلة على باقي العطاءات الأخرى.
- * أن يقوم المقاول بتحديد معامل للبنود المتغيرة أو مكوناتها التي حددتها الجهة الإدارية بالمظروف الفني ويحذر المقاول من أن يكون المعامل (صفرأ) أو يساوي 100% أو الواحد الصحيح لكل بند من البنود المتغيرة أو مكونات البنود المتغيرة بحسب طبيعة العملية التي حددتها الجهة الإدارية كي لا يستبعد عطائه من المناقصة أو الممارسة.

المعامل	مكونات البند المتغير	البند
% % %	أسمنت بورتلاند حديد تسليح عمالة	أعمال ترميم
% % %	اسمنت بورتلاند سن ورمل عمالة	خرسانة عادية
% % % %	أسمنت بورتلاند سن ورمل حديد تسليح عمالة	خرسانة مسلحة
% % %	حديد كمرات وأعمدة وألواح صاج وسلك عمالة	أعمال معدنية
% % % %	كابلات ألواح توزيع وغيرها معدات عمالة	أعمال الكهرباء
% %	طوب اسمنت بورتلاند عمالة	أعمال المباني
%	أسمنت	أعمال بلاط

المركز الهندسي
لشؤون خدمة المجتمع
تنمية البيئة

٢٠٢٥
٠% أكتوبر

%

أرضيات	عمالة	%
أعمال البياض	أسمنت بورتلاند	%
	عمالة	%
أعمال الصحن	مواسير	%
	أجهزة	%
	عمالة	%

يافطة المشروع

16- يجب على المقاول توريد وتركيب عدد 1 (واحد) يافطة للمشروع بمقاس حوالى 4.00×2.00 متر على حسابه الخاص يكتب عليها:

اسم المالك :

اسم المشروع :

اسم الإستشارى :

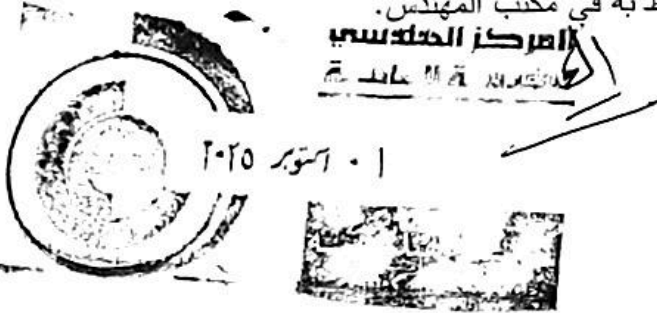
اسم المهندس :

اسم المقاول :

أسماء مقاولى الباطن الرئيسيين فقط:

الصور الفوتوغرافية

17- على المقاول أن يقدم على حسابه الخاص شهرياً عدد 5 نسخ مطبوعة من فيلم ملون يحتوى على 24 صورة على الأقل مقاس 15×10 سم من زوايا مختلفة تبين مدى وتفاصيل تقدم الأعمال خلال الشهر ويسجل على كل صورة تاريخ وموعد إنقائها ويتم حفظها بسجل خاص يحتفظ به في مكتب المهندس.



نموذج العطاء

اسم العملية : ترميم مبنى مخزن الزيوت - مباني الورش والنقل (حراج البلدية) - الحضرة - الاسكندرية

اسم مقدم العطاء :
رقم السجل التجارى :
رقم البطاقة الضريبية :
رقم سجل مقاولى القطاع الخاص :

أقر أنا مقدم العطاء الموقع أدناه بأننى قمت بفحص مستندات العطاء ومعاينة الموقع والإمام بجميع الظروف والمتطلبات التى ستحيط بتوريد وتركيب وإنشاء الأعمال المعروضة فى العطاء بما فى ذلك الأعمال التمهيدية المطلوبة والظروف المحلية المحتملة التى تؤثر على تكلفة الأعمال - فإنى أتعهد بإنجاز جميع ما هو مطلوب وتوريد وتقديم ما يلزم من عماله ومعدات وملاحظة ووسائل إنشاء والتركيب والتوصيل والتشغيل والصيانة والترتيب اللازمة لإتمام جميع الأعمال.

1- يتكون سعر العقد من إجمالى القيمة الموضحة بكشوف قوائم الكميات وهذه القيمة شاملة جميع المصاريف المباشرة وغير المباشرة والأرباح والضرائب والرسوم ومصاريف التراخيص والتأمينات الإجتماعية والأعمال التمهيدية اللازمة لإستكمال الأعمال

2- مدة تنفيذ المشروع:

يقر مقدم العطاء أنه يقبل تنفيذ المشروع موضوع هذا العطاء فى المدة المبينة من الشروط العامة.

3- مدة سريان العطاء وتوقيع العقد:

يقبل مقدم العطاء الموقع أدناه بأن هذا العطاء سيزل سارى المفعول وصالح لمدة '90' يوما بعد التاريخ المحدد لفتح المظاريف كما يقر مقدم العطاء الموقع أدناه بأنه سيقوم بتوقيع العقد للقيام بالعمل المذكور فى هذا العطاء بالأسعار المذكورة بمجرد إعلان المالك له بقبول عطائه.

4- المستندات المرفقة:

قدم موقع العطاء الموقع أدناه المستندات التالية طبقا لتعليمات تقديم العطاء :-

- الإشتراطات العامة بجميع محتوياتها مختومة وموقعة بقبولها فى حالة الإختيار للتعاقد بعد استيفاء البيانات بها.
- قوائم الكميات.
- التأمين الإبتدائى.

- تفويض رسمى للموقع أدناه يبين حدود سلطته.

- صورة من الرسومات والتصميمات والمواصفات مختومة وموقعة من مقدم العطاء.

- صورة معتمدة من كل من : السجل التجارى والبطاقة الضريبية وسجل مقاولى القطاع العام أو الخاص وسجل اتحاد مقاولى التشييد والبناء سارى المفعول ويفئة مناسبة.

- بيان بأسماء من لهم حق التوقيع.

- سابقة الأعمال مدعمة بأوامر الإسناد.

- عقد تأسيس الشركة بالنسبة للشركات.

- موافقة الاتحاد التعاونى بالنسبة للجمعيات.

المركز الهندسي
للشؤون العامة

١٠٢٥ ٠١ أكتوبر



الاجمالي	الفئة	الكمية	الوحدة	البيند	م
		3	عدد	<p> وإعادة الأمر كما كان عليه قبل الترميم كما يشمل البيند أعمال العزل بيتومين علي البارد للجزء السفلي للعمود والقاعدة بعد الترميم حتي مستوى سطح الأرض وكذلك إعادة بناء الحوائط كما كانت وعمل طرف رباط مناسب كما يشمل البيند إعادة الردم والدمك حتى مستوى سطح الأرض المطلوب وتنظيف المكان ونقل المخلفات للمقابل العمومية.</p>	
				<p>بالمتر المسطح ترميم كمرات أو بلاطات خرسانية والبيند يشمل: 1- تكسير البياض وأية تكتيات وعمل التدعيم اللازم باستخدام جاكات معدنية أو عروق خشبية مناسبة وطبقاً للتعليمات ثم تكسير الغطاء الخرساني وأية أجزاء هشة أو تالفة حتى الوصول إلى الجزء المتماسك من القلب الخرساني بواسطة نحائتين متمرسين مع تجنب حدوث أى عواريات للأجزاء السليمة والتخلية حول حديد التسليح والكانات بحيث يمكن تنظيفها جيداً من جميع الجوانب وإزالة آثار الصدا من سطح الخرسانة على أن يكون التنظيف باستخدام مسدس الرمل أو الصاروخ طبقاً للمواصفات والتعليمات وحسب أصول الصناعة الممتازة.</p> <p>2- كما يشمل البند دهان حديد التسليح القديم والجديد بمادة مانعة للصدأ مثل كيما بوكسي 131 وطبقاً لكتالوج الشركة.</p> <p>3- والبند يشمل دهان سطح الخرسانة القديمة بمادة لاصقة مثل اديبوند 65 ثم التليش بمونة معتمدة وبحيث لا يقل محتوى الأسمنت بها عن 450 كجم/م³ (أسمنت بورتلاندى 42.50 ن) مع إضافة مادة أديبوند 65 للخلطة وحسب كتالوج الشركة ويكون التليش باستخدام الشوت كريت أو الطالوش وحسب أصول الصناعة الممتازة. 4- والبند يشمل عمل البياض - بعد تجهيز السطح باستخدام المنجافيرا - من طبقتين (بدون طرطشة) بطانة سمك 1.50 سم مكونة من 300 كجم أسمنت بورتلاندى (42.50 ن) / م³ رمل وضهارة سمك 0.50 سم بنفس الخلطة. والمقاس هندسى بالمتر المسطح للعناصر قبل تكسير الغطاء الخرساني مما جميعه حسب الأصول الفنية السليمة وتعليمات جهاز الإشراف وتنظيف المكان ونقل المخلفات إلى المقابل العمومية بالمتر المسطح.</p>	3-1
		200	م ²		

المركز الهندسي

للخدمات الهندسية

٢٠٢٥

١ أكتوبر



م	البند	الوحدة	الكمية	الفئة	الاجمالي
4-1	بالكجم توريد وتركيب حديد تسليح من أى قطر والسعر يشمل التوريد والتشكيل والتثبيت واللحام بالأشبار طبقا لمواصفات الأعمال والبند يشمل عمل تقوب بالقطاعات الخرسانية لتثبيت أشبار حديد التسليح المستجد على أن يتم عمل التقيب بقطر مناسب لقطر الأسيخ (قطرالسيخ+3مم) وتبعا للتعليمات وبعمق لا يقل عن 10 أمثال قطر السيخ أو 10سم أيهما أكبر وتطهير التقوب وملئها بمادة ترزيع معتمدة مثل ميثا بوكسى 165 وتشمل الفئة الأشبار والمعدات والوسائل المستخدمة والتعب والتطهير والحقن والمواد والبند يشمل الدبابيس فى الخرسانة وكافة مايلزم لربط الحديد الجديد بالقديم ومحمل على السعر أى قطع لازمة مثل سلك الرباط والتخانات وكراسى التحميل ولحام الأشبار بحديد التسليح الموجود ولحام حديد التسليح المستجد بالأشبار كامل مما جميعه حسب أصول الصناعة الممتازة وتطهير المكان ونقل المخلفات بالكجم.	كجم	500		
5-1	بالمتر المسطح تكسير أرضية غرفة الزيوت شامل الدكة الخرسانية وما عليها وصولا الي المضموب المطلوب بحيث يصبح معدا تماما لعمل بلوكات الأرضيات ثم توريد وعمل دكة من البلوكات من الخرسانة المسلحة طبقا للتعليمات وتتكون من سن 1: سن 2: رمل مصرى حرش بنسب 1:1:1 بالحجم +300 كجم أسمنت بورتلاندى عادى (42.5 ن) تسليح 8Φ6 /م سفلي فى الاتجاهين وسمك 0.15 م والبند يشمل التوريد والمواد والمصنعيات حديد ونجارة والخلط والدمك الميكانيكيين وعمل فواصل كل 2.00 م بعرض 2 سم وعمق 8 سم وتملاً بمادة مطاطية عازلة معتمدة والبند يشمل ومحمل عليه مس وتسوية السطح الخرساني بالهليكوبتر وعمل الإختبارات ومعالجة الخرسانة وجميع ما يلزم لنهؤ الأعمال حسب الأصول الفنية الممتازة كامل مما جميعه والقياس هندسى بالمتر المسطح.	م ²			
2	أعمال المباني				
1-2	بالمتر الطولي (إختياري) معالجة شروخ الحوائط عن طريق تقطيع الشروخ علي شكل حرف (V) وتزال جميع الاجزاء المفككة ثم يتم تنظيفها ثم يدهن السطح الداخلي بربوة الاسمنت مضافا اليها مادة لاصقة ثم يتم ملا الشرخ بمونة				

المركز الهندسي
100

٠١ أكتوبر ٢٠٢٥



الاجمالي	الفئة	الكمية	الوحدة	البند	م
		15	م.ط	الأكوجراوت أو ما يماثلها ويتم عمل مفاتيح من الطوب أو الخرسانة وطبقا للمواصفات والاصول الفنية السليمة وتعليمات جهاز الاشراف مما جمية بالمتر الطولي .	2-2
		45	م ²	بالمتر المسطح تكسير مبالى سمك نصف طوبية أو سمك طوبية شاملة ما عليها من بياض أو تكسيات وخلافه لزوم دورات المياه او ايه اماكن اخرى يحددها جهاز الاشراف وطبقا للتعليمات على أن يتم التكسير بالمطرقة الخفيفة والأرميل أو القطع بالصاروخ أو الشنيور الخفيف وبحيث لا يحدث أية عواريات لباقي الأجزاء والبند يشمل جميع المصنعيات وعمل الإحتياطات اللازمة للحفاظ على بقية الأعمال وفك أية تركيبات والحفاظ عليها ونقلها إلى مخازن المالك وتبعا للتعليمات وجميع مايلزم لإتمام الأعمال طبقا للأصول الفنية السليمة وأصول الصناعة الممتازة وتنظيف المكان ونقل المخلفات إلى المقابل العمومية مما جمية والمقاس هندسى بالمتر المسطح.	3-2
		22	م ²	بالمتر المسطح توريد وعمل وبناء مباني نصف طوب أحمر طفلى مثقب وإرتفاع 350سم تبنى بمونة مكونة من 350 كجم أسمنت بورتلاندى عادى (42.5 ن) للمتر المكعب رمل مع عمل بياض من طبقتين بعد الطرطشة العمومية ومحتوى الأسمنت بطبقة الطرطشة 450 كجم أسمنت بورتلاندى (42.5 ن) وطبقة البطانة سمك 1.50 م مكونة من 300 كجم أسمنت بورتلاندى (42.50 ن) / م ³ رمل وضهارة سمك 0.50 سم بنفس الخلطة والبند يشمل التوريد والتشوين والمواد والمصنعية وجميع ما يلزم لنهوا الأعمال على الوجه الأكمل للتنفيذ طبقا لاصول الصناعة والكود المصرى وتنظيف المكان ونقل المخلفات إلى المقابل العمومية مما جمية والمقاس هندسى بالمتر المسطح.	4-2
				بالمتر المكعب توريد وعمل وبناء مباني طوب أحمر طفلى مثقب مقاس طوبية وإرتفاع 2.70 م تبنى بمونة مكونة من 300 كجم أسمنت بورتلاندى عادى (42.5 ن) للمتر المكعب رمل والبند يشمل التوريد والتشوين والمواد والمصنعية وجميع ما يلزم لنهوا الأعمال على الوجه الأكمل للتنفيذ طبقا لاصول الصناعة والكود المصرى بالمتر	

العرك الحكنسي
للإستشارات والهندسة

٠١ أكتوبر ٢٠٢٥

م	البند	الوحدة	الكمية	الفئة	الاجمالي
3	المكعب.	م ³	8		
أعمال الدهانات والواجهات والتكسيات					
1-3	بالمتر المسطح تكسير البياض القديم حتى الوصول الي السطح الخرساني او الطوب وذلك لزوم المخزن والمكتب التابع له وتجفيفها والبند يشمل نقل المخلفات وتطهير المكان مما جميعه حسب اصول الصناعة الممتازة بالمتر المسطح.	م ²	280		
2-3	بالمتر المسطح توريد وعمل طبقة تشطيب من نوع جرافيتو للحوائط والأسقف الداخلية من انتاج شركة سافيتو حسب المواصفات الفنية المعتمدة وباللون والملمس الذي يعتمده جهاز الإشراف والفئة تشمل تجهيز السطح جيدا بالتنظيف والمعالجة اللازمة لضمان الالتصاق ثم تنفيذ طبقة الأساس المناسبة حسب توصيات الشركة المصنعة بعد عمل الطرشة الابتدائية والبطانة بسبك 2 سم كما جاء بالبند السابق والبند يشمل ومحمل عليه جميع المواد والمصنعيات اللازمة لانتهاء الأعمال على الوجه الأكمل للتنفيذ طبقا للرسومات ولاصول الصناعة والكود المصري بالمتر المسطح.	م ²	210		
3-3	بالمتر المسطح توريد وعمل طبقة تشطيب من الجرافيتو او ثين رندر للواجهات من إنتاج شركة سافيتو حسب المواصفات الفنية المعتمدة وباللون والملمس الذي يعتمده جهاز الإشراف والفئة تشمل تجهيز السطح جيدا بالتنظيف والمعالجة اللازمة لضمان الالتصاق ويتم إضافة المادة العازلة قبل الدهان مثل بوند سيلر والتنفيذ يتم حسب كتالوجات ومواصفات الشركة المنتجة بعد عمل طبقة التأسيس اللازمة حسب تعليمات الشركة وطبقاً للكود المصرى شامل السقالات وجميع مايلزم لنهوا العمل طبقاً لأصول الصناعة والمواصفات الفنية والتعليمات كامل مما جميعه بالمتر المسطح.	م ²	150		
4	الأعمال المعدنية				
1-4	بالمتر المسطح فك الصاج المعدنى والأسبستوس بالأسطح والحفاظ عليه ماأمكن ونقله لمخازن المالك أو طبقا				



المركز الهندسي
لشئون خدمة المجتمع
تنمية البيئة

١٠ أكتوبر ٢٠٢٠

الاجمالي	الفئة	الكمية	الوحدة	البند	م
		210	م ²	للتعليمات وتطهير المكان ونقل المخلفات مما جميعه حسب الأصول الفنية السليمة والتعليمات بالمتر المسطح	
		210	م ²	بالمتر المسطح (اختياري) توريد وتركيب صاج جديد من إنتاج شركة آيكون أو ما يماثلها سمك 0.7 مم طبقا للرسومات وتعليمات جهاز الإشراف والبند يشمل عمل رفرفة من الصاج بروز 0.50 م لزوم الواجهة الأمامية والجانبية من عينة معتمدة ويشمل البند التوريد والتركيب والتثبيت واللحام والصفرة والدهان وكل ما يلزم للتركيب والتثبيت وكافة الإكسسوارات اللازمة وتطهير المكان ونقل المخلفات إلى المقالب العمومية وكل مايلزم لتنفيذ الأعمال طبقا للأصول الهندسية السليمة وأصول الصناعة الممتازة والقياس هندسي للمسقط الأفقي مما جميعه بالمتر المسطح.	2-4
		5	عدد	بالعدد فك الأبواب الخشبية والشبابيك المعدنية بالمخزن والمكتب والتي يحددها جهاز الإشراف والحفاظ عليها وتسليمها للجهة المالكة والتمن يشمل جميع مايلزم لنهيو العمل طبقاً للأصول الفنية السليمة واصول الصناعة كامل مماجميعه بالعدد.	3-4
		300	كجم	بالكجم توريد وتركيب باب معدني مقاس (1.00*2.20 م) مفصلي من قطاعات حديد والبند يشمل الدهان بوجهين بمادة مانعة للصدأ مثل Zink rich ثم الدهان ببيوة Dulux weather shield for metal ثلاث أوجهه باللون المطلوب والاكسسوارات بعد المعجون المخصص للحديد حسب الاصول الفنية السليمة وتعليمات جهاز الإشراف وجميع مايلزم مماجميعه بالكجم	4-4
				بالكجم توريد وتركيب شبابيك حديد (1.00*3.00 م) زوايا معدنية وقوائم رئيسية مع امكانية الإستفادة من ما هو موجود لزوم مكتب ورشة الزيوت شامل تركيب سلك بقلوة (لزوم تهوية المكان) والبند يشمل دهان حديد الشباك بمادة مانعة للصدأ مثل Zink rich ثم دهانه ثلاثة أوجه من	5-4

المركز الهندسي
للتصميم والبناء

١٠ أكتوبر ٢٠٢٥

الإجمالي			المخصص للحديد حسب الاصول الفنية السليمة وتعليمات جهاز الإشراف مما جميعه بالكجم	6-4
	200	كجم	بالمتر المسطح صنفرة وإزالة الصدأ من الشبائيك المعدنية لزوم الورشة ودهانها بمادة مانعة للصدأ مثل Zink rich ثم دهانها ثلاثة اوجة من بوية Dulux weather shield for metal باللون المطلوب بعد المعجون والبند يشمل توريد وتركيب زجاج من نفس النوع الموجود علي الطبيعة أو حسب التعليمات مما جمية حسب الاصول الفنية السليمة والقياس هندسي بالمتر المسطح.	
	12	م ²	بالمتر المسطح تنفيذ أعمال مراشمة وصنفرة ومعالجة للابواب الحديد طبقا للمواصفات الفنية والبند يشمل إزالة الزوائد واللحامات غير المستوية باستخدام الشاكوش والمبرد او الصاروخ ثم الصنفرة الميكانيكة باستخدام الصاروخ وإزالة الزيوت والشوائب والتنظيف بالكامل باستخدام الهواء المضغوط او قطعة قماش جافة ومحمل على السعر تطبيق طبقة أساس مقاومة للصدأ مثل Zink rich او مايمائلة معتمدة من جهاز الاشراف ومد الثعوب باستخدام معجون حديد معتمد من جهاز الإشراف ثم دهانها ثلاثة اوجة من بوية Dulux weather shield for metal باللون المطلوب بعد المعجون مع ترك فاصل زمني بين الطبقات حسب الموافات والتعليمات مما جميعه حسب الأصول الفنية السليمة بالمتر المسطح.	7-4
أعمال البلاط والسيراميك				5
			بالمتر المسطح توريد وتركيب طبقة عازلة من ألواح البوليستر المدعمة سمك 4 مم لزوم عزل الأسطح ودورات المياه أو أية أماكن أخرى يحددها جهاز الإشراف ويتم اللصق بين الألواح باستخدام اللهب بركوب لا يقل عن 15 سم والبند يشمل ومحمل عليه لياسة أسمنتية سمك 2 سم لتسوية الأسطح مكونة من مونة بنسبة 300 كجم أسمنت بورتلاندى عادى (42.5 ن) لكل متر مكعب رمل والبند	1-5

المركز الهندسي
للاستشارات والبناء

٠١ أكتوبر ٢٠٢٥



		220	م ²	المخلفات إلى المقابل العمومية مما جميعه حسب الأصول الفنية السليمة بالمتر المسطح.	2-5
		220	م ²	بالمتر المسطح توريد وعمل خرسانة عادية لزوم دكات ميول الأسطح ودورات المياه بسمك متوسط لا يقل عن 7سم (3سم عند فم الميزاب و 11سم لأعلى نقطة فى خط الميل الذى يجب الا يقل عن 1سم لكل متر) وتتكون من ثلاثة أجزاء سن أو كسر طوب أحمر تام الحريق + جزئين من مونة مكونة من: 1.0 م 3 رمل + 0.5 م 3 جير مطفى بلدى + 250كجم أسمنت بورتلاندى عادى (42.5 ن) ويشمل الثمن عمل البؤج والأوتار لتحديد الميول والسعر يشمل ومحمل عليه تسوية السطح جيدا وعمل وزرة مائلة حول الدراوى على شكل مثلث 60/30 ارتفاعه لا يقل عن 15سم لوضع بلاطة الوزرة عليه والقياس بالمتر المسطح هندسيا للمسقط الأفقى للأسقف مما جميعه حسب الأصول الفنية السليمة وتنظيف المكان ونقل المخلفات إلى المقابل العمومية بالمتر المسطح.	3-5
		220	م ²	بالمتر المسطح توريد وتركيب بلاط موازيكو للأسطح مقاس 20×20×1.5سم او سيراميك بالمقاس المطلوب مطابق للمواصفات القياسية المصرية بعد تكسير البلاط القديم - إن وجد- وتنظيف السطح وتجهيزه على أن يتم التركيب بمونة الأسمنت والرمل والسقيته بلبانى الأسمنت الأبيض والفئة تشمل عمل فواصل التمدد بسمك لا يقل عن 1سم وأبعاد مناسبة يملئ بماده مطاطيه للفواصل قابله للتمدد والانكماش لا تتأثر بالمياه والحرارة تعتمد أولا من جهاز الاشراف والبند يشمل ومحمل عليه كافة المواد والمصنعيات اللازمه للتركيب والرمل اللازم للحصول على المناسب والميول المطلوبه والفئة تشمل عمل الوزرة المائلة والتركيب طبقا للمواصفات الفنية لأعمال الأرضيات والتكسيات وأعمال الرخام واصول الصناعة والعينه المعتمده من المهندس المشرف بالمتر المسطح.	4-5

المركز الهندسي

للمشروعات الهندسية

٠٢٥ أكتوبر ٢٠٢٥

220

م²

إلى

نظيف والسقيه بلبانى الأسمنت الأبيض والفنه تشمل كافة المواد والمصنعيات اللازمة للتركيب والرمل اللازم للحصول على المناسيب المطلوبة للحصول على سطح ناعم مستوى تماما والتركيب طبقا لمواصفات الأعمال والتعليمات وأصول الصناعة والعينة المعتمدة من جهاز الإشراف والبند يشمل نقل المخلفات وتنظيف المكان مما جميعه بالمتر المسطح.

6 م²

5-5

بالمتر المسطح توريد وعمل بلاط سيراميك ليسيكو أو ما يماثله لزوم حوائط الحمامات من لون مناسب مع سيراميك الحمام وحسب التعليمات ومن عينة معتمدة على أن يتم التركيب بمونه سمك 2 سم مكونه من 300 كجم أسمنت بورتلاندى عادى (42.50 ن) لكل متر مكعب رمل نظيف والسقيه بلبانى الأسمنت الأبيض والفنه تشمل كافة المواد والمصنعيات اللازم للتركيب والرمل اللازم للحصول على المناسيب المطلوبة للحصول على سطح ناعم مستوى تماما والتركيب طبقاً لمواصفات الأعمال والتعليمات وأصول الصناعة الممتازة والعينة المعتمدة من جهاز الإشراف بالمتر المسطح.

21 م²

6-5

بالمتر المسطح توريد وتركيب بلاط خشن (سورنجا) أو طبقا للتعليمات لزوم أرضيات مكتب ورشة الزيوت باللون والمقاس المطلوبين فرز أول ومطابق للمواصفات القياسيه المصريه على أن يتم التركيب بمونه سمك 2 سم مكونه من 300 كجم أسمنت (أسمنت بورتلاندى عادى 42.50 ن) لكل متر مكعب رمل نظيف والسقيه بلبانى الأسمنت الأبيض والبند يشمل عمل فواصل التمدد بسمك لا يقل عن اسم علب ابعاد مناسبة يملى بمادة مطاطية للفواصل قابله للتمدد والانكماش لانتاثر بالمياه والحرارة تعتمد اولا من جهاز الاشراف والفنه تشمل كافة المواد والمصنعيات اللازمة للتركيب والرمل اللازم للحصول على المناسيب المطلوبة للحصول على سطح ناعم مستوى تماما والتركيب طبقا لمواصفات الأعمال والتعليمات وأصول الصناعة

المركز المحاسبي
للحسابات الخدمية

٢٠٢٥ ٠١ أكتوبر

الطرز الذي يحدده جهاز الإشراف من
Built in لزوم الحمامات مع توريد وتركيب السديلي
والغطاء من البلاستيك الخاص بالطقم ويثبت بمفصلات
وصواميل من الاستلسيتيل والسعر يشمل الآتى:-

- توريد وتركيب عدد 2 محبس زاوية (عينة معتمدة).

- توريد وتركيب عدد 2 وصلة نحاس (عينة معتمدة)
مطلية بالنيكل كروم لزوم تغذية صندوق الطرد قطر
UPVC مانيجة من ال 4 بوصة لزوم صرف المراض.

- وصلة من مواسير UPVC قطر 4 بوصة نتاج
اوسلون وملحقاتها من إنتاج إيبكو أو تاتو لزوم توصيل
صرف المراض إلى أقرب قائم .

- مواسير التغذية ولوازمها من إنتاج شركة باننجر لزوم
المياه الباردة والساخنة

- توريد وتركيب الوراقة الخاصة بالمراض من نفس لونه.
والسعر يشمل توريد وتركيب مواسير التغذية باننجر
للشطافة وصندوق الطرد وجميع ما يلزم غير ما ذكر
لإنهاء العمل على أكمل وجه والتفصيل عند تلاقى المراض
بالأرضية السيراميك بالسيليكون من نوع روبسون مع تمرير
المانيجة من خلال جراب 125 مم مع نهو الأعمال طبقا
للمواصفات العامة وأصول الصناعة وإتباع تعليمات جهاز
الإشراف كامل مما جميعه بالعدد.

عدد 2

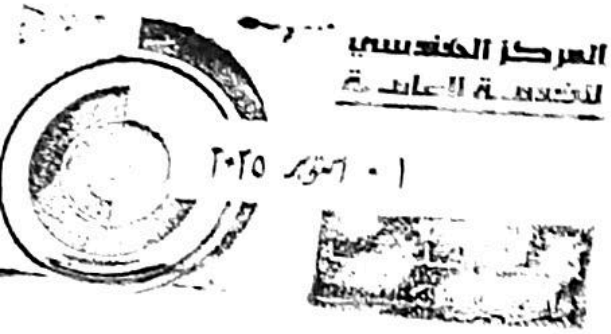
2-6

بالعدد توريد وتركيب حوض غسيل أيدي من الفخار
المطلى بالصيني الملون لزوم الحمامات (كليوبترا أو ما
يماثلها) وطبقا لتعليمات المهندس الاستشاري على أن تقدم
جميع العينات للاعتماد قبل التوريد والتركيب والفئة تشمل
تركيب خلاط الحوض (كليوبترا أو مايمثلها) ومحمل على
البند توريد وتركيب محبسان زاوية (عينة معتمدة) ووصلتان
من النحاس المطلى بالنيكل كروم مستوردة لكل حوض
وجميع مواسير التغذية ولوازمها من إنتاج شركة باننجر

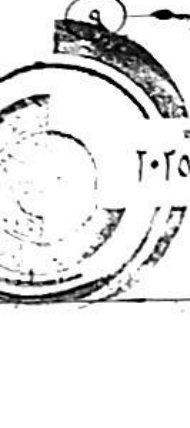
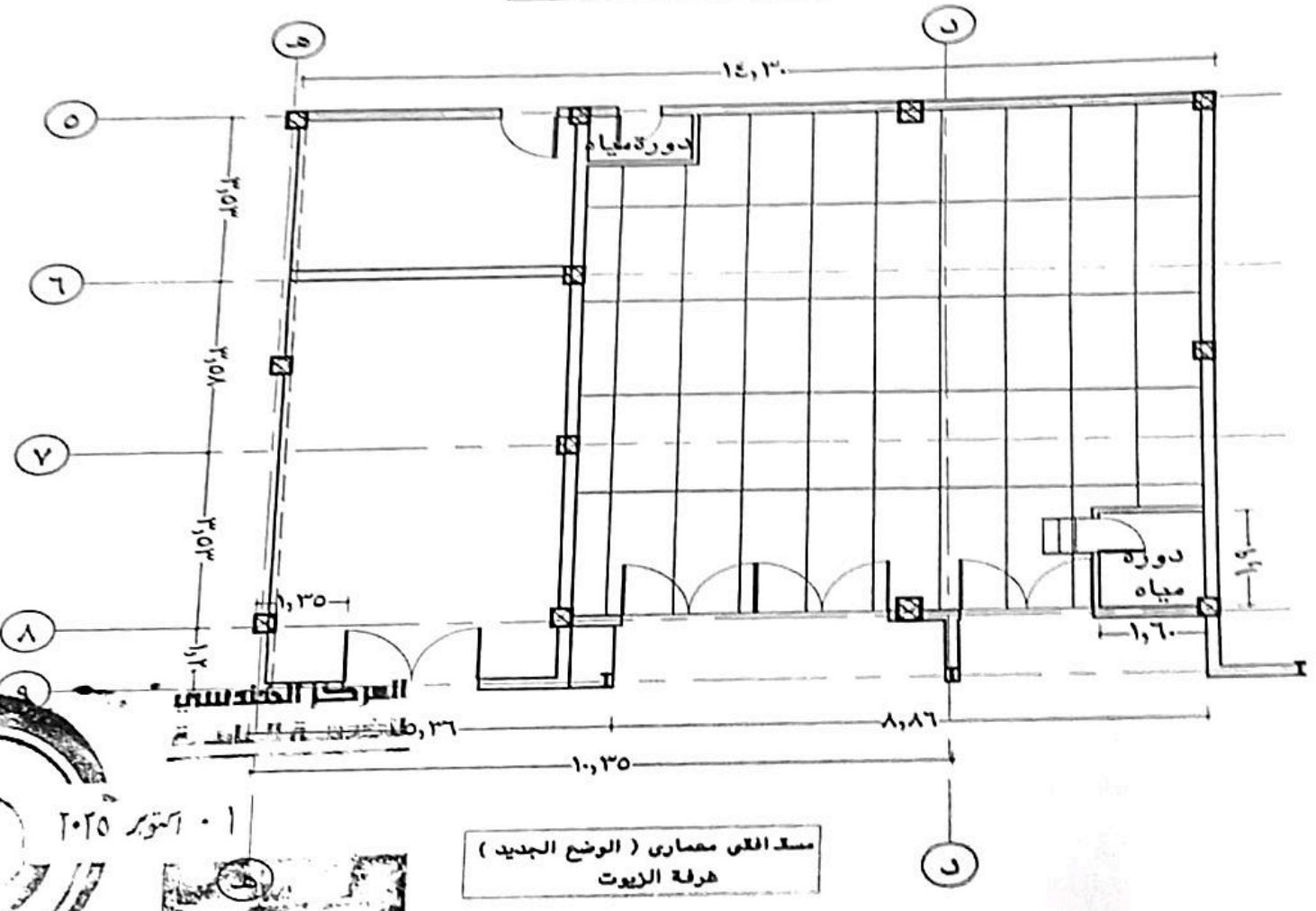
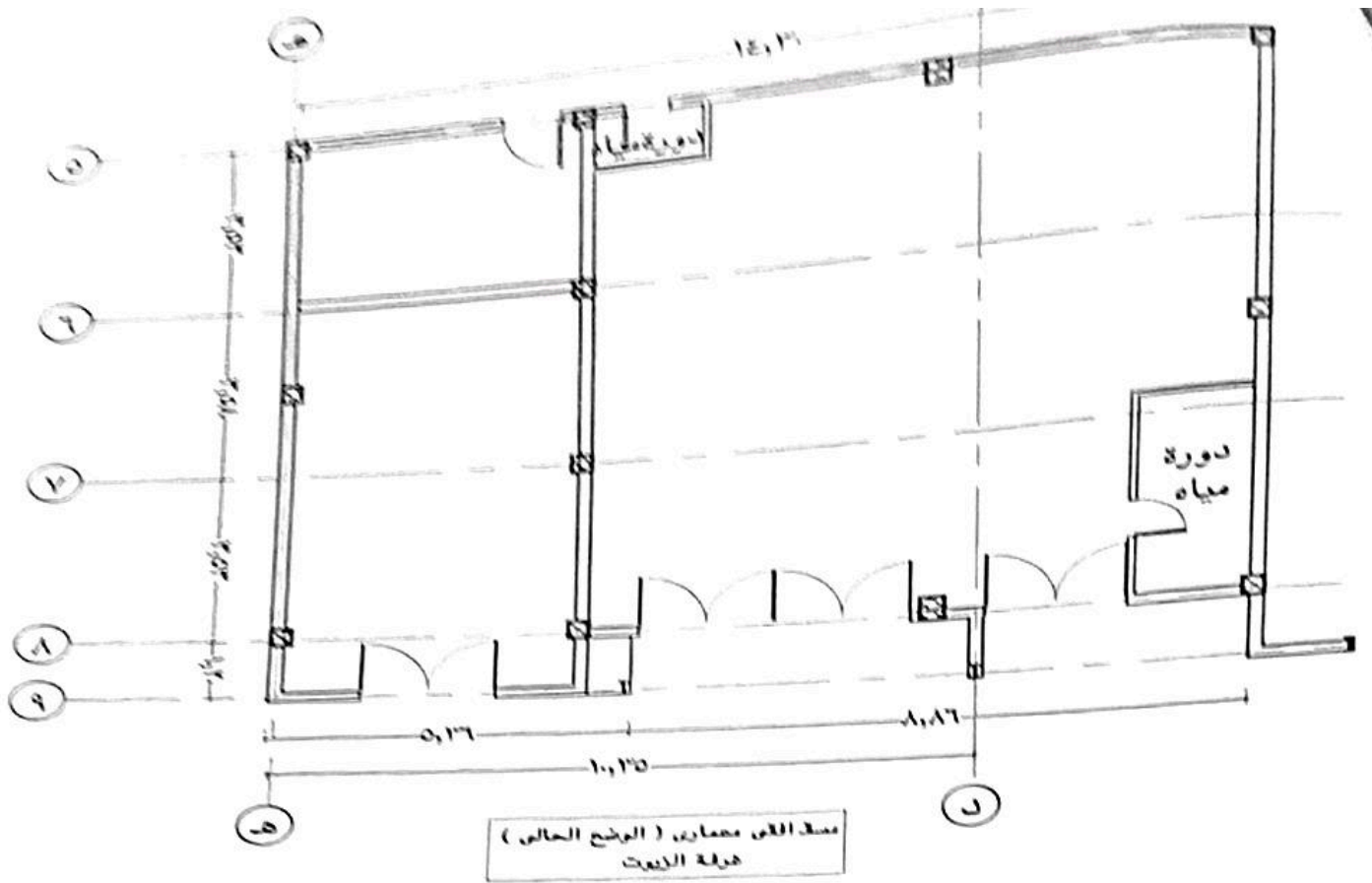
المركز الهندسي
للخدمات الهندسية

1 أكتوبر 2020

		عدد	2	كل ما يلزم للهو الأعمال طبقا لأصول الصناعة والتباعد تعليمات المهندس الاستشاري كامل مماجميعه بالعدد.	
		عدد	1	بالعدد توريد وعمل شرفة تقشيش 60x60سم بالعمق المطلوب والبند يشمل ومحمل عليه النياض من الداخل والعزل بوجهين بيتومين على البارد (سيلتوكس) وعمل شطاء من GRP بلون مناسب وطبقا للتعليمات كامل مماجميعه حسب الأصول الفنية السليمة بالعدد.	3-6
				اجمالي	



ال



د. محمد طه القمل

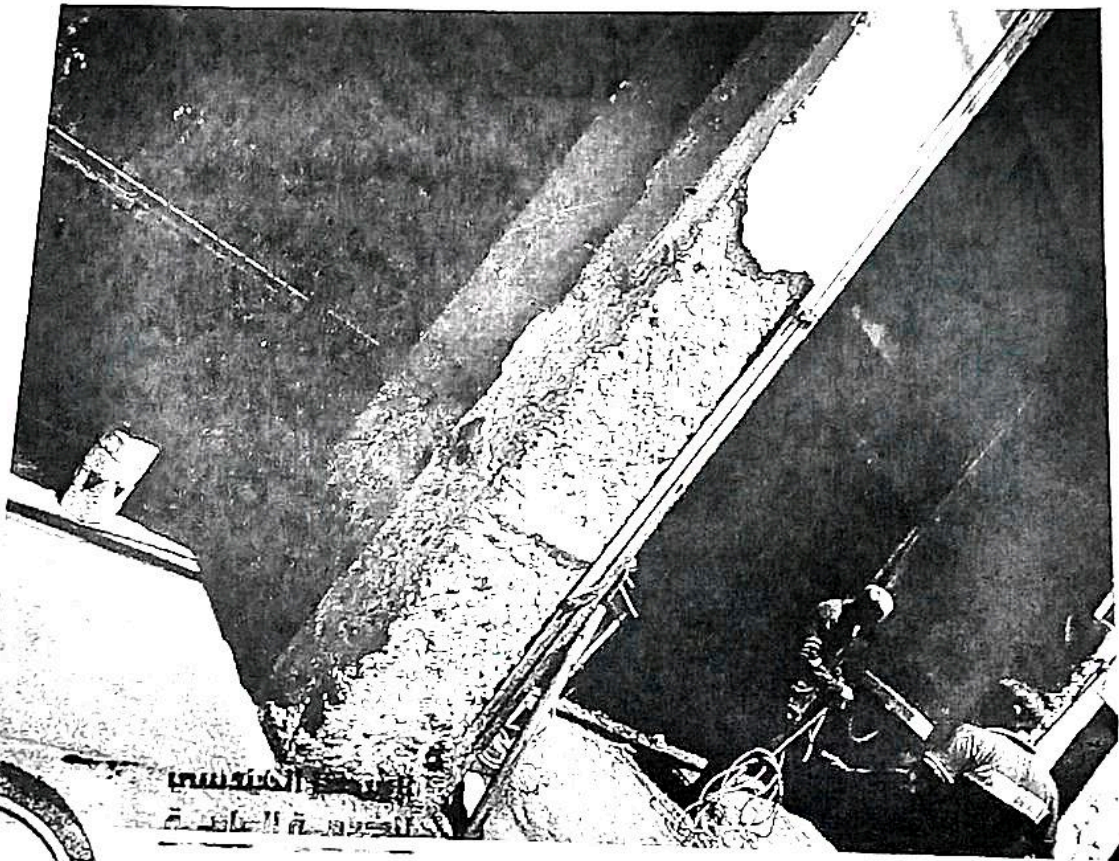
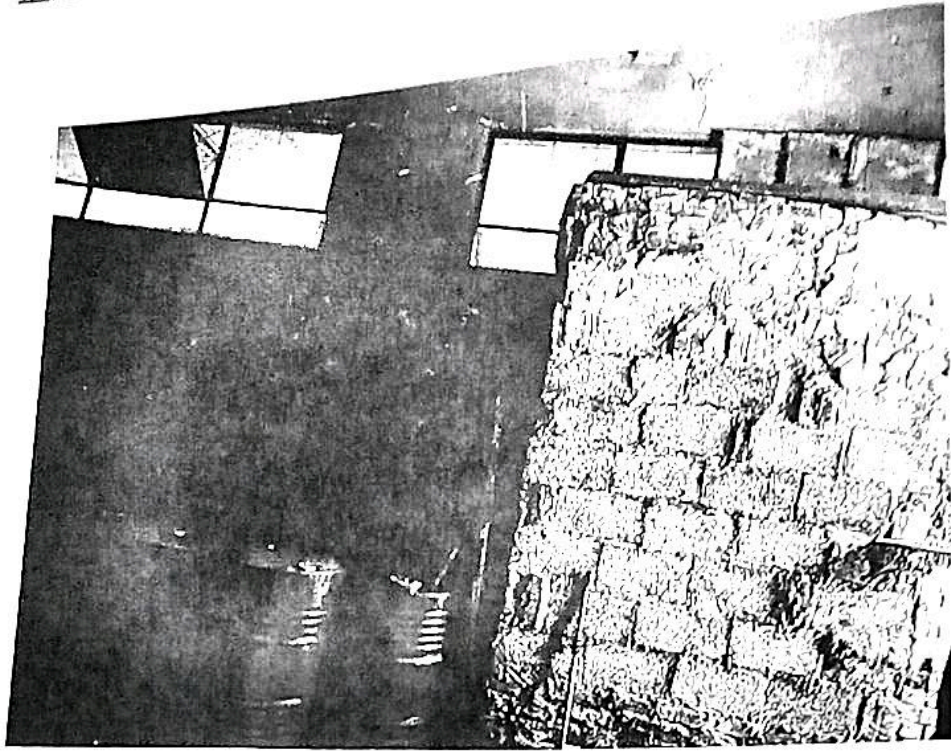


المركز الهندسي
لشؤون خدمة المجتمع وتنمية البيئة

٢٠٢٥ ٠١ أكتوبر

31





المنشأة العامة
المنشأة العامة

١٨١ - ٢٠٢٥

مركز الهندسة المعمارية والبناء - كلية الهندسة

د. أحمد، بروفيسور، ومهندسين الكوادر التي ستقوم بأعمال البناء

البناء السكني والعمومي

تعداد السكان في الوحدات السكنية على التجهيزات والمقتنيات الإلكترونية

١- عنوان مقدم الطلب

٢- رقم الهاتف المحمول أثناء بل العمل الثاني هو القانون الذي يحدد عليه جميع الممتلكات والممتلكات

٣- اسم المالك أو الشركة

٤- اسم الشخص المسئول

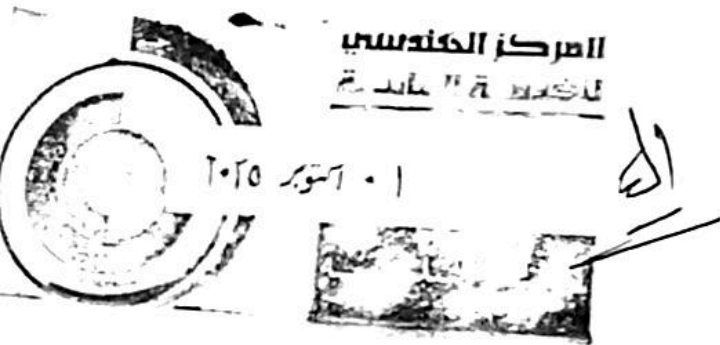
٥- عنوان المالك أو الشركة

رقم الترخيص

رقم الترخيص



- * يتم صلب الكمرات والبلاطات المتصلة بالعمود المراد ترميمه على بعد حوالي 75 سم من وجه العمود كما في كروكي (1) بحيث يترك فراغ حول العمود لإجراء عملية الترميم ويتم الصلب باستخدام جاكات معدنية أو بالخشب مع زرجنة أعمدة الصلب جيدا قبل البدء فى أعمال الترميم ويجب ملاحظة ان تكون أسطح ارتكاز أعمدة الصلب عبارة عن أسطح خرسانية مزال منها البياض.
- * يتم إزالة طبقات البياض من أسطح الأعمدة بالمعدات الخفيفة وإزالة الغطاء الخرساني بأماكن الأحزمة والكشف على حديد التسليح بهذه الأماكن وتنظيفه ودهانه بمادة مانعة للصدأ معتمدة مثل كيمابوكسى 131.
- * يتم تحزيم الأعمدة المراد ترميمها جيدا كما هو مبين بكروكي (1) باستخدام حديد قطر 6 أو 8 مم.
- * يتم إزالة الغطاء الخرساني بأجزاء الأعمدة بين الأحزمة وذلك بالنحت أو بالمعدات الخفيفة .
- * يتم تنظيف حديد التسليح من الصدأ باستخدام الصاروخ.
- * يدهن الحديد بمادة مانعة للصدأ معتمدة مثل كيمابوكسى 131.
- * فى حالة زيادة حديد التسليح الطولى يتم تزرع الحديد المطلوب باستعمال مادة تزرع معتمدة مثل كسمابوكسى 165 ويدهن بمادة مانعة للصدأ معتمدة مثل كيمابوكسى 131.
- * يتم دهان سطح العمود القديم بمادة لاصقة معتمدة مثل أديبوند 65 طبقا لكتالوجات الشركة المنتجة.
- * يتم إعادة الغطاء الخرساني بالتلبيش من خرسانة غير قابلة للإتكماش تتكون من 0.8 م³ زلط فينو رفيع أو سن (صفر/1) + 0.4 م³ رمل مصرى حرش وارد الخطاطبة + 450 كجم أسمنت بورتلاندى عادى (42.5 ن) مع إضافة مادة معتمدة لزيادة التشغيلية وتقليل المياه ويتم التلبيش باستخدام الطالوش.
- * يتم تسوية السطح باستخدام المنجافيرا وعمل طبقة بياض من طبقتين بدون طرطشة عمومية (بطانة وضهارة).
- * فى حالة عمل قميص للعمود يتم رص الحديد كما هو مبين بالكروكي رقم (2).



هدم بورت دارملا دوم غلدا

۲ - ازالة البياض

ب الاعمدة

۳ - تكسير الغطاء

في أماكن

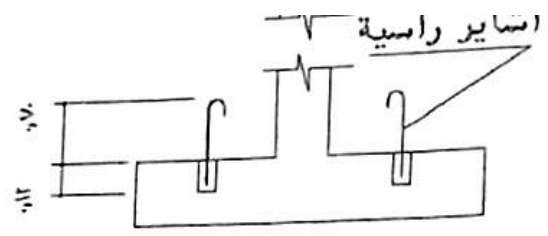
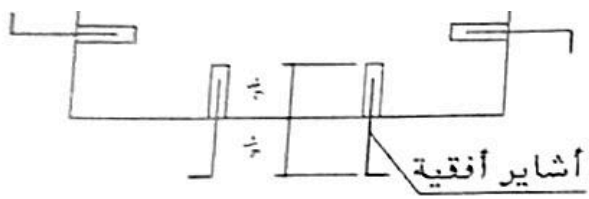
۵ - تغطية الالهزمة بالمونة

ة الحديدية

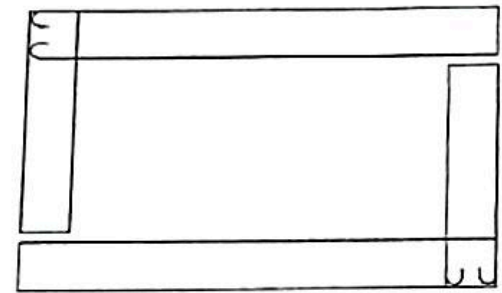
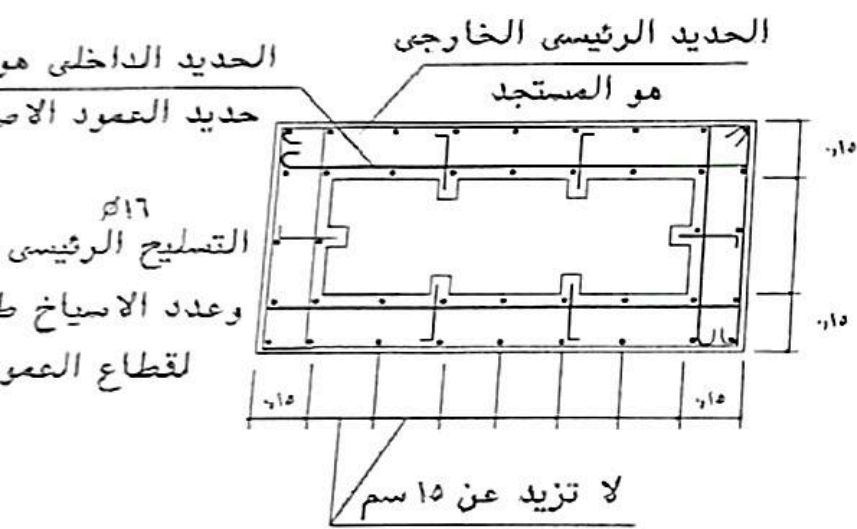
كمرة

۶ - المركز الج
الخدمة

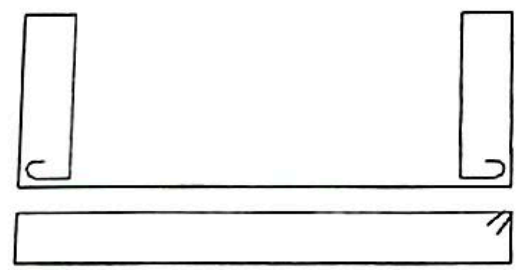
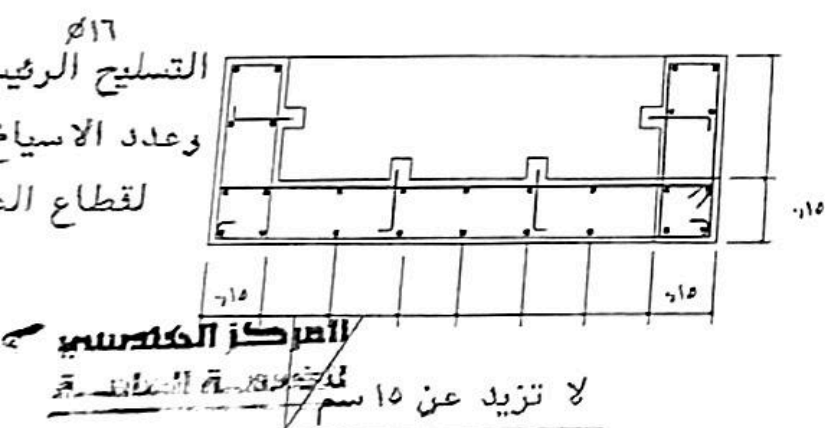
كروكي (1) تدعيم الأعمدة



٧- زرع الأشبار



كافة Ø 15 / 8 سم



كافة Ø 15 / 8 سم

٨- رص الحديد وصب خرسانة القصيص

كروكي (2) تابع ترميم الأعمدة
(قمصان الأعمدة)

يسمى بتصريف الحديد جيداً من الصدا باستخدام الصاروخ ويدهن الحديد بمادة مانعة للصدا معتمده من
كيمابوكسى 131.

* يتم تزريع أشاير سفلية فى حالة اذا تطلب الأمر إضافة حديد إضافى للكمرة وذلك بعمل ثقوب بقطر 3 مم أكبر
من قطر السيخ وعمق لا يقل عن 15 سم فى الأعمدة أو الكمرات الحاملة للكمرات المراد تدعيمها وذلك باستخدام
مادة ايبوكسية معتمدة مثل كيمابوكسى 165 على الأقل طول هذه الأشاير البارزة من العمود عن 80 سم .
* يتم تركيب الكانات بطريقة التزريع كما سبق بيانه بمعدل كانه قطر 8 مم كل 15 سم وذلك كما هو موض
بالكروكيات .

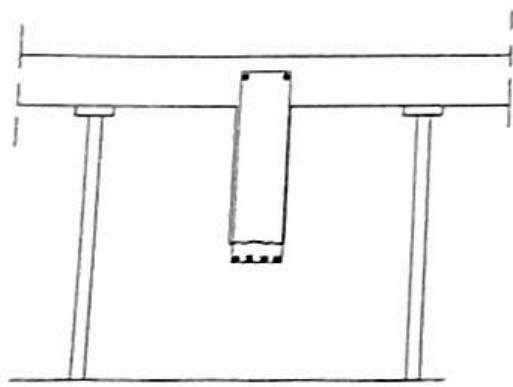
* يدهن كامل محيط الكمره بمادة لاصقة معتمدة مثل أدبيوند 65.

* يتم عمل قميص خرسانى مسلح من جميع الجهات للكمرة بسلك لا يقل عن 10 سم من جوانب وقاع الكمره و
باستخدام خرسانة مكونة 0.8 م³ زلط فينو رفيع أو سن (صفر/1) + 0.4 م³ رمل مصرى حرش و ارد الخطاطين
450 كجم اسمنت بورتلاندى عادى (42.5 ن) مع إضافة مادة معتمدة لزيادة التشغيلية وتقليل المياه.

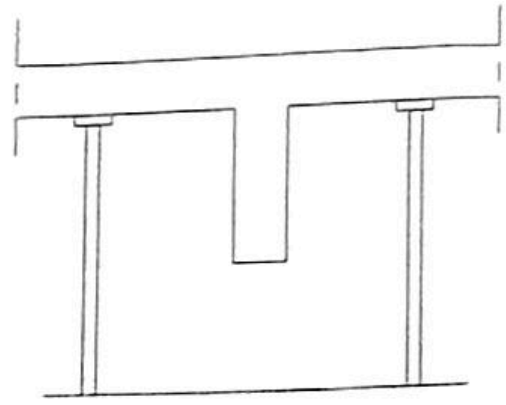
* فى حالة الكمرات التى لا تتطلب عمل تدعيم بقمصان خرسانية يتم معالجة صدأ حديد التسليح بالطريقة ال
ذكرها وإعادة الغطاء الخرسانى بطريقة التلبيش باستخدام الطالوش وذلك باستخدام الخلطة الخرسانية السابقة.
* يتم تسوية السطح باستخدام المنجافيرا وعمل طبقة ضهارة طبقاً للمواصفات والتعليمات.

المركز الكائن
للمشورة الهندسية

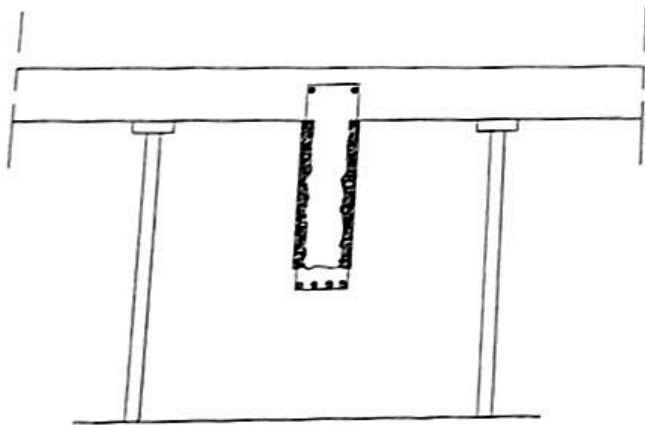
٠١ أكتوبر ٢٠٢٥



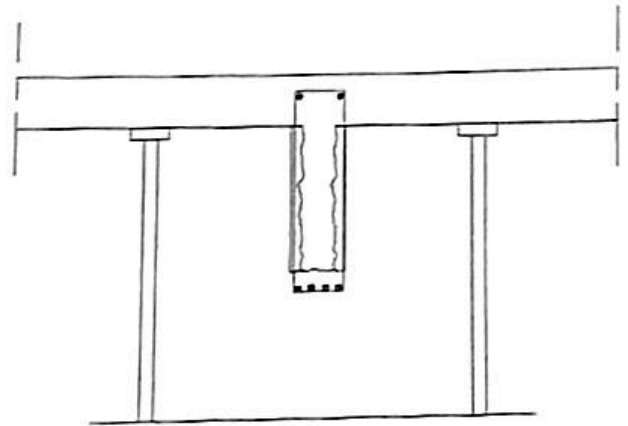
٢- ازالة الغطاء الخرساني



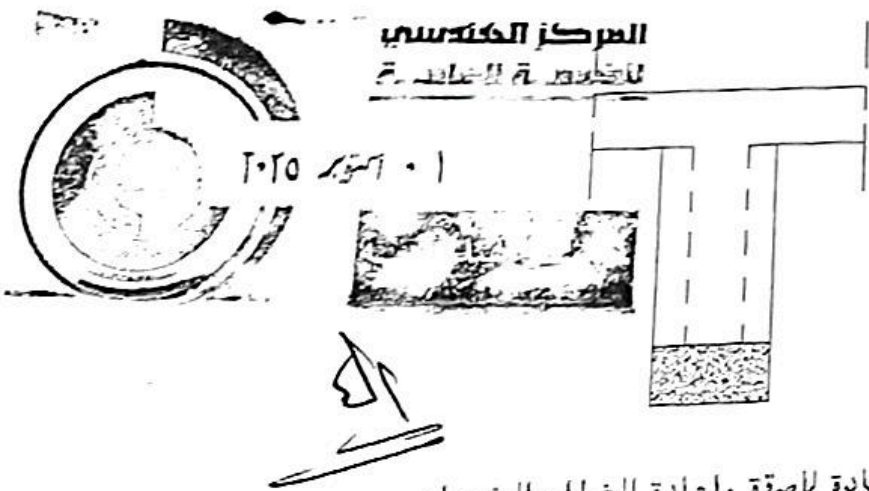
١- صلب الكمرات



٤- دهان مادة لاصقة وملئ أماكن الكانات

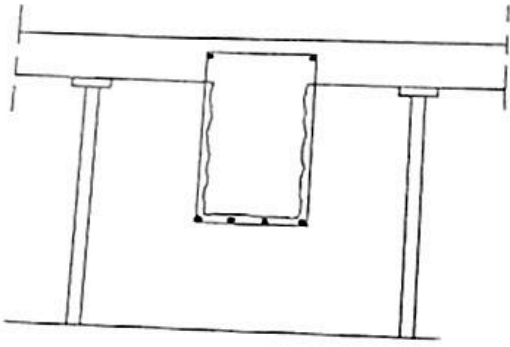


٣- تفريغ أماكن الكانات

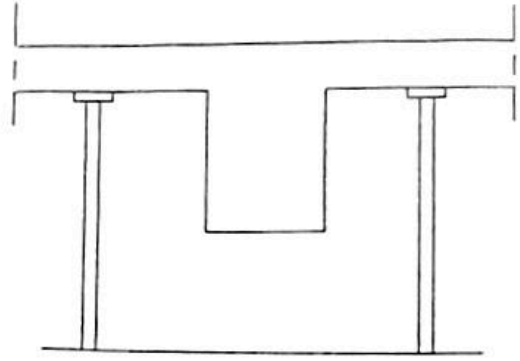


٥- دهان مادة لاصقة وإعادة الغطاء الخرساني

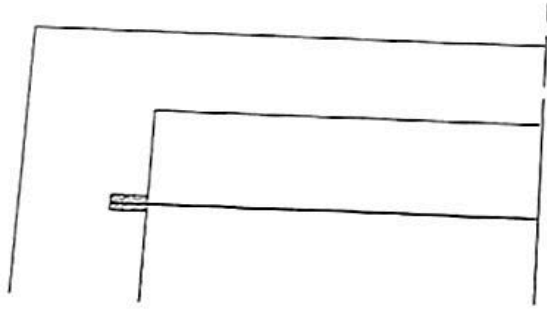
كروكي (3) ترميم الكمرات بدون زيادة القطاع أو حديد التسليح



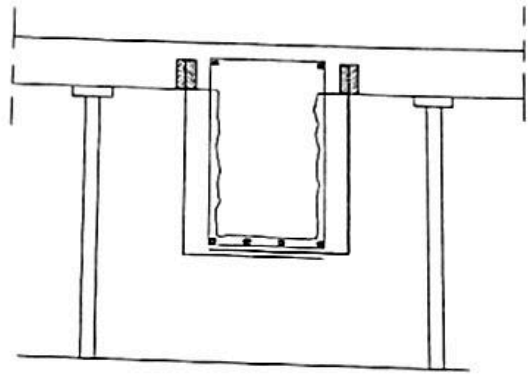
٢ - إزالة القطاع الخرساني وتنظيف الحديد ودعانة مادة مانعة للصدأ



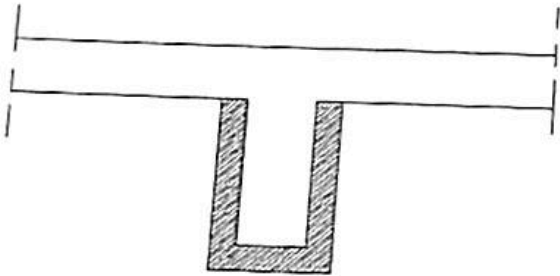
١ - صلب الكمرات



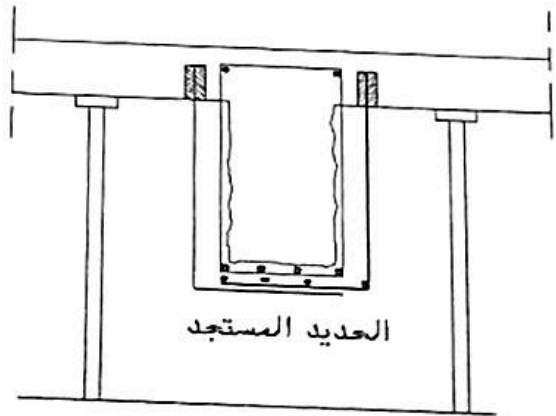
٤ - تركيب أساور الحديد الرئيسي



٣ - تركيب كانات التسليح المستعد



٦ - إعادة القطاع الخرساني



٥ - تركيب الحديد الرئيسي المستعد

المركز الهندسي

كروكي (4) تدعيم الكمرات بزيادة القطاع واختيار التسليح المناسب

٢٠٢٥

3 - ترميم البلاطات (كروكي رقم 5،6)

يتم الكشف على البلاطات التي يظهر بها شروخ طولية أو عرضية وفي حالة ظهور صدأ حديد تسليح هذه العناصر يتم الترميم كالاتي :

* يتم صلب البلاطات كما هو مبين بالكروكيات ويزال الغطاء الخرساني من أسفل وذلك بالنحت أو المعدات الخفيفة ويتم الكشف على حديد التسليح وإخلاء الخرسانة حوله.

* يتم تنظيف الحديد جيدا من الصدأ باستخدام الصاروخ ويدهن الحديد بمادة مانعة للصدأ معتمدة مثل كيمابوكسي 131 وفي حالة إضافة حديد تسليح جديد تزرع أشاير بنفس قطر وعدد تسليح الحديد في الاتجاهين ويلحم بها حديد التسليح .

* إذا قلت مساحة حديد التسليح بعد إزالة الصدأ بنسبة أكبر من 20% من المساحة الأصلية للحديد فيجب تركيب حديد اضافي كما هو مبين بكروكي (6) ويدهن الحديد الجديد بمادة مانعة للصدأ معتمدة مثل كيمابوكسي 131 وتزرع أشاير (ديابيس) بالبلاطة كل 50 سم بالتبادل في الاتجاهين لتثبيت حديد التسليح على أن يتم تزيح أشاير للحديد المستجد بعمل ثقوب وملئها بمادة حقن كما بالكمرات وباستخدام مادة ايبوكسية معتمدة مثل كيما بوكسي 165 على ألا يقل طول هذه الأشاير البارزة عن 80 سم.

* يدهن كامل السطح السفلي بمادة لاصقة معتمدة مثل أديبوند 65.

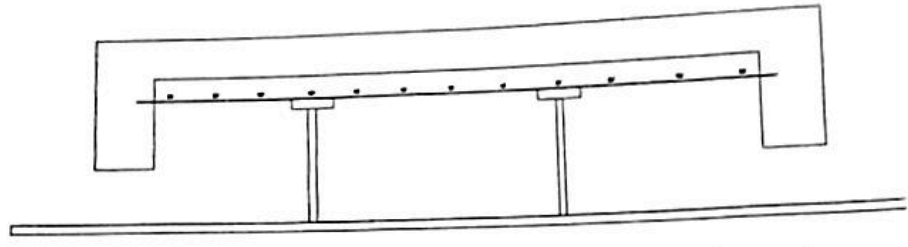
* يتم إعادة الغطاء الخرساني بطريقة التلبيش باستخدام الطالوش وذلك باستخدام الخلطة الخرسانية السابق توصيفها بالكمرات .

* يتم تسوية السطح باستخدام المنجافيرا وعمل النياض من طبقتين (بطانة وضهارة) طبقا للمواصفات والتعليمات.

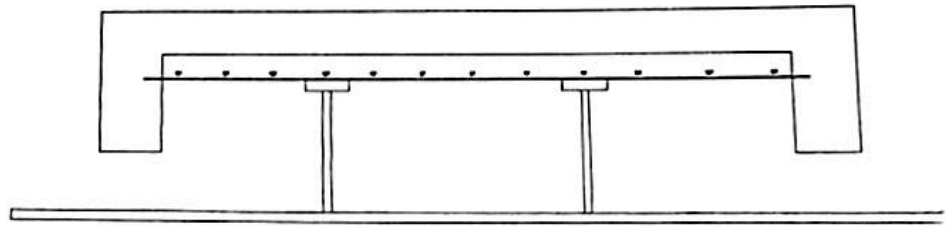
المركز الهندسي
للإستشارات والدراسات

١٠١ أكتوبر ٢٠٢٥

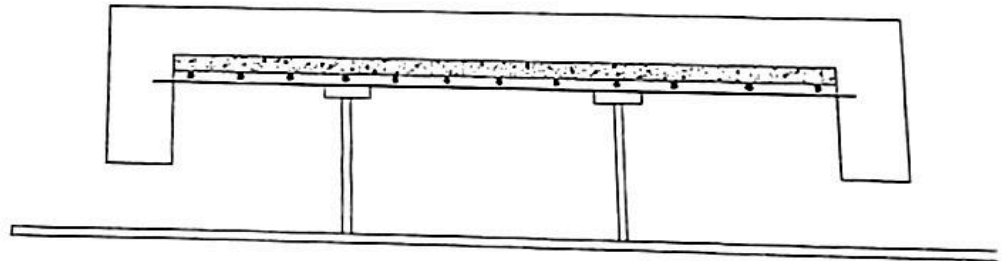
إلى



١ - صلب البلاطة وازالة الغطاء الخرساني



٢ - تنظيف حديد التسليح ودهان مادة مانعة للصدأ



٣ - دهان السطح مادة لاصقة وعمل طبقة طرطشة

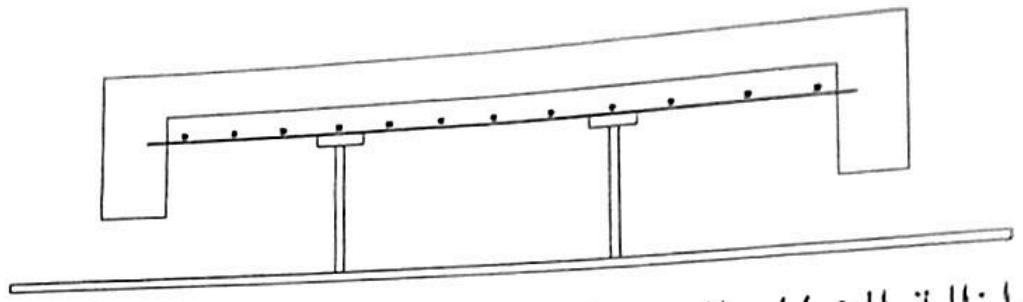
المركز الهندسي

للدراسات والبحوث

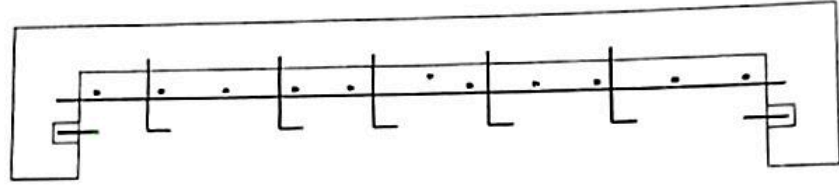
١٠ أكتوبر ٢٠٢٥

كروكي (5) ترميم البلاطات بدون زيادة في حديد التسليح

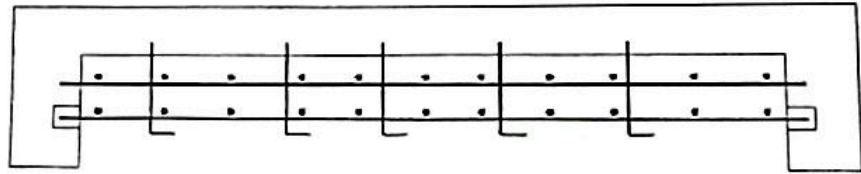




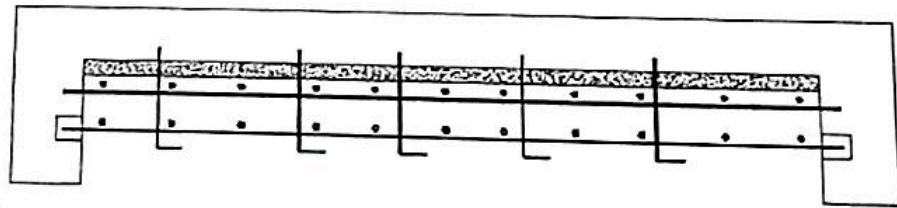
ب - ازالة الغطاء الخرساني وتنظيف الحديد ودهانه مادة مانعة للصدأ



٢ - تركيب الاشاير الرأسية والافقية كل ٢٥ سم في الاتجاين



٣ - تركيب شبكة حديد التسليح المستجدة



المركز الفني

الطبعة

٤ - دهان السطح مادة لاصقة وعمل طبقة طرطشة



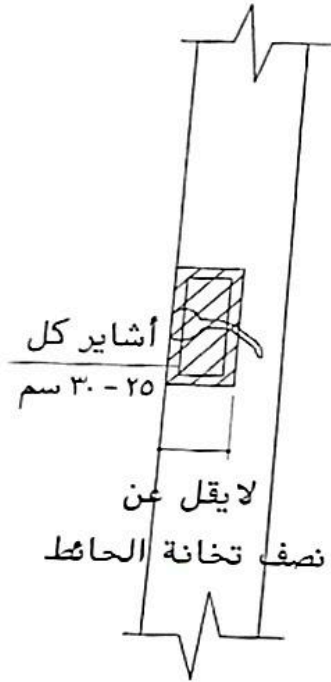
كروكي (6) ترميم البلاطات بزيادة السمك وحديد التسليح

ال

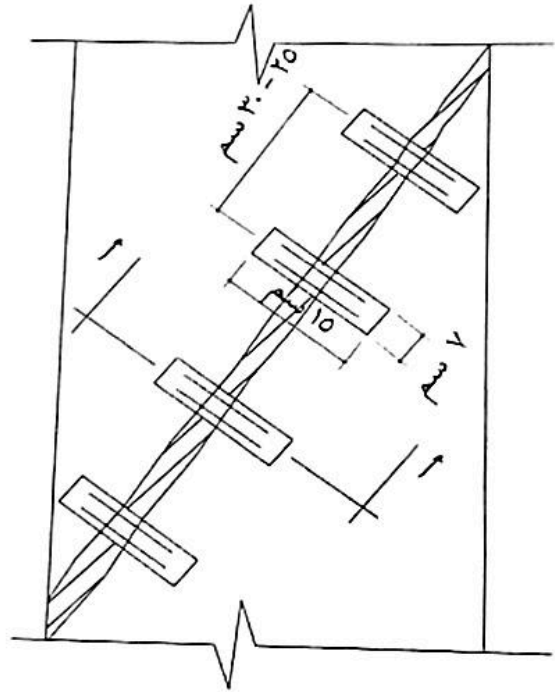
من سس او العظريه بحوائط المباني كما يلي :

يتم تفتيح شروخ المباني على هيئة حرف (V) وتزال جميع الأجزاء المفككة.

- ينظف السطح الداخلي للشروخ بالهواء المضغوط ويرطب بالمياه.
- يدهن السطح الداخلي للشروخ بروبة من الأسمنت مضافاً إليها مادة لاصقة مثل سيكا ديور 32.
- يملأ الشروخ بمونة الأكوجراوت أو ما يماثلها أو يتم عمل مفاتيح من الطوب أو الخرسانة كما هو مبين بالكروكيات وفي حالة الشروخ الغائرة يتم الترميم على طبقات.
- أما بالنسبة لفواصل المباني بين الأعمدة والكمرات فيتم معالجته كما يلي:
- يتم تثبيت سلك شبك ممدد بعرض لا يقل عن 30 سم وذلك باستخدام مسامير صلب بعدد كافي.
- يتم عمل طرشرة بمونة قوية على الشبك الممدد وبعاد عمل بياض الحوائط للأجزاء التي بها الترميم.

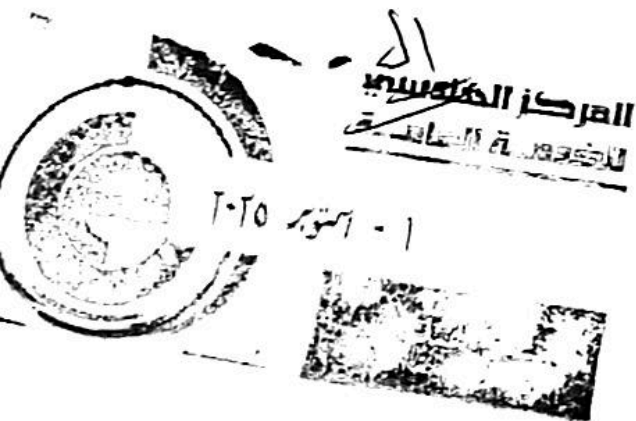


قطاع جانبي
(١ - ١)



مسقط أفقى للشروخ باستخدام كانات
على شكل حرف V وعجينة حقن

كروكي (7) طرق علاج شروخ المباني



المقاييس الكمية التقديرية

م	البند	الوحدة	الكمية	الفئة	الاجمالي
1	أعمال الترميم				
1-1	بالمتر المسطح ترميم أعمدة خرسانية والبند يشمل: 1- تكسير البياض وأية تكتسات وعمل التدعيم اللازم باستخدام جاكات معدنية أو عروق خشبية مناسبة وطبقاً للتعليمات ثم تكسير الغطاء الخرساني وأية أجزاء هشة أو تالفة حتى الوصول إلى الجزء المتماسك من القلب الخرساني بواسطة نحائين متمرسين مع تجنب حدوث أي عواريات للأجزاء السليمة والتخلية حول حديد التسليح والكانات بحيث يمكن تنظيفها جيداً من جميع الجوانب على أن يكون التنظيف باستخدام الصاروخ أو مسدس الرمل وحسب أصول الصناعة الممتازة. وإزالة آثار الصدأ من سطح الخرسانة باستخدام المطرقة الخفيفة والأزميل. 2- كما يشمل البند دهان حديد التسليح القديم والجديد بمادة مانعة للصدأ مثل كيمابوكسي 131 وطبقاً لكتالوج الشركة. 3- والبند يشمل دهان سطح الخرسانة القديمة بمادة لاصقة مثل أديبوند 65 طبقاً لكتالوج الشركة ثم التليش بمونة معتمدة وبحيث لا يقل محتوى الأسمنت بها عن 450 كجم/م ³ أسمنت بورتولاندي عادي (42.5 ن) مضافاً عليها مادة لاصقة مثل أديبوند 65 طبقاً لكتالوج الشركة ويكون التليش باستخدام الطالوش أو الشوت كريت وحسب أصول الصناعة الممتازة. 4- والبند يشمل عمل البياض بعد تجهيز السطح باستخدام المنجافيرا- من طبقتين (بدون طرطشة) بطانة سمك 1.50 سم مكونة من 300 كجم أسمنت بورتولاندي (42.5 ن) / م ³ رمل وضهارة سمك 0.50 سم بنفس الخلطة. والمقاس هندسي بالمتر المسطح للعناصر قبل تكسير الغطاء الخرساني مماجميعه حسب الأصول الفنية السليمة وتعليمات جهاز الاشراف وتنظيف المكان ونقل المخلفات إلى المقابل العمومية بالمتر المسطح.				
2-1	بالعدد حفر حول الأعمدة بالدور الأرضي حتى الوصول للقاعدة الخرسانية والسملات بمحيط العمود بالكامل لاتمام أعمال الترميم والتزريع بالقاعدة الخرسانية كما يشمل البند إزالة وتكسير الحوائط حول الأعمدة للتوسيع لأعمال الترميم				

المركز الهندسي
م² للخدمات 30

٢٠٢٥ ٠١ أكتوبر



الع