

كراسة الشروط والمواصفات الفنية

بخصوص: المناقصة العامة

عملية:

إحلال وتجديد مدينة البطراوي - (المرحلة الأولى)

الأدوار المميزة - الدور الأرضي والأول والثاني علوى

جلسة ١١ / ١ / ٢٠٢٥

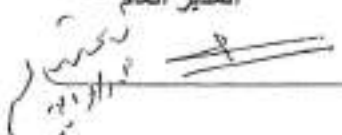
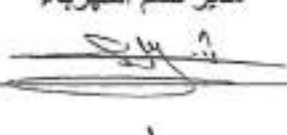
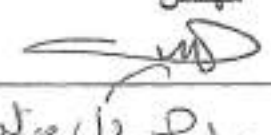
* علمياً : تعقد هذه الاستفسارات يوم الثلاثاء الموافق ٢٠٢٥/١١/٢٥

مقاييس تقديرية للأعمال الكهربائية
تأهيل مدينة البطراوى بالمنطقة الجامعية (3 أدوار)

الشروط والمواصفات الفنية

- ١- يراعى تنفيذ الأعمال وفق اصول الصناعة وطبق الشروط والمواصفات الفنية المرفقة بكل بند على حدة وكذا المواصفات الواردة بالمقاييس الإفرادية ومطابقة للمواصفات القياسية المصرية والكود المصري ويراعى اتباع تعليمات الجهة المشرفة ومندوبيها بكل دقة.
- ٢- يراعى توريد الأدوات والمهمات المراد تركيبها من اجود النوعيات في السوق المحلية.
- ٣- يراعى وضع الأسعار على هذا الأساس ومن الإنتاج المحلى.
- ٤- يراعى تقديم العينات للإعتماد قبل التوريد من جهة الإشراف بالإدارة الهندسية (قسم الكهرباء).
- ٥- لابد من الأخذ في الإعتبار ان الكميات الواردة بالمقاييس المجمع أو الإفرادية تقديرية والعبارة بالمنفذ على الطبيعة وحسب حاجة كل موقع وتوجيهات جهة الإشراف دون اعتراض ويراعى عند وضع الأسعار عدم تحميل بند على بند وإذا تم ذلك فيتحمل المقاول تبعات ذلك بدون اعتراض في حال طلب تنفيذ اعمال ذات سعر منخفض وحسب حاجة الموقع.
- ٦- يراعى اعتماد جهاز التنفيذ للمقاول من جهة الإشراف وتقديم اللوحات والرسومات التنفيذية والتشغيلية للإعتماد قبل التنفيذ.
- ٧- محمل على جميع الأعمال (أعمال الحفر والنقر وإعادة المحارة والدهان وإعادة الوضع لأصله) بعد انتهاء اعمال الكهرباء.
- ٨- جميع الأعمال الغير واردة بمقاييس الأعمال ويحتاجها العمل تنفذ وفق اسعار الدراسة.
- ٩- يراعى معاينة الموقع على الطبيعة معاينة نافية للجهالة مع تقديم كتالوجات لجميع عناصر المشروع من كبلات وقواطع ولوحات للإعتماد قبل التوريد.

المدير العام - مدير قسم الكهرباء - مهندس

١

كراسة الشروط والمواصفات
بخصوص: المناقصة العامة
لعملية: إحلال وتجديد مدينة البطراوي - (المرحلة الأولى)
الأدوار المميزة - الدور الأرضي والأول والثاني علوي
جلسة / / ٢٠٢٥

أولاً: الشروط العامة

- ١) تخضع العملية محل الطرح لأحكام التشريعات المصرية عموماً، وتفسر وتؤول بنود كراسة الشروط والمواصفات والتعاقد وفقاً لأحكام قانون تنظيم التعاقدات التي تبرمها الجهات العامة الصادر بالقانون رقم ١٨٢ لسنة ٢٠١٨ ولائحته التنفيذية الصادرة بموجب قرار وزير المالية رقم ٦٩٢ لسنة ٢٠١٩ وتعديلاتهما،
- ٢) كما يسرى بشأن كراسة الشروط والمواصفات والتعاقد كافة القوانين - وعلى وجه الخصوص أحكام القانون رقم ٥ لسنة ٢٠١٥ بشأن تفضيل المنتجات الصناعية المصرية في العقود الحكومية، ولائحته التنفيذية، وتعديلاتهما وأحكام القانون رقم ١٢١ لسنة ١٩٤٨ بشأن إصدار التقنين المدني - والنوائح والأعراف ذات الصلة بموضوع الطرح والتعاقد، ومع مراعاة ما تتضمنه الأكواد الهندسية المصرية أو العالمية من مواصفات قياسية وغيرها التي تصدرها أو تعتمد عليها الجهات الفنية المختصة وكذلك أصول الصناعة، وذلك فيما لم يرد بشأنه نص خاص في هذه الكراسة والعقد وملاحق أياً منهما
- ٣) تخضع العملية محل الطرح لمبادئ ومعايير العلانية والشفافية وحسن النية وتكافؤ الفرص وحرية المنافسة.
- ٤) سيتم اطلاع كافة أصحاب (العطاءات / العروض) على المعلومات ذات العلاقة بنطاق العمل في العملية بما يمكنهم من تقييم الأعمال قبل التقدم للعملية محل الطرح، وتقديم الإيضاحات والبيانات اللازمة عن مقاولات الأعمال المطلوب تنفيذها قبل ميعاد تقديم (العطاءات / العروض) بوقت كافٍ .
- ٥) سيتم إخطار كافة المتقدمين للعملية بأي تغييرات نظراً على العملية عن طريق كتاب يرسل بخدمة البريد السريع عن طريق الهيئة القومية للبريد والنشر على بوابة التعاقدات العامة على النحو المبين بأحكام القانون واللائحة التنفيذية.
- ٦) يجوز للجهة الإدارية إدخال تعديلات على الشروط والمواصفات إذا اقتضت المصلحة العامة ذلك أو بناءً على ما تسفر عنه جلسة الاستفسارات أو الإيضاحات، وسيتم إخطار مقدمي الاستفسارات أو الإيضاحات ومن قاموا بشراء الكراسة بتلك التعديلات فور اعتمادها من السلطة المختصة وذلك خلال ثلاثة أيام على الأكثر من إدخال هذه التعديلات، وكذا نشرها على بوابة التعاقدات العامة على أن تعتبر هذه التعديلات جزء لا يتجزأ من كراسة الشروط والمواصفات، وتسري في مواجهة كافة أصحاب العطاءات.
- ٧) يجب على أصحاب (العطاءات / العروض) بيان أو تحديد العنوان ورقم الفاكس وعنوان البريد الإلكتروني الخاص بهم (المحل المختار) الذي سوف ترسل الجهة الإدارية عليها كل المراسلات والإشعارات المرتبطة بمستندات (العطاء / العرض) ويعتبر هذا العنوان محلاً مختاراً لهم، وأن كافة المكاتبات والمراسلات التي ترسل على ذات العنوان تنتج آثارها القانونية والعقدية.
- ٨) في حالة تغيير العنوان يتعين على المتعاقد (الراسي عليه العملية) إخطار الجهة الإدارية بأي تعديل يطرأ على بياناتهم المسجلة لديها فور التعديل أو بالعنوان الجديد، والا اعتبر ما أرسل على هذا العنوان صحيحاً ومنتجاً لكافة آثاره القانونية والعقدية.
- ٩) تكون كافة أنواع التواصل والإخطارات والمكاتبات الرسمية المتبادلة من وإلى الجهة الإدارية وصاحب (العطاء / المتعاقد) بما في ذلك المخاطبات والقرارات والمراسلات المتبادلة ومحاضر الجلسات كتابة باللغة العربية، وبشكل يمكن الرجوع إليه لاحقاً
- ١٠) بحق لذوي الشأن ممن قاموا بشراء كراسة الشروط والمواصفات أن يتقدموا كتابة للجنة الاستفسارات باستفساراتهم وذلك قبل الميعاد المحدد لانعقاد جلسة الاستفسارات، وتلتزم الجهة (الجامعة) بإخطار مقدمي الاستفسارات ومن قاموا بشراء كراسة الشروط والمواصفات كتابة بنتيجة دراسة أسئلتهم واستفساراتهم وأي تعديلات بكراسة الشروط والمواصفات أو الجدول الزمني إذا تطلب الأمر فور اعتماد السلطة المختصة
- ١١) تحدد لعقد جلسة الاستفسارات يوم الموافق في تمام الساعة ب. للرد على أي استفسارات قد ترد إلى الجهة الإدارية كتابة تتعلق بما جاء بكراسة الشروط والمواصفات.
- ١٢) تهدف جلسة الاستفسارات بشكل عام إلى توضيح أية أمور (فنية / مالية / قانونية / تعاقدية) بشأن العملية محل الطرح.
- ١٣) تقدم الاستفسارات وينود النقاش المقترحة قبل الموعد المحدد لانعقاد جلسة الاستفسارات وفقاً للبرنامج الزمني المحدد.
- ١٤) يتم تسجيل كافة الاستفسارات التي تم مناقشتها خلال الجلسة.
- ١٥) يتم إخطار مقدمي الاستفسارات ممن قاموا بشراء كراسة الشروط والمواصفات كتابة بما انتهت إليه جلسة الاستفسارات متضمناً أي تعديلات بالكراسة أو الجدول الزمني وكذا نشرها على بوابة التعاقدات العامة.
- ١٦) تعتبر التعديلات جزء لا يتجزأ من كراسة الشروط والمواصفات وتسري في مواجهة جميع أصحاب (العطاءات / العروض).



- ١٧) يجب على من قام بشراء كراسة الشروط معاينة موقع العملية محل الطرح المعاينة التامة النافية للجهالة وأن يتحقق بنفسه وتحت مسؤوليته من كافة البيانات والمواصفات والرسومات والكروكيات الواردة بكراسة الشروط والمواصفات والمقاييس التقديرية، ويعتبر تقدمه لها إقراراً منه بالإطلاع على العملية محل الطرح ومعاينته المعاينة التامة النافية للجهالة.
- ١٨) يلتزم المتعاقد بأن يتحرى بنفسه طبيعة الأعمال محل الطرح، وإجراء كل ما يلزم لذلك من اختبارات والجسات وغيرها للتأكد من صلاحية المواصفات الفنية والرسومات الهندسية والتصميمات المعتمدة وإخطار الجهة الإدارية في الوقت المناسب بملاحظاته عليها ويكون مسئولاً تبعاً لذلك عن صحة هذه المستندات
- ١٩) يجب على مقدمي العطاءات معاينة الموقع على الطبيعة ومعاينة الرسومات والمواصفات المرفقة وأنه يقبل جميع الشروط.
- ٢٠) المقاييس التقديرية والتصميمات الهندسية للأعمال موضوع المناقصة المعدة من قبل الإدارة العامة للشئون الهندسية بجامعة الزقازيق بجانب فريق العمل المشكل برئاسة إستشاري المشروع.
- ٢١) على مقدمي العطاءات ختم كراسة الشروط بختم الشركة واعادتها في الظروف الفنى مرة أخرى وهذا يعتبر موافقة منهم على جميع الشروط الموجودة بالكراسة .
- ٢٢) يحظر على العاملين بالجهات التي تسرى عليها احكام القانون رقم ١٨٢ لسنة ٢٠١٨ التقدم بالذات أو الواسطة بعطاءات أو عروض لهذه المناقصة كما لايجوز تكليفهم بالقيام بأعمال خاصة بالمناقصة أو الشراء منهم .
- ٢٣) تسرى احكام القانون رقم (١٨٢) لسنة ٢٠١٨ م بأصدار قانون تنظيم التعاقدات التي تبرمها الجهات العامة وللائحة التنفيذية الصادرة بقرار وزير المالية رقم ٦٩٢ لسنة ٢٠١٩ والقانون رقم (٥) لسنة ٢٠١٥ بشأن تفضيل المنتجات الصناعية المصرية في العقود الحكومية وللائحة التنفيذية على كراسة الشروط والمواصفات والعقد المبرم.
- ٢٤) يلتزم مقدم العطاء بتقديم الشهادة الدالة على أستيقاء نسبة المكون الصناعي المصري الصادرة من اتحاد الصناعات المصرية والمعتمدة من الهيئة العامة للتنمية الصناعية عند تقديم عطاءه، وتكون ضمن المستندات الواجب ارفاقها بالمظروف المالى ((التزام على الشركات الحاصلة على تلك الشهادة)) (مادة (٧) من اللائحة التنفيذية للقانون رقم (٥) لسنة ٢٠١٥))
- ٢٥) يتم اعفاء المنشآت الصغيرة والمتناهية الصغر من نصف التأمين الأبتدائي ومن نصف التأمين النهائي اذا كان المنتج الصناعي محل التعاقد مستوفياً لنسبة المكون الصناعي المصري وترد القيمة المشار إليها عند تقديم تلك الشهادة . (مادة رقم (٧) من القانون رقم (٥) لسنة ٢٠١٥))
- ٢٦) التزام مقدمي العروض بالتسجيل على بوابة التعاقدات العامة . (مادة رقم (٨٥) من القانون رقم ١٨٢ لسنة ٢٠١٨ م))
- ٢٧) الالتزام التام بقرار رئيس مجلس الوزراء رقم ١٢٢ لسنة ٢٠١٥ م الذى يتضمن عدم الشراء من المنتج المستورد في حالة وجود بديل محلى ، وعللا ان يتم الرجوع في هذا الشأن لكل من هيئة التنمية الصناعية وهيئة المواصفات والجودة ووزارة الدولة للانتاج الحربي للوقوف على مدى توافر الصنف مع المنتج المحلى من عدمه.
- ٢٨) يتحمل المتعاقد (الراسى عليه العملية) إستخراج كافة التصاريح و التراخيص المطلوبة من الجهات المختصة .

ثانياً: شروط تقديم العطاءات

- ١) على أصحاب (العطاءات / العروض) الالتزام بشروط ومواصفات هذه العملية، ويُعتبر التوقيع على نموذج (العطاء / العرض) قبولاً منه بكل ما جاء فيها.
- ٢) تقدم العطاءات بأسم السيد الأستاذ الدكتور / أمين عام الجامعة - داخل مظروفيين أحدهما فنى وآخر مالى موقعة من أصحابها على نموذج العطاء وموقع من أصحابها على كل ورقة وعلى جدول الكميات والفئات المرفق وختم وتوقيع كل الأوراق من محتويات العرض بما فيها الغلاف والفواصل.
- ٣) يجب أن يكتب على مظروفي العطاء الفنى والمالى نوعاً من الخارج على أن يوضع المظروفيين داخل مظروف مغلق بطريقة محكمة ويكتب عليه السيد الأستاذ (أمين عام الجامعة - الإدارة العامة للمشتريات والمخازن) .
- ٤) يحظر على صاحب (العطاء / العرض) شطب أو تعديل أى من بنود العطاء أو المواصفات الفنية مهما كان نوعه بعد تسليمه وإذا رغب في إبداء أى ملاحظات فنية فليكتبها في كتاب مستقل ويسلمها قبل الموعد المحدد لفتح المظاريف الفنية "
- ٥) يجب أن يحتوى المظروف الفنى على تأمين ابتدائي قدره ٦٧٥٠٠٠ جنيه (فقط ستمائة خمسة وسبعون الف جنيه لا غير) يسدد نقداً أو بخطاب ضمان ابتدائي بنكى صادر من أحد البنوك المصرية المعتمدة - غير مشروط وفي الحدود المصرح بها - على أن يكون الخطاب سارى لمدة أربعة أشهر تبدأ من تاريخ فتح المظاريف الفنية - على أن يزداد التأمين الابتدائي إلى نسبة ٥% عند الرسوكتأمين نهائى
- ٦) على صاحب (العطاء / العرض) الفائز أن يؤدي التأمين النهائي بنسبة (٥%) من قيمة التعاقد لصالح ولحساب وباسم الجهة الإدارية خلال عشرة أيام عمل تبدأ من اليوم التالي لإخطاره بقبول عطاءه، وذلك كضمان لتنفيذ الأعمال موضوع هذه الكراسة على الوجه الأكمل وطبقاً لبنود هذا العقد ووفقاً لكافة الاشتراطات والفواعد والضوابط المقررة قانوناً في هذا الشأن، ويتم الاحتفاظ بالتأمين النهائي إلى أن يتم تنفيذ العقد بصفة نهائية بما في ذلك مدة الضمان ويكون التأمين النهائي ضامناً لتنفيذ العقد، ويجب رده أو ما تبقى منه فور انتهاء مدة الضمان المحددة بالعقد

٧) وفي حالة زيادة الأعمال عن القيمة التعاقدية بموافقة الجهة الإدارية يتم زيادة قيمة التأمين النهائي طبقاً للقيمة النهائية للعملية.

٨) أثر عدم سداد التأمين النهائي:

- إذا لم يقم صاحب (العطاء / العرض) الفائز بأداء التأمين النهائي خلال المهلة المحددة جاز للجهة الإدارية بموجب إخطار بكتاب يرسل له بخدمة البريد السريع عن طريق الهيئة القومية للبريد مع تعزيره في ذات الوقت بالبريد الإلكتروني أو الفاكس بحسب الأحوال ودون حاجة لاتخاذ أي إجراء آخر إلغاء العقد أو التنفيذ بواسطة أحد (العطاءات / العروض) التالية لعطائه بحسب ترتيب أولوياتها.
- يصبح التأمين المؤقت في هذه الحالة من حق الجهة الإدارية كما يكون لها الحق أن تخصص قيمة كل خسارة تلحق بها من أية مبالغ مستحقة أو تستحق لديها لصاحب (العطاء / العرض) المذكور، وفي حالة عدم كفايتها تلجأ إلى خصمها من مستحقاته لدى أي جهة إدارية أخرى، أي كان سبب الاستحقاق وذلك كله مع عدم الإخلال بحقها في الرجوع عليه قضائياً بما لم تتمكن من استيفائه من حقوق بالطرق الإدارية.

٩) فترة سريان العطاء ثلاثة شهور تبدأ من تاريخ فتح المظاريف الفنية.

- ١٠) للجهة الإدارية إذا ما اقتضت الضرورة ذلك وبعد موافقة السلطة المختصة إخطار أصحاب (العطاءات / العروض) كتابة لمدد مدة سريان عطاءاتهم ومدد صلاحية التأمين المؤقت وذلك قبل تاريخ انتهاء مدة سريان (العطاءات / العروض) بخمسة عشر يوماً.
- ١١) على من يوافق من أصحاب (العطاءات / العروض) على التمديد، أن يمدد ضماناته وأن يبلغ الجهة الإدارية بذلك خلال مدة لا تتجاوز (سبعة أيام) من تاريخ الإشعار بطلب التمديد، ومن لم يتقدم خلال هذه المدد، عُده غير موافق على تمديد (عطاءه / عرضه)، ويستبعد كل عطاء لم يقبل صاحبه مدد مدة سريان عطائه كتابة، ويرد إليه تأمينه المؤقت فور انتهاء مدة سريان (العطاء / العرض)
- ١٢) إذا قام صاحب (العطاء / العرض) بسحب (عطاءه / عرضه) قبل الموعد المحدد لفتح المظاريف الفنية فيصبح التأمين المؤقت المودع حقاً للجهة الإدارية دون حاجة إلى إنذار أو الالتجاء إلى الغضاء أو اتخاذ أية إجراءات أو إقامة الدليل على حصول ضرر أو استئذانه من أي مبالغ مستحقة أو تستحق لديها أو لدى أي جهة إدارية أخرى لصاحب (العطاء / العرض).

١٣) كما يجب أن يرفق بالمظروف الفني:

- أ. ما يفيد سداد التأمين المؤقت
 - ب. بيانات عن أسماء ووظائف وخبرات الكوادر التي سبستد إليها التنفيذ والإشراف على تنفيذ العملية.
 - ج. بيان مصادر ونوع المواد والمهمات والأجهزة التي تستخدم في التنفيذ
 - د. تعهد بالأقل ١٠% من نسبة المكون الصناعي المصري عن (١٠%).
 - هـ. إقرار الالتزام بالتأمين على العمالة.
 - و. إقرار بالالتزام بما جاء بكراسة الشروط والمواصفات ومحتوياتها.
 - ز. ما يفيد شراء كراسة الشروط والمواصفات.
 - ح. معاملات تغير الأسعار للبنود أو مكوناتها الواردة بكراسة الشروط والمواصفات
 - ط. أصل شهادة البيانات المؤقتة صادرة من الإتحاد المصري لمقاولة التشييد سارية - فئة رابعة
 - ي. صورة من البطاقة الضريبية.
 - ك. آخر إقرار ضريبي.
 - ل. صورة من السجل التجاري .
 - م. صورة من السجل الصناعي إن وجد .
 - ن. صورة من التسجيل بالضريبة على القيمة المضافة.
 - س. صورة من سابقة أعمال مماثلة ومعتمدة من جهة حكومية أو قطاع حكومي .
 - ع. عند تقديم عطاء من منشأة تجارية لأكثر من شخص واحد فيجب أن ترفق صورة من عقد المشاركة والنظام الاسمي للشركة ومن له حق التوقيع
 - ف. أقرار بمعابنة الموقع و معاينة كافة التفاصيل و الشروط والمواصفات الفنية والرسومات التفصيلية موضوع المناقصة معاينة نافية للجهالة .
 - ج. البرنامج الزمني للتنفيذ ومدته.
 - د. التسجيل على الفاتورة الالكترونية.
 - هـ. صورة التسجيل على بوابة التعاقدات الحكومية .
- ١٤) تحدد يوم الموافق / / ٢٥-٢٠ م الساعة الثانية عشر ظهرا موعدا لجلسة فتح المظاريف الفنية موعدا لجلسة فتح المظاريف الفنية بمكتب السيد د/امين عام الجامعة .

ثالثاً: الشروط المالية

- ١) يجب أن يحتوي المظروف المالي على قوائم الأسعار وجداول الكميات والفئات الصادرة من الجامعة (المقايسة للعملية محل الطرح) وطريقة السداد على أن تكون الأسعار شاملة القيمة المضافة .
- ٢) على مقدمي العطاءات مراعاة مايلي في اعدادة لقائمة الأسعار (جدول الفئات) التي يتم وضعها داخل المظروف المالي .

- i. تكتب أسعار العطاء بالحرر الجاف رقما وحروفا باللغة العربية ويكون سعر الوحدة في كل صنف ماهو مدون بجدول الفئات عددا أو وزنا أو غير ذلك دون تغير أو تعديل في الوحدة - ويجب أن تكون قائمة الأسعار مؤرخة وموقعة ومختومة من مقدم العطاء.
- ii. لا يجوز لمقدم العطاء شطب أى بند من بنوده أو من المواصفات الفنية أو إجراء تعديل فيه مهما كان نوعه .
- iii. لا يجوز الكشط أو المحو في جدول الفئات - وكل تصحيح في الأسعار أو غيرها يجب إعادة كتابته رقما وحروفا والتوقيع .
- iv. إذا رغب مقدم العطاء في إبداء أية ملاحظات خاصة بالنواحي الفنية فتلتب في كتاب مستقل يتضمن المظروف الفني .
- v. لا يلتفت إلى أى إهداء من صاحب العطاء لحصول خطأ في عطاءة إذا قدم بعد فتح المظاريف الفنية .
- vi. إذا سكت مقدم العطاء عن تحديد سعر البند - للجهة الحق أن توضع للبند الذى سكت مقدم العطاء عن تحديد فئة - أعلى فئة لهذا البند في العطاءات المقبولة وذلك للمقارنة بينة وبين سائر العطاءات فإذا أرسيت عليه المناقصة فيعتبر إنه إرتضى المحاسبة على اساس أقل فئة لهذا البند في العطاءات المقبولة ودون أن يكون له حق المنازعة في ذلك .
- vii. لا يعتد لاي عطاء أو تعديل فيه يرد بعد الميعاد المذكور ولايسرى ذلك على أى تعديل لصالح الجهة الادارية يقدم من صاحب اقل العطاءات المطابقة للشروط والمواصفات طالما انه لا يؤثر على اولوية العطاء.
- viii. يتم وضع الاسعار بالجنية المصري لكل بند علي حدة وذلك علي اساس سعر الوحدة ويتم تحديد قيمة اجمالي كل بند واجمالي العطاء علي ان يشمل السعر ضرائب القيمة المضافة المستحقة قانونا ويوضح ذلك صراحة بالعطاء واذا سكت مقدم العطاء عن ايضاح ان السعر يشمل لضريبة القيمة المضافة يعتبر ذلك اقرازا منه بأن السعر شاملا لهذه الضريبة كما يشمل السعر ايضا كافة الاستقطاعات الحكومية المعمول بها .

- ٣) تكون كتابة الأسعار على أصل قوائم الأسعار وجداول الكميات والفئات الصادرة من الجهة الإدارية، ويكون سعر الوحدة في كل بند بحسب ما هو مدون بجدول الكميات والفئات عدداً أو وزناً أو مقاساً دون تغيير أو تعديل في الوحدة، وأن تكون قوائم الأسعار وجداول الكميات والفئات مؤرخة وموقعة ومختومة من صاحب (العطاء / العرض)، وتعتبر كل فئة من الفئات المدرجة والتي حددها صاحب (العطاء / العرض) بجدول الكميات والفئات وقوائم الأسعار المدرجة ملزمة له أثناء تنفيذ التعاقد، كما يعتبر أن صاحب (العطاء / العرض) قد قبل بصحة وكفاية (العطاء / العرض) والفئات والأسعار الواردة في المقايسة، وأن تلك الفئات والأسعار تفي بكافة التزاماته الناشئة عن العقد، وتشمل وتغطي كافة المصروفات والالتزامات أياً كان نوعها التي يتكبدها بالنسبة إلى كل بند من البنود، وهي غير قابلة لإعادة النظر لأي سبب، وتتم المحاسبة النهائية بالتطبيق لهذه الفئات بصرف النظر عن تقلبات السوق والعملية والتعريفية الجمركية وغيرها من الضرائب والرسوم الأخرى، وذلك باستثناء ما قد يتفق عليه الطرفان أو ما قد يصدر عن الحكومة من تعويضات.
- ٤) وفي كافة الأحوال يُعتبر تقديم (العطاء / العرض) إقراراً من صاحبه بقبول التوريد والتركيب بموجب جدول الكميات والفئات وقوائم الأسعار المرفقة.
- ٥) من المعلوم أن السعر المقدم من صاحب (العطاء / العرض) يغطي كل ما هو مطلوب بالمواصفات والرسومات على أساس التوريد والتركيب ما لم يتم النص صراحة على خلاف ذلك في هذه الكراسة.
- ٦) مع مراعاة نص المادة (٩٧) من اللائحة التنفيذية، نظل الأسعار التي يتم الترسية بها على المتعاقد ثابتة دون أية زيادة طوال مدة التنفيذ ولا يحق لمن ترسو عليه العملية للمتعاقد المطالبة بأي زيادة في الأسعار لأي سبب.
- ٧) لايجوز الكشط أو المحو أو التحشير في قوائم الأسعار أو في جدول الكميات والفئات، وكل تصحيح في الأسعار أو غيرها يجب إعادة كتابته رقماً وتوقيعً بجانبه.
- ٨) لا يعتد (بالعطاء / العرض) المبني على خفض نسبة مئوية عن قيمة أقل (عطاء / عرض) مُقدم.

رابعاً : صرف المستحقات

- ١) يتم صرف المستحقات طبقاً لنصوص وأحكام القانون ١٨٢ لسنة ٢٠١٨ م بشأن المناقصات والمزايدات ولائحة التنفيذية وتعديلاته
- ٢) تلتزم الشركة المنفذة بالالتزام بتنفيذ العقد طبقاً لما ورد بكراسة الشروط والمواصفات والمقايسة والرسومات. طبقاً لاصول الصناعة والاصول الفنية وطبقاً لتعليمات جهاز الإشراف و الأكواد الهندسية المصرية أو العالمية من مواصفات قياسية وغيرها التي تصدرها أو تعتمدها الجهات الفنية المختصة وكذلك أصول الصناعة، وذلك فيما لم يرد بشأنه نص خاص في هذه الكراسة والعقد وملاحق أياً منهما.
- ٣) يقبل المتعاقد كئمن لجميع الأعمال التي يتم تنفيذها المبلغ الناتج عن تطبيق الفئات المبينة بخانة الفئة على كمية الأعمال التي تنفذ فعلاً، وذلك دون أن يكون للمتعاقد حق في الاعتراض أو المطالبة بأي تعويضات من أي نوع
- ٤) تصرف للمقاول دفعات تحت الحساب تبعاً لتقدم العمل .
- ٥) بعد استلام الاعمال مؤقنا تقوم اللجنة المختصة بالإشراف بتحرير الكشوف الختامية بقيمة جميع الاعمال التي تمت فعلاً ويصرف للمقاول عقب ذلك مباشرة ما يستحقه بعد خصم المبالغ التي سبق صرفها على الحساب او أي مبالغ اخري مستحقة عليه.
- ٦) وعند استلام الاعمال نهائيا بعد مدة الضمان وتقديم المقاول المستندات الدالة على ذلك يسوى الحساب النهائي ويدفع للمقاول باقي حسابه بما في ذلك التامين النهائي او ما تبقى منه.

(٧) وفي جميع الأحوال إذا لم يتم الوفاء بالمبالغ المستحقة للمتعاقد في المواعيد المحددة بالعقد تلتزم الجهة الإدارية بان تؤدي للمتعاقد ما يعادل تكلفة التمويل لقيمة المطالبة، او المستخلص المعتمد عن فترة التأخير وفقاً لسعر الائتمان والخصم المعلن من البنك المركزي وقت المحاسبة شريطة تقديم مستندات رسمية بالمبلغ المطالب به.

خامساً : شروط الإشراف ومدة التنفيذ

- (١) الإشراف الهندسي على المشروع من قبل الإدارة العامة للشئون الهندسية و اللجنة المشكلة برئاسة إستشاري المشروع
- (٢) المتعاقد مسئولة مستولية كاملة (مدنياً -أو جنائياً) عن اى أضرار أو خسائر ناجمة أثناء التنفيذ. يلتزم المتعاقد بتقديم وثيقة تأمين شاملة للعقد (وثيقة تأمين عن المسئولية المدنية والمادية ووثيقة سطو و حريق).
- (٣) تلتزم الشركة المنفذة بالالتزام بتنفيذ العقد طبقاً لما ورد بكراسة الشروط والمواصفات والمقاييس والرسومات. طبقاً لاصول الصناعة والاصول الفنية وطبقاً لتعليمات جهاز الإشراف و الأكواد الهندسية المصرية أو العالمية من مواصفات قياسية وغيرها التي تصدرها أو تعتمدها الجهات الفنية المختصة وكذلك أصول الصناعة، وذلك فيما لم يرد بشأنه نص خاص في هذه الكراسة والعقد وملاحق أيأ منهما.
- (٤) مدة التنفيذ: (عشرة أشهر) تبدأ من تاريخ إستلام الموقع خالي من العوائق و الموانع .
- (٥) يلتزم المتعاقد خلال مدة عشرة أيام من تاريخ تسلمه أمر الإسناد أن يقدم برنامجاً زمنياً شاملاً ومفصلاً لتنفيذ الأعمال في الشكل والتفصيل (برنامجاً واضحاً ومفصلاً للتمويل المالي ولسير تنفيذ الأعمال ومبيناً به طريقة تنفيذ كل جزء و المدة التي يراها لتنفيذه) على أن يتم مراجعته واعتماده من الجامعة ، ويجب إعداد البرامج بالطريقة والكيفية التي تعتبرها الجهة الإدارية ضرورية لتحقيق الكفاءة ودقة الأعمال ليعتمد منها، على أن يتم اعتماد البرنامج الزمني أو إبداء ملاحظات عليه خلال عشرة أيام من تسلمه من المتعاقد، ويكون البرنامج المعتمد ملزماً للمتعاقد كجزء من شروط التعاقد، ولا يمكنه التحلل منه دون موافقة كتابية مسبقة من الجهة الإدارية، كما يلتزم المتعاقد متى طلبت الجهة الإدارية منه أن يحيطه علماً بالوصف العام للترتيبات والأساليب التي يقترح المتعاقد اتباعها في تنفيذ الأعمال محل هذه العملية، وبأية معلومات تفصيلية كتابية تتعلق بالترتيبات اللازمة لإنجاز تلك الأعمال ومعدات الإنشاء والأعمال المؤقتة التي يلزم المتعاقد تقديمها أو إنشاؤها حسب الأحوال كما يلتزم المتعاقد بتقديم بيان بالهيكل التنظيمي والإداري المشارك في المشروع والمتواجد طول فترة التنفيذ و يلتزم المتعاقد بتقديم بيان بالمعدات والأدوات المستخدمة في المشروع والمتواجد طول فترة التنفيذ
- (٦) وعلى المتعاقد أن يقوم بتنفيذ أعمال هذا التعاقد بطريقة منتظمة، وعليه أن يقسم العمل إلى أجزاء وأن يوضح الإجراءات التي يقترحها لتنفيذ الأعمال بكل قسم.
- (٧) يلتزم المتعاقد بتقديم رسومات التشغيل التنفيذية (Work Shop Drawings) وتعني الرسومات والجداول والخرائط والرسومات البيانية والكتيبات واية بيانات يتم إعدادها بمعرفة المقاول أو المصنع أو المورد أو الموزع عن الأعمال او جزء من الأعمال المتعاقد عليها لبيان طريقة الصناعة أو التنفيذ أو التركيب أو النشطيب النهائي وتقدم هذه الرسومات بعد إتمام التعاقد وقبل البدء في العمل بمدة كافية من ولا يشرع المقاول في العمل إلا بعد اعتمادها من لجنة الإشراف .
- (٨) إذا تبين الجهة الإدارية في أي وقت أن التقدم الفعلي للأعمال لا يطابق البرنامج الذي تمت الموافقة عليه طبقاً لأحكام هذا البند فعلى المتعاقد بناء على طلب الجهة الإدارية أن يقدم برنامجاً زمنياً معدلاً لضمان إتمام الأعمال خلال الوقت المحدد لإتمامها، ويسرى على اعتماد البرنامج المعدل ذات الإجراءات الواردة بالبرنامج الزمني.
- (٩) كما يلتزم المتعاقد بإتمام الأعمال كاملة طبقاً لشروط التعاقد خلال المدة المحددة مضافاً إليها أية مدة أو مدد إضافية يتم اعتمادها من السلطة المختصة وفقاً لهذه الشروط، ويحدد تاريخ البدء طبقاً لهذه الشروط (محضر إستلام موقع الأعمال) ويكون التاريخ المعمول عليه للانتهاء من تنفيذ الأعمال هو تاريخ الاستلام المؤقت.
- (١٠) إذا رأيت الجهة الإدارية أن تنفيذ الأعمال أو أي جزء منها لا يتم بالمعدل الذي يضمن التنفيذ طبقاً للبرنامج الزمني المعتمد فعليه أن يخطر المتعاقد كتابة بذلك، ويلتزم المتعاقد تبعاً لذلك أن يتخذ على الفور كافة الخطوات الضرورية لتصحيح ذلك وزيادة معدل التنفيذ، كما يلتزم المتعاقد أن يعد برنامجاً زمنياً معدلاً تعتمده الجهة الإدارية، وإذا تطلب ذلك ضرورة العمل ليلاً أو خلال العطلات الرسمية فعلى المتعاقد طلب موافقة الجهة الإدارية كتابة على ذلك، ولا يستحق المتعاقد أية مبالغ إضافية مقابل ذلك.
- (١١) يلتزم المتعاقد خلال مدة تنفيذ الأعمال حتى إتمام الاستلام المؤقت بما يلي:
 - توفير العمالة بالنخصصات المختلفة والكافية لتنفيذ مقاولات الأعمال محل هذه العملية، وذلك بالإضافة إلى التزامه بقوانين العمل والنأمينات وغيرها من القوانين الأخرى السارية في هذا الشأن.
 - تنفيذ جميع التعليمات والتوجيهات والإرشادات والأوامر التي تصدرها الحكومة أو السلطات المعنية بغرض مقاومة أية أوبئة أو معالجتها.
 - إلزام من عهد إليهم بتنفيذ بعض الأعمال من الباطن بالالتزامات المتعلقة بها، وبظل المتعاقد مسؤولاً أمام الجهة الإدارية دون غيره.
 - توفير منظومة الامن الصناعي والسلامة المهنية طبقاً للقوانين واللوائح والقواعد المنظمة لذلك، وبالإضافة الي تعليمات ممثلي الجهة الإدارية في هذا الشأن.

- يلتزم المتعاقد أثناء تنفيذ الأعمال وحتى استلامها ابتدائياً باتخاذ جميع الاحتياطات اللازمة للحد من إزعاج أو إقلاق الراحة، مع اتخاذ كافة الإجراءات اللازمة لتأمين الوصول إلى الطرق العامة أو الخاصة أو ممرات المشاة أو الأملاك الواقعة تحت تصرف الجهة الإدارية أو أي شخص آخر، وذلك كله على نفقة المتعاقد.
- لا يجوز للمتعاقد العمل في أي من الأعمال ليلاً أو في أيام الجمع والعطلات الرسمية إلا بإذن كتابي من الجهة الإدارية أو مفوضه باستثناء ما ينص عليه في التعاقد وكذلك الحالات التي يكون فيها العمل في هذه الأوقات ضرورياً لزيادة معدل الإنجاز أو لحماية الممتلكات والأرواح والأعمال وفقاً لما تقدره الجهة الإدارية، كما يلتزم المتعاقد وعلى نفقته الخاصة بتوفير الإضاءة المناسبة وكافة التجهيزات اللازمة لذلك.
- ١٢) يجب على المتعاقد أن يتخذ الإجراءات والاحتياطات اللازمة والفعالة لتجنب ما يمكن أن يحدثه سير العمل في الموقع من حالات الوفاة أو الإصابة للعمال أو لأي شخص متواجد في الموقع أو من الأضرار بالممتلكات العامة التابع لها الموقع والمرافق التي تدخل في منطقة العمل سواء كانت في المياه أو على الأرصفة، وكذا على سبيل المثال - ولبس الحصر - الآتي: (الطرق - أعمدة الإنارة - كابلات الكهرباء - كابلات التليفونات - كابلات الإشارة - المواسير - الأثاث والأجهزة الكهربائية - المسطحات الخضراء والأشجار... الخ)، كما يجب على المتعاقد المحافظة على ممتلكات الغير.
- ١٣) وفي حالة تسبب المتعاقد في وجود أي تلف يلتزم بإعادة الشيء إلى أصله، ويحق للجهة الإدارية المطالبة بالتعويض عن ذلك، وفي حالة عدم التزام المتعاقد بإعادة الشيء إلى أصله، فيحق للجهة الإدارية إصلاحه على حسابه وتحصيله منه، وذلك بخلاف المصاريف الإدارية.
- ١٤) وفي كافة الأحوال يجب على المتعاقد إجراء التنسيق اللازم مع الجهة الإدارية في هذا الشأن.
- ١٥) ويكون المتعاقد مسئولاً وحده مسئولية مباشرة ودون تدخل من الجهة الإدارية، حتى تاريخ التسليم المؤقت للأعمال، عما ينتج من وفاة أو إصابات أو سرقة أو خسائر أو أضرار أخرى من أي نوع كان تنجم عن تنفيذ الأعمال أو بسبب يتعلق بها سواء كان ذلك ناشئاً عن إهماله أو إهمال ممثل المتعاقد أو عماله أثناء سير العمل أو لأي سبب آخر بخلاف ما يتعلق بالجهة الإدارية ويكون المتعاقد مسئول عن كافة الدعاوى والمطالبات والرسوم والنفقات الناجمة عن ذلك.
- ١٦) كما يلتزم بوضع العلامات الإرشادية والتحذيرية أثناء تنفيذ الأعمال محل التعاقد بما يُحافظ على سلامة العاملين وكافة المتواجدين داخل نطاق العمل، وفي حالة عدم وجودها توقع عليه الجزاءات التي تقررها الجهة الإدارية، وبما يتناسب مع حجم الضرر، وذلك بخلاف مسئولية المتعاقد عن أية حوادث داخل منطقة العمل في النفس أو المال من جراء ذلك سواء للعاملين أو للغير.
- ١٧) يلتزم المتعاقد خلال مدة تنفيذ الأعمال حتى إتمام الاستلام المؤقت للموقع بما يلي:
 - منع جلب أو تناول المشروبات الروحية أو المواد المخدرة وغيرها من المواد المحظورة قانوناً في الموقع.
 - منع دخول أو استعمال أي أسلحة أو ذخائر مهما كان نوعها إلى أو في الموقع.
 - اتخاذ كافة الاحتياطات لمنع أي شغب أو سلوك مخالف للنظام يصدر من مستخدميه أو عماله أو مستخدمي أو عمال مقاولي الباطن كما يلتزم بحفظ النظام والأمن بالموقع.
 - أن يراعي تماماً سلامة جميع الأشخاص المتواجدين بالموقع وأن يبقى الموقع في حالة من النظام اللازم لدرء المخاطر عن الأشخاص.
 - أن يتخذ كافة الخطوات اللازمة والمعقولة لحماية البيئة داخل الموقع وخارجه وأن يتجنب إزعاج الغير أو الإضرار بممتلكاتهم نتيجة تلوث أو ضجيج أو أي أسباب أخرى تنشأ عن تنفيذ الأعمال.
 - أن يوفر على نفقاته الخاصة حراسة الموقع ليلاً ونهاراً وإنارة الموقع وصيانته وعمل الأسوار اللازمة لحماية الأعمال وسلامة الأشخاص.
 - اتباع كافة تعليمات وتوجيهات وإرشادات جهاز الإنشاف ممثل الجهة الإدارية وكافة اللوائح والتعليمات والتوجيهات والإرشادات الصادرة من الجهات المختصة في هذا الشأن، كما يجب أن يحيط الحفر والخنادق القريبة من حركة المرور بحواجز لتفادي الحوادث مع وضع مصابيح حمراء عليها ليلاً.
- ١٨) يلتزم المتعاقد بأن تكون المواد والآلات والمصنعية من الأصناف وبالمواصفات المحددة بهذه الكراسة وأن تتفق مع تعليمات جهاز الإنشاف ممثل الجهة الإدارية وأن يجري عليها من وقت إلى آخر الاختبارات التي قد يطلبها جهاز الإنشاف ممثل الجهة الإدارية أن تتم في مكان التصنيع أو التجهيز أو الإعداد أو في الموقع أو في مكان آخر معيناً في التعاقد.
- ١٩) يقدم المتعاقد المساعدة والعمالة والكهرباء والوقود والمخازن والأجهزة والأدوات اللازمة لفحص وقياس واختبار المواد والآلات، كما يلتزم أن يقدم عينات المواد التي قد يختارها جهاز الإنشاف ممثل الجهة الإدارية للاختبار، على أن يقوم المتعاقد باختبارها قبل استخدامها في الأعمال.
- ٢٠) يلتزم المتعاقد قبل توريد المواد للموقع أن يقدم على نفقته لجهاز الإنشاف ممثل الجهة الإدارية عينات المواد التي سيقوم بتوريدها لاعتمادها مع بيان كتابي عن المصدر والمنتج الذي سيحصل منه على هذه المواد، ويلتزم بتقديم بيان عن كل ما يختص بها من مواصفات ومعلومات يطلبها جهاز الإنشاف ممثل الجهة الإدارية، كما يلتزم المتعاقد قبل البدء في العمل أن يقدم لجهاز الإنشاف ممثل الجهة الإدارية بناء على طلبه نموذجاً مصنوعاً من الوحدات التي سيوردها لموقع العمل، ويجب أن تكون هذه النماذج وعينات المواد مطابقة من كل الوجوه للمواصفات والشروط الواردة في التعاقد، وتختتم العينات المعتمدة من قبل المهندس ممثل الجهة الإدارية وتحفظ في مكان أمين لمطابقة التوريد بمقتضاه، ولا يخل اعتماد جهاز الإنشاف ممثل الجهة الإدارية للعينات أو النماذج من مسئولية المتعاقد عن أي إخلال بالتزاماته التعاقدية. ويتم اعتماد العينات قبل التوريد طبقاً للنموذج المعد من قبل الجهة..

- ٢١) يلتزم المتعاقد بتهيئة أماكن صالحه لتسوين المواد بطريقة يوافق عليها جهاز الإشراف مُمثل الجهة الإدارية، ويلتزم المتعاقد على نفقته الخاصة بوقاية جميع المواد المشونة بالموقع من التلف أو تأثير العوامل الجوية، كما يلتزم المتعاقد أن يميز بين أماكن تسوين المواد الصالحة للاستخدام بعد اختبارها والمواد التي لم تختبر بعد أو التي ثبت عدم صلاحيتها للاستخدام، كما يلتزم المتعاقد بأن يستبعد من الموقع على الفور أي مواد أصابها التلف بسبب سوء التخزين أو لأي سبب آخر
- ٢٢) يُحظر أن تستعمل في الأعمال محل هذه الكراسة أي آلات أو أدوات أو مواد يعتبرها جهاز الإشراف مُمثل الجهة الإدارية معيبة أو خطره أو غير صالحة الغرض أو المرفوضة أو التي تكون غير مُطابقة للشروط والمواصفات، وذلك بموجب تعليمات يُصدرها إلى المتعاقد من وقت إلى آخر بإزالة مثل تلك الآلات والأدوات والمواد المعيبة ونقلها خارج الموقع واستبدالها بأخرى سليمة خلال مدة ثلاثة أيام من تاريخ تسلمه أمراً كتابياً بذلك من جهاز الإشراف مُمثل الجهة الإدارية، كما يكون من حق الجهة الإدارية القيام بذلك بمعرفتها، مع خصم كافة التكاليف من مستحقات المتعاقد دون اتخاذ أية إجراءات أخرى، ودون أدنى مسئولية على الجهة الإدارية.
- ٢٣) مع عدم الإخلال بحقوق الغير حسن النية فإن جميع المواد والمشونات المعتمدة والقطع والأدوات والآلات التي تكون قد استحضرت بمعرفة المتعاقد لمنطقة العمل، أو على الأرض المشغولة بمعرفته بقصد استعمالها في تنفيذ محل العقد وكذلك جميع الاعمال والمنشات الوقتية الأخرى تظل كما هي، ولا يجوز نقلها، أو التصرف فيها إلا بإذن الجهة الإدارية إلى أن يتم الاستلام المؤقت على أن تبقى في عهدة المتعاقد ونحت حراسته ومسئوليته وحده ولا تتحمل الجهة الإدارية في شأنها أية مسئولية بسبب الضياع أو التلف أو السرقة أو غير ذلك
- ٢٤) لا تكون الجهة الإدارية مسئولة في أي وقت عن فقد أو تلف أو ضرر قد يصيب أيًا من المعدات أو أية أعمال مؤقتة أو مواد
- ٢٥) يتحمل المتعاقد تكلفة أية اختبارات يطليها جهاز الإشراف مُمثل الجهة الإدارية على الأعمال أو المواد أو الآلات أو المصنوعات إذا كانت غير منصوص عليها في التعاقد أو لم تكن لازمة لإتمامه، أو حدد جهاز الإشراف مُمثل الجهة الإدارية لإجرائها مكان آخر غير المتفق عليه، وثبت عدم مطابقتها لمواصفات بنود الأعمال والمواد بالكود المصري والمواصفات القياسية المصرية أو العالمية التي تصدرها أو تعتمدها الجهات الفنية المختصة أو أصول الصناعة، وذلك متى خلت المواصفات القياسية المصرية من تنظيم لها
- ٢٦) يلتزم جهاز الإشراف مُمثل الجهة الإدارية إذا قرر نتيجة للتفتيش أو الاختبار أن المواد أو الآلات معيبة أو غير مطابقة لشروط التعاقد أو التي يرى أنها من نوع غير صالحة للعمل برفضها على أن يخطر المتعاقد بما تم رفضه وأسبابه، وعلى المتعاقد أن يُسارع إلى إصلاح العيب وإن يُزيل في الحال و يهدم ويُعيد العمل الذي لم يوافق عليه جهاز الإشراف مُمثل الجهة الإدارية، على أن يتم ذلك في مدة أو مدد يحددها ذلك جهاز الإشراف في أمر كتابي، ويتعين التأكد من أن المواد أو الآلات المرفوضة أصبحت مطابقة للتعاقد، ويجوز جهاز الإشراف مُمثل الجهة الإدارية إعادة الاختبارات الخاصة بالمواد أو الآلات المرفوضة بذات الشروط والأحكام، على أن يحدد جهاز الإشراف مُمثل الجهة الإدارية بعد التشاور مع الجهة الإدارية والمتعاقد كافة التكاليف التي قد يكون تكبدتها الجهة الإدارية أو المهندس مُمثل الجهة الإدارية من جراء إعادة الاختبارات.
- ٢٧) إذا ثبت في أي وقت قبل التسليم المؤقت، أن هناك عيوباً بأي عمل من الأعمال الدائمة أو أنه لا يطابق شروط التعاقد سواء من حيث المواد أو المصنعية، حتى ولو كان قد تم صرف مبالغ عنه أو اعتماده يلتزم المتعاقد بأن يصحح أو يزيل هذه العيوب ويعيد إنشاء نفس العمل كلياً أو جزئياً على حسابه وبما يرضى جهاز الإشراف وحسب طلبه، ولا يسمح بامتداد التعاقد بسبب أي تأخير ينشأ عن رفض الجهة الإدارية أو مندوبيها للمواد والأدوات وأجزاء العمل، كما لا يحق للمتعاقد المطالبة بأي تعويض نظير ذلك.
- ٢٨) تعتبر الكميات والمقادير والأوزان الواردة في جداول الكميات والفئات تمثل كميات ومقادير وأوزان تقريبية وتقديرية للأعمال لمقاولات الأعمال محل هذه الكراسة، وقابلة للعجز أو للزيادة ولا يمكن اعتبارها كميات نهائية والغرض منها بيان مقدار التعاقد والقيمة التعاقدية بصفة عامة، وتكون المبالغ التي تدفع للمتعاقد على أساس قيمة الكميات التي تنفذ فعلاً نتيجة للقياس وللحصر على الطبيعة أثناء سير العمل سواء كانت تلك الكميات أقل أو أكثر من الواردة في جداول الكميات والفئات وسواء نشأت الزيادة أو النقصان عن خطأ في الحساب أو بسبب تعديلات أدخلت أثناء العمل، ووفقاً لشروط التعاقد المزمع إبرامه في هذا الشأن.
- ٢٩) وفي كافة الحالات لا يؤثر ذلك على أولوية المتعاقد في ترتيب عطاءه ويُعتبر المتعاقد مسئولاً عن التحري بنفسه عن صحة المقادير والأوزان، وتعتبر كل فئة من فئات المدرجة بجدول الكميات والفئات ملزمة للمتعاقد أثناء العقد وغير قابلة لإعادة النظر لأي سبب ولا يكون له حق طلب مبالغ زيادة أو تعويضات بشأنها.
- ٣٠) يتعين حصر وقياس الأعمال المنفذة طبقاً لطريقة القياس المذكورة في المواصفات ووفقاً للأصول الهندسية وأصول القياس المتبعة في مصر أو وفقاً لما هو محدد في التعاقد، وذلك بمعرفة جهاز الإشراف ممثل الجهة الإدارية أو مفوضه وفي حضور المتعاقد أو مفوضه، وعلى جهاز الإشراف بالجهة الإدارية متى تقرر إجراء القياس بأي جزء من الأعمال أن يخطر المتعاقد كتابة بالموعد المحدد، وعلى المتعاقد تقديم كافة البيانات والتسهيلات التي تتطلبها عملية القياس، فإذا لم يحضر المتعاقد أو مفوضه في الموعد المحدد لعمل القياس يعتبر القياس الذي أعده جهاز الإشراف بالجهة الإدارية أو مفوضه صحيحاً.

(٣١) يجب على المتعاقد (الشركة الراسي عليها العملية) توفير فريق عمل (مهندسين) مكون من الوظائف المدرجة بالجدول الآتي للوظائف الرئيسية بالمشروع طبقاً لمتطلبات الجهة الإدارية وهي كالآتي طبقاً:

٣	الوظيفة	إجمالي سنوات الخبرة بصفة عامة	العدد المطلوب	سنوات الخبرة في الأعمال المشيئة
١	مهندس مدير مشروع	١٢	١	١٠
٢	مهندس تنفيذ أعمال مدنية	٧	٢	٦
٣	مهندس كهرباء	٧	١	٥
٤	مهندس ميكانيكا	٧	١	٥
٥	مهندس تقنية	٧	١	٥
٧	مهندس مكتب فني	٧	١	٥

(٣٢) في حالة عدم توفير أي من المهندسين من الكوادر المذكورة بالجدول أعلاه في التوقيت المطلوب للنشاط الذي يؤديه حسب البرنامج الزمني يوجب تطبيق غرامة تأخير عن العنصر الرئيسي غير المتواجد بواقع ٤٠٠ جنيه (أربعمائة جنيه لليوم الواحد) - ولا يعنى ذلك المقاول من توفير العناصر البشرية الأخرى وقت احتياجها حسب البرنامج الزمني للمشروع

(٣٣) يجب على المتقدم بالعطاء تقديم التفاصيل الخاصة بالأفراد المقترح أسماءهم والسجلات الخاصة بخيرتهم وسجل بالعمالة و الافراد المتواجدين بالموقع ..

(٣٤) يقيم المقاول على نفقته وتحت مسؤوليته خلال ٢١ يوماً (واحد وعشرون يوماً) من تاريخ استلام الموقع مبنى مكاتب جهاز الإشراف على تنفيذ المشروع بعدد ٢ من الكرفانات بالمساحة الكافية او بالمسطح الذي تطلبه الجهة و تشمل جميعها على دورات المياه والأثاث اللازمة وعدد مناسب من المكاتب الجديدة والمقاعد ودواليب حفظ المستندات والرسومات وأجهزة الكمبيوتر والبرامج اللازمة والأدوات الكتابية والطابعة مقاس A٤/ A٣ و التكييفات والآلات التصوير والإضاءة المناسبة والوحدة (الكرفان) مجهزة للرفع بالأوناش عند التحميل أو التنزيل

(٣٥) يقيم المقاول على نفقته وتحت مسؤوليته المخازن اللازمة لتشوين ومظلة نقي العمال أثناء الاستراحة وتناولهم الطعام ويلحق بها دورة مياه مؤقتة وحجرة للتخديم طبقاً لاعتماد الجهاز ويتولى المقاول العناية بنظافتها في كل وقت وإزالتها وتطهير موقعها فور الانتهاء من تنفيذ الأعمال .

(٣٦) بمجرد إقامة هذه المنشآت تصبح ملكاً للجامعة ولا يجوز للمقاول التصرف فيها أو إزالتها وتبقى في حالة صالحة للاستعمال إلى أن يتم تنفيذ الأعمال واستلامها مؤقتاً وعند إذن يحق للجامعة أن يلزم المقاول بإزالتها

(٣٧) إذا لم يتم المقاول بتنفيذ وإعداد المكاتب أو المباني المؤقتة خلال ٢١ يوماً (واحد وعشرون يوماً) من تاريخ الاستلام الموقع توقيع غرامة يومية قدرها ١٠٠٠ جنيه إلى حين إتمام تنفيذ هذه الأعمال المؤقتة وإذا قصر المقاول عن تنفيذها خلال مدة شهر من تاريخ استلام الموقع يحق للجامعة القيام بتنفيذها على نفقة المقاول وخصم التكاليف مضاف إليها المصاريف الإدارية.

(٣٨) إذا تراءى للجامعة الاستغناء عن إنشاء وإعداد المكتب أو المباني المؤقتة قبل البدء في التنفيذ لاي سبب من الأسباب فيتم خصم قيمة هذه الأعمال شاملة التأسيس بواقع ٣٠٠٠ جنيه (ثلاثة الاف جنيهاً) لكل متر مسطح لما تم الإتفاق عليه مع الجهة .

(٣٩) على المتعاقد تدير المياه النقية الصالحة للاستعمال على حسابه وتحت مسؤوليته ويتحمل نفقات توصيل أو نقل أو استهلاك المياه بالكميات اللازمة طوال مدة تنفيذ العقد وحتى تاريخ الاستلام المؤقت للأعمال وفي حالة إستخدامه المياه من الجهة (الجامعة) يتحمل المقاول قيمة الاستهلاك طوال مدة تنفيذ العقد وحتى تاريخ الاستلام المؤقت للأعمال ويتم خصمها من مستحقاته

(٤٠) يتحمل المتعاقد وعلى مسؤوليته إستخراج كافة الموافقات والتصاريح اللازمة من جهات الاختصاص .

(٤١) على المتعاقد تدير الكهرباء اللازمة للتنفيذ والإنارة وذلك بعمل وصلة بعدد من خط الكابلات الرئيسية الكهرباء المار امام الموقع على نفقته ويتحمل المقاول قيمة الاستهلاك طوال مدة تنفيذ العقد وحتى تاريخ الاستلام المؤقت للأعمال ويسمح للمقاول بالحصول على التيار الكهربائي عن طريق المولد الكهربائي الخاص به بالقدرة الكافية للاستهلاك المطلوب مع اتخاذ كافة الاحتياطات اللازمة لوقاية المولد طوال مدة التنفيذ ويتحمل المقاول كافة مصاريف توريد وتركيب وإدارة وصيانة هذا المولد الكهربائي وفي حالة إستخدامه الكهرباء من الجهة (الجامعة) يتحمل المقاول قيمة الاستهلاك طوال مدة تنفيذ العقد وحتى تاريخ الاستلام المؤقت للأعمال ويتم خصمها من مستحقاته .

(٤٢) لجهاز الإشراف أو من ينوب عنه كامل الحرية في المرور في كل وقت واية ساعة على أي جزء من العمل سواء كان ذلك بقصد التفيتش أو المعاينة أو الاختبار أو عمل مقاسات أو خلافة ويقدم له أو من ينوب عنه جميع التسهيلات اللازمة من المقاول أو رؤساء العمل التابعين له أو وكلائه أو عمالة

(٤٣) على المتعاقد اتباع تعليمات الامن ولوائح الشرطة وامن الجامعة والصحة واللوائح الأخرى والجاري العمل بها

- ٤٤) على المتعاقد أن يستبعد عن العمل خلال ٢٤ ساعة من تسلمة امرأ كتابيا من الجامعة كل وكيل أو مستخدم أو عامل يرفض أو يهمل تنفيذ التعليمات التي تصدر من جهاز الإشراف ولا يتبعها وكذلك من يحاول أن يغش الجامعة أو يخالف الشروط أو يحاول الإخلال بالنظام أو يحدث عصبانا في دائرة العمل أو لاي سبب اخر تراها الجامعة .
- ٤٥) يجب على المتعاقد اتخاذ جميع الاحتياطات واستخراج التراخيص اللازمة بحيث لا يمس راحة الجمهور أو يحول دون الوصول أو استعمال الطرق العامة أو الخاصة أو ممرات المشاة أو الأملاك الواقعة تحت تصرف الجامعة أو أي شخص آخر ويكون مسئولا عن أي إشغال الطرق بمخلفات البناء أو نواتج الحفر.
- ٤٦) تعقد اجتماعات دورية كل أسبوعين أثناء سير العمل وذلك لبحث تقدم أعمال الموقع ويحضر هذه الاجتماعات لجنة الإشراف والمتعاقد ومهندسيه و الهدف من هذه الاجتماعات الدورية تنسيق الأعمال لضمان الالتزام بالبرنامج التنفيذي المعتمد ولتذليل أية صعوبات تعترض التنفيذ أو لتعديل البرنامج
- ٤٧) يلتزم المتعاقد بعد الانتهاء من تنفيذ الأعمال محل هذه العملية أن يسلم الجهة الإدارية نسخة كاملة من الرسومات والمستندات التي تم تنفيذها فعليا (As Built Drawings)، وعدد ٣ نسخ ورقية ونسخة الكترونية منها.
- ٤٨) يلتزم المتعاقد بعد إنهاء الأعمال وقبل استلامها ابتداءً بأن يخرج من الموقع جميع المعدات التي لم تعد مطلوبة والأعمال المؤقتة، وإلا كان للجهة الإدارية استخدام الغير في تنفيذ ذلك على حساب المتعاقد.
- ٤٩) بمجرد إتمام الأعمال يجب على المتعاقد أن يخطر الجهة الإدارية كتابة بذلك وعندئذ تحدد تلك الجهة اليوم الذي يجري فيه معاينتها، ويُخطر المتعاقد عندئذ بالموعد الذي حدد لإجراء المعاينة خلال المواعيد المقررة قانوناً، ويتم الاستلام المؤقت (الإبتدائي) بعد الانتهاء من تنفيذ الأعمال موضوع التعاقد واجتيازها الاختبارات وإخلاء موقع العمل من المواد والمهمات الزائدة والمخلفات وإتمام تمهيد الموقع بصورة تسمح بانتفاع الجهة الإدارية وفقاً للتعاقد.
- ٥٠) وتُجرى المعاينة بمعرفة مندوبي الجهة الإدارية في حضور المتعاقد أو مندوبه أو في غيابه، ويُحرر محضر التسليم المؤقت (الإبتدائي) بعد إتمام المعاينة وبقائه كل من المتعاقد أو مندوبه الموكل بذلك بتوكيل مصدق عليه ومندوبي الجهة الإدارية الذين يُخطر المتعاقد بأسماهم، وإذا تبين من المعاينة المذكورة أن العمل قد تم على الوجه المطلوب، وطبقاً لشروط التعاقد ومواصفاته بما يُرضى الجهة الإدارية، اعتبر تاريخ إخطار المتعاقد للجهة الإدارية باستعداده للتسليم المؤقت موعد إنهاء العمل وبدء مدة الضمان، وفي حالة عدم حضور المتعاقد أو مندوبه في الميعاد المحدد تتم المعاينة على أن يوضح ذلك في المحضر المشار إليه ويوقع المحضر من مندوبي الجهة الإدارية وحدهم.
- ٥١) وإذا تبين من المعاينة أن هناك ملاحظات تمنع الاستلام المؤقت يتم إخطار المتعاقد كتابةً بها ويؤجل التسليم إلى أن يتضح أن الأعمال قد تمت بما يطابق الشروط، وتبدأ مدة الضمان من تاريخ المعاينة الأخيرة.
- ٥٢) ويحرر محضر رسمي ويوقع عليه من مندوبي كل من الجهة الإدارية والمتعاقد، وتسلم نسخه منه للمتعاقد، وفي حالة عدم وجود المتعاقد أو مندوبه يوضح ذلك في المحضر المشار إليه، ويوقع المحضر من مندوبي الجهة الإدارية وحدهم.
- ٥٣) وتصرف المبالغ المحجوزة من الدفعات بعد التسليم المؤقت للأعمال جميعها، وفي حالة تأخير التسليم المؤقت لأسباب خارجة عن إرادة المتعاقد يمكن صرف المبالغ المحجوزة مقابل خطاب ضمان من أحد البنوك بنفس القيمة يقدم للجهة الإدارية، ويُعاد هنا الخطاب للمتعاقد فور انتهاء الأعمال وتسليمها مؤقتاً.
- ٥٤) قبل انتهاء مدة الضمان بوقت مناسب يخطر المتعاقد الجهة الإدارية كتابة لتحديد موعد المعاينة تمهيداً للتسليم النهائي، ومتى أسفرت هذه المعاينة عن مطابقة الأعمال للشروط والمواصفات وأنها بحالة جيدة يتم تسليمها نهائياً بموجب محضر يوقعه ممثلي كل من الجهة الإدارية والمتعاقد، وإذا ظهر من المعاينة أن المتعاقد لم يقم ببعض الالتزامات فيؤجل التسليم النهائي حتى تنفيذ المتعاقد لجميع الالتزامات المفروضة عليه وقيامه بما يطلب إليه من الأعمال بمقتضى التعاقد وبما يرضى الجهة الإدارية حتى ولو مرت مدة الضمان تبعاً لذلك.
- ٥٥) وفي كافة الأحوال يتم التسليم النهائي بمقتضى محضر من يتم اعتماده من الجهة الإدارية وللجهة الإدارية أن تقوم بما تراه مناسباً من فحص أو معاينة العمل أو إجراء بعض التجارب قبل التسليم النهائي للتحقق من قيام المتعاقد بتنفيذ التزاماته على الوجه الأكمل، ولا يخل ذلك بمسئولية المتعاقد بمقتضى القانون المدني أو أي قانون آخر.
- ٥٦) وعند إتمام التسليم النهائي بعد مدة الضمان وتقديم المقاول المستندات الدالة على ذلك يسوى الحساب النهائي يدفع للمتعاقد باقي حسابه بما في ذلك ما قد يكون مستحقاً له من مبالغ ويرد إليه التأمين النهائي أو ما تبقى منه.

سادسا : الشكاوى والمخالفات

- (١) لا يجوز تجزئة العطاء بين أكثر من مغاويل والعطاء وحدة واحدة لا تتجزأ .
- (٢) في حالة إخلال الجهة بإحكام قانون تنظيم المناقصات والمزايدات الصادر بالقانون رقم ١٨٢ لسنة ٢٠١٨ ولائحته التنفيذية يحق لصاحب الشأن التقدم بشكوة إلى مكتب التعاقدات الحكومية للنظر والبت في الشكوى وتسوية الخلافات ويكون تقديم الشكوى للمكتب المذكور وفقا للمواعيد التالية.

الحالة	المدة المسموح بها
شكاوى متعلقة بإجراءات الطرح وكراسة الشروط	قبل الموعد المحدد لفتح المطاريف الفنية بيومي عمل على الأقل
شكاوى متعلقة بالبت الفني	قبل الموعد المحدد لجلسة فتح المطاريف المالية بيومي عمل على الأقل
شكاوى متعلقة بالبت المالي	قبل الموعد المحدد للتعاقد بيومي عمل على الأقل
شكاوى متعلقة بدخول إجراءات التعاقد حيز التنفيذ	يتم تقديمها بعد يوم عمل على الأكثر من صدور القرار الذي يتضرر منه الشاكي

- تخضع مدة المناقصة لنصوص وأحكام القانون ١٨٢ لسنة ٢٠١٨ بشأن تنظيم التعاقدات التي تبرمها الجهات العامة ولائحته التنفيذية الصادرة بقرار وزير المالية رقم ٦٩٢ لسنة ٢٠١٩.



محمد البرعي

بيانات مقدم العطاء

الاسم :

العنوان الرئيسي :

التليفون :

فاكس :

إيميل :

رقم السجل التجارى :

رقم البطاقة الضريبية :

ختم الشركة

مقدم العطاء

الإسم :

التوقيع :

اقرار

اقر انا المقاول:
والمتقدم بعطائي عن عملية : إحلال وتجديد مدينة البطاروي - (المرحلة الأولى) الأدوار المميزة - الدور
الأرضي والأول والثاني علوى
جلسة / / ٢٠٢٥ م

وتليفوني الخاص بي هو:
والايميل الذي يمكنكم مراسلتي عليه الكترونيا هو:

كما اقر بأن عنواني الذي يمكن مخاطبتي عليه بكافة الرسائل و المخاطبات بمختلف أنواعها هو :

واقر أن جميع المكاتبات والمراسلات التي ترسل إلى هذا العنوان تعتبر أنها أرسلت لي وأعلنت إعلانا صحيحا
وكل خطاب يرسل بالبريد المسجل على هذا العنوان يعتبر كأنه وصل لي في حينه حتى ولو قامت هيئة البريد
بإعادته للإدارة لأي سبب من أسباب عدم الاستلام.

ختم الشركة

مقدم العطاء

الإسم :

التوقيع :

اقرار معاينة موقع

اقر انا المقاول:

والمتقدم بعطائي عن عملية : إحلال وتجديد مدينة البطراوي - (المرحلة الأولى) الأدوار المميزة - الدور الأرضي والأول والثاني علوى
جلسة / / ٢٠٢٥ م

- اقر انى قد عاينت موقع العملية بالكامل معاينة نافية للجهالة وانى قد تأكدت من جميع الأعمال المطلوبة .

- كما اقر واوافق وألتزم على كل ما جاء بكل ماجاء بكراسة الشروط والمواصفات .

ختم الشركة

مقدم العطاء

الإسم :

التوقيع :

اقرار

اقر انا المفاوض :
والمتقدم بعطائي عن عملية : إحلال وتجديد مدينة البطراوي - (المرحلة الأولى) الأدوار المميزة - الدور الأرضي والأول والثاني علوى
جلسة :/...../..... ٢٠٢٥

بالتزامى عند ترسية اعمال العملية عاليه نحو التأمين على العمالة التى يتم تشغيلها ضمن اعمال العملية عاليه بمعرفتى وفقا لقوانين التأمينات الساندة وطبقا للمادة (٢٣) من قانون تنظيم التعاقدات التى تبرمها الجهات العامة الصادر برقم (١٨٢) لسنة ٢٠١٨

وهذا اقرار منى بذلك،،،،

ختم الشركة

مقدم العطاء

الإسم :

التوقيع :



اقرار

اقر انا المقاول :
والمتقدم بعطائي عن عملية : إحلال وتجديد مدينة البطراوي - (المرحلة الأولى) الأدوار المميزة - الدور
الأرضي والأول والثاني علوي
جلسة :/...../..... ٢٠٢٥
بالتزامي بإجراءات السلامة والصحة المهنية .

ختم الشركة

مقدم العطاء

الإسم :

التوقيع :



تابع كراسة الشروط والمواصفات بخصوص المناقصة العامة
لعملية: إحلال وتجديد مدينة البطراوي - (المرحلة الأولى)
الأدوار المميزة - الدور الأرضي والأول والثاني علوي
جلسة / / ٢٠٢٥

يلتزم مقدم العطاء بوضع معاملات تغير لاسعار مكونات البنود الآتية :

م	رقم البند	بنود الاعمال	عناصر تكلفة البند	صفة العنصر	وزن العنصر
الاعمال الاعتيادية					
١	٨	خرسانة مسلحة لزوم الأساسات	حديد تسليح اسمنت بورتلاندى سن + رمل العمالة عناصر اخرى	متغير متغير متغير متغير ثابت	
٢	١٠&٩	خرسانة مسلحة لزوم الاعتاب	حديد تسليح اسمنت رط + رمل العمالة عناصر اخرى	متغير متغير متغير متغير ثابت	
٣	١٢&١١	مباني طوب	الطوب اسمنت بورتلاندى رمل العمالة عناصر اخرى	متغير متغير متغير متغير ثابت	
٤	٢٠&١٩&١٨	سيراميك	السيراميك اسمنت رمل العمالة عناصر اخرى	متغير متغير متغير متغير ثابت	
٥	٢٤&٢٣&٢٢	جرانيت	رخام وجرانيت اسمنت رمل العمالة عناصر اخرى	متغير متغير متغير متغير ثابت	

د. محمد البصري

بصحة

يلتزم مقدم العطاء بوضع معاملات التغير لاسعار مكونات البنود الآتية :

جدول بمعاملات تغير اسعار بعض البنود					
م	رقم البند	بنود الاعمال	عناصر تكلفة البند	صفة العنصر	وزن العنصر
أعمال الإطفاء و الحريق					
٦	٤&٣&٢&١	مواسير شبكة الإطفاء سيملس	مواسير صلب	متغير	
			مسحوبة	متغير	
			العمالة	ثابت	
٧	٧&٥	مواسير HDPE	عناصر اخرى	متغير	
			مواسير	متغير	
			العمالة	ثابت	
الاعمال الكهربائية					
٨	٤&٢&١	الكشافات الكهربائية	الكشافات الكهربائية	متغير	
			عناصر اخرى	ثابت	
٩	١٧&١٦&١٥&١٤&١٣	اللوحات الكهربائية	لوحات كهربائية	متغير	
			عناصر اخرى	ثابت	
١٠	١٢&١١&٩	الاسلاك الكهربائية	اسلاك كهرباء	متغير	
			عناصر اخرى	ثابت	
١١	٢١&٢٠&١٩&١٨	الكابلات الكهربائية	كابل كهرباء	متغير	
			عناصر اخرى	ثابت	

بجانبه
توقيع

٥ / محمد البوري



المقايسة التقديرية

بخصوص: المناقصة العامة

عملية:

إحلال وتجديد مدينة البطراوي - (المرحلة الأولى)

الأدوار المميزة - الدور الأرضي والأول والثاني علوى

جلسة / / ٢٠٢٥

* يتم ختم المقايسة التقديرية بختم الشركة وإعادتها في المظروف المالى مرة اخرى ولا يعتد بالكراسات الغير معتمدة *



مقاييس تقديرية عن : احلال وتجديد مدينة البطراوى (الأعمال الإعتيادية) المرحلة الاولى
الادوار المميزة الدور الارضى والدور الاول والثانى علوى

يتم اعتماد جميع العينات من قبل لجنة الاشراف والادارة العامة للشئون الهندسية

البند	بيان الاعمال	الوحدة	الكمية	السعر	الاجمالي
	<p>ملاحظات عامة</p> <p>** تعتبر هذه الملاحظات جزء لا يتجزأ من شروط العقد وهي ملزمة للطرفين .</p> <p>** جميع الأعمال بالواجهات والمباني والتشطيبات الداخلية محمل عليها المسفلات ووسائل رفع المواد بجميع أشكالها وأنواعها .</p> <p>** المواصفات القياسية المصرية والكود المصري مكمل لهذه المواصفات .</p> <p>** قبل البدء في تنفيذ أي أعمال على المقاول تقديم عينات للاعتماد من قبل الجهة المشرفة .</p> <p>** في جميع البنود يكون القياس هندسي للأبعاد الظاهرة بمعنى خصم جميع الفتحات وإضافة جميع البروزات .</p> <p>** على المقاول معاينة جميع الأعمال المطلوبة معاينة نافية للجهة ** على المقاول قبل البدء في التنفيذ تقديم رسومات تنفيذية مفصلة لجميع الأعمال المطلوبة سواء كانت لعناصر إنشائية سيتم تعديلها أو إزالتها أو إضافتها أو عناصر معمارية أو زخرفية ضرورية للحصول على الشكل النهائي ، واعتماد هذه الرسومات والتصميمات من استشاري المشروع .</p> <p>** على المقاول قبل البدء في التنفيذ تقديم اعمال الدراسات والرسومات التنفيذية (Workshop) ووضع الحلول لكافة الاضافات الانشائية بالمباني والفننه تشمل عمل الدرامه الانشائية وسبل المعالجه للوصول للحلول المثلى لطرق تدعيم المباني بما تناسب الاضافة .</p> <p>** على المقاول عمل رسومات تنفيذية (Workshop) كاملة لكامل الاعمال بكل التفاصيل والفننه تشمل عمل تصميمات معمارية ورسومات إنشائية ونوثة حسابية لاي اضافة والواجهات واعتمادها من استشاري المشروع وتحت إشراف استشاري المشروع بما يضمن سلامة مواد التكمسية ومقاومتها للرياح والزلازل وخلافه .</p> <p>** جميع أعمال الهدم أو الإزالة محملة على بنود العملية وتشمل نقل المخلفات إلى المقالب العمومية .</p>				
١	<p>أولا : أعمال الحفر</p> <p>١- الحفر (لزوم عمل خطوط الصرف الصحي والحريق) بالمتر المكعب أعمال حفر في تربة طينية بالمسطح المحدد من الارض بأي عمق يحدده جهاز الاشراف لزوم خطوط الصرف الصحي والحريق مع نزح المياه في حالة وجودها عند الحفر محمل عليها نقل</p>	م ^٣	٥٠		

المدير العام

رئيس القسم

د/ع

معد المقاييس ٣/١١/٢٠١٤

د/ش/م/ن/أ/ع

ادارة الصيانة/ الادارة العامة للشئون الهندسية

ZU5023PR02F01



مقايمة تقديرية عن : احلال وتجديد مدينة البطراوي (الأعمال الإعتيادية) المرحلة الاولى
الادوار المميزة الدور الارضى والدور الاول والثانى علوي

يتم اعتماد جميع العينات من قبل لجنة الاشراف والادارة العامة للشئون الهندسية

البند	بيان الاعمال	الوحدة	الكمية	المسح	الاجمالي
٤	<p>ثالثا : أعمال الهدم والتكشير</p> <p>١- تكشير مباني سمك أقل من ٢٥ سم (لزوم تعديلات قواطع دورات المياه وكذلك الفواصل في الدوابل المجاورة للبلكونات وتعديل الثلاثة دوابل ليكونوا اثنين)</p> <p>بالمتر المسطح تكشير مباني بأي نوع من الطوب سمك أقل من ٢٥ سم شاملا جميع أنواع التكريسات من أي جهة دون احتساب سمك التكريسات أو البياض مع عمل الصلبات اللازمة والفئة تشمل جميع مايلزم من المهمات والعدد والآلات المناسبة لزوم العمل ونقل المخلفات إلى المقالب العمومية ونهو البند حسب اصول الصناعة والمواصفات الفنية وتعليمات جهاز الاشراف . كامل مما جميعه .</p>	٢م	٧٥٠		
٥	<p>٢- تكشير مباني سمك ٢٥ سم فأكثر (لعمل فتحات أبواب دورات مياه ذوي الإعاقة+ باب غرفة الكاميرات+ توسيع باب البلكونات بدمجها مع الشباك المجاور+ ابواب السلالم ودورات المياه الجديدة)</p> <p>بالمتر المكعب تكشير مباني سمك ٢٥ سم فأكثر شاملا جميع أنواع التكريسات من أي جهة دون احتساب سمك التكريسات أو البياض مع عمل الصلبات اللازمة والفئة تشمل جميع مايلزم من المهمات والعدد والآلات المناسبة لزوم العمل ونقل المخلفات إلى المقالب العمومية ونهو البند حسب اصول الصناعة والمواصفات الفنية وتعليمات جهاز الاشراف . كامل مما جميعه .</p>	٣م	٧٠		
٦	<p>٣- تكشير خرسانة مسلحة من أسقف بلاطات (لزوم المصاعد والسلالم المنشأة)</p> <p>بالمتر المكعب تكشير خرسانة مسلحة من أسقف بلاطات والفئة تشمل تأمين المعنى وعمل الصلبات إذا لزم الأمر وطبقا لتعليمات المهندس المشرف ومحمل علي البند قطع ورفع كل حديد التسليح وتسليمه للمخازن وفئة البند تشمل فصل البلاطات المراد تكشيرها عن العناصر الانشائية المتصلة بها عن طريق منشار الخرسانة أو عمل فتحات نافذة بجهاز القلب الخرساني مع نقل المخلفات إلى المقالب العمومية طبقا لاصول الصناعة والمواصفات الفنية وتعليمات جهاز الاشراف . كامل مما جميعه .</p>	٣م	٨٠		
٧	<p>رابعا : أعمال الخرسانة العادية والمسلحة</p> <p>١- الخرسانة العادية</p> <p>أ- خرسانة عادية لزوم الفرشة العادية لأساسات المصعد</p> <p>بالمتر المكعب توريد وعمل خرسانة عادية لزوم الفرشة العادية</p>	٣م	٣		

المدير العام

ادارة الصيانة/ الادارة العامة للشئون الهندسية

رئيس القسم

ZU5023PR02F01



مقايمة تقديرية عن : احلال وتجديد مدينة البطراوي (الأعمال الإعتيادية) المرحلة الاولى
الادوار المميزة الدور الارضي والدور الاول والثاني علوي

يتم اعتماد جميع العينات من قبل لجنة الاشراف والادارة العامة للشئون الهندسية

البند	بيان الاعمال	الوحدة	الكمية	السعر	الاجمالي
	للأساسات بالأبعاد والأعماق المحدده بالرسومات بإبعاد (٢,٧٥*١,٧٥*٠,٢٠ م) وطبقا للشروط والمواصفات والخلطة مكونة من ٢٥٠ كجم أسمنت مقاوم للكبريتات ، ٠,٨ زلط ، ٣ م ٠,٤ رمل وتعطي جهدا بعد ٢٨ يوم لا يقل عن ٢٠٠ كجم / سم مع عمل الفرم الخشبية اللازمة لذلك والفئة تشمل أعمال الصب والدمك والمعالجة بالرش بالمياه لمدة لا تقل عن سبعة ايام متتالية من الصب ونزع المياه إن وجدت قبل وبعد الصب للخرسانة ودون علاوة نظير ذلك ومحمل على البند وضع الفوم لعمل فاصل بين الخرسانة ومحيط القاعدة بكامل ارتفاعها وجميع ما يلزم لنهؤ البند كاملا طبقا لاصول الصناعة والمواصفات الفنية وتعليمات جهاز الاشراف . كامل مما جميعه .				
٨	٢- خرسانة مسلحة لزوم اساسات بالمتر المكعب توريد وعمل خرسانة مسلحة لزوم الأساسات الخاصة بالمصعد من قاعدة مسلحة بابعاد (٢,٧٥*١,٧٥*٠,٥٠ م) والخلطة مكونة من ٣٥٠ كجم أسمنت بورتلاندي مقاوم للكبريتات ، ٠,٨ سن ٣ م ٠,٤ رمل علي أن يكون الماء المستعمل نظيفا والرمل والزلط من محاجر معتمدة ، بحيث لا تقل المقاومة المميزة عن ٢٥٠ كجم/سم مع رص حديد التسليح حسب الأقطار والأعداد الموضحة بالرسومات الهندسية لزوم الخرسانة المسلحة طبقاً للمواصفات الفنية السليمة وكذلك البند يشمل استعمال الهزاز الميكانيكي ومعالجة الخرسانة بعد الصب مع عمل الفرم اللازمة لذلك والبند محمل عليه الإضافات اللازمة لسهولة التشغيل مع مراعاة الرش جيدا بالمياه لمدة لاتقل عن سبعة ايام من اليوم التالي للصب ومحمل على البند توريد ودهان وجه القاعدة الخرسانية وجهين متعامدين من البيتومين النقي على البار (مسيروبلاست) من كيمابويات البناء الحديث او ما يعاثلها مع نظافة الأسطح تماما قبل الدهان ومحمل على البند وضع الفوم لعمل فاصل بين الخرسانة والعناصر المحيطة طبقا أصول الصناعة والمواصفات الفنية وتعليمات جهاز الاشراف . كامل مما جميعه	٣ م	٥		
٩	٣- خرسانة مسلحة لزوم الأعتاب بطول ١,٤٠ م وعرض ٢٥ سم وسعك ٢٠ سم بالعدد توريد وعمل خرسانة مسلحة لزوم الأعتاب للفتحات المنفصلة بالأبعاد التالية ١,٤٠ م طول = ٢٥ سم عرض = ٢٠ سم سعك على الاقل ارتكاز الأعتاب على المباني بركوب ٢٠ سم والخلطة مكونة	بالعدد	٢٠		

المدير العام

رئيس القسم

معد المقايمة / م. آ. م. صلاح
د. محمد زكريا شحات

ادارة الصيانة/ الادارة العامة للشئون الهندسية

2023/03/03
ZU5023PR02F01



مقايسة تقديرية عن : احلال وتجديد مدينة البطراوي (الأعمال الإعتيادية) المرحلة الاولى
الادوار المميزة الدور الارضي والدور الاول والثاني علوي

يتم اعتماد جميع العينات من قبل لجنة الاشراف والادارة العامة للشئون الهندسية

البند	بيان الاعمال	الوحدة	الكمية	السعر	الاجمالي
	من ٢٥٠ كجم أسمنت ، ٠,٨ زلط ، ٠,٤ م٣ رمل وحديد تسليح 3 Ø12 مم علوي و Ø12 3 مم سفلي وكثات Ø8 5 مم / م (يتم الصب والتسليح داخل الموقع واستلام التسليح من جهاز الاشراف ولا يتم التعامل مع الاعتاب الجاهزة) ويتم نهو البند طبقا لاصول الصناعة والمواصفات الفنية وتعليمات جهاز الاشراف . كامل مما جميعة				
١٠	٤- خرسانة مسلحة لزوم الاعتاب بطول ١,٢٠ م وعرض ١٢ سم وسمك ١٠ سم بالعدد توريد وعمل خرسانة مسلحة لزوم الاعتاب للفتحات المنفصلة بالابعاد التالية ١,٤٠ م طول * ٢٥ سم عرض * ٢٠ سم سمك على الاقل ارتكاز الاعتاب على المباني بركوب ٢٠ سم والخلطة مكونة من ٣٥٠ كجم أسمنت ، ٠,٨ زلط ، ٠,٤ م٣ رمل وحديد تسليح 2 Ø12 مم علوي و Ø12 2 مم سفلي وكثات Ø8 5 مم / م (يتم الصب والتسليح داخل الموقع واستلام التسليح من جهاز الاشراف ولا يتم التعامل مع الاعتاب الجاهزة) ويتم نهو البند طبقا لاصول الصناعة والمواصفات الفنية وتعليمات جهاز الاشراف . كامل مما جميعة	بالعدد	٨٠		
١١	خامسا : أعمال المباني ١- مباني سمك ٢٥ سم فأكثر (لزوم توسيع باب البلكونات بدمجها مع الشبك المجاور والتعديلات وخلق بعض الابواب التي تم تعديل امكاتها سواء دورات المياه لذوي الاعاقة او السلالم الجديدة او دورات المياه الجديدة) بالمتر المكعب توريد وعمل مباني بالطوب من نوع معتمد بسمك ٢٥ سم فأكثر مع عمل مونة بمحتوي ٣٠٠ كجم أسمنت بورتلاندي / م٣ والفئة تشمل عمل السقالات اللازمه وحسب اصول الصناعة والمواصفات الفنية وتعليمات جهاز الاشراف . كامل مما جميعة .	م٣	٤٥		
١٢	١- مباني سمك أقل من ٢٥ سم (فواصل الدوابل والقواطع الداخلية لدورات المياه القديمة والجديدة وتقسيم غرفة الكهرباء) بالمتر المصطحق توريد وعمل مباني بالطوب من نوع معتمد بسمك أقل من ٢٥ سم مع عمل مونة بمحتوي ٣٥٠ كجم أسمنت بورتلاندي / م٣ والفئة تشمل عمل السقالات اللازمه وحسب اصول الصناعة والمواصفات الفنية وتعليمات جهاز الاشراف . كامل مما جميعة .	م٣	١٢٠٠		

المدير العام

فهد المقايسة ٣/١٥ ص ١٥

١٥/١٥/٢٠٢٣



مقايمة تقديرية عن : احلال وتجديد مدينة البطاراوى (الأعمال الإعتيادية) المرحلة الاولى
الادوار المميزة الدور الارضى والدور الاول والثانى علوى

يتم اعتماد جميع العينات من قبل لجنة الاشراف والادارة العامة للشئون الهندسية

البند	بيان الاعمال	الوحدة	الكمية	السعر	الاجمالي
١٣	<p>مادما : أعمال العزل</p> <p>١- طبقة عزل للرطوبة من الأنسومات بوليمستر (لزوم دورات المياه) بالمتر المسطح توريد وعمل طبقة عازلة للرطوبة من الأنسومات بوليمستر (المسلح بالفايبر) من انتاج شركة دلتا او مايمائلها من عينة معتمدة بسبك لا يقل عن ٤ مم (لزوم دورات المياه) رقة واحدة على أن يتم تنظيف هذه الأسقف جيدا وإزالة الأتربة منها لتهيئة السطح قبل اللصق وقفة البند تشمل تركيب الشرائح بركوب لا يقل عن ١٥ سم في الاتجاهين ومحمل على البند عمل وزره بإرتفاع ٢٠ سم مع استدارة جميع الأركان لتقابل المستويات الأفقية والرأسية (مع عمل الدورانات باستخدام الزجاجه قطر ٨ مم مع عمل تجويف أفقى ٢ سم * ٢ سم في الحوائط والأسطح الداخليه) مع عمل الاختبارات اللازمه بملء كامل السطح بالماء ولمدة لاتقل عن ثلاثة ايام والبند محمل عليه كل مايلزم لنهوا الاعمال وطبقا لأصول الصناعة والمواصفات الفنيه وتعليمات جهاز الإشراف ومحمل على البند :- كامل مما جميعه .</p> <p>١- عمل ليااسة أسمنتية سمك ٢ سم بمحتوي أسمنتي لا يقل عن ٣٥٠ كجم أسمنت / ٣م رمل مضاف إليها الأديبوند بحيث يكون السطح النهائي نظيف ومستوي وناعم ، وتنفذ الليااسة أسفل الطبقة العازلة ويضاف إليها مادة أديكريت (DM2) او ما يماثلها لمقاومة النفاذية .</p> <p>٢- عمل ليااسة أسمنتية سمك ٣ سم بمحتوي أسمنتي لا يقل عن ٣٥٠ كجم أسمنت / ٣م رمل مضاف إليها الأديبوند بحيث يكون السطح النهائي نظيف ومستوي وناعم ، وتنفذ الليااسة أعلي الطبقة العازلة ويضاف إليها مادة أديكريت (DM2) او ما يماثلها لمقاومة النفاذية .</p> <p>٣- يتم دهان الليااسة بمادة (سيروبلاست) من شركة كيموايات البناء الحديث او ما يماثلها كمادة لاصقة للطبقة العازلة وجهين متعامدين .</p> <p>٢- معالجة فواصل التعمد والفواصل الانشائية الأفقية</p>	٢م	٨٥٠		
١٤	<p>بالمتر الطولى توريد وتركيب ماده (Master Brace ADH 2200) للفواصل الانشائية كالتالى : يتم تنظيف سطح الخرسانه جيدا على جانبي الفاصل والتأكد من عدم وجود أى أجزاء مفككة أو رطوبه لاستقبال مادة الربط يتم تثبيت حشوات من خراطيم البولي ايثيلين بقطر اكبر من عرض الفاصل ب ٥ مم ، ثم يتم حقن الفاصل بماده انسوفليكس ٧٢٥ او ما يماثلها و يتم تثبيت شريط ال بي في سي (بروفليكس -إيه) بعرض ٢٠٠ مم او ما يماثلته. و اللصق بالايوكسيبتم لصق شريط Wabo</p>	م/ط	٨٠		

المدير العام



مقاييس تقديرية عن : احلال وتجديد مدينة البطراوى (الأعمال الاعتيادية) المرحلة الاولى
الادوار المميزة الدور الارضى والدور الاول والثانى علوى

يتم اعتماد جميع العينات من قبل لجنة الاشراف والادارة العامة للشئون الهندسية

البند	بيان الاعمال	الوحدة	الكمية	المعر	الاجمالي
	Membrane WPM-250 من انتاج شركة باسف باستخدام مادة (Master Brace ADH 2200) أو ما يماثلها يتم احتيار الفاصل ثم يتم عمل طبقة من الجراوت بعرض ١٠ سم على جانبي الفاصل بالارتفاع المطلوب (مستوى التشطيب) يتم تركيب القطاع الالومنيوم Wabo Master Flex 5507-050 من انتاج شركة باسف ومراعاة الاتزان مع التشطيب البند محمل عليه كل مايلزم لتهو الاعمال وطبقا للمواصفات الفنية وتعليمات جهاز الإشراف كامل مما جميعه .				
١٥	٣- معالجة فواصل التمدد والفواصل الانشائية الراسية بالمتر الطولى يتم تنظيف سطح الخرسانه جيدا على جانبي الفاصل والتأكد من عدم وجود أى أجزاء مفككة أو رطوبه لاستقبال مادة الربط يتم تثبيت حشوات من خراطيم البولي ايثيلين بقطر اكبر من عرض الفاصل ب ٥ سم ، ثم يتم ملء الفاصل بماده سيكا جراوت ٢١٤ من انتاج شركة سيكا أو ما يماثلها ثم يتم تركيب القطاع الالومنيوم Wabo Master Flex 5507-050 من انتاج شركة باسف ومراعاة الاتزان مع التشطيب البند محمل عليه كل مايلزم لتهو الاعمال وطبقا للمواصفات الفنية وتعليمات جهاز الإشرافكامل مما جميعه .	م/ط	١٠٠		
١٦	سابعا : أعمال البياض ١- أسقف معلقة جبسية (لزوم الطرقات وصلات المذاكره وصالة الاجتماع للدور الاول والثانى العلوى الفندقى وطريقة ذوى الإعاقة) بالمتر المسطح توريد وتركيب سقف ساقط من ألواح الجبسون يورد من إنتاج شركة كلاف أو ما يماثلها مقاس ٣٠٠ × ١٢٠٠ م سمك ١٢.٥ مم شديدية التحمل المقاومة للرطوبة والخاصه بالأماكن التي تطو بها نسبة الرطوبة والأبخرة ومشكلة بأشكال ديكورية طبقا للمرسومات الهندسية والمقاسات المطلوبة كاملة بالقطاعات المجلفنة المقواة والمدعمة وشاملة القطاع الناعم و قطاع حرف L والمدادات وجميع وسائل التثبيت (جميع الاكسسورات من نفس الشركة المصنعة للالواح الجبسية من C وأوميجا) لا تقل سمك الـ C وأوميجا عن ٠.٤ مم ولا يقل قطر التيش عن ٦ مم والمسافات بين الـ C والأوميجا لا تزيد عن ٦٠ سم في الاتجاهين وتقل حسب تعليمات جهاز الاشراف مع استخدام المعجون الخاص للشركة المصنعة في الفواصل بين الالواح وكذلك الشاش مع تهو الأعمال نهوا تماما طبقا	م	٢٠٠٠		

المدير العام

معد المقاييس م. ا. ا. م. هلال

رئيس القسم

ادارة الصيانة/ الادارة العامة للشئون الهندسية

ZU5023PR02F01



مقايمة تقديرية عن : احلال وتجديد مدينة البطراوي (الأعمال الإعتيادية) المرحلة الاولى
الادوار المميزة الدور الارضى والدور الاول والثاني علوي

يتم اعتماد جميع العينات من قبل لجنة الاشراف والادارة العامة للشئون الهندسية

البند	بيان الاعمال	الوحدة	الكمية	السعر	الاجمالي
	للمواصفات الفنية والرسومات التنفيذية والكود المصري وطبقا لاصول الصناعة وتعليمات المهندس المشرف كامل مما جميعه .				
١٧	٢-ابواب كشف بالعدد توريد وعمل ابواب كشف من انتاج شركة كناف او ما يماثلها و الفنة تشمل نظام التثبيت شاملا كافة الاعمال المعدنية اللازمة والتثبيت وكل قطع الاكسسوار (من نفس الشركة المنتجة) والغلق و الفتح عن طريق Push Button طبقاً لتعليمات الشركة المنتجة مع عمل كل ما يلزم لنهاي الأعمال طبقا للرسومات و اصول الصناعة و المواصفات الفنية وتعليمات جهاز الاشراف . كامل مما جميعه .	عدد	٣٥		
١٨	ثامنا : أعمال التبليط والأرضيات ١- بلاط سيراميك للأرضيات محمل عليه تكسير القديم (لزوم دورات المياه القديمة والجديدة) بالمتر المسطح توريد وتركيب بلاط سيراميك قطع ليزر مقاس ٦٠ × ٦٠ سم حسب الألوان المطلوبة للأرضيات والمقاس المطلوب من أجود صنف فرز أول (كثيواترا أو الجوهرة) أو ما يماثلها ويتم اعتماد اللون والنوعية قبل التوريد بسلك ٨ مم ويكون ذو بريق لامع وعالي المقاومة للبري مع عمل فرشاة رمل تحت البلاط بسلك من ٨ : ١٢ سم يلصق بمونة أسمنتية ٣٥٠ كجم / ٣م وتسقى بالحامات بمواد سقية الارضيات من شركة سبكا او كيموايات البناء الحديث او ما يماثلهما مضاف إليها مادة أديبوند والبند محمل عليه تكسير السيراميك القديم وما أسفله من لياسة أسمنتية وطبقات عزلة باي سمك وصولا إلى سطح الخرسانة والبند يشمل نقل ناتج التكسير وما أسفله من رمال ولياسة وطبقات عزلة باي سمك إلى المغالب العمومية ومحمل على البند عمل وزرة بأرتفاع ١٠ سم من نفس السيراميك وفنة البند تشمل عمل الصلاب اللازمه لضبط الفواصل عرض ٢ مم حسب اصول الصناعة و المواصفات الفنية وتعليمات جهاز الاشراف . كامل مما جميعه .	م ^٢	٨٥٠		
١٩	٢- بلاط سيراميك للأرضيات محمل عليه تكسير القديم (لزوم الغرف و صالات المذاكره وصالة الاجتماع وغرف الكهرباء والمخازن الصغيره والمسجد) بالمتر المسطح توريد وتركيب بلاط سيراميك قطع ليزر مقاس ٦٠ × ٦٠	م ^٢	٣٥٠٠		

المدير العام

رئيس القسم

فند المقايمة ٣/٤ به صلح

ادارة الصيانة/ الادارة العامة للشئون الهندسية

ZU5023PB02F01



مقايمة تقديرية عن : احلال وتجديد مدينة البطراوي (الأعمال الاعتيادية) المرحلة الاولى
الادوار المميزة الدور الارضي والدور الاول والثاني علوي

بتم اعتماد جميع العيّنات من قبل لجنة الاشراف والادارة العامة للشئون الهندسية

البند	بيان الاعمال	الوحدة	الكمية	السعر	الاجمالي
٢١	٤- بلاط بورسلين ارضيات حسب الالوان المطلوبة مقاس ٦٠*١٢٠ محمل عليه تكسير القديم (لزوم الطرقات) بالمتر المسطح توريد وتركيب بلاط بورسلين ٦٠ سم * ١٢٠ سم حسب المقاسات والالوان من اجود صنف فرز اول (كليوباترا او الجوهرة)) ويتم اعتماد اللون والنوعية قبل التوريد سمك ٨ سم لزوم الطرقات " ويكون ذو بريق لامع وعالي المقاومة للبرى مع عمل فرشاة رمل تحت البلاط بسمك ٨:١٢ سم حسب طبيعته يلصق بمونة اسمنتية ٣٠٠ كجم / ٣ م ^٢ وتسقى اللحامات بماده سقيه الفواصل من شركة سيكا او كيماوياوات البناء الحديث او ما يماثلها وكذلك تخشين ضهر البورسلين بمادة لاصقة من شركة كيماوياوات البناء الحديث او ما يماثلها تعتمد من لجنة الاعتماد بالادارة قبل التركيب والبند محمل عليه تكسير القديم وما اسفله باى سمك وصولا الى سطح الخرسانة والبند يشمل نقل ناتج التكسير وما اسفله باى سمك الى المقالب العمومية ومحمل على البند عمل وزرة بارتفاع ١٠ سم من نفس البورسلين وعمل الصلاب اللازمة لضبط الفواصل عرض ٢ م حسب المواصفات الفنية وتعليمات جهات الاشراف . (كامل مما جميعه)	٢م	١٥٠٠		
٢٢	تاسعا : أعمال الرخام والتكسيات ١- تركيب درج سلالم (للسلالم المنشأه جديد وسلم مدخل المنيه الرئيسي) بالمتر الطولي توريد وتركيب درج سلالم جرانيت رمادي شركة او ما يمائله للنامة بسمك ٤ سم والقائمة بسمك ٢ سم وعرض النامة ٢٤ سم والقائمة ١٥ سم ويتم التركيب حسب المواصفات الفنية وتعليمات جهاز الاشراف ومحمل على البند عمل التلايس على الجانبين والجلي والصقل والتلميع والوزرات من الجانبين بارتفاع ١٥ سم وعمل الفرمة اللازمة وتكسير القديم ونقل المخلفات الى المقالب العمومية ونهو البند حسب اصول الصناعة والمواصفات الفنية وتعليمات جهاز الاشراف . كامل مما جميعه .	م/ط	٤١٠		
٢٣	٢- تركيب ترابيع لزوم البسطات والأرضيات سمك ٢ سم (للسلالم المنشأه جديد والمدخل الرئيسي وراميات ذوى الاعاقه) بالمتر المسطح توريد وتركيب ترابيع جرانيت رمادي شركة او ما يمائله لزوم البسطات والأرضيات مقاس ٦٠ × ٦٠ سم وشرائح لتراميات بسمك ٢ سم من اجود الأنواع فرز اول خالي من العيوب	٢م	١٨٥		

المدير العام

رئيس القسم

معد المقايمة م/أ به صلاح



مقايمة تقديرية عن : احلال وتجديد مدينة البطراوي (الأعمال الاعتيادية) المرحلة الاولى
الادوار المميزة الدور الارضي والدور الاول والثاني علوي

يتم اعتماد جميع العيّنات من قبل لجنة الاشراف والادارة العامة للشئون الهندسية

البيد	بيان الاعمال	الوحدة	الكمية	السعر	الاجمالي
	والبقع والندوب رمادي شركة ومطعم بيانوهات وتشكيلات لونية من الرخام الجلاكسي حسب الرسم التنفيذي المعتمد من الجهة المشرفة ويتم التركيب حسب المواصفات الفنية وتعليمات جهاز الاشراف ومحمل على البند عمل طبقة الرمل أسفل الرخام مع تركيب وزرة من نفس نوع الرخام بارتفاع ١٥ سم وبخصوص الرامبات حسب التصميمات والرسومات المطلوبة والمعتمدة ويتم التركيب حسب المواصفات الفنية وتعليمات جهاز الاشراف ومحمل على البند عمل شريحة مستوية وشريحة بها فرملة لمنع الانزلاق ويتم تنفيذه طبقا للعيول القياسية لذوي الاعاقة ومحمل على البند ضبط الميل سواء بخرسانة او مباتي وتكسير القديم ونقل المخلفات الى المقالب العمومية ونهو البند حسب اصول الصناعة والمواصفات الفنية وتعليمات جهاز الاشراف . كامل مما جميعه .				
٢٤	٣- تركيب كسوة لزوم تجليد الاعمدة والحوالط سمك ٢ سم (لزوم اعمدة المدخل الرئيسي للمدينة) بالمتر المسطح توريد وتركيب كسوة جرانيت او ما يماثله باللون المطلوب لزوم تجليد الاعمدة والحوالط سمك ٢ سم حسب التصميمات والرسومات المطلوبة والمعتمدة ويتم التركيب حسب المواصفات الفنية وتعليمات جهاز الاشراف ومحمل على البند عمل طرطشة بلباني الاسمنت على أن تثبت الكسوة بكثات نحاس ومحمل على البند ازالة الحجر الفرعوني القديم والمونة والوصول لسطح الخرسانة ونقل المخلفات الى المقالب العمومية ونهو البند حسب اصول الصناعة والمواصفات الفنية وتعليمات جهاز الاشراف .كامل مما جميعه .	م ٢	٤٠		
	عاشرا : أعمال التجاره ملحوظات هامة للأبواب أ- حلق الفتحة ١٢ * ٦" والبر (٣" - ٤") * ١" بتجناته من الخشب المطلوب ممسوح وموضب . ب- حلق الضلفة ٢ * ٥" للرأس العليا والجوانب ، ٢ * ٨" للرأس السفلي ١- سؤاسات عرضية قطاع ٢ * ١,٥" على مسافات كل ١١ سم مثل عرض السؤاس ٢- كسوة الضلفة تجليد ابلكاج زان سبه ٤ مم من الوجهين . ٣- يركب للضلفة نيل سناره زان سمك ٤/٣ بوصة لأحرف الظاهرة				

المدير العام

رئيس القسم

معد المقايمة ٢٠٢٣ / ١٢ / ٢٠٢٣



مقايسة تقديرية عن : احلال وتجديد مدينة البطراوى (الأعمال الإعتيادية) المرحلة الاولى
الادوار المميزة الدور الارضى والدور الاول والثانى علوى

يتم اعتماد جميع العينات من قبل لجنة الاشراف والادارة العامة للشئون الهندسية

البند	بيان الاعمال	الوحدة	الكمية	السعر	الاجمالي
	للضلفة . ج- الباب شامل جميع الأكسسوارات من النحاس من المفصلات والأكر والكوالين والترابيس وغيرها من عينات معتمدة ويشمل البند الدهان بالسلاقون ووجهين بيوية اللاكيه بالنوع واللون المطلوب مع المعجون والصنفرة وكافة ما يلزم لنهوه العمل طبقا للمواصفات الفنية وتعليمات جهاز الاشراف . د- ويتم تركيب كعب الومنيوم على شكل حرف U كوزرة بارتفاع لا يقل عن ١٥ سم مدهون الكترولستاتيك بنفس لون الابواب لابواب الحمامات فقط .				
٢٥	١- باب خشب حشوات ضلفة واحدة (لزوم الغرف الدور الاول العلوى والثانى علوى ودورات المياه الخارجية للدورين مقاس ٠,٩٠ * ٢,٢٠ م ودورات المياه الجديدة بالادوار وغرفة المخزن والكهرباء) بالعدد توريد وتركيب باب خشب من السويدى نمره ٤ الخالى من العقد والعيوب لزوم الغرف ودورات المياه الخارجية مقاس ٠,٩٠ * ٢,٢٠ م حشوات (الحشو سمك ١,٥") ضلفة واحدة مكون من :- أ- حلق الفتحة ٢" * ٧" والبر ١ * ٣" من خشب الموسكى ممسوح وموضب . ب- حلق الضلفة ٢" * ٦" للراس العليا والجوانب ، ٢" * ٨" للراس السفلى . ج- عارضة او أكثر راسية او افقية تقسم الضلفة الى عدد من خشب السويدى وتعشق مع بعضها بالتفريز او النقر او اللسان وكله حسب تعليمات المهندس المشرف . د- الباب شامل جميع الأكسسوارات من النحاس من المفصلات (عدد ٤ مفصلات) والأكر والكوالين والترابيس وغيرها من عينات معتمدة ويشمل البند الدهان ووجهين بالميلر الماني ووجهين بيوية اللاكيه بالنوع واللون المطلوب مع المعجون والصنفرة وكافة ما يلزم لنهوه العمل طبقا لاصول الصناعة والمواصفات الفنية وتعليمات جهاز الاشراف محمل على البند فك القديم وتسليمه للمخازن . كامل مما جميعة .	بالعدد	١٣٥		
٢٦	٢- باب خشب حشوات ضلفة واحدة (لزوم دورات مياه ذوى الاعاقة مقاس ١,٠٠ م * ٢,٢٠ م) بالعدد توريد وتركيب باب خشب من السويدى نمره ٤ الخالى من العقد والعيوب لزوم الغرف ودورات المياه الخارجية مقاس ٠,٩٠ * ٢,٢٠ م حشوات (الحشو سمك ١,٥") ضلفة واحدة مكون من :-	بالعدد	١٦		

المدير العام

رئيس القسم

معد المقايسة م ٢٠١٤ ص ١٠



مقايسة تقديرية عن : احلال وتجديد مدينة البطراوى (الأعمال الإعتيادية) المرحلة الاولى
الادوار المميزة الدور الارضى والدور الاول والثانى علوى

يتم اعتماد جميع العينات من قبل لجنة الاشراف والادارة العامة للشئون الهندسية

البند	بيان الاعمال	الوحدة	الكمية	السعر	الاجمالي
	ب- حلق الضلفة ٢ * ٦ " للراس العليا والجوانب ، ٢ * ٨ " للراس السفلي . ج- عارضة أو أكثر رأسية أو أفقية تقسم الضلفة إلى عدد من خشب السويدي وتعشق مع بعضها بالتفريز أو النقر أو اللسان وكله حسب تعليمات المهندس المشرف . د- الباب شامل جميع الأكسسوارات من النحاس من المفصلات (عدد ٤ مفصلات) والأكر والكوالين والترابيس وغيرها من عينات معتمدة ويشمل البند الدهان ووجهين بالسيلر الماني ووجهين ببوية اللاكيه باللون المطلوب مع المعجون والصنفرة وكافة ما يلزم لنهو العمل طبقا لاصول الصناعة والمواصفات الفنية وتعليمات جهاز الإشراف محمل على البند تسليم القديم للمخازن . كامل مما جميعه .				
٢٧	٣- باب خشب حشوات ضلفتين (لزوم غرفة التجمع مقاس ٢.٠٠ م * ٢.٢٠ م) بالعدد توريد وتركيب باب خشب من السويدي نمره ٤ الخالي من العقد والعيوب لزوم الغرف ودورات المياه الخارجية مقاس ٢.٠٠ * ٢.٢٠ م حشوات (الحشو سمك ١.٥) ضلفة واحدة مكون من :- أ- حلق الفتحة ٢ * ٧ " والبر ١ * ٣ " من خشب الموسكي ممسوح وموضب . ب- حلق الضلفة ٢ * ٦ " للراس العليا والجوانب ، ٢ * ٨ " للراس السفلي . ج- عارضة أو أكثر رأسية أو أفقية تقسم الضلفة إلى عدد من خشب السويدي وتعشق مع بعضها بالتفريز أو النقر أو اللسان وكله حسب تعليمات المهندس المشرف . د- الباب شامل جميع الأكسسوارات من النحاس من المفصلات (عدد ٤ مفصلات) والأكر والكوالين والترابيس وغيرها من عينات معتمدة ويشمل البند الدهان ووجهين بالسيلر الماني ووجهين ببوية اللاكيه باللون المطلوب مع المعجون والصنفرة وكافة ما يلزم لنهو العمل طبقا لاصول الصناعة والمواصفات الفنية وتعليمات جهاز الإشراف محمل على البند تسليم القديم للمخازن . كامل مما جميعه .	بالعدد	٤		

المدير العام

رئيس القسم

معد المقايسة م/أيه صلاح



مقاييس تقديرية عن : احلال وتجديد مدينة البطراوي (الأعمال الاعتيادية) المرحلة الاولى
الادوار المميزة الدور الارضي والدور الاول والثاني علوي

يتم اعتماد جميع العبات من قبل لجنة الاشراف والادارة العامة للشئون الهندسية

البند	بيان الاعمال	الوحدة	الكمية	السعر	الاجمالي
٢٨	٤- باب خشب حشوات ضلفتين (لزوم دواليب الحائط مقاس ١,٢٠ * ٢,٢٠ م) بالعدد توريد وتركيب باب دواليب الحائط ضلفتين مقاس ١,٢٠ * ٢,٢٠ م من الكونتر الفلندي (الحشو سمك ١٤ مم طبقات) ووجه قشره ارو ضلفتين مكون من :- أ- حلق الفتحة ٢ * ٤ * ١ والبير ٢ * ٢ من خشب المومكي ممسوح وموضب والباكتات من عينة معتمدة . ب- محمل على البند تركيب ارفق خشبية من الكونتر الفلندي سمك ١٤ مم مثبته بحوامل ٢ سم * ٢ سم سمك ٢ سم كل ٥٠ سم ج- محمل على البند قشاط ١ بوصة على محيط الضلقة د- الباب شامل جميع الأكسسوارات من النحاس من المفصلات (عدد ٣ مفصلات) والأكر والكوالين والترايبس وغيرها من عينات معتمدة ويشمل البند الدهان ووجهين بالسيلا الماني ووجهين ببوية الاستر باللون المطلوب مع المعجون والصنفرة وكافة ما يلزم لنهاي العمل طبقا لاصول الصناعة والمواصفات الفنية وتعليمات جهاز الإشراف محمل على البند تسليم القديم للمخازن . كامل مما جميعه .	بالعدد	١٤٠		
٢٩	٥- باب خشب حشوات ضلفتين مروحة (لزوم فصل الطريقة مقاس ٢,٠٠ * ٢,٢٠ م) بالعدد توريد وتركيب باب خشب من السويدي نمرة ٤ الخالي من العقد والعيوب تجليد أبلكاش سبه مقاس (٢,٠٠ * ٢,٢٠ م) باب مروحة لزوم فصل الطريقة مكون من حلق الفتحة ٢ * ٦ * ١ والبير (٣ - ٤) * ١ يتجانه من الخشب المطلوب ممسوح وموضب وحلق الضلقة ٢ * ٦ * ١ للرأس العليا والجوانب ، ٢ * ٨ * ١ للرأس السفلي وسواصات عرضية قطاع ٢ * ١,٥ * ١ على مسافات كل ١١ سم مثل عرض السواص وكسوة الضلقة تجليد أبلكاج سبه ٤ مم من الوجهين ويركب للضلقة نيل سناره زان سمك ٤/٣ بوصة للأحرف الظاهرة للضلقة والباب شامل جميع الأكسسوارات من النحاس من المفصلات والأكر والكوالين والترايبس وغيرها من عينات معتمدة ويشمل البند الدهان بالسيلا الماني ووجهين ببوية اللاكيه باللون المطلوب GLC او ما يعادلها مع المعجون والصنفرة وكافة ما يلزم لنهاي العمل طبقا للمواصفات الفنية وأصول الصناعة وتعليمات جهاز الإشراف . كامل مما جميعه .	بالعدد	٤		

المدير العام

رئيس القسم

معد المقاييس م/أيه صلاح



مقاييس تقديرية عن : احلال وتجديد مدينة البطراوي (الأعمال الإعتيادية) المرحلة الاولى
الادوار المميزة الدور الارضي والدور الاول والثاني علوي

بتم اعتماد جميع العيّنات من قبل لجنة الاشراف والادارة العامة للشئون الهندسية

البند	بيان الاعمال	الوحدة	الكمية	السعر	الاجمالي
	جهاز الاشراف . كامل مما جميعه .				
٣٠	٦- تركيب ماكينة دفع (لزوم ابواب دورات المياه لذوي الاعاقه) بالعدد توريد وتركيب ماكينة دفع ماركة شيزا ايطالي او ما يماثلها من اجود الانواع من عينة معتمدة تعتمد قبل التوريد وحسب المقاس الذي يحدده جهاز الاشراف ونهو البند طبقا لاصول الصناعة والمواصفات الفنية وتعليمات جهاز الاشراف . كامل مما جميعه	عدد	٨		
٣١	٧- فيبر للابواب بالعدد توريد وتركيب وجذب فيبر سمك ٤ مم لزوم ابواب خشب من اجود الانواع من عينة معتمدة ومحمل على البند الثابت باللصق والمسامير ودهان الحلق والاجزاء المكشوفة من الباب بنفس لون الوجه من اللاكبه مع نهو البند طبقا لاصول الصناعة والمواصفات الفنية وتعليمات جهاز الاشراف . كامل مما جميعه .	عدد	١١٠		
٣٢	جـ- الصيانة ١- فك ابواب الدولايب حائط داخل الغرف وتسليمها لمخازن المدينة (جميع الدولايب) بالعدد فك ابواب دولايب الحائط داخل الغرف ابعادها ٣٥ سم * ٢٠٠٠ متر تقريبا على أن يكون العدد يمثل دولايب الغرفة كاملة حيث تحتوي بعض الغرف على خمس دولايب وبعض الغرف على ثلاثة دولايب شاملة الحلوق مع تشويذها بطريقة سليمة لإعادة التركيب او تسليمها للجهة المالكة وذلك حسب تعليمات المهندس المشرف . كامل مما جميعه .	عدد	٧٠		
٣٣	٢- ابواب مضادة للحريق (لمدة ساعتين) معتمدة من المركز القومي للبحوث بالعدد توريد وتركيب ابواب مضادة للحريق (لمدة ساعتين) معتمدة من المركز القومي للبحوث من اجود الانواع من عينة معتمدة وتكون كالآتي :- باب (هروب) مكون من الآتي :- ضلفتين احدهما ثابتة بترياس و اخرى محتركة ١- حلق من الصاج المجلفن درجة اولى ١٥ سم نخاته ١,٥ مم / مسار فيشر M10*120 لتثبيت الحلق مع الحائط عدد ٨ لكل باب ٢- ضلفه من طبقتين صاج مجلفن نخاته ١,٥ مم بينهما عزل حرارى	عدد	٦		

المدير العام

رئيس القسم

عدد المقاييس ٢١٣

الإدارة العامة للشئون الهندسية

ZU5023PRO2F01



مقايمة تقديرية عن : احلال وتجديد مدينة البطراوي (الأعمال الاعتيادية) المرحلة الاولى
الادوار المميزة الدور الارضي والدور الاول والثاني علوي

يتم اعتماد جميع العينات من قبل لجنة الاشراف والادارة العامة للشئون الهندسية

البند	بيان الاعمال	الوحدة	الكمية	السعر	الاجمالي
	٣- دهان الكترولستاتيك حسب اللون المطلوب مع دهان داخلي مقاوم للحريق. ٤- عدد ٤ مفصلة استانليس ستيل ٣٠٤ مقاس ٤ بوصة يتم تركيب المفصلات بمسمار قلاوظ M6 عدد ٨ لكل مفصلة ٥- جميع الأكسسوارات استانليس ستيل ٣٠٤ ٦- باتيك بار heavy duty panic bar اوكره بمفتاح من الخارج ٧- دور كلوزر *الباب مصنع بالكامل اتوماتيك بواسطة خطوط تقطع ليزر وثني CNC اتوماتيك جميع اللحامات ارجون. ونهو البند طبقا لاصول الصناعة والمواصفات الفنية وتعليمات جهاز الاشراف . كامل مما جميعه				
	الحادي عشر : أعمال الألومنيوم ملحوظات هامة للشبابيك أ- في حالة الشبابيك الألوميتال يتم المحاسبة على أساس أن (القياس هندسي) ب- في حالة تنفيذ بنود الألوميتال التي تشمل فئة البند عمل حلوق خشب وتنفذ دون الحلوق يتم خصم قيمة سعر الخلق من بند الألومنيوم طبقا لأسعار بنود الحلوق من أعمال النجارة والقائمة بالجامعة .				
٣٤	١- الشبابيك ١- تركيب شبك منزلق ملون (صالات المذكورة والقاعات والسلالم) بالمتر المسطح توريد وتركيب شبك منزلق ملون (الكترول ستاتيك) حسب اللون المطلوب من أجود القطاعات مثل قطاعات الـ BS الصغير أو ما يماثله شامل جميع الإكسسوارات من أجود الأنواع وبالخلق الثاقوي من الخشب الموسكي مقاس ١١١ * ١٤ بالمسح والدهان ومحمل على البند توريد وتركيب زجاج ملون او شفاف سمك ٦ مم حسب تعليمات جهاز الاشراف محمل على البند تسليم القديم للمخازن وحسب المواصفات الفنية وتعليمات جهاز الاشراف . كامل مما جميعه .	٢م	١٥٠		
٣٥	٢- تركيب شبك مفصلي ملون (الغرف التي ليس بها بلكونات) بالمتر المسطح توريد وتركيب شبك مفصلي ملون (الكترول ستاتيك) حسب اللون المطلوب من أجود القطاعات مثل قطاعات الـ BS الصغير أو ما يماثله شامل جميع الإكسسوارات من أجود الأنواع	٢م	١٠٠		

المدير العام

رئيس القسم

معد المقايمة / م. أحمد صلاحي

٣/٢٠٢٤

١٥/١٠/٢٠٢٤



مقايسة تقديرية عن : احلال وتجديد مدينة البطاراوي (الأعمال الاعتيادية) المرحلة الاولى
الادوار المميزة الدور الارضي والدور الاول والثاني علوي

يتم اعتماد جميع العينات من قبل لجنة الاشراف والادارة العامة للشئون الهندسية

البند	بيان الاعمال	الوحدة	الكمية	السعر	الاجمالي
	وبالحلق الثانوي من الخشب الموسكى مقاس ١ * ٤ * ٤ بالمسح والدهان ومحمل على البند توريد وتركيب زجاج ملون أو شفاف سمك ٦ مم محمل على البند تسليم القديم للمخازن وحسب المواصفات الفنية وتعليمات جهاز الإشراف . كامل مما جميعة .				
٣٦	٣- تركيب شبك فضي مفصلي (قلاب) على محور رأسي (لزوم دورات المياه) بالمتر المسطح توريد وتركيب شبك ألومنيوم مفصلي (قلاب) علي محور رأسي فضي من أجود القطاعات مثل قطاعات الصغير أو ما يماثله شامل جميع الإكسسوارات من أجود الأنواع وبالحلق الثانوي من الخشب الموسكى مقاس ١ * ٤ * ٤ بالمسح والدهان ومحمل على البند توريد وتركيب زجاج مصفر سمك ٤ مم محمل على البند تسليم القديم للمخازن وحسب المواصفات الفنية وتعليمات جهاز الإشراف . كامل مما جميعة .	٢م	٦٠		
٣٧	٢- الابواب ١- تركيب باب منزلق ملون (لزوم البلكونات) مقاس ١.٦٠ عرض * ٢.٢٠ ارتفاع بالمتر المسطح توريد وتركيب باب ألومنيوم منزلق ملون (الكترو ستاتيک) حسب اللون المطلوب من أجود القطاعات مثل قطاع B.S ثقيل أو ما يماثله شامل جميع الإكسسوارات من أجود الأنواع وبالحلق الثانوي من الخشب الموسكى مقاس ١ * ٤ * ٤ بالمسح والدهان ومحمل على البند توريد وتركيب زجاج قيمه حسب اللون المطلوب سمك ٦ مم ومحمل على البند عمل ٨٠ سم السفل للباب من شرائح الألومنيوم ومحمل على البند فك القديم وتسليمه للمخازن ويتم نهو البند وحسب أصول الصناعة والمواصفات الفنية وتعليمات جهاز الإشراف . كامل مما جميعة .	٢م	٢١٥		
٣٨	١- تركيب باب مفصلي ملون (لزوم ابواب دورات المياه الداخلية) مقاس ٠.٨٠ عرض * ٢.٢٠ ارتفاع بالمتر المسطح توريد وتركيب باب ألومنيوم مفصلي ملون (الكترو ستاتيک) حسب اللون المطلوب من أجود القطاعات مثل قطاع B.S ثقيل أو ما يماثله شامل جميع الإكسسوارات من أجود الأنواع وبالحلق الثانوي من الخشب الموسكى مقاس ٢ * ٦ * ٦ على الأقل بالمسح والدهان ومحمل على البند توريد وعمل حشو الباب شرائح من الألومنيوم ومحمل على البند فك القديم وتسليمه للمخازن ويتم	٢م	٩٠		

المدير العام

رئيس القسم
٣١ / ١٣

معد المقايسة / م / آيه صلاح

د / محمد فاضل عيسى



مقايمة تقديرية عن : احلال وتجديد مدينة البطاروي (الأعمال الإعتيادية) المرحلة الاولى
الادوار المميزة الدور الارضى والدور الاول والثانى علوى

يتم اعتماد جميع العينات من قبل لجنة الاشراف والادارة العامة للشئون الهندسية

البند	بيان الاعمال	الوحدة	الكمية	السعر	الاجمالي
	نهو البند وحسب اصول الصناعة والمواصفات الفنية وتعليمات جهاز الاشراف . كامل مما جميعه .				
٣٩	٢- تركيب قواطع وباب منزلق (لزوم باب المدخل الرئيسي للمدينة) بالمتر المسطح توريد وتركيب باب الومنيوم منزلق ملون (الكترو ستاتيك) وضلف ثابتة حسب اللون المطلوب والتصميم الذي يحدده جهاز الاشراف من أجود القطاعات مثل قطاع B.S ثقيل أو ما يعاتله شامل جميع الإكسسوارات من أجود الأنواع وبالحلق الثانوي من الخشب الموسكى مقاس ١١٠ * ٤٠ * ٤٠ بالمسح والدهان ومحمل على البند توريد وتركيب زجاج شفاف حسب اللون المطلوب سمك ٦ مم ومحمل على البند عمل ٨٠ سم المنفل للباب من شرائح الالومنيوم وكذلك الجزء العلوي شراعة ثابتة بنفس نوع الزجاج ومحمل على البند كافة وسائل التثبيت سواء زوايا حديد مجلفن او مدهون مادة مقاومة للصدأ او زوايا الومنيوم وكل ما يلزم لنهو البند حسب اصول الصناعة والمواصفات الفنية وتعليمات جهاز الاشراف . كامل مما جميعه .	٢م	٤٠		
٤٠	** أعمال الاستانلس استيل ٣٠٤ (لزوم دورات المياه & هاندريل رامب ذوي الاعاقة) ١- مقبض الارتكاز (هاند) استانلس استيل رقم ٣٠٤ لزوم دورات مياه ذوي الاعاقة بالمتر الطولي توريد وتركيب مقبض الارتكاز على الجدار الجانبى وعلى الحائط الخلفى لمرحاض دورات المياه الخاصة بذوي الاعاقة من الاستانلس استيل ٣٠٤ من أجود الأنواع من عينة معتمدة تعتمد قبل التوريد بحيث لا يقل طول مقبض الارتكاز عن ١٠٧٠ مم طول على الجدار الجانبى بحيث يجب أن لا يبعد عن الجدار الخارجى بأكثر من ٣٠٠ مم ويجب أن يمتد ١٣٧٠ مم على الأقل من الجدار الخارجى ولا يقل طول مقبض الارتكاز عن ٩١٠ مم على الحائط الخلفى، بحيث يمتد من خط وسط المرحاض الى الحائط الجانبى بطول لا يقل عن ٣٠٠ مم و ٦١٠ مم على الجانب الأخر ويكون وضع مقبض الارتكاز على ارتفاع لا يقل عن ٨٤٠ مم ، ولا يزيد عن ٩١٠ مم من الارض الى أعلى جزء من المقبض وفئة البند تشمل كافة ادوات التثبيت طبقا لاصول الصناعة وكود الاتاحة والمواصفات الفنية وتعليمات جهاز الاشراف . كامل مما جميعه .	م/ط	٢٠		

المدير العام

رئيس القسم

معد المقايمة م/آية م/ح

ادارة الصيانة/ الادارة العامة للشئون الهندسية

ZU5023PR02F01



مقايمة تقديرية عن : احلال وتجديد مدينة البطراوى (الأعمال الإعتيادية) المرحلة الاولى
الايوار المميزة الدور الارضى والدور الاول والثانى علوى

يتم اعتماد جميع العينات من قبل لجنة الاشراف والادارة العامة للشئون الهندسية

البند	بيان الاعمال	الوحدة	الكمية	السعر	الاجمالي
٤١	<p>الثانى عشر : أعمال الحديد المشغول لزوم الباب الخارجى للمدينة ١- الأبواب بالكيلوجرام توريد وتركيب أبواب من الحديد المشغول من الزوايا والمصعبات والخوص مع تجليد الأبواب بالصاج الأسود سواء من جهة واحدة أو من الجهتين طبقا لكراسة الشروط والبند يشمل مفصلة مخرطة والمقايض والكلون من نوعية جيدة معتمدة يتم اعتمادها قبل التوريد مع الدهان وجه برايمر ووجهين لآكية حسب الرسومات المطلوبة والمواصفات وطبقات الفنية وأصول الصناعة وتعليمات جهاز الإشراف . كامل مما جميعه .</p>	كجم	١٥٠٠		
٤٢	<p>٢- تسليك ودهان وتجليد بوابات حديد (الأبواب الحالية فى المدينة) بالمتر المسطح تسليك ودهان بوابه حديد (سبق دهانها) والدهان من الداخل والخارج والفنه تشمل كل ما يلزم من اوكر وكوالين وترابيس ومفصلات من عينه معتمده من اجود الانواع لنها الاعمال على الوجه الاكمل ويتم عمل صروخه للحديد والتجليخ لازاله الدهان القديم وصولا لسطح الحديد الاساسى خالى من اى دهانات قديمه ليصبح السطح لامع بلون الحديد الاساسى وعمل وجه برايمر ووجهين لآكية باللون المطلوب من شركة G.L.C أو ما يماثلها من عينة معتمدة يتم اعتمادها قبل التوريد ومحمل على البند التجليد بالواح بولي كربونيت كريستال سمك ٢,٥ مم باللون المطلوب من اجود الانواع من عينة معتمدة حسب أصول الصناعة والمواصفات الفنية وتعليمات جهاز الإشراف . كامل مما جميعه .</p>	م ^٢	١٥٠		
٤٣	<p>الثالث عشر : أعمال الدهانات ١- دهانات بلاستيك للأسقف ببيوية رول تون ٥٠ من كيمابويات البناء الحديث (كمبيوتر) أو ما يماثلها (تأسيس) (لزوم سقف الجبسون بورد (الطرفات وصلات المذاكره وصالة الاجتماع) بالمتر المسطح توريد وعمل الدهانات بلاستيك (تأسيس) لزوم الأسقف ببيوية الكيماتون كيمابويات البناء الحديث (كمبيوتر) أو ما يماثلها فى جودتها ومواصفاتها الفينه قابل للغسيل وباللون المطلوب وفنة البند تشمل جميع أعمال التأسيس للحوائط الجديدة بالمعجون الخاص للدهانات المعتمدة محمل على البند الدهان وجه سيلر حراري ثم وجه سيلر مائي وذلك بعد نظافة السطح جيدا وصنفرته لازالة اى شوائب عالقة (ثم يتم عمل سكينتين معجون على الاقل احداها افقية</p>	م ^٢	٢٠٠٠		

المدير العام

رئيس القسم

معد المقايمة



مقايمة تقديرية عن : احلال وتجديد مدينة البطاراوى (الأعمال الإعتيادية) المرحلة الاولى
الادوار المميزة الدور الارضى والدور الاول والثانى علوى

يتم اعتماد جميع العينات من قبل لجنة الاشراف والادارة العامة للشئون الهندسية

البند	بيان الاعمال	الوحدة	الكمية	السعر	الاجمالي
	والاخرى راسية مع الصنفرة بعد كل سكبنة معجون ويجب تلوين السكبنة الثانية لتمييزها عن السكبنة الاولى اذا طلب ذلك مع مراعاة ان يكون التلوين من نفس خامات بوية البلاستيك وكذا استخدام معجون بلاستيك جاهز ومعتمد على ان يتم تسليم كل سكبنة معجون لجهاز الاشراف ثم يتم عمل وجه ببوية البلاستيك المخفف بنسبة لا تزيد عن ١٠ % سيلر للبطانة ثم يتم عمل وجهين ببوية البلاستيك الجاهز باللون المطلوب من العلب مباشرة ودون تخفيف مع اعتماد عينة المواد والالوان قبل التوريد والبند يشمل السقالات مع نهو البند كاملا طبقا للمواصفات الفنية واصول الصناعة وتعليمات) والبند يشمل تنظيف هذه المسطحات جيدا من الأتربة ومخلفات البياض وايضا تمشيد وعلاج الشقوق وترميم الأجزاء المفككة من البياض حسب المواصفات المنتجة للاصول الصناعة والمواصفات الفنية وتعليمات جهاز الإشراف وحسب إرشادات الشركة بالدهانات إلى أعلى مستوي جوده وتجانس اللون . كامل مما جميعه .				
٤٤	٢- دهانات بلاستيك لاسقف ببوية رول تون ٥٠ من كيماويات البناء الحديث (كمبيوتر) او ما يماثلها لأسقف سبق دهانها (لزوم الغرف ودورات المياه) بالمتر المسطح توريد وعمل الدهانات بلاستيك لزوم الأسقف ببوية الكيماتون كيماويات البناء الحديث (كمبيوتر) او ما يماثلها في جودتها ومواصفاتها الفنية قابل للغسيل وباللون المطلوب بالمعجون الخاص للدهانات المعتمدة محمل على البند السيتر و(عمل وجه معجون بطاته كامل على الاقل وسنفرته ثم وجه معجون تليق وسنفرته) ثم دهان وجه من العلب مباشرة ودون تخفيف ثم التليق بالمعجون وسنفرته ثم دهان وجه من العلب مباشرة ودون تخفيف والبند يشمل تنظيف هذه المسطحات جيدا من الأتربة ومخلفات البياض وايضا تمشيد وعلاج الشقوق وترميم الأجزاء المفككة من البياض وحسب المواصفات المنتجة للوصول الفنية وتعليمات جهاز الإشراف وحسب إرشادات الشركة بالدهانات إلى أعلى مستوي جودة وتجانس اللون . كامل مما جميعه .	٢م	٤٥٠٠		
٤٥	٣- دهانات بلاستيك للحوائط ببوية الكيماتون كيماويات البناء الحديث (كمبيوتر) او ما يماثلها لحوائط سبق دهانها (لزوم الغرف) بالمتر المسطح توريد وعمل الدهانات بلاستيك لزوم الحوائط ببوية الكيماتون كيماويات البناء الحديث (كمبيوتر) او ما يماثلها في جودتها	٢م	٨٠٠٠		

العدير العام

رئيس القسم

معد المقايمة م/أيه صلاح

١٣/٣

د/ محمد زيات



مقاييس تقديرية عن : احلال وتجديد مدينة البتراوى (الأعمال الإعتيادية) المرحلة الاولى
الادوار المميزة الدور الارضى والدور الاول والثانى علوى

بتم اعتماد جميع العينات من قبل لجنة الاشراف والادارة العامة للشئون الهندسية

الاجمالي	السعر	الكمية	الوحدة	بيان الاعمال	البند
				ومواصفاتها الفنية قابل للغسيل وباللون المطلوب والمعجون الخاص للدهانات المعتمدة محمل على البند دهان وجه سيلر و(عمل وجه معجون بطاته كامل على الاقل وسنفرته ثم دهان وجه من العلب مباشرة ودون تخفيف ثم عمل تلميط بالمعجون وسنفرته ثم دهان وجه من العلب مباشرة ودون تخفيف والبند يشمل تنظيف هذه المسطحات جيدا من الأتربة ومخلفات البياض وأيضا تسديد وعلاج الشقوق وترميم الأجزاء المفككة من البياض وحسب المواصفات المنتجة للوصول الفنية وتعليمات جهاز الإشراف وحسب إرشادات الشركة بالدهانات إلى أعلى مستوى جودة وتجانس اللون . طبقا للشروط والمواصفات الفنية وتعليمات جهاز الإشراف . كامل مما جميعه .	
		٣٥٠٠	٢م	٤- دهانات بلاستيك لحوائط بيوية الكيمائون كيمائويات البناء الحديث (كمبيوتر) او ما يعادلها لحوائط سبق دهانها على موزايكو (لزوم الطرقات) بالمتر المسطح توريد وعمل الدهانات بلاستيك لزوم الحوائط بيوية الكيمائون كيمائويات البناء الحديث (كمبيوتر) او ما يعادلها في جودتها ومواصفاتها الفنية قابل للغسيل وباللون المطلوب والمعجون الخاص للدهانات المعتمدة ومحمل على البند ازالة طبقة الشمع الموجودة على بياض الموزايكو والدهان وجه سيناتون و(عمل وجه معجون بطاته كامل على الاقل وسنفرته ثم دهان وجه من العلب مباشرة ودون تخفيف ثم عمل تلميط بالمعجون وسنفرته ثم دهان وجه من العلب مباشرة ودون تخفيف والبند يشمل تنظيف هذه المسطحات جيدا من الأتربة ومخلفات البياض وأيضا تسديد وعلاج الشقوق وترميم الأجزاء المفككة من البياض حسب المواصفات المنتجة للوصول الفنية وتعليمات جهاز الإشراف وحسب إرشادات الشركة بالدهانات إلى أعلى مستوى جودة وتجانس اللون طبقا للشروط والمواصفات الفنية وتعليمات جهاز الإشراف .كامل مما جميعه .	٤٦
		٥٠٠	٢م	٦-دهان حديد كريتل سبق دهانه (شبابيك - درابزين سلم - حديد حمايه وغيره) بالمتر المسطح توريد وعمل دهانات لاكميه من شركة GLC او ما يعادلها من عينة معتمدة يتم اعتمادها قبل التوريد لزوم (شبابيك - درابزين سلم - حديد حمايه وغيره) من الكريتل سبق دهانه من الداخل والخارج والقياس من جهة واحدة للأجزاء المفرغة والفئة تشمل كل ما يلزم لنهوا الاعمال على الوجه الاكمل من عمل صروخه	٤٧

المدير العام

رئيس القسم

١٣/١٣

معد المقاييس (م) / ١٣/١٣

١٣/١٣



مقاييس تقديرية عن : احلال وتجديد مدينة البطراوي (الأعمال الإعتيادية) المرحلة الاولى
الادوار المميزة الدور الارضي والدور الاول والثاني علوي

يتم اعتماد جميع العينات من قبل لجنة الاشراف والادارة العامة للشئون الهندسية

البند	بيان الاعمال	الوحدة	الكمية	السعر	الاجمالي
	للحديد والتجليخ لازالة الدهان القديم وصولا لمسطح الحديد الاساسي خالي من اي دهانات قديمه ليصبح السطح لامع لون الحديد الاساسي ، وعمل وجه برايمر ووجهين بيوية اللاكية انصافي باللون المطلوب حسب اصول الصناعة والمواصفات الفنية وتعليمات جهاز الاشراف . كامل مما جميعه .				
الرابع عشر :	اعمال التكتشيف ومعالجة الشروخ في الهيكل الخرساني والمباني				
1-	معالجة الاسقف أو الكمر أو الاعمدة بدون إضافة شبكة حديد بالمتر المسطح توريد وتنفيذ معالجة سواء كانت (بلاطات - كمرات - اعمده) بدون استخدام شبكة حديد اضافيه كالآتي:				
1-	كتشف البياض والغطاء الخرساني للوصول الي حديد التسليح بكامل قطاعه لتحديد حالته وطبقا لما يحدده الإستشاري أو مهندس الجامعة بالموقع والفنه تشمل عمل الصلبيات اللازمة لتأمين سلامة جميع العناصر تحت التكتشيف نتيجة تكسير الخرسانة وإحتمالات تآكل قطاعات أسياخ التسليح .				
2-	يتم معالجة صدأ الحديد إن وجد بصنفرة الحديد جميعه بالقطاع الخرساني للبلاطات أو الكمرات أو الاعمده ميكانيكا باستخدام الفرشه السلك المثبته على شنيور كهربالي وذلك لقطاعات الأسياخ كنية من جميع الجهات وحتى نظافتها التامة والدهان بماده ايبوكسيه (كيما بوكس ١٢١) أو ما يعاثلها لمعالجة الحديد القديم	٢م	٣٥٠		
3-	يتم عمل طرطشة مضاف إليها اديبوند				
4-	يتم اعاده الغطاء الخرساني وحتى سمك ٢ سم خارج حديد التسليح للبلاطات باستخدام خلطة خرسانية ذات محتوى أسمنتي لا يقل عن ٤٠٠ كجم أسمنت بورتلاندي عادي / ٣م رمل مع استخدام الإضافات المناسبة واستخدام المدفع الخرساني والفنة تشمل دهان السطح الخرساني بماده ايبوكسيه قبل الصب مباشره مثل (ايبوكسي ١٠٤) أو ما يعاثلها وذلك لضمان التصاق الخرسانة الجديدة بالقديمه ويجب اعتماد كافة المواد المستخدمة قبل التنفيذ وأيضا خدمة السطح النهائي مستويا وطبقا لاصول الصناعة والقياس هندسي على السطح النهائي				
5-	ثم عمل بياض تخشين لإعادة الشبي لأصله حسب المواصفات				
6-	البند محمل عليه نقل المخلفات إلى المقالب العمومية . يتم تنفيذ البند طبقا لاصول الصناعة والمواصفات الفنية وتعليمات جهاز الاشراف . كامل مما جميعه .				

المدير العام

رئيس القسم

الإدارة العامة للشئون الهندسية

معد المقاييس ٤/٢٠١٤

ZU5023PR02FP1



مقاييس تقديرية عن : احلال وتجديد مدينة البطراوي (الأعمال الإعتيادية) المرحلة الاولى
الادوار المميزة الدور الارضي والدور الاول والثاني علوي

يتم اعتماد جميع العينات من قبل لجنة الاشراف والادارة العامة للشئون الهندسية

البند	بيان الاعمال	الوحدة	الكمية	السعر	الاجمالي
٦-	بند محمل عليه نقل المخلفات الي العنقاب العمومية . يتم تنفيذ البند طبقا لاصول الصناعة والمواصفات الفنية وتعليمات جهاز الاشراف . كامل مما جميعه .				
٢-	معالجة الاسقف والكمرات والاعمدة باستخدام شبكة حديد اضافية بالمتر المسطح توريد وتنفيذ معالجة اسقف وكمرات خرسانة باستخدام شبكة حديد اضافية كالاتي: ١- كشف البياض والغطاء الخرساني للبلاطات الخرسانية للوصول الي حديد التسليح بكامل قطاعه لتحديد حالته وطبقا لما يحدده الاستشاري او مهندس الجامعة بالموقع والفنه تشمل عمل الصلبيات اللازمة لتأمين سلامة جميع العناصر تحت التكشيف نتيجة تكسير الخرسانة واحتمالات تآكل قطاعات اسياخ التسليح . ٢- يتم معالجة صدأ الحديد ان وجد بصنفرة الحديد جميعه بالقطاع الخرساني للبلاطات ميكانيكا باستخدام الفرشه السلك المثبتة على شنيور كهربائي وذلك لقطاعات الاسياخ كلية من جميع الجهات وحتى نظافتها التامة والدهان بماده ايبوكسيه (كيما بوكس ١٣١) او ما يعاثلها لمعالجة الحديد القديم ٣- يتم توريد وتثبيت اشرار حديد تسليح سواء ٣٧ او ٥٢ للعناصر الخرسانية طبقا للرسومات الاتشالية المعتمده لاعمال المعالجة باستخدام مواد ايبوكسيه لاصفة بعمق من ١٠ - ١٥ سم والفنه تشمل المواد اللازمة وحديد التسليح من طول مدفون وطول ظاهر من ٤٠ - ٥٠ مره قطر السيخ مع التشكيل طبقا للرسومات وطلب الاستشاري او مهندس الجامعة ٤- يتم توريد وتشغيل وتشكيل حديد التسليح جميع الأقطار صلب طرى سواء ٣٧ او ٥٢ طبقا للرسومات حسب طلب الاستشاري او مهندس الجامعة وهو ما يتحدد فعليا بعد أعمال الكشف والفنه تشمل كل ما يلزم لنهوه العمل طبقا لاصول الصناعة ولا تشمل الهالك اوساقط الأطوال ولكن الأوزان المنفذه فعليا ٥- يتم عمل طرشرة مضاف إليها أيدبوند ٦- يتم إعادة الغطاء الخرساني وحتى سمك ٢ سم خارج حديد التسليح للبلاطات باستخدام خلطة خرسانية ذات محتوى أسمنتي لا يقبل عن ٤٠٠ كجم أسمنت بورتلاندى عادى / ٣م رمل مع استخدام الإضافات المناسبة واستخدام المدفع الخرساني والفنه تشمل دهان السطح الخرساني بماده ايبوكسيه قبل الصب مباشره مثل (ايبوكسي ١٠٤) او ما يعاثلها وذلك لضمان التصاق الخرسانة الجديدة بالقديمه	٢م	٣٥٠		

المدير العام

رئيس القسم

معد المقاييس م. آية صالح

١٣

د. محمد زيات

مفتحة المقاييس م. نورية السنيور والاصحاب والليات تقديرية

ZU5023PR02F01

ادارة الصيانة/ الادارة العامة للشئون الهندسية



مقاييس تقديرية عن : احلال وتجديد مدينة البطراوى (الأعمال الاعتيادية) المرحلة الاولى
الادوار المميزة الدور الارضى والدور الاول والثانى علوى

يتم اعتماد جميع العينات من قبل لجنة الاشراف والادارة العامة للشئون الهندسية

البند	بيان الاعمال	الوحدة	الكمية	السعر	الاجمالي
	ويجب اعتماد كافة المواد المستخدمة قبل التنفيذ وايضا خدمة السطح النهائي مستويا وطبقا لاصول الصناعة والقياس هندسى على السطح النهائي ٧- ثم عمل بياض تخشين لاعادة الشين لأصله حسب المواصفات الفنية وتعليمات جهاز الاشراف ٨- البند محمل عليه تركيب السقالات و نقل المخلفات إلى المقالب العمومية . يتم تنفيذ البند طبقا لاصول الصناعة والمواصفات الفنية وتعليمات جهاز الاشراف . كامل مما جميعه .				
٥٠	٣- معالجة الشروخ بين بلاطه قلبه السلم والدرج بالمتر الطولى توريد وتنفيذ معالجة الشروخ والتنميلات بين بلاطه قلبه السلم والدرج بعد التأكد من عدم وجود هبوط بالعصر الانسانى وذلك بتكسير البياض والغطاء الخرسائى حول الفاصل بمساحة مناسبة وتفرغ وتنظيف الفاصل وحشو الفراغ (بمادة كيم كراك او ما يماثله) بعد غمره بلباتى الاسمنت وماده لاصقه مع إضافة سلك شبك وزن المتر المسطح منه ١,٥ كجم على الأقل يثبت بواسطة مسامير صلب ويكون السلك من نوعيه معتمده قبل التوريد ويتم ترميم البياض الى ما كان عليه باستخدام خلطة خرسائيه ذات محتوى اسمنتى لا يقل عن ٤٠٠ كجم اسمنت بورتلاندى عادى / ٣م رمل مع استخدام الإضافات المناسبة فوق الشبك الممدد وطبقا للمواصفات الفنية وتعليمات جهاز الاشراف . البند محمل عليه تركيب السقالات و نقل المخلفات إلى المقالب العمومية كامل مما جميعه .	م/ط	١٥٠		
٥١	٤- معالجة شروخ الحائط بالمتر الطولى توريد وتنفيذ معالجة الشروخ والتنميلات الموجوده فى الميالى الطوب وذلك بتكسير البياض حول الفاصل بمساحة مناسبة وتفرغ وتنظيف الفاصل وحشو الفراغ (بمادة كيم كراك او ما يماثله) بعد غمره بلباتى الاسمنت وماده لاصقه مع إضافة سلك شبك وزن المتر المسطح منه ١,٥ كجم على الأقل يثبت بواسطة مسامير صلب ويكون السلك من نوعيه معتمده قبل التوريد ويتم ترميم البياض الى ما كان عليه من الجهتين فوق الشبك الممدد وطبقا للمواصفات الفنية وتعليمات جهاز الاشراف. البند محمل عليه تركيب السقالات و نقل المخلفات إلى المقالب العمومية كامل مما جميعه	م/ط	١٠٠		

المدير العام

ادارة الصيانة/ الادارة العامة للشئون الهندسية

رئيس القسم

١٥

٢٠٢٥

معد المقاييس / آية صلاح

ZU5023PR02F01



مقايسة تقديرية عن : احلال وتجديد مدينة البطراوى (الأعمال الإعتيادية) المرحلة الاولى
الادوار المميزة الدور الارضى والدور الاول والثانى علوى

بتم اعتماد جميع العينات من قبل لجنة الاشراف والادارة العامة للشئون الهندسية

البيد	بيان الاعمال	الوحدة	الكمية	السعر	الاجملى
٥٢	١- دهان اسمنتي مقاوم لنفاذ المياه لزوم سفلى الحوائط الخارجية للحمامات التى بها رطوبة عالية بالمتر المسطح توريد وعمل دهان اسمنتي عزل للمياه مكون من اديكور إم والماء يتم تنفيذه كالاتي : ١. يتم كشط الدهان القديم وحفن أى شروخ أو تصدعات ثقوب موجوده بمادة inject 1355 Master وهي مادة ذات قوام مرن ونزول لزوجه عالية وخاصية تمدد عاليه عند تعرضها للماء وتتحول الي فوم مرن يملأ جميع الفراغات كما يتم ترميم اى أجزاء تالفة من البياض القديم . ٢. يخلط الأديكور إم والماء بنسبة ١:٣ بالحجم (١٠ لتر ماء تضاف الي ٥٠ كجم اديكور إم) وتقلب حتى الوصول به الي قوام مثل الروبه للدهان بفرشاه او الرش الميكانيكي تدهن به الاسطح الخرسانية بعد ترطيبها بالمياه قبل تنفيذ الطبقة التالية . ٣. لتحسين التماسك مع السطح الخرساني او سطح البياض يمكن اضافة اديبوند ٦٥ بنسبة ٤% من وزن الأديكور إم . ٤. الحد الأدنى لعدد طبقات الدهان وجهين وتزيد عدد الطبقات بزيادة ضغط المياه او زيادة نسبة الرطوبة المطلوب مقاومتها . ٥. تنظيف الأدوات المستعملة بالماء الجارى بعد الاستعمال . ٦. يتم استكمال عمل المعجون والدهان البلاستيك بالطريقة المعروفة في اعمال الدهانات (وهي مستقلة وغير محمله على البند) . البند محمل عليه تركيب السقالات و نقل المخلفات إلى المقالب العمومية كامل مما جميعه .	٢م	٥٠٠		

تعتبر هذه المقايسة تقديرية
والتكاليف تقديرية
١٥/٣/٢٥
٢٥/٢٥

د. محمد عبد الحليم

المدير العام

رئيس القسم

١٣/٢٥

معد المقايسة /٤/٥٥٥

د/ محمد زكريا عيسى

ZU5023PR02F01



مقاييس تقديرية عن : احلال وتجديد مدينة البطراوي (الأعمال الصحية) المرحلة الاولى الادوار
المميزة الدور الارضى والدور الاول والثاني علوي

يتم اعتماد جميع العينات من قبل لجنة الاشراف والادارة العامة للشئون الهندسية

- ** الاعمال الصحية :** ملحوظه جميع المواسير الصرف والتغذية الداخلية محملة على الاجهزة الصحية (توريد او فك واعادة تركيب)
لاقرب عمود رئيسي او ماسورة تغذية رئيسية على الواجهه .
**** جميع المواسير الرئيسية داخل الحمامات (واحد بوصة) وجميع المواسير الفرعية للاجهزة الصحية للحمامات تغذية قطر 4/3 "**
**** يتم عمل الاختبارات اللازمة لمواسير التغذية والصرف طبقا للكود المصري والشركة المنتجة وتعليمات جهاز الاشراف .**

الهند	بيان الاعمال	الوحدة	الكمية	السعر	الاجمالي
	<p><u>ملاحظات عامة لدورات مياه ذوى الإعاقة</u> ** مدخل الحمام : * يجب الا يقل عرض فتحة الباب عن ٨١٠ مم . * يجب توافر مساحة لا تقل عن ٤٦٠ مم بجانب الباب و مساحة اخرى خالية عند القفل لا تقل عن ١٥٢٠ مم . * يجب أن تكون الابواب مجهزة بمقابض من الداخل و الخارج قابضة للفتح بقبضة مقلقة لا تتطلب استخدام قبضة يد محكمة أو المعسر أو (النواء المعصم). * يجب الا يقل ارتفاع المقابض عن ٨٦٠ مم و لا يزيد عن ١٢٢٠ مم . * يجب أن تكون قوة دفع الباب لا تزيد عن ٢,٢٦ كجم بحد أقصى . * في حالة وجود غالق للباب يجب التأكد أن الباب يأخذ على الأقل ٥ ثواني الأغلاق من زاوية فتح ٩٠ درجة إلى زاوية إغلاق ١٢ درجة. * في حالة وجود حائط للخصوصية و اتجاه تارجح الباب إلى الخارج فيجب مراعاة ترك مساحة خالية ٦١٠ مم بجانب الباب، و أن تكون المسافة من الباب للحائط ١٠٧٠ مم على الأقل . * في حالة وجود حائط للخصوصية و اتجاه تارجح الباب إلى الداخل فيجب مراعاة ترك مساحة خالية ٦١٠ مم بجانب الباب، و أن تكون المساحة من الباب للحائط ١٢٢٠ مم على الأقل. ** التقسيم الداخلى لدورات المياه : * يجب توفير مساحة لا تقل عن ٩١٠ مم بين كل لوازيم الحمام . * في حالة وجود المرأة فوق الحوض أو فوق الرف الزجاجي للحوض، يجب ان يكون ارتفاع الحافة السفلية للسطح العاكس (المرأة) لا يزيد عن ١٠٢٠ مم فوق الأرض . ** الأحواض : * يجب أن لا تقل المساحة الخالية من الأرض أمام الحوض عن ٧٦٠ مم عرض ١٢٢٠ مم طول. * يجب الا تقل المسافة من الحائط حتى نهاية الحوض عن ٤٣٠ مم و لا تزيد عن ٦٤٠ مم حتي يتمكن شخص يستخدم الكرسي المتحرك للوصل إلى الحنقية. * يجب الا يزيد ارتفاع الحوض من الارض حتى الحافة العلوية للحوض عن ٨٦٠ مم . * يجب الا تقل المسافة من الأرض إلى أسفل الحوض عن ٦٩٠ مم و مسافة الأرجل (بروز الحوض عن نصف الركبة للحوض) عن ٢٠٠</p>				

المدير العام

رئيس القسم

معد المقاييس (أ.م. صلاح)



مقايمة تقديرية عن : احلال وتجديد مدينة البطراوي (الأعمال الصحية) المرحلة الاولى الادوار
المميزة الدور الارضى والدور الاول والثانى علوى

يتم اعتماد جميع العينات من قبل لجنة الاشراف والادارة العامة للشئون الهندسية

- ** الاعمال الصحية : ملحوظه جميع المواسير الصرف والتغذية الداخلية محملة على الاجهزة الصحية (توريد او فك واعادة تركيب)
لاقرب عمود رئيسى او ماسورة تغذية رئيسية على الوجهه .
** جميع المواسير الرئيسية داخل الحمامات (واحد بوصة) وجميع المواسير الفرعية للاجهزة الصحية للحمامات تغذية قطر ٤/٣ " .
** يتم عمل الاختبارات اللازمة لمواسير التغذية والصرف طبقا للكود المصري والشركة المنتجة وتعليمات جهاز الإشراف .

الاجمالي	المعر	الكمية	الوحدة	بيان الاعمال	البند
				<p>م . * يجب أن يكون صنوبر المياه يمكن استخدامه بواسطة قبضة يد مغلقة أو المعصر أو إلتواء المعصم . * المراحيض فى دورات المياه ذات المستخدم الواحد و الكبائن : * يجب أن يقع خط الوسط المراض على مسافى لا تقل عن ٤١٠ مم و لا تزيد عن ٤٦٠ مم من الجدار الجانبى . * يجب أن لا تقل المساحة الخالية المتواجدة حول المراض عن ١٥٢٠ مم من الجدار الجانبى و ١٤٢٠ مم من الجدار الخلفى . * يجب ألا يقل ارتفاع المراض عن ٤٢٠ مم و لا يزيد عن ٤٨٠ مم * يجب وضع مقبض إرتكاز لا يقل عن ١٠٧٠ مم طول على الجدار الجانبى بحيث يجب أن لا يبعد عن الجدار الخارجى بأكثر من ٣٠٠ مم ويجب أن يمتد ١٣٧٠ مم على الأقل من الجدار الخارجى . * يجب وضع مقبض الإرتكاز على ارتفاع لا يقل عن ٨٤٠ مم ، و لا يزيد عن ٩١٠ مم من الارض الى أعلى جزء من المقبض . * يجب وضع مقبض إرتكاز بطول لا يقل عن ٩١٠ مم على الحائط الخلفى ، بحيث يمتد من خط وسط المراض الى الحائط الجانبى بطول لا يقل عن ٣٠٠ مم و ٦١٠ مم على الجانب الأخر ويكون وضع مقبض الإرتكاز على ارتفاع لا يقل عن ٨٤٠ مم ، و لا يزيد عن ٩١٠ مم من الارض الى أعلى جزء من المقبض . * يجب ألا يزيد ارتفاع وحدة السيفون عن ١٢٢٠ مم . * يجب أن يتم التعامل مع السيفون بواسطة يد واحدة ولا يتطلب استخدام قبضة يد محكمة أو إلتواء المعصم . * يجب توافر المقبض على الجانب المفتوح من المراض . ** كبائن دورات المياه : * يجب أن يكون عرض باب الكابينة ٨١٠ مم على الأقل، فى حالة فتح الباب بزاوية ٩٠ . * يجب توفير مسافة كافية بجانب الباب (٤٦٠ مم على الأقل) ، و مسافة كافية أمام الباب (١٥٢٠ مم سم على الأقل) فى حالة فتح الباب للداخل * يجب أن يعلق الباب تلقائياً .</p>	

المدير العام

رئيس القسم

٣/٤

معد المقايمة م/ آيه صلاح

١٥/٤

١٥/٤

ZU5023PR02F01

الإدارة العامة للشئون الهندسية



مقايسة تقديرية عن : احلال وتجديد مدينة البطراوى (الأعمال الصحية) المرحلة الاولى الادوار
المميزة الدور الارضى والدور الاول والثانى علوى

بتم اعتماد جميع العينات من قبل لجنة الاشراف والادارة العامة للشئون الهندسية

- ** الأعمال الصحية : ملحوظه جميع المواسير الصرف والتغذية الداخلية محملة على الاجهزة الصحية (توريد او فك واعادة تركيب)
لاقرب عمود رئيسى او ماسورة تغذية رئيسية على الواجهه .
** جميع المواسير الرئيسية داخل الحمامات (واحد بوصة) وجميع المواسير الفرعية للاجهزة الصحية للحمامات تغذية قطر ٤/٣ " .
** يتم عمل الاختبارات اللازمة لمواسير التغذية والصرف طبقا للكود المصري والشركة المنتجة وتعليمات جهاز الاشراف .

البيد	بيان الاعمال	الوحدة	الكمية	السعر	الاجمالي
	* باب الكابينة يجب ان يكون مجهز من الداخل والخارج بمقبض لا يمكن استخدامه بيد واحدة مغلقة و كذلك القفل. * يجب الا يقل ارتفاع المقابض عن ٨٦٠ مم و لا يزيد عن ١٢٢٠ مم . * يجب توفير كابينة حمام لا يقل عرضها عن ١٥٢٠ مم . * فى حالة ان المراض متصل بالارض يجب ان لا يقل عمق الكابينة عن ١٥٠٠ مم، خالية من مساحة فتح الباب. * فى حالة ان المراض معلق يجب ان لا يقل عمق الكابينة عن ١٤٢٠ مم ، خالية من مساحة فتح الباب. * يجب ان تظل الكابينة محتفظة بنفس القياسات حتى فى حالة فتح الباب الى الداخل.				
١	اولا : الأعمال صحية أ- أعمال الصرف والتغذية بالمياه ١- مواسير تغذية أ- مواسير بروبلين قطر ١.٥ بوصة لزوم التغذية الرئيسية لدورات المياه بالمتر الطولى توريد وتركيب مواسير تغذية بروبلين قطر ١.٥ بوصة PN20 من نوعية معتمدة (روكسي او اكواثيرم او باننجر) او ما يعادلهم ويتم اعتماد العينة من لجنة اعتماد العينات من الإدارة الهندسية قبل التوريد والسعر محمل على البند تركيب (جلب لحام + اكواع روكسي او مايمثلها ١.٥ بوصة) والبند محمل عليه فك القديم وتسليمها للمخازن وكل ما يلزم للتركيب طبقا لأصول الصناعة والمواصفات الفنية وتعليمات جهاز الاشراف . كامل مما جملعه .	م/ط	١٧٠		
٢	ب- مواسير بروبلين تغذية قطر ٢ بوصة لزوم التغذية الرئيسية أسفل سطح الأرض بالمتر الطولى توريد وتركيب مواسير تغذية قطر ٢ بوصة PN20 من نوعية معتمده روكسي او مايمثلها والسعر محمل على البند تركيب (جلب لحام + اكواع روكسي او مايمثلها ٢ بوصة) ويتم اعتماد العينة من لجنة اعتماد العينات من الإدارة الهندسية قبل	م/ط	١٠٠		

العدير العام

رئيس القسم

١٣/٥/٢٠٢٣

معد المقايسة م. آله صلاح

ZU5023PR02F01



مقايمة تقديرية عن : احلال وتجديد مدينة البطاراوى (الأعمال الصحية) المرحلة الاولى الادوار
المميزة الدور الارضى والدور الاول والثانى علوى

بتم اعتماد جميع العينات من قبل لجنة الاشراف والادارة العامة للشئون الهندسية

- ** الاعمال الصحية : ملحوظه جميع المواسير الصرف والتغذية الداخلية محملة على الاجهزة الصحية (توريد او فك واعادة تركيب)
لاقرب عمود رليسى او ماسورة تغذية رئيسية على الواجهه .
** جميع المواسير الرئيسية داخل الحمامات (واحد بوصة) وجميع المواسير الفرعية للاجهزة الصحية للحمامات تغذية قطر ٤/٣ " .
** يتم عمل الاختبارات اللازمة لمواسير التغذية والصرف طبقا للكود المصرى والشركة المنتجة وتعليمات جهاز الاشراف .

البند	بيان الاعمال	الوحدة	الكمية	السعر	الاجمالى
	التوريد والبند محمل عليه فك القديم وتسليمها للمخازن ومحمل عليه كل القطع الخاصة وكل ما يلزم للتركيب طبقا للمواصفات الفنية وأصول الصناعة وتعليمات جهاز الاشراف . كامل مما جميعه .				
٣	٢- مواسير صرف أ- مواسير PVC قطر ٢ بوصة لزوم النفس لازالة الروائح (من الدور الاول العلوى حتى الخامس علوى) بالمتر الطولى توريد وتركيب مواسير PVC قطر ٢ بوصة لزوم أعمدة الصرف من نوعية معتمدة (روكسي او الشريف او كاسل) او ما يمثلهم ويتم اعتماد العينة من لجنة الاعتماد العينات من الإدارة الهندسية قبل التوريد على ألا يقل سمك الماسورة عن ٣ مم والبند يشمل الكيعان والمشتركات وفئة البند تشمل الوصول بالمواسير لأقرب غرف تفتيش وعمل الصيانه اللازمه بها لضمان إنسياب وسريان مياه الصرف لغرف التفتيش والأفقره واللحام الحار الأمريكي من أجود صنف وكذلك محمل عليه فك القديم وتسليمها للمخازن وكل ما يلزم للتركيب طبقا للمواصفات الفنية وتعليمات جهاز الاشراف . كامل مما جميعه .	م/ط	٣٥٠		
٤	ب- مواسير PVC قطر ٣ بوصة (اعمدة صرف الاحواض والمباول وغرف الشور ووصلات ربط سيفون الارضية باعمدة الحوض) بالمتر الطولى توريد وتركيب مواسير PVC قطر ٣ بوصة لزوم أعمدة الصرف من نوعية معتمدة (روكسي او الشريف او كاسل) او ما يمثلهم ويتم اعتماد العينة من لجنة الاعتماد العينات من الإدارة الهندسية قبل التوريد على ألا يقل سمك الماسورة عن ٤ مم والبند يشمل الكيعان والمشتركات وفئة البند تشمل الوصول بالمواسير لأقرب غرف تفتيش وعمل الصيانه اللازمه بها لضمان إنسياب وسريان مياه الصرف لغرف التفتيش والأفقره واللحام الحار الأمريكي من أجود صنف وكذلك محمل عليه فك القديم وتسليمها للمخازن وكل ما يلزم للتركيب طبقا للمواصفات الفنية وتعليمات جهاز الاشراف . كامل مما جميعه .	م/ط	٤٠٠		

المدير العام

رئيس القسم

معد المقايمة م/آك م/م

١٣/٤

١٥/٥/٢٠١٦



مقايسة تقديرية عن : احلال وتجديد مدينة البطراوي (الأعمال الصحية) المرحلة الاولى الادوار
المميزة الدور الارضى والدور الاول والثانى علوى

يتم اعتماد جميع العينات من قبل لجنة الاشراف والادارة العامة للشئون الهندسية

- ** الاعمال الصحية : ملحوظه جميع المواسير الصرف والتغذية الداخلية محملة على الاجهزة الصحية (توريد او فك واعادة تركيب)
لاقرب عمود رئيسى او ماسورة تغذية رئيسية على الواجهه .
** جميع المواسير الرئيسية داخل الحمامات (واحد بوصة) وجميع المواسير الفرعية للاجهزة الصحية للحمامات تغذية قطر ٤/٣ " .
** يتم عمل الاختبارات اللازمة لمواسير التغذية والصرف طبقا للكود المصري والشركة المنتجة وتعليمات جهاز الاشراف .

البند	بيان الاعمال	الوحدة	الكمية	السعر	الاجمالي
٥	<u>ج- مواسير PVC قطر ٤ بوصة (لزوم اعمدة العمل الخاصة بالمرحاض + اعمدة الجراجير لصرف مياه الامطار من الاسطح) بالمتر الطولى توريد وتركيب مواسير PVC قطر ٤ بوصة لزوم اعمدة الصرف من نوعية معتمدة روكسي او ما يماثلهما ويتم اعتماد العينة من لجنة الاعتماد العينات من الإدارة الهندسية قبل التوريد على ألا يقل سمك الماسورة عن ٥ مم والبند يشمل الكيعان والمشتركات وفئة البند تشمل الوصول بالمواسير لاقرب غرف تفتيش وعمل الصيانه اللازمه بها لضمان إنسياب وسريان مياه الصرف لغرف التفتيش والأقفزه واللحام الحار الأمريكي من أجود صنف وكذلك محمل عليه فك القديم وتسليمها للمخازن وكل ما يلزم للتركيب طبقا للمواصفات الفنية وتعليمات جهاز الاشراف . كامل مما جميعه .</u>	م/ط	١٠٠٠		
٦	<u>٣ - مواسير صرف تحت الأرض أ- مواسير PVC قطر ٤ بوصة تحت الأرض (لزوم خطوط الصرف الرئيسية) بالمتر الطولى توريد وتركيب مواسير PVC قطر ٤ بوصة تحت الأرض لزوم الصرف من نوعية معتمده (روكسي او الشريف او كاسل) او ما يماثلهم يتم اعتماد العينه من لجنة الاعتماد من الإدارة الهندسية قبل التوريد على ألا يقل سمك الماسوره عن ٥ مم ومحمل عليها الحفر والردم وعمل فرشة من الخرسانة العادية سمك ١٠ سم اسفل المواسير وطبقة من الرمل تحت المواسير سمك ٥ سم وإعادة الشيء لإصله والبند محمل عليه فك القديم وتسليمها للمخازن وكل ما يلزم للتركيب طبقا للمواصفات الفنية وتعليمات جهاز الاشراف . كامل مما جميعه .</u>	م/ط	١٠٠		
٧	<u>ب- مواسير PVC قطر ٦ بوصة تحت الأرض (لزوم خطوط الصرف الرئيسية) بالمتر الطولى توريد وتركيب مواسير PVC قطر ٦ بوصة تحت الأرض لزوم الصرف من نوعية معتمده (روكسي او الشريف او كاسل) او ما يماثلهم يتم اعتماد العينه من لجنة الاعتماد من الإدارة الهندسية قبل التوريد على ألا يقل سمك الماسوره عن ٥ مم ومحمل</u>	م/ط	٢٠٠		

المدير العام

رئيس القسم

معد المقايسة م/أب صلاح

ادارة الصيانة/ الادارة العامة للشئون الهندسية

ZU5023PRO2F01

٢٠٢٥



مقاييس تقديرية عن : احلال وتجديد مدينة البطراوي (الأعمال الصحية) المرحلة الاولى الادوار
المميزة الدور الارضى والدور الاول والثاني علوي

يتم اعتماد جميع العينات من قبل لجنة الاشراف والادارة العامة للشئون الهندسية

- ** الاعمال الصحية : ملحوظة جميع المواسير الصرف والتغذية الداخلية محملة على الاجهزة الصحية (توريد او فك واعادة تركيب)
لاقرب عمود رئيسي او ماسورة تغذية رئيسية على الواجه .
** جميع المواسير الرئيسية داخل الحمامات (واحد بوصة) وجميع المواسير الفرعية للاجهزة الصحية للحمامات تغذية قطر ٣/٤ " .
** يتم عمل الاختبارات اللازمة لمواسير التغذية والصرف طبقا للكود المصري والشركة المنتجة وتعليمات جهاز الاشراف .

البند	بيان الاعمال	الوحدة	الكمية	السعر	الاجمالي
	عليها الحفر والردم وعمل فرشاة من الخرسانة العادية سمك ١٠ سم اسفل المواسير وطبقة من الرمل تحت المواسير سمك ٥ سم وإعادة الشيء لإصله والبند محمل عليه فك القديم وتسليمها للمخازن وكل ما يلزم للتركيب طبقا للمواصفات الفنية وتعليمات جهاز الاشراف . كامل مما جميعه .				
٨	٤- سيفون أرضية (داخل كل دوره مياه داخلية) بالعدد توريد وتركيب سيفون أرضية PVC قطر ٣ بوصة من نوعيه معتمدة (روكسي او الشريف او كاسل) او ما يماثلهم ويتم اعتماد العينة قبل التركيب والبند يشمل تركيب غطاء من الإستالمنس مقاس ٢٠ * ٢٠ سم من اجود الاصناف غير قابل للصدأ يتم اعتماد العينه من لجنة الاعتماد من الاداره الهندسيه والبند محمل عليه كل مستلزمات التشغيل والصرف وفنة البند تشمل فك القديم وتسليمه لمخازن الجامعة والبند يشمل كل ما يلزم لتهو العمل طبقا لأصول الصناعة وتعليمات جهاز الاشراف . كامل مما جميعه .	بالعدد	٦٠		
٩	٥- جاليتراب (لزوم الدور الارضى لمنع ارتداد الراوانح) بالعدد توريد وتركيب جاليتراب بلاستيك ٤ بوصة من نوعيه معتمده (روكسي او الشريف او كاسل) او ما يماثلهم يتم اعتماد العينه من لجنة الاعتماد من الاداره الهندسيه قبل التوريد والبند محمل عليه الغطاء البلاستيك من نوعيه معتمده طبقا للمواصفات وتعليمات جهاز الاشراف . كامل مما جميعه .	بالعدد	٤٠		
١٠	٧- اشاء غرفة تفتيش بالعدد توريد وبناء غرفة تفتيش مقاسها من الداخل ٦٠ x ٦٠ سم ويعمق حتى ٦٠ سم , وتبنى حوائطها من الطوب الاسمنتي المعصمت بسمك ٢٥ سم وبمونة مكونة من ٣٠٠ كجم اسمنت مقاوم للأحماض/ ٣م رمل مع عمل فرشاة من الخرسانة العادية بمقاس أكبر من طول وعرض حوائط الغرفة من الخارج بمقدار ٢٠ سم وسمك ٣٠ سم مع بياض جوانب الغرفة من الداخل والخارج على طبقتين	بالعدد	٢٥		

المدير العام

رئيس القسم

٣/٤

معد المقاييس ٣/٤

محرر مقاييس



مقاييس تقديرية عن : احلال وتجديد مدينة البطراوى (الأعمال الصحية) المرحلة الاولى الادوار
المميزة الدور الارضى والدور الاول والثانى علوى

يتم اعتماد جميع العينات من قبل لجنة الاشراف والادارة العامة للشئون الهندسية

- ** الاعمال الصحية : ملحوظه جميع المواسير الصرف والتغذية الداخلية محملة على الاجهزة الصحية (توريد او فك واعادة تركيب)
لاقرب عمود رئيسى او ماسورة تغذية رئيسية على الواجهه .
** جميع المواسير الرئيسية داخل الحمامات (واحد بوصة) وجميع المواسير الفرعية للاجهزة الصحية للحمامات تغذية قطر ٤/٣ "
** يتم عمل الاختبارات اللازمة لمواسير التغذية والصرف طبقا للكود المصري والشركة المنتجة وتعليمات جهاز الاشراف .

البند	بيان الاعمال	الوحدة	الكمية	السعر	الاجمالي
	بمونة الاسمنت المقاوم للأحماض بنسبة ٣٠٠ كجم / ٣م رمل شاملة الطرطشة وإستدارة زوايا الأركان وخدمة طبقة الضهارة جيدا بالمحارة وتكون مونة قاعدة الغرفة الخرسانية مكونة من ٣٠٠،٨٠ م زلط فينو + ٣٠٠ كجم اسمنت مقاوم للأحماض وفئة البند تشمل تخليق المجاري في قاع الغرفة وايضا عمل وصلات مواسير الصرف للغرفة وعمل بياض مجاري القاع بنفس مونة البياض السابق ذكرها ومحمل على البند عزل الغرفة من الداخل والخارج وجهين متعامدين من البيتومين النقي على البار (سيروبلاست) أو ما يماثله مع نظافة الأسطح تماما قبل الدهان والبند يشمل توريد وتركيب غطاء GRC من عينة معتمدة من أجود الأنواع والحفر والردم برمال نظيفة ونقل المخلفات للمقلب العمومية طبقا للمواصفات الفنية وأصول الصناعة وتعليمات جهاز الاشراف . كامل مما جميعه .				
١١	٨- ترميم غرفة تفتيش بالعدد ترميم غرفة تفتيش وعمل كل ما يلزم من بياض لجوانب الغرفة من الداخل والخارج وإستدارة الأركان ومحمل على البند عزل الغرفة من الداخل والخارج وجهين متعامدين من البيتومين النقي على البار (سيروبلاست) أو ما يماثله مع نظافة الأسطح تماما قبل الدهان وتركيب غطاء GRC من عينة معتمدة من أجود الأنواع إذا لزم الأمر والبند محمل عليه نقل المخلفات للمقلب العمومية ونهوالعمل طبقا للمواصفات الفنية وتعليمات جهاز الاشراف . كامل مما جميعه .	بالعدد	٢٠		
١٢	ب- أعمال التجهيزات الصحية ١- مرحاض أفرنجي بالعدد توريد وتركيب مرحاض أفرنجي من أجود الأنواع من نوعه إيدبال ستاندر أو ما يماثلها من نوعية معتمده ويتم اعتماد العينة من لجنة اعتماد العينات من الإدارة الهندسية قبل التركيب محمل عليه مواسير تغذية بوصة ٤/٣ بوصة لاقرب محبس رئيسي ومواسير صرف لاقرب عمود رأسي والبند شامل كل الاكسسوارات الخاصة بالتشغيل من أجود الأنواع والبند محمل عليه صندوق الطرد	بالعدد	٤٥		

المدير العام

رئيس القسم

نعد المقاييس م آية صلاح



مقاييس تقديرية عن : احلال وتجديد مدينة البطراوى (الأعمال الصحية) المرحلة الاولى الادوار
المميزة الدور الارضى والدور الاول والثانى على

يتم اعتماد جميع العينات من قبل لجنة الاشراف والادارة العامة للشئون الهندسية

- ** الاعمال الصحية : ملحوظه جميع المواسير الصرف والتغذية الداخلية محملة على الاجهزة الصحية (توريد او فك واعادة تركيب)
لاقرب عمود رئيسى او ماسورة تغذية رئيسية على الواجهه .
** جميع المواسير الرئيسية داخل الحمامات (واحد بوصة) وجميع المواسير الفرعية للاجهزة الصحية للحمامات تغذية قطر ٤/٣ " .
** يتم عمل الاختبارات اللازمة لمواسير التغذية والصرف طبقا للكوود المصري والشركة المنتجة وتعليمات جهاز الاشراف .

البند	بيان الاعمال	الوحدة	الكمية	السعر	الاجمالي
	والسيديلى من نفس الماركة والبند محمل عليه فك القديم وتسليمه لمخازن الجامعة والبند يشمل عمل ما يلزم لنهوه العمل طبقا لأصول الصناعة وتعليمات جهاز الاشراف . كامل مما جميعه .				
١٣	٢- مياول بالعدد توريد وتركيب ميوالة من الصينى من أجود الأنواع من نوعية إيدىال ستاندر أو ما يماثلها من نوعيه معتمده ويتم اعتماد العينة من لجنة اعتماد العينات من الإدارة الهندسية قبل التوريد محمل عليه مواسير تغذية بوصة وحفنية ٤/٣ بوصة والصرف لأقرب عمود رأسى ، والبند محمل عليه كل مستلزمات التشغيل للتغذية والصرف والبند محمل عليه فك القديم وتسليمه لمخازن الجامعة والبند يشمل كل ما يلزم لنهوه العمل طبقا لأصول الصناعة وتعليمات جهاز الاشراف . كامل مما جميعه .	بالعدد	٤٠		
١٤	٣- أحواض الغسيل أ- حوض غسيل أوانى استانلس ستيل ساقط رخام (لزوم الاوفيس) بالعدد توريد وتركيب حوض غسيل أيدي ساقط رخام حسب المقاس والشكل المطلوب ويكون من أجود صنف من نوعية إيدىال ستاندر أو ما يماثلها من نوعية معتمده ويتم اعتماد العينة من لجنة الاعتماد من الإدارة الهندسية قبل التوريد محمل عليه مواسير تغذية بوصة وحفنية ٤/٣ بوصة حتى ماسورة التغذية الرئيسية مع عمل الاختبارات اللازمة وتغيير التالف منها وكذلك تركيب الخلاطات (خلاط كامل سخن وبارد) من نفس نوعية الحوض من عينة معتمده والسيفونات من أجود الأصناف والصرف لأقرب عمود رأسى والبند محمل عليه كل مستلزمات التشغيل للتغذية والصرف ، والبند محمل عليه الجرانيت (الفرصة سمك ٤ سم والفوانم سمك ٢ سم والمسافة بين الفوانم يحددها جهاز الاشراف) من عينه معتمده يتم اعتمادها قبل التوريد من لجنة الاعتماد وفئة البند تشمل تركيب زوايا من الحديد على شكل حرف L مقاس ٥ سم * ٥ سم * ٥ مم وتدعم على العائل بزاوية نفس المقاس ويحدد عددها جهاز الاشراف وتدهن	بالعدد	٣		

المدير العام

رئيس القسم

معد المقاييس ٣/١٢ صلاح

د/ح/ح

د/ح/ح



مقاييس تقديرية عن : احلال وتجديد مدينة البطراوى (الأعمال الصحية) المرحلة الاولى الانوار
المميزة الدور الارضى والدور الاول والثانى علوى

يتم اعتماد جميع العينات من قبل لجنة الاشراف والادارة العامة للشئون الهندسية

- ** الاعمال الصحية : ملحوظه جميع المواسير الصرف والتغذية الداخلية محملة على الاجهزة الصحية (توريد او فك واعادة تركيب) لأقرب عمود رئيسى او ماسورة تغذية رئيسية على الوجهه .
- ** جميع المواسير الرئيسية داخل الحمامات (واحد بوصة) وجميع المواسير الفرعية للاجهزة الصحية للحمامات تغذية قطر ٤/٣ "
- ** يتم عمل الاختبارات اللازمة لمواسير التغذية والصرف طبقا للكود المصري والشركة المنتجة وتعليمات جهاز الاشراف .

البند	بيان الاعمال	الوحدة	الكمية	السعر	الاجمالي
	بمادة مانعة للصدأ (وجهين) وفئة البند تشمل فك القديم وتسليمه لمخازن الجامعة والبند يشمل كل ما يلزم لنهوا العمل طبقا لأصول الصناعة وتعليمات جهاز الاشراف كامل مما جميعه				
١٥	ب- حوض غسيل أيدي ساقط رخام (لزوم دورات المياه) بالعدد توريد وتركيب حوض غسيل أيدي ساقط رخام حسب المقاس والشكل المطلوب ويكون من أجود صنف من نوعية إيدبال إستاندر أو ما يمثله من نوعية معتمدة ويتم اعتماد العينة من لجنة الاعتماد من الإدارة الهندسية قبل التوريد محمل عليه مواسير تغذية بوصة وحنفية ٤/٣ بوصة حتى ماسورة التغذية الرئيسية مع عمل الاختبارات اللازمة وتغيير التالف منها وكذلك تركيب الخلاطات (خلاط كامل سخن وبارد) من نفس نوعية الحوض من عينة معتمدة والسيفونات من أجود الأصناف والصرف لأقرب عمود رأسى والبند محمل عليه كل مستلزمات التشغيل للتغذية والصرف ، والبند محمل عليه الجرائت (القرصة سمك ٤ سم والقوائم سمك ٢ سم والمسافة بين القوائم يحددها جهاز الاشراف) من عينه معتمده يتم اعتمادها قبل التوريد من لجنة الاعتماد وفئة البند تشمل تركيب زوايا من الحديد على شكل حرف I مقاس ٥ سم * ٥ سم * ٥ مم وتدعم على المائل بزاوية نفس المقاس ويحدد عددها جهاز الاشراف وتدهن بمادة مانعة للصدأ (وجهين) وفئة البند تشمل فك القديم وتسليمه لمخازن الجامعة والبند يشمل كل ما يلزم لنهوا العمل طبقا لأصول الصناعة وتعليمات جهاز الاشراف كامل مما جميعه	بالعدد	٥٠		
١٦	ج- حوض غسيل أيدي نصف ركبى (معلق) (لزوم دورات المياه لذوى الاعاقه) بالعدد توريد وتركيب حوض غسيل أيدي ٢/١ ركبى حسب اللون والمقاس والشكل المطلوب ويكون من أجود صنف من نوعية إيدبال إستاندر أو ما يمثله من نوعية معتمده ويتم اعتماد العينة من لجنة الاعتماد من الإدارة الهندسية قبل التوريد محمل عليه مواسير تغذية بوصة وحنفية ٤/٣ بوصة حتى ماسورة التغذية الرئيسية مع عمل	بالعدد	٨		

المدير العام

رئيس القسم

شعد المقاييس ١٣/١٢ صلاح

ادارة الصيانة/ الادارة العامة للشئون الهندسية

ZU5023PR02F01



مقايمة تقديرية عن : احلال وتجديد مدينة البطر اوى (الأعمال الصحية) المرحلة الاولى الادوار
المميزة الدور الارضى والدور الاول والثانى علوى

يتم اعتماد جميع العينات من قبل لجنة الاشراف والادارة العامة للشئون الهندسية

- ** الاعمال الصحية : ملحوظه جميع المواسير الصرف والتغذية الداخلية محملة على الاجهزة الصحية (توريد او فك واعادة تركيب)
لاقرب عمود رئيسى او ماسورة تغذية رئيسية على الواجهه .
** جميع المواسير الرئيسية داخل الحمامات (واحد بوصه) وجميع المواسير الفرعية للاجهزة الصحية للحمامات تغذية قطر ٤/٣ " .
** يتم عمل الاختبارات اللازمة لمواسير التغذية والصرف طبقا للكود المصرى والشركة المنتجة وتعليمات جهاز الاشراف .

بيان الاعمال

البند

الاجمالي	السعر	الكمية	الوحدة	بيان الاعمال
				الاختبارات اللازمة وتغيير النالف منها وكذلك تركيب الخلاطات (خلاط كامل سخن وبارد) من نفس نوعية الحوض من عينة معتمدة والسيفونات من اجود الاصناف والصرف لأقرب عمود رأسي والبند محمل عليه كل مستلزمات التشغيل للتغذية والصرف والبند محمل عليه فك القديم وتسليمه لمخازن الجامعه طبقا للمواصفات الفنية وتعليمات جهاز الاشراف . كامل مما جميعه .
				ج- الإكسسوارات ١- المحابس أ- محبس ٤/٣ بوصه بروبلين دفن ايطالى (لزوم المحابس الفرعية للاحواض والمباول والمرحاض) بالعدد توريد وتركيب محبس بروبلين دفن ايطالى من اجود الأنواع ومن عينة معتمدة يتم اعتماد العينة من لجنة الاعتماد من ادارته الهندسيه قبل التوريد والفنة محمل عليها توريد وتركيب لأكور قطر ٤/٣ بوصه والبند محمل عليه فك القديم وتسليمه للمخازن طبقا للمواصفات الفنية وتعليمات جهاز الاشراف . كامل مما جميعه .
		٩٠	بالعدد	ب- محبس بوصه بروبلين دفن ايطالى (لزوم المحبس الرئيسي لدورات المياه) بالعدد توريد وتركيب محبس بروبلين دفن ايطالى من اجود الأنواع ومن عينة معتمدة يتم اعتماد العينة من لجنة الاعتماد من ادارته الهندسيه قبل التوريد والفنة محمل عليها توريد وتركيب لأكور قطر ٤/٣ بوصه والبند محمل عليه فك القديم وتسليمه للمخازن طبقا للمواصفات الفنية وتعليمات جهاز الاشراف . كامل مما جميعه .
		٢٥	بالعدد	ج- محبس ١,٥ بوصه بروبلين سكينه (لزوم الخط الرئيسى للتغذية) بالعدد توريد وتركيب محبس بروبلين سكينه ١,٥ بوصه (روكسي او اكواثيرم او باننجر) او ما يماثلهم من اجود الأنواع ومن عينة معتمده والفنة محمل عليها توريد وتركيب لأكور قطر ١,٥ بوصه والبند محمل عليه فك القديم وتسليمه لمخازن الجامعه طبقا للمواصفات الفنية وتعليمات جهاز الاشراف . كامل مما جميعه .
		١٤	بالعدد	١٧ ١٨ ١٩

المدير العام

رئيس القسم

معد المقايمة ١١/٣ صلاح

ادارة الصيانة/ الادارة العامة للشئون الهندسية

ZU5023PR02F01



مقاييس تقديرية عن : احلال وتجديد مدينة البطراوى (الأعمال الصحية) المرحلة الاولى الادوار
المميزة الدور الارضى والدور الاول والثاني علوى

يتم اعتماد جميع العينات من قبل لجنة الاشراف والادارة العامة للشئون الهندسية

- ** الاعمال الصحية : ملحوظه جميع المواسير الصرف والتغذية الداخلية محملة على الاجهزة الصحية (توريد او فك واعادة تركيب)
لاقرب عمود رئيسى او ماسورة تغذية رئيسية على الواجه .
** جميع المواسير الرئيسية داخل الحمامات (واحد بوصة) وجميع المواسير الفرعية للاجهزة الصحية للحمامات تغذية قطر ٤/٣ " .
** يتم عمل الاختبارات اللازمة لمواسير التغذية والصرف طبقا للكواد المصري والشركة المنتجة وتعليمات جهاز الاشراف .

الهند	بيان الاعمال	الوحدة	الكمية	السعر	الاجملى
	الفنيه وتعليمات جهاز الاشراف . كامل مما جميعه .				
٢٠	٢- الحنفيات (لزوم غسيل الارضيات) بالعدد توريد وتركيب حنفيه نحاس بلية من اجود الأنواع ومن عينه معتمدة يتم اعتماد العينه من لجنة الاعتماد من الاداره الهندسيه قبل التوريد مطليه بالنيكل ، قطر ٢/١ بوصة والبند محمل عليه فك القديم وتسليمه للمخازن طبقا للمواصفات الفنيه وتعليمات جهاز الاشراف . كامل مما جميعه .	بالعدد	٢٥		
٢١	٣- دوش خلاط (لزوم غرف الشور) بالعدد توريد وتركيب خلاط عادي ودوش وماسورة حديد قطر ٤/٣ بوصه وطلسه من اجود الأنواع من نوعية جولدي او ما يماثلها ومن عينه معتمدة يتم اعتماد العينه من لجنة الاعتماد من الاداره الهندسيه قبل التوريد والبند محمل عليه فك القديم وتسليمه لمخازن الجامعة والبند محمل عليه الكيعان والوصلات وكل ما يلزم لنهوه العمل طبقا للمواصفات الفنيه وتعليمات جهاز الاشراف . كامل مما جميعه .	بالعدد	٤٠		
٢٢	٤- بلاعة شور (لزوم تصريف مياه غرف الشور) بالعدد توريد وتركيب بلاعة شور (مجرى الشاور) من اجود الانواع من عينة معتمدة تعتمد قبل التوريد مصنوعة من ستانلس ستيل ٣٠٤ المقاوم للصدأ محمل عليه غطاء يمكن وضع بلاطة الأرضية المستخدمة في الحمام فوقه وفئة البند تشمل مانع الارتداد (تحتوي على بلف لمنع رجوع الروائح الكريهة او الحشرات من مواسير الصرف إلى الحمام) ويكون شكله مستطيل بطول ٣٠ سم وعرض ١٠ سم والبند محمل عليه كل ادوات التنبيت والتحبيش وكل ما يلزم لنهوه البند ومحمل على البند فك القديم وتسليمه لمخازن الجامعة والبند محمل عليه الكيعان والوصلات وكل ما يلزم لنهوه العمل طبقا للمواصفات الفنيه وتعليمات جهاز الاشراف . كامل مما جميعه .	بالعدد	٤٥		
٢٣	٤ - حواجز مياول بالمتر المسطح توريد وتركيب حواجز رخام للمياول من اجود الأنواع	م	٢	٤٠	

المدير العام

رئيس القسم

شعد المقاييس م/ ايه صلاح

ادارة الصيانة/ الادارة العامة للشئون الهندسية

ZU5023PR02F01



مقايمة تقديرية تطوير مدينة البطاروى

يتم اعتماد جميع العينات من قبل الإدارة العامة للشئون الهندسية

البيد	م	بيان الاعمال	الوحدة	الكمية	السعر	الاجمالي
١		توريد وتركيب أعمال مواسير شبكة الاطفاء من مواسير الصلب الأسود سيمليس جدول ٤٠ شاملة القطع الخاصة من الأنواع والتهيئات والجلب والنقصات والدهانات من اجود الأنواع بالسوق المحلي ووسائل التعليق والتدعيم والاختبارات طبقا للرسومات وتوصيات هيئة NFPA واعتماد الدفاع المدني قطر ٦ بوصة	م/ط	٦٠		
٢		توريد وتركيب أعمال مواسير شبكة الاطفاء من مواسير الصلب الأسود سيمليس جدول ٤٠ شاملة القطع الخاصة من الأنواع والتهيئات والجلب والنقصات والدهانات من اجود الأنواع بالسوق المحلي ووسائل التعليق والتدعيم والاختبارات طبقا للرسومات وتوصيات هيئة NFPA واعتماد الدفاع المدني قطر ٤ بوصة	م/ط	٢٥٠		
٣		توريد وتركيب أعمال مواسير شبكة الاطفاء من مواسير الصلب الأسود سيمليس جدول ٤٠ شاملة القطع الخاصة من الأنواع والتهيئات والجلب والنقصات والدهانات من اجود الأنواع بالسوق المحلي ووسائل التعليق والتدعيم والاختبارات طبقا للرسومات وتوصيات هيئة NFPA واعتماد الدفاع المدني قطر ٢,٥ بوصة	م/ط	٢٢		
٤		توريد وتركيب أعمال مواسير شبكة الاطفاء من مواسير الصلب الأسود سيمليس جدول ٤٠ شاملة القطع الخاصة من الأنواع والتهيئات والجلب والنقصات والدهانات من اجود الأنواع بالسوق المحلي و وسائل التعليق والتدعيم والاختبارات طبقا للرسومات وتوصيات هيئة NFPA واعتماد الدفاع المدني قطر ٦ بوصة	م/ط	٢٢		
٥		توريد وتركيب أعمال مواسير شبكة الاطفاء من مواسير hdpe (حبيش) (sd11) شاملة القطع الخاصة من الأنواع والتهيئات والجلب والنقصات والدهانات مع الحفر والردم وارجاع الشيء لاصلة وكل ما يلزم لنهوا الاعمال على اكمل وجه والاختبارات و طبقا للرسومات وتوجيهات المهندس المشرف قطر ٦ بوصة	م/ط	٦٠		
٦		توريد و تركيب محبس عزل و محبس عدم رجوع قطر ٦ بوصة من نوع ul- fm ضغط ٢٥ بار	بالعدد	١		
٧		توريد وتركيب أعمال مواسير شبكة الاطفاء من مواسير hdpe (حبيش) (sd11) شاملة القطع الخاصة من الأنواع والتهيئات والجلب والنقصات والدهانات مع الحفر والردم وارجاع الشيء لاصلة وكل ما يلزم لنهوا الاعمال على اكمل وجه والاختبارات و طبقا للرسومات وتوجيهات المهندس المشرف قطر ٤ بوصة	م/ط	١٠٠		
٨		بالعدد توريد وتركيب واختبار صندوق حريق طبقا لمتطلبات ومواصفات الدفاع المدني بالمنطقة من الصاج والمعالج ضد الصدا مدهون بدهان اليكتروستاتيك ابعاده من الصاج سمك لا يقل عن ١,٥ مم كامل بجميع مشتملاته والبند يشمل الحنفية قطر ٢,٥ بوصة من النحاس (بالقاريا- نافكو) وخرطوم من الكتان بطول ٣٠ متر والتشويرى متعدد ٣ مراحل للربط عليه عدد ١ بكره للخراطيم ١ بوصة متحركة ١٨٠ درجة بداخل الصندوق و حنفية ١ بوصة نحاس (بالقاريا-نافكو) ومحمل ايضا محبس صيانة ٢,٥ بوصة ضغط ١٦ جوى (جايكومينى-كران) ويشمل ايضا محبس عزل ١ بوصة من النحاس (جايكومينى-كران) ومحمل على لبند طفاية بوردرة ٦ كجم (بالقاريا- نافكو) ومحمل على البند كل ما يلزم للربط على خط الحريق وطبقا للمواصفات واصول الصناعة على ان تقدم عينة للاعتماد قبل التوريد كامل مما جميعه وطبقا للمواصفات الفنية واصول الصناعة	بالعدد	٣٠		

مهندس
١٥/٥/٢٠١٥رئيس
١٥/٥/٢٠١٥



مقاييس تقديرية تطوير مدينة البتراوى

يتم اعتماد جميع العينات من قبل الإدارة العامة للشئون الهندسية

البند	م	بيان الاعمال	الوحدة	الكمية	السعر	الاجمالي
٩		بالعدد توريد وتركيب واختبار صندوق حريق طبقاً لمتطلبات ومواصفات الدفاع المدني بالمنطقة من الصاج والمعالج ضد الصدا مدهون بدهان اليكتروستاتيك ابعاده من الصاج سمك لا يقل عن ١,٥ مم كامل بجميع مشتملاته والبند يشمل الحنفية قطر ٢,٥ بوصة من النحاس (بالقربا- نافكو) وخرطوم من الكتان بطول ٣٠ متر والبشوري متعدد ٣ مراحل للربط عليه ومحمل على البند كل ما يلزم للربط على خط الحريق وطبقاً للمواصفات وأصول الصناعة على ان تقدم عينة للاعتماد قبل التوريد كامل مما جميعه وطبقاً للمواصفات الفنية وأصول الصناعة	بالعدد	٢		
١٠		توريد وتركيب محابس (Automatic air vent valve)، بالعدد توريد وتركيب واختبار محبس تفرغ الهواء ويجب أن تكون معتمدة من L1 أو FM مع تركيب محبس عزل ١ بوصة (جاكوميبي - كران) مصممة للتركيب على نهايات الصواعد ونهايات شبكات المواسير والبند شامل كافة مشتملات التركيب والقطع المخصصة وكل ما يلزم للتركيب والتشغيل والاختبار طبقاً ل (NFPA) وعمل كل ما يلزم لتتو العمل تهاو تاماً طبقاً للمواصفات الفنية و الرسومات التنفيذيه وأصول الصناعة وتعليمات المهندس المشرف	بالعدد	*		

المدير العام

مدير الإدارة

المهندس

مقاييسه اعاده تاهيل مدينة الطلبة بمجمع البطراوى بجامعة الزقازيق
المواصفات الفنية

إنذار الحريق

م	الوصف	الوحدة	الكمية	السعر	الإجمالي
١	لوحة إنذار الحريق ٥ لوب معنونة توريد وتركيب وبرمجة وتشغيل لوحة إنذار حريق ديجتال ٥ لوب هني ويل او مايمثلها معنونة للتشغيل والتحكم كاملة بالبطارية واللوحه من أجود الأنواع معتمدة UL, FM مع تقديم أصل الكنولوجات وكامل مجاميعه. و البند يشمل تدريب العمالة و تعليق لوحة بكيفية التشغيل العادي و في حالة وجود انذار و خربطة باماكن الحساسات و الكواسر بجانب اللوحه كما يتم صل as built للنظام كامل و تسليمه للإدارة الهندسية	عدد	١		
٢	حساس دخان ضوئي معنون بالقاعدة: توريد وتركيب وتشغيل الحساس بما يتوافق مع كود الحريق ومحمل على البند كابلات التغذية ضد الحريق ٢م ١,٥×٢ شيلد داخل مواسير ٢٠م PVC مقاوم للحريق بيت الهندسة أو مايمثلها ومزودة بقاعدة منفصلة ومتعددة الاستخدام والبند كامل مما جميعه ويشمل كافة مايلزم للتثبيت مع وضع بطاقة بالرقم بشكل واضح مع تدريب العمالة على التشغيل والبند كامل مما جميعه.	عدد	٢٤٠		
٣	حساس حراري معنون بالقاعدة: توريد وتركيب وتشغيل الحساس بما يتوافق مع كود الحريق ومحمل على البند كابلات التغذية ضد الحريق ٢م ١,٥×٢ شيلد داخل مواسير ٢٠م PVC مقاوم للحريق بيت الهندسة أو مايمثلها ومزودة بقاعدة منفصلة ومتعددة الاستخدام والبند كامل مما جميعه ويشمل كافة مايلزم للتثبيت مع تدريب العمالة على التشغيل مع وضع بطاقة بالرقم بشكل واضح والبند كامل مما جميعه.	عدد	٢٥		
٤	زر استدعاء يدوي معنون (كاسر) بغطاء حماية: توريد وتركيب وتشغيل الحساس بما يتوافق مع كود الحريق ومحمل على البند كابلات التغذية ضد الحريق ٢م ١,٥×٢ شيلد داخل مواسير ٢٠م PVC مقاوم للحريق بيت الهندسة أو مايمثلها ومزودة بقاعدة منفصلة ومتعددة الاستخدام والبند كامل مما جميعه ويشمل كافة مايلزم للتثبيت مع تدريب العمالة على التشغيل مع عمل مخطط يعلق بكيفية التشغيل العادي وفي حالة وجود انذار على ذلك والبند كامل مما جميعه.	عدد	٢١		
٥	سارينة معنونة بفلاشر بالقاعدة توريد وتركيب وتشغيل سارينة (جرس) انذار حريق ٩٠ ديسبل كاملة بدوائر التغذية بما يتوافق مع كود الحريق ومحمل على البند كابلات التغذية ضد الحريق ٢م ١,٥×٢ شيلد داخل مواسير ٢٠م PVC مقاوم للحريق بيت الهندسة أو مايمثلها	عدد	٨		
٦	كابل الربط كهرباء السويدى او ما يمثلها لربط اللوحه الانذار بلوحه الكهرباء الرئيسية بشكل مباشر بمفتاح منفصل داخل اجرية مناسبة حسب تعليمات مهندس الكهرباء	بالمقطوعة	١		
٧	توريد و تركيب كترولر لربط لوحه الانذار بالمصعد	بالعدد	٢		

اعمال الصوتيات

أ. م. الزقازيق
٢٠٢٠

أ. م. الزقازيق

أ. م. الزقازيق



جامعة الزقازيق
الإدارة العامة للشئون الهندسية
قسم التقنية

		٥٥	بالعدد	سماعات ٦ وات على الأقل : قدره لا تقل عن ٦ وات RMS تعمل فولت و اوم Input voltage: 70V/100V Frequency response 70Hz-18kHz, maximum SPL. 100±2dB قطر لا يقل عن ١٥ سم	١
		٥٥	بالعدد	دائرة سماعات حتى بواط التجميع : توريد و تركيب و تشغيل دائرة توصيل سماعات سلك ٠,٧٥x٢ على الاقل السويدي او ما يماثلها داخل اجربة مناسبة بلون مخالف للون اجربة الكهرباء و بقية الانظمة يتم تثبيتها في السقف الخرساني على ان تكون التمديدات بعيدة عن تمديدات الكهرباء و محمل على البند كل ما يلزم للتثبيت و التركيب و التوصيل	٢
		٤	بالعدد	صاعد صوتيات : توريد و تركيب صاعد صوتيات ١x٢ مم ميلد السويدي او ما يماثلها من البواط و حتى رالك الصوتيات داخل تراسي مخلفن على الساخن على ان تكون التمديدات بعيدة عن تمديدات الكهرباء و محمل على البند كل ما يلزم للتثبيت و التركيب و التوصيل	٣
		١	بالعدد	اميلفاير ٤٨٠ وات على الأقل : قدرة الخرج لا تقل عن ٤٨٠ وات تاو او اوجا من اجود الانواع بالسوق يعمل على التيار المتغير ٢٢٠ فولت / ٥٠ هرتز مدى التردد لا يقل عن ٦٠ دك/ث حتى ١٥ ك/دك الدخل لا يقل عن اربعة 4 MIXING INPUT بدعم تشغيل USB والذاكره و التوصيل بالكمبيوتر او DVD خرج السماعات عالي (١٠٠ فولت) ومتوسط (٧٠ فولت) و مباشر ١٦/٤ اوم مزود بحماية ضد القصر و مزود بالمفاتيح وللمبات البيان اللازمة و مزود بمروحة تهويه - محمل على البند كابلات التوصيل و كل ما يلزم للتوصيل و التشغيل	٤
		١	بالعدد	مايك سلكي : مايك يد سلكي حساس اوجا او مايمائله من اجود الانواع بكابل لا يقل عن ١٠ م	٥
		١	بالعدد	راك معدني ١٢ يو + مثبت جهد ١,٥ ك ف ا الباب : زجاجي يتضمن مفتاح قفل و مروحة مع إمكانية تزويد مروحة ٢ لوحات جانبيهه قابلة للإزالة ياور استرپ ٦ اونليت ١٦ امبير - ٣٥٠٠ وات الضمان : سنة	٦
اعمال التلفزيونات					
		٣	بالعدد	تلفزيون برسيفر: • 75-Inch at least 4K Smart TV • يشمل البند رسيفر خارجي و كابلات التوصيل و كابل التوصيل لنقطة التلفزيون • يشمل البند حامل مثبت على الحائط بشكل مناسب للريموت	٧

رئيس قسم
التقنية

أحمد الراتب

إ. س. م. م. م. م.
م. م. م. م. م.



• الوحدة تشمل جميع الكبلات اللازمة للتشغيل و الربوت				
٢	وحدة تعليق على الحائط مناسبة لشاشة ٧٥ بوصة شديدة التحمل	بالعدد	٣	
٣	واقى شاشة للتلفزيون ضد الكسر و التلف مقاس ٧٥ بوصة على الأقل شامل ادوات التثبيت من اجود الانواع	بالعدد	٣	
٤	طبق ارسال ب LNB رباعي محمل على البند كل ما يلزم للتثبيت و التركيب و ضبط الارسال	بالعدد	١	
٥	دائرة تغذية للتلفزيون : توريد و تركيب دائرة تلفزيون RGII ثرياكس او ما يمثالها داخل اجربة مناسبة بيت الهندسة او ما يمثالها شاملة الوتر و العلبة و الشاشة و نقطة التوصيل و محمل على البند كل ما يلزم للتركيب و التوصيل	بالعدد	٣	

ملحوظة:

- جميع الاطوال و الكميات الواردة بالكراسة تقريبيه و على الشركة التقدم بحل متكامل يفى بالغرض المطلوب بعد المعاينة .
- ويتم التركيب تحت اشراف اللجنة المكلفة من قبل الادارة الهندسية بالجامعة.

المدير العام

مسئول التقنية

١٢ اصل لمرارة

مهندس

أسامة السيد

مقاييس تقديرية للأعمال الكهربائية
تأهيل مدينة البطاروي بالمدينة الجامعية (٣ أدوار)

م	بيان الاعمال	الوحدة	الكمية	المعر	الإجمالي
١	بالعدد: توريد وتركيب واختبار وحدة إضاءة دائرية ليد Down light قدرة لا تقل ٢٤ وات من النوع البارز من انتاج السويدي او ما يمثله في الجودة والفئة تشمل كل ما يلزم للتوريد والتركيب حسب المواصفات الفنية واصول الصناعة والبند كامل مما جميعه	عدد	٧٤٥		
٢	بالعدد: توريد وتركيب واختبار وحدة إضاءة دائرية ليد Down light قدرة لا تقل ٢٤ وات من النوع الغاطس للأسقف المعلقة من انتاج السويدي او ما يمثله في الجودة للبلاكونات والمنخل والفئة تشمل كل ما يلزم للتوريد والتركيب حسب المواصفات الفنية واصول الصناعة والبند كامل مما جميعه	عدد	١٢٠		
٣	بالمتر الطولي: توريد وتركيب شريط ليد بروفايل من انتاج السويدي او ما يمثله في الجودة داخل جراب من الألمونيوم بمساحة مقطع لا تقل عن ٧*٢٤م و قدرة لا تقل عن ١٠ وات / م للتركيب في أسقف الطرقات ومحمل على البند الدرايفر اللازم لتشغيل الليد والفئة تشمل كل ما يلزم للتوريد والتركيب حسب المواصفات الفنية واصول الصناعة والبند كامل مما جميعه	م/ط	٧٠٠		
٤	بالعدد: توريد وتركيب واختبار مسوت غاطس دائري بقدرة لا تقل عن ٥ وات للطرقات من انتاج السويدي او ما يمثله في الجودة والفئة تشمل كل ما يلزم للتوريد والتركيب حسب المواصفات الفنية واصول الصناعة والبند كامل مما جميعه	عدد	٣٣٢		
٥	بالعدد: توريد وتركيب واختبار وحدة إضاءة حائط ليد للتركيب اعلى السرير قدرة لا تقل ٣*٢ وات من النوع البارز من انتاج السويدي او ما يمثله في الجودة والفئة تشمل كل ما يلزم للتوريد والتركيب حسب المواصفات الفنية واصول الصناعة والبند كامل مما جميعه	عدد	٢٥٦		
٦	بالعدد: توريد وتركيب شفاط بأبعاد لا تقل عن ٣٠*٣٠ سم انتاج توريندو او ما يمثله ومحمل على البند البريزة المجاورة للشفاط والبند كامل مما جميعه	عدد	٦٢		
٧	بالعدد: توريد وتركيب واختبار بريزة كهربائية طراز شوكو أحادية ١٦ امبير ٢٢٠ فولت ٣ طرف (مجوفة) انتاج بنشينو ماتكس او ما يمثله في الجودة والبند يشمل كل ما يلزم للتوريد والتركيب طبقاً للمواصفات	عدد	١٦٠٠		
٨	بالعدد: توريد وتركيب واختبار مفتاح انازة مفرد او مزدوج او ثلاثي انتاج بنشينو ماتكس او ما يمثله في الجودة والبند يشمل القطعة والوجه والعلبة والشاسيه وكل ما يلزم للتوريد والتركيب طبقاً للمواصفات	عدد	٤٠٠		
٩	بالعدد: توريد وتركيب واختبار دائرة تغذية عدة مخارج انازة بأسلاك نحاس معزول ٢*٢ مم انتاج السويدي او ما يمثله داخل ماسورة PVC داخل الحائط لانتاج بيت الهندسة او ما يمثله وذلك من الكشافات حتى لوحة التوزيع مرورا بمفاتيح الإنارة ومحمل على البند جميع ادوات الشد والتثبيت والتجميع واي اعمال تكسير اذا تطلب الأمر على الا تزيد عدد المخارج في الدائرة الواحدة عن ١٠ مخارج والبند وكامل مما جميعه.	عدد	١٢٠		
١٠	بالعدد: توريد وتركيب واختبار دائرة تغذية ديفياتير لعدة مخارج انازة للطرقات والسلالم بأسلاك نحاس معزول ٢*٢ مم انتاج السويدي او ما يمثله داخل ماسورة PVC داخل الحائط لانتاج بيت الهندسة او ما يمثله وذلك من الكشافات حتى لوحة التوزيع مرورا بمفاتيح الإنارة ومحمل على البند جميع ادوات الشد والتثبيت والتجميع واي اعمال تكسير اذا تطلب الأمر على الا تزيد عدد المخارج في الدائرة الواحدة عن ١٠ مخارج والبند وكامل مما جميعه.	عدد	١٢		

المدير العام

مدير قسم الكهرباء

مهندس


مقاييس تقديرية للأعمال الكهربائية
تأهيل مدينة البطاروي بالمدن الجامعية (٣ أدوار)

م	بيان الاعمال	الوحدة	الكمية	السعر	الإجمالي
١١	بالعدد: توريد وتركيب وتشغيل واختبار دائرة لتغذية مخرج تكييف بأسلاك نحاس معزول ٦×٣ مم ٢ انتاج السويدي او ما يمثله داخل ماسورة PVC داخل الحائط انتاج بيت الهندسة او ما يمثله حتى لوحة التوزيع مباشرة ومحمل على البند مقناح فصل على الحمل ٢٠ أمبير وكافة ما يلزم طبقا للمواصفات الفنية وأصول الصناعة والبند كامل مما جميعه	عدد	١٣٠		
١٢	بالعدد: توريد وتركيب واختبار دائرة فرعية لتغذية عدة مأخذ كهربية بأسلاك نحاس معزول ٤×٣ مم ٢ انتاج السويدي او ما يمثله داخل ماسورة PVC داخل الحائط انتاج بيت الهندسة او يمثله وذلك من المخارج وحتى لوحة التوزيع ومحمل على البند كل ما يلزم من ادوات التثبيت وغطب الشد أو الاتصال واي اعمال تكسير اذا تطلب الأمر مع التثبيت الجيد وكافة ما يلزم طبقا للمواصفات الفنية وأصول الصناعة على الا تزيد عدد المخارج في الدائرة الواحدة عن ١٠ مخارج والبند كامل مما جميعه.	عدد	٢٥٠		
١٣	بالعدد: توريد وتركيب لوحة توزيع رئيسية للمبنى انتاج ABB او ما يمثله من الصاج سمك لا يقل عن ٢مم مدهون بالإلكتر و ستاتيك واللوحة كاملة بالابارات النحاسية واللوحة مزودة بابواب امامية وتكون ابعاد اللوحة مناسبة لمحتوياتها مع اعتماد مخططات اللوحة من لجنة الاعتماد قبل التصنيع والتوريد والتركيب مع التثبيت ومزودة بأجهزة القياس الديجتال والمفاتيح واللوحة حسب ما هو مدرج بالبنود و مزودة ببلارة للتعادل وأخرى ممتلئة لها للأرضي المحلي وان لا تزيد الكثافة التيارية للابارات الأساسية والمحملة عن ١,٥ أمبير/مم ² والبند محمل عليه كل ما يلزم لتركيب وتشغيل اللوحة وتعمل على جهد ٢٨٠ / ٢٢٠ فولت وتكون نسبة الإشغال لا تزيد عن ٦٠٪ من حجم اللوحة واللوحة كاملة مما جميعه ومركب عليها الاتي عدد ٣ لمبة بيان ١ جهاز قياس الجهد بين الغازات وبعضها وبين الغازات والتعادل والأمبير ديجيتال ١ قاطع عمومي ثلاثي اتوماتيك سعة ١٠٠٠ أمبير وبسعة قطع ٥٠ ك أ وبحماية حرارية متغيرة ومغناطيسية متغيرة MCCB ٧ قاطع ثلاثي التوماتيك سعة ٤٠٠ أمبير وبسعة قطع ٣٦ ك أ وبحماية حرارية متغيرة ومغناطيسية ثابتة MCCB ٤ قاطع ثلاثي التوماتيك سعة ١٢٥ أمبير وبسعة قطع ٣٦ ك أ وبحماية حرارية متغيرة ومغناطيسية ثابتة MCCB ٤ قاطع ثلاثي اتوماتيك سعة ٦٣ أمبير وبسعة قطع ٣٦ ك أ وبحماية حرارية متغيرة ومغناطيسية ثابتة MCCB واللوحة كاملة مما جميعه حسب المواصفات ومحمل عليها جميع اعمال الحفر والنقر والتثبيت مع إعادة الوضع لأصله	عدد	١		
١٤	بالعدد: توريد وتركيب لوحة توزيع عمومية بالأدوار انتاج ABB او ما يمثله حسب المواصفات السابقة ومركب عليها الآتي :-	عدد	٣		

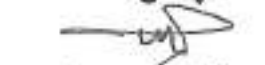
المدير العام

مدير قسم الكهرباء

مهندس


ب. ل. م.
ب. ل. م.




د. م. م. م.

مقاييس تقنية للأعمال الكهربائية
تأهيل مدينة البطراوي بالمدن الجامعية (٣ أدوار)

م	بيان الاعمال	الوحدة	الكمية	المس	الإجمالي
	عدد ٣ لمبة بيان ١ جهاز قياس الجهد بين الفازات وبعضها وبين الفازات والتعادل والأمبير ديжитال ١ قاطع عمومي ثلاثي اتوماتيك سعة ٣٢٠ امبير وسعة قطع ٣٦ ك أ وبحماية حرارية متغيرة ومقاطيسية ثابته MCCB ٢ قاطع ثلاثي اتوماتيك سعة ٢٠٠ امبير وسعة قطع ٣٦ ك أ وبحماية حرارية متغيرة ومقاطيسية ثابته MCCB ٣ قاطع ثلاثي اتوماتيك سعة ١٦٠ امبير وسعة قطع ٣٦ ك أ وبحماية حرارية متغيرة ومقاطيسية ثابته MCCB ٣ قاطع ثلاثي اتوماتيك سعة ١٠٠ امبير وسعة قطع ٣٦ ك أ وبحماية حرارية متغيرة ومقاطيسية ثابته MCCB واللوحة كاملة مما جميعه حسب المواصفات ومحمل عليها جميع اعمال الحفر والنقر والتثبيت مع إعادة الوضع لأصلة				
١٥	بالعدد: توريد وتركيب لوحة توزيع فرعية للتكيف بالأدوار انتاج ABB او مايمثله حسب المواصفات السابقة ومركب عليها الآتي: - عدد ٣ لمبة بيان ١ قاطع ثلاثي اتوماتيك سعة ١٦٠ امبير وسعة قطع ٣٦ ك أ وبحماية حرارية متغيرة ومقاطيسية ثابته MCCB ٣٦ قاطع مفرد اتوماتيك من ٣٢-٤٠ امبير وسعة قطع ٦ك أ MCB واللوحة كاملة مما جميعه حسب المواصفات ومحمل عليها جميع اعمال الحفر والنقر والتثبيت مع إعادة الوضع لأصلة	عدد	٥		
١٦	بالعدد: توريد وتركيب لوحة توزيع فرعية للبرايز بالأدوار انتاج ABB او مايمثله حسب المواصفات السابقة ومركب عليها الآتي: - عدد ٣ لمبة بيان ١ قاطع ثلاثي اتوماتيك سعة ١٢٥ امبير وسعة قطع ٣٦ ك أ وبحماية حرارية متغيرة ومقاطيسية ثابته MCCB ٤٨ قاطع مفرد اتوماتيك من ٢٥-٤٠ امبير وسعة قطع ٦ك أ MCB واللوحة كاملة مما جميعه حسب المواصفات ومحمل عليها جميع اعمال الحفر والنقر والتثبيت مع إعادة الوضع لأصلة	عدد	٦		
١٧	بالعدد: توريد وتركيب لوحة توزيع فرعية للإضاءة بالأدوار انتاج ABB او مايمثله حسب المواصفات السابقة ومركب عليها الآتي: -	عدد	٦		

المدير العام

مدير قسم الكهرباء

مهندس



مقاييس تقديرية للأعمال الكهربائية
تأهيل مدينة البتراوي بالمدينة الجامعية (٣ أدوار)

م	بيان الاعمال	الوحدة	الكمية	السعر	الإجمالي
	عدد ٣ لمبة بيان ١ قاطع ثلاثي التوماتيك سعة ٨٠ أمبير وسعة قطع ٣٦ ك أ وحماية حرارية متغيرة ومقاوميسية ثابته MCCB ٢٤ قاطع مفرد اتوماتيك من ١٠-٢٥ أمبير وسعة قطع ٦ ك أ MCB واللوحة كاملة مما جميعه حسب المواصفات ومحمل عليها جميع اعمال الحفر والنقر والتثبيت مع إعادة الوضع لأصله				
١٨	بالمتر الطولي: توريد وتركيب كابل نحاس ثرموبلاستيك قطاع (٣×١٨٥+٩٠) مم ٢ انتاج السويدي او ما يماثله داخل مواسير بلاستيك PVC بضعف قطر الكابل داخل الحائط انتاج بيت الهندسة او ما يماثله من الوحة الرئيسية بالنور الارضي حتى لوحات التوزيع العمومية بالأدوار والبند يشمل جميع اعمال التركيب والتثبيت والمواسير واي اعمال تكسير إذا تطلب الامر وإعادة الشيء لأصله والبند كامل مما جميعه	م/ط	١٤٠		
١٩	بالمتر الطولي: توريد وتركيب كابل نحاس ثرموبلاستيك قطاع (٣×٩٥+٥٠) مم ٢ انتاج السويدي او ما يماثله داخل مواسير بلاستيك PVC بضعف قطر الكابل داخل الحائط انتاج بيت الهندسة او ما يماثله من الوحة العمومية بالأدوار حتى لوحات التكييف الفرعية بالأدوار والبند يشمل جميع اعمال التركيب والتثبيت والمواسير واي اعمال تكسير إذا تطلب الامر وإعادة الشيء لأصله والبند كامل مما جميعه	م/ط	٢٠٠		
٢٠	بالمتر الطولي: توريد وتركيب كابل نحاس ثرموبلاستيك قطاع (٣×٧٠+٣٥) مم ٢ انتاج السويدي او ما يماثله داخل مواسير بلاستيك PVC بضعف قطر الكابل داخل الحائط انتاج بيت الهندسة او ما يماثله من الوحة العمومية بالأدوار حتى لوحات البراز الفرعية بالأدوار والبند يشمل جميع اعمال التركيب والتثبيت والمواسير واي اعمال تكسير إذا تطلب الامر وإعادة الشيء لأصله والبند كامل مما جميعه	م/ط	٢١٠		
٢١	بالمتر الطولي: توريد وتركيب كابل نحاس ثرموبلاستيك قطاع (٤×٣٥) مم ٢ انتاج السويدي او ما يماثله داخل مواسير بلاستيك PVC بضعف قطر الكابل داخل الحائط انتاج بيت الهندسة او ما يماثله من الوحة العمومية بالأدوار حتى لوحات الانارة الفرعية بالأدوار والبند يشمل جميع اعمال التركيب والتثبيت والمواسير واي اعمال تكسير إذا تطلب الامر وإعادة الشيء لأصله والبند كامل مما جميعه	م/ط	٢١٠		
٢٢	بالعدد: توريد وتركيب واختبار نظام أرضي كامل لتحقيق قراءة مقاومة ٢ اوم على ان يشمل النظام غرفة تفتيش او أكثر من الخرسانة بغطاء الكشف للحصول على المقاومة المطلوبة وجميع ما يلزم لربط الكابل مع رأس قطب الأرضي والأقطاب من النحاس قطر ١٦ مم وطول ٣٠٠ سم وشامل رأس القطب ونهية الربط مع كابل الأرضي وسلك الأرضي من النحاس الترمو بلاستيك بمساحة مقطع ٧٠ مم ٢ لربط البئر بلوحة التوزيع الرئيسية بالمبنى وجميع ما يلزم لانتهاء الأعمال وعمل الاختبارات.	عدد	١		
٢٣	بالعدد: توريد وتركيب واختبار كشف ليد ١٥٠ وات طراز Flood light من النوع البارز	عدد	٣٠		

المدير العام

مدير قسم الكهرباء

مهندس

مقاييس تقديرية للأعمال الكهربائية
تأهيل مدينة البطراوي بالمدن الجامعية (3 أدوار)

م	بيان الاعمال	الوحدة	الكمية	السعر	الإجمالي
	من انتاج السويدي او ما يماثله في الجودة والقوة تشمل كل ما يلزم للتوريد والتركيب والذراع الحديدية الحامل للكشاف لإنارة الواجهات والبوابه حسب المواصفات الفنية واصول الصناعة والبند كامل مما جميحه				
٢٤	بالمتر الطولي: توريد وتركيب كابل نحاس ثرموبلاستيك قطاع (١٠×٤) مم ٢ انتاج السويدي او ما يماثله داخل مواسير بلاستيك PVC بضعف قطر الكابل داخل الحائط انتاج بيت الهندسة او ما يماثله من الوحة الرئيسية حتى لوحة انارة الكشافات الخارجية والبند يشمل جميع اعمال التركيب والتثبيت والمواسير واي اعمال تكسير إذا تطلب الامر وإعادة الشيء لأصله والبند كامل مما جميحه	م/ط	٣٠		
٢٥	بالعدد: توريد وتركيب لوحة توزيع للانارة الخارجية انتاج ABB او ما يماثله حسب المواصفات السابقة ومركب عليها الآتي: - عدد ٣ لمبة بيان ١ قاطع ثلاثي التوماتيك سعة ٤٠ امبير وبسعة قطع ٦ ك أ ثابتة MCB ١٨ قاطع مفرد التوماتيك من ١٠ الى ٤٠ امبير وبسعة قطع ٦ ك أ MCB ١ خلية ضوئية ١ سيالكتور ٢ بوش بوتون واللوحة كاملة مما جميحه حسب المواصفات ومحمل عليها جميع اعمال الحفر والنقر والتثبيت مع إعادة الوضع لأسلة	عدد	١		
٢٦	بالمقطوعة توريد وتركيب كابل نحاس ثرموبلاستيك قطاع (٢٥×٤) + ٦ ام ٢ لتغذية المصعد انتاج السويدي او ما يماثله داخل مواسير بلاستيك PVC يتم تمديدتها بضعف قطر الكابل داخل الحائط انتاج بيت الهندسة او ما يماثله من لوحة التوزيع العمومية بالمبنى مرورا بقاطع الفصل والتشغيل وصولا لغرفة الماكينات أعلى المصعد والبند يشمل جميع اعمال التركيب والتثبيت والمواسير واي اعمال تكسير إذا تطلب الامر وإعادة الشيء لأصله والبند كامل مما جميحه	عدد	١		
٢٧	بالعدد توريد وتركيب لوحة توزيع للتركيب بجوار المصعد بغرفة الماكينات انتاج ABB او ما يماثله ومركب عليها الآتي: - عدد ٣ لمبة بيان ١ قاطع ثلاثي التوماتيك سعة ١٠٠ امبير وبسعة قطع ٢٥ ك أ وحماية حرارية متغيره ومغناطيسية ثابتة MCCB واللوحة كاملة مما جميحه حسب المواصفات ومحمل عليها جميع اعمال الحفر والنقر والتثبيت	عدد	١		
٢٨	بالعدد: توريد وتركيب وتشغيل واختبار لوحة تحكم وتشغيل ABB او ما يماثله من الصاج المدفون بالاكتروستاتيك لتشغيل عدد ٣ ظلمية مياه قبرة ٢ حصان أوتوماتيكيا أو يدويا واللوحة كاملة بالتوصيلات الداخلية واللوحة بها بارة للتبادل وأخرى للأرضي المحلي وكاملة	عدد	١		

المدير العام

مدير قسم الكهرباء

مهندس

مقاييس تقديرية للاعمال الكهربائية
تأهيل مدينة البطراوي بالمدن الجامعية (٣ أدوار)

م	بيان الاعمال	الوحدة	الكمية	السعر	الإجمالي
	مماجمعه ومزودة بسارينة للتثبيت في حالة حدوث أي صلل واللوحه داخل علبه حديدية بجوده عالية ومحكمه الغلق ومزوده بمفتاح Emergency ولمبات البيان ومفاتيح التشغيل والإيقاف والحماية من ارتفاع وانخفاض الجهد والتحكم في مستوى المياه في الخزان والبند كامل مما جمعه				
٢٩	بالمقطوعية:توريد وتركيب كابل نحاس شعر قطاع (١٠X٢) مم ٢ انتاج السويدي او ما يمثله داخل مواسير بلاستيك PVCبضعف قطر الكابل يتم تعديدها أسفل البلاط انتاج بيت الهندسة او ما يمثله من لوحة التوزيع العمومية بالدور الأرضي حتى لوحة الطلمبات والبند يشمل جميع اعمال التركيب والتثبيت والمواسير واي اعمال تكسير إذا تطلب الامر وإعادة الشيء لأصله والبند كامل مما جمعه	مقط	١		
٣٠	بالمقطوعية:توريد وتركيب كابل نحاس شعر قطاع (٢X٢) مم ٢ انتاج السويدي او ما يمثله داخل مواسير بلاستيك PVCبضعف قطر الكابل يتم تعديدها انتاج بيت الهندسة او ما يمثله من لوحة الطلمبات بالدور الأرضي حتى خزانات المياه على السطح والبند يشمل جميع اعمال التركيب والتثبيت والمواسير واي اعمال تكسير إذا تطلب الامر وإعادة الشيء لأصله والبند كامل مما جمعه	مقط	١		
٣١	بالعدد: توريد وتركيب واختبار مفتاح سينمور حركة لإنارة المكان لمدة لا تقل عن ٣ دقائق عند وجود حركة بالمكان للتركيب في السلالم ودورات المياه من انتاج فينوس او ما يمثله في الجودة والفئة تشمل كل ما يلزم للتوريد والتركيب حسب المواصفات الفنية واصول الصناعة والبند كامل مما جمعه	عدد	٣٠		
٣٢	بالعدد: توريد وتركيب واختبار مفتاح حماية ٢ فاز ٣٠ امبير للسخانات كامل بالوجه والعلبة والشاسيه داخل الحائط انتاج بتشينو او ما يمثله والبند كامل مما جمعه	عدد	٣٠		
٣٣	بالعدد: توريد وتركيب واختبار كشاف طوارئ قابل للشحن بفترة لا تقل عن ٢٠ وات يعمل على جهد ٢٢٠ فولت ومزود بالبطاريات للتعليق على الحائط من انتاج Weidasi او ما يمثله في الجودة ومحمل على البند البريزة المجاورة للكشاف من انتاج بتشينو او ما يمثله في الجودة والفئة تشمل كل ما يلزم للتوريد والتركيب حسب المواصفات الفنية واصول الصناعة والبند كامل مما جمعه	عدد	٦٠		
الإجمالي					

المدير العام

مدير قسم الكهرباء

مهندس

المواصفات الفنية لأعمال مركز التقنية لتطوير وصيانة مدينة البتراوى

- شبكة الانترنت :-

م	البيان	الوحدة	الكمية
١	Network Managed Switch 24 Port Support 10/100/1000 Traffic speed (HP or Cisco according to university systems) من إحدى الاصناف المعتمدة بالجامعة ويعتمد العيّنات من الاشراف	عدد	٧
٢	دائرة تغذية انترنت انواع الكابلات المعتمدة بالجامعة ومحمل على البند المخرج والمواسير و بواط خارجى او داخلى شامل للقمّة بجوار الوحدات وكامل من مجميعة والباتش بانل مودبولر وباتش , كورد جاهز ام و ٣م طبقا لتوجيهات الاشراف	عدد	٩٠
٣	Access Point Support POE Support Central Management and Multi SSID	عدد	٤٥
٤	Wi-Fi Controller Same Access Point Brand	عدد	١
٥	دائرة ربط فايبر من غرفة المراقبة الرئيسية الى غرفتي الصواعد خلف الاسنسير يشمل مد كابل فايبر لا يقل عن ٢٤ كور داخل مواسير مع تنفيذ اعمال الحفر ومد الكابل و إعادة الشئ الى أصله واللحام من الطرفين لكامل الكابل مع إنهاء الاعمال كما يجب وطبقا لتوجيهات جهة الاشراف وما يستجد من أعمال او ملاحظات.	مقطوعة	١٢٠
٦	باتش بانل فايبر ٢٤ منفذ مع كامل الاكسسوارات وترقيم المنافذ	عدد	٤
٧	Gipic Fiber 1G Original SM Same Switch Barnd	عدد	٨
٨	تعديل مسار الفاير الرئيسي بالمدينة من الادوار العليا الى الدور الاضى مع كل ما يلزم من اكسسوار ومستلزمات لحام وباتش بانل خاصة بيه وباتش كورد	مقطوعة	١

- شبكة تليفونات IP

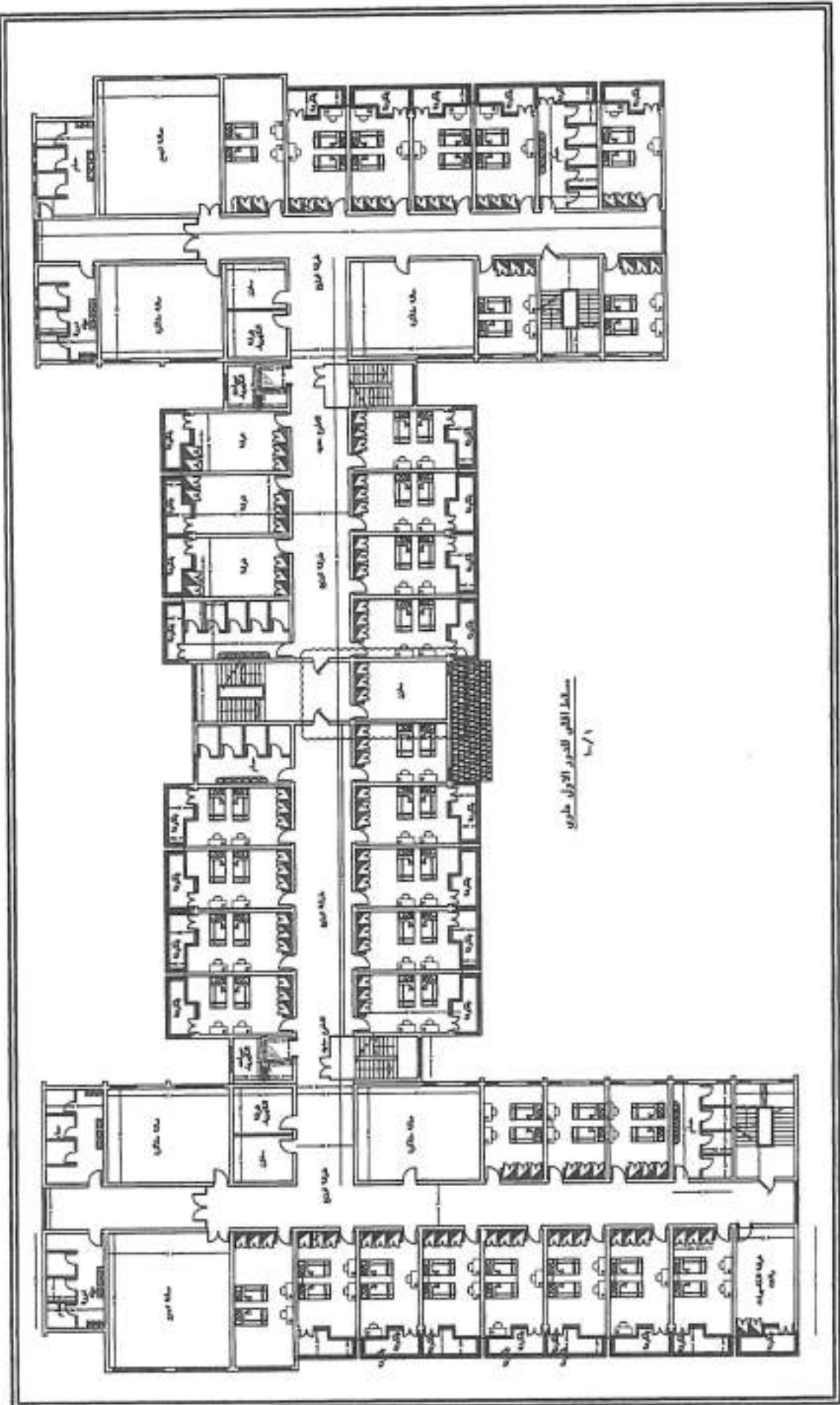
م	البيان	الوحدة	الكمية
١	سنترال IP Supports up to 250 users and up to 50 concurrent calls, • Built-in Instant Messaging (IM), Audio Conferencing & Web Meetings platform that supports access from computers, mobile devices, and SIP endpoints • API available for third-party integrations, including CRM and PMS platforms • Three Gigabit auto-sensing RJ45 network ports with integrated PoE+ and support NAT router	عدد	١

			• Enhanced reliability with support for Hot Standby High-Availability and local dual deployment	
٢٠	عدد		دائرة تغذية انترنت انواع الكابلات المعتمدة بالجامعة ومحمل على البند المخرج والمواسير و بواط خارجي او داخلي شامل اللقمة بجوار الوحدات وكامل من مجميعة والباثش باثل مودبولر وبائش كورد جاهز ام و ٣ طبقا لتوجيهات الاشراف	٢
٢٠	عدد		عدة تليفون IP Phone, 2 C:P Accounts, Dual 100Mbps Network Ports, HD Voice Quality, 2.4" Backlit Graphic Display, 6 Ways Conference call	٣

- شاشة اعلانات وتببيهاات :

م	البيان	الوحدة	الكمية
١	Monitor Screen LED 50" Samsung or LG or Equ	عدد	٤
٢	دائرة تغذية أنش دي مع الربط بغرفة الكاميرات مع كل ما يلزم من كابلات ومحول إشارة مع استخدام نفس الكابل المعتمد في أنظمة شبكة البيانات	عدد	٤
٣	حامل متحرك مناسب لحجم الشاشة (يفضل NORTH BAYOU GT)	عدد	٤
٤	جهاز حاسب الي HP or Dell or Eq. i5 13 th Gen/ Ram 8G / 512 M.2 + 22" HD Screen	عدد	١

(Handwritten signature)



مساحة القبة للعلوم الأولى طابق
١/١

