



إعلان مناقصة عامة

السرايا ٥٠٥٥  
الموافق ١٩/٣  
تقبل مديرية الإسكان بأسدود عطاءات لغاية الساعة الثانية عشر ظهر يوم  
الخميس وبيع كفاءة مبنى العمارة السكنية بشارع سور وورثين ومكتب  
إدارة وكاميرات مراقبة بشارع سوق.

من الشقة ٣٩ سلطة الإسكان الإدارية ٤٤ وفيه مضافة على كراسة الشروط  
وطابع شهيدية قدره يختلف برعاية من جهة للموارد المالية للدولة  
فيه التأمين الإشتراك ٣ فقط (المعلمة وتاريخه أول حينها للعتق)

مستند للمصارف على مناقصة العمالية بتقديم طلب باسم السيد المهندس/ مدير المديرية وسداد المبالغ المذكورة عالية وأجرة  
النظام الماريد ويقدم العطاءات في منظوف منقح معكم ويوضح عليه اسم الجهة الإدارية وعنوان إدارة التعاقدات  
ويذكر أن ما يدعاه المنظوف الفني والمنظوف المالي ويذكر اسم السالبة ورقمها وتاريخ جلسة فتح المنظوف الفنية كما يذكر  
في مستند العطاء كالاتي:

١- المدة القانونية: - جميع المستندات الخاصة بالمقاول موحدة بتاريخ الجلسة طبقاً لنص المادة ٤٩ من اللائحة  
التنفيذية للقانون رقم ١٨٢ لسنة ١٩٦٨ وكراسة الشروط والمواصفات والنسب الخاصة بتفاصيل التكلفة للبيود المنفردة  
ملائمة الأعمال التي تكون مدة تنفيذها ستة أشهر فأكثر .

٢- التامين الإلكتروني: الموضح بعالية يسند بإحدى وسائل الدفع الإلكتروني من خلال منظومة الدفع والتحويل الإلكتروني  
مستند من المستندات التي تقر الجهة الإدارية صلاحيتها للصرف من عمليات أخرى في ذات الجهة الإدارية أو خارجها  
مستند إلكتروني ماري المفعول لمدة ثلاثون يوماً بعد انتهاء مدة صلاحية سريان العطاء ويستكمل إلى ٥% خمسة في  
الائتمانية للمنظوف.

٣- المنظوف المالي: - ملائمة الشروط والمواصفات شاملة الأسعار بشرط أن تكون الأسعار شاملة جميع الضرائب  
والرسوم المقررة طبقاً للقانون بما فيها ضريبة القيمة المضافة وكل عطاء يخالف ذلك يعتبر غير قانوني ولا يلتفت  
إليه مستند القانون رقم ١٨٢ لسنة ١٩٦٨ والقانون رقم ٥ لسنة ٢٠٠٥ مكملاً لهذا الإعلان .

وتنصواوا بقبول فائق الإهتمام

٢٠٢٥ / ١١ / ٣٦

مدير العقود

السيد /

المكتب العقاري



مقام السيد المهندس

ك

يُعلن هنا طابع

الشهيد

جمهورية مصر العربية

.... مديرية الإسكان - إسبوط ..



مديرية الإسكان - إسبوط

مشروع تطوير ورفع كفاءة مناحس المكامن بشارع سيد محمد الناصر  
الترسية وعمل ورش سقوف ومحيطات للفناء وعمل دروات مياه ومكاتب الدرية  
للتسجيل وأرض والحفظ وعرضه الحارس وتركيب نظام الكاميرات للرقابة  
آخر موعد لتقديم العطاءات / العروض هو الموعد المحدد لاتخاذ جلسة فتح المظاريف الفنية بتاريخ  
الموافق ٢٠٢٥/٩/٢٣ في تمام الساعة الثانية عشر ظهرا طبق

التعاقد رقم للعام المالي (٢٠٢٦/٢٠٢٥)  
نمن كراسة الشروط فقط مبلغ وندره: ٢٩٩ جنيه فقط (مائتان وتسعة وتسعون جنيها مصرياً)  
التأمين المونت مبلغ وندره: ٢٥ ... جنيه فقط (اثنان وخمسون ألفاً جنيهاً مصرياً)

اسم صاحب العطاء / العرض:

رقم الو. اتف:

رقم الف. اكس:

عنوان المحل المختار:

البريد الإلكتروني:

ختم الجهة

بمديرية الإسكان والتخطيط العمراني

ختم صاحب العطاء / العرض

- التصنيفات
- اهداف العملية
- مقدمة
- نطاق الأعمال
- الجدول الزمني المتوقع لإجراءات الطرح والترسية والتعاقد
- عموميات:
- ١- التشريعات المنظمة والقواعد الحاكمة لتقاولات الأعمال والتعاقد
  - ٢- المساواة والشفافية
  - ٣- حماية المنافسة

تنفيذاً لقرار وزير المالية رقم (١٥٢ لسنة ٢٠١٩) يلصق طابع الشهيد على كراسة الشروط والمواصفات ويتم الشطب عليه بخطين متوازيين بقلم جاف بحيث يمتد إلى مسافة لا تقل عن سنتيمتر مع توقيع الموظف المختص.

١٢	المحظورين والممنوعين الاشتراك في العملية:	٤-
١٢	ملكية البيانات وسريتها:	٥-
١٣	الممارسات الفاسدة:	٦-
١٣	توافق الاعتماد المالي:	٧-
١٣	التعجيل في الشروط والمواصفات:	٨-
١٤	إتمام العملية محل الطرح:	٩-
١٤	وسيلة وأسلوب ولغة التواصل والإخطارات والمكاتبات:	١٠-
١٥	تقديم الشكاوى وتوقيات وإجراءات الفصل فيها:	١١-
١٥	تقديم الإيضاحات:	١٢-
١٥	تقديم الاستفسارات:	١٣-
١٥	تاريخ ومكان انعقاد جلسة الاستفسارات:	١٤-
١٦	إجراءات جلسة الاستفسارات:	١٥-
١٦	وفاء صاحب العطاء / العرض:	١٦-

### التأمينات:

١٧	المعاينة النافية للجهالة:	١٧-
١٧	الاختيارات والجلسات:	١٨-
١٧	التعاقد من الجاهل:	١٩-
١٧	محددات واشتراطات التعاقد من الجاهل:	٢٠-
١٨	الدفعة المقدمة:	٢١-

### التأمينات:

١٨	التأمين المؤقت:	٢٢-
١٩	التأمين النهائي:	٢٣-
١٩	أثر عدم سداد التأمين النهائي:	٢٤-
١٩	استبدال صور ووسائل أداء التأمينات:	٢٥-

### قواعد وضوابط وشروط إعداد (العطاء / العرض):

١٩	الوكالة في تقديم العطاءات / العروض:	٢٦-
٢٠	حظر التقدم بأكثر من عطاء:	٢٧-
٢٠	إعداد العطاء / العرض:	٢٨-
٢٠	تكلفة إعداد العطاء / العرض:	٢٩-
٢١	لغة إعداد العطاء / العرض وإعداد العقد:	٣٠-
٢١	مستندات العطاء / العرض:	٣١-
٢١	تقديم / تسليم العطاء / العرض:	٣٢-
٢١	تأجيل تقديم العطاءات / العروض:	٣٣-
٢١	مدة سريان وصلاحيّة العطاء / العرض:	٣٤-
٢٢	سحب العطاء / العرض:	٣٥-
٢٢	العطاءات / العروض المتأخرة:	٣٦-
٢٢	محتويات المظروف الفني:	٣٧-
٢٣	محتويات المظروف المالي:	٣٨-
٢٤	محظورات إعداد المظروف المالي:	٣٩-

٢٤ الالتزام بالمواصفات الفنية

الترسية والتعاقد:

٢٥	فتح الطعّات / العروض والمظاريف الفنية:	٤٠
٢٥	سرية البيانات والمطومات/ حماية المنافسة :	٤١
٢٦	استيقاء واستيضاح ما غمض من أمور فنية / مالية:	٤٢
٢٦	الفحص الشكلي والبت الفني:	٤٣
٢٦	أسلوب والية التقييم للطعّات / العروض:	٤٤
٢٦	إعلان نتائج البت الفني:	٤٥
٢٦	فتح المظاريف المالية:	٤٦
٢٧	الدراسة وآلية التقييم المالي:	٤٧
٢٧	الطعّاء / العرض المنخفض انخفاضاً غير عادياً:	٤٨
٢٧	إعلان نتائج البت المالي:	٤٩
٢٨	إخطار صاحب الطعّاء / العرض الفائز:	٥٠
٢٨	توقيع العقد:	٥١
٢٨	تعديل حجم العقد:	٥٢

إجراءات تنفيذ التعاقد:

٢٩	أولاً: ممثليّن الجهة الإدارية:	
٢٩	واجبات مسنول إدارة العقد وصلاحياته:	٥٣
٢٩	واجبات المهندس مسنول إدارة العقد وصلاحياته:	٥٤
٢٩	ثانياً: الالتزامات العامة للمتعاقد:	
٢٩	الالتزامات العامة للمتعاقد:	٥٥
٣٠	الالتزام بالمحافظة على الهدوء:	٥٦
٣٠	العمل ليلاً وأثناء العطلات الرسمية:	٥٧
٣٠	حقوق الملكية الفكرية وبراءات الاختراع والعلامات التجارية:	٥٨
٣٠	الضرائب والرسوم والتعريفات الجمركية:	٥٩
٣٠	ثالثاً: الرسومات والتصميمات:	
٣٠	رسومات التراخيص المعتمدة:	٦٠
٣١	رسومات التعديلات:	٦١
٣١	تعديل المتعاقد للرسومات:	٦٢
٣١	تأخر المهندس ممثّل الجهة الإدارية في تسليم الرسومات:	٦٣
٣١	الرسومات الإضافية:	٦٤
٣١	مسئولية المتعاقد في تقديم الرسومات كما تم التنفيذ (As Built Drawing):	٦٥
٣١	مسئولية المتعاقد عن التصميمات التي يدها:	٦٦
٣١	رابعاً: موقع تنفيذ الأعمال:	
٣١	إمكانية الوصول للموقع:	٦٧
٣٢	ضمان الجهة الإدارية لسلامة عمالها بموقع تنفيذ الأعمال:	٦٨
٣٢	التخطيط العام لموقع تنفيذ الأعمال:	٦٩
٣٢	الالتزامات المتعاقد العامة بشأن موقع تنفيذ الأعمال:	٧٠
٣٣	نظافة موقع تنفيذ الأعمال:	٧١
٣٣	وجود آثار وأشياء ذات قيمة بموقع تنفيذ الأعمال:	٧٢
٣٣	مسئولية المتعاقد عن الأضرار والحوادث بموقع تنفيذ الأعمال:	٧٣

٣٣	٧٤- إخلاء الموقع بعد إنجاز الأعمال:
٣٤	خامساً: بدأ تنفيذ الأعمال ومدته والبرنامج الزمني لذلك:
٣٤	٧٥- تاريخ البدء ومدة تنفيذ الأعمال:
٣٤	٧٦- البرنامج الزمني لتنفيذ الأعمال:
٣٥	٧٧- متابعة معدل تنفيذ الأعمال:
٣٥	٧٨- التأخير في التنفيذ:
٣٥	سادساً: التنفيذ من الباطن:
٣٥	٧٩- التزامات المتعاقد تجاه من عهد إليهم بتنفيذ بعض الأعمال من الباطن:
٣٦	سابعاً: المواد والآلات والمعدات:
٣٦	٨٠- توريد المواد وأعمال المصنوعات:
٣٦	٨١- تقديم عينات المواد والتماذج:
٣٦	٨٢- تشييين المواد:
٣٦	٨٣- الآلات والأدوات والمواد المعيبة:
٣٦	٨٤- المعدات والأدوات المستخدمة لتنفيذ الأعمال:
٣٧	٨٥- الأضرار التي تصيب المعدات:
٣٧	٨٦- المعدات المستأجرة:
٣٧	٨٧- إخراج المعدات:
٣٧	ثامناً: الاختبارات والتفتيش والمراقبة:
٣٧	٨٨- تكلفة الاختبارات غير المنصوص عليها في التعاقد:
٣٧	٨٩- تاريخ التفتيش والاختبارات:
٣٧	٩٠- رفض الأعمال والمواد والآلات:
٣٨	٩١- التفتيش أو الاختبار بواسطة جهة مستقلة:
٣٨	عاشراً: الأعمال:
٣٨	٩٢- الكميات والمقادير والأوزان:
٣٨	٩٣- المحصر والقياس لأعمال المنفذة:
٣٨	٩٤- إيقاف الأعمال بناءً على تعليمات الجهة الإدارية:
٣٩	حادي عشر: عوائق تنفيذ الأعمال:
٣٩	٩٥- الظروف الطارئة:
٣٩	٩٦- عوائق التنفيذ بموقع الأعمال:
٣٩	٩٧- القوة القاهرة:
٤٠	٩٨- تبعات القوة القاهرة:
٤٠	ثاني عشر: الاستلام:
٤٠	٩٩- محضر الاستلام المؤقت:
٤٠	١٠٠- شهادة الاستلام المؤقت الجزئي:
٤١	١٠١- محضر الاستلام النهائي:
٤١	ثالث عشر: الضمان والتعامل مع العيوب:
٤١	١٠٢- مدة الضمان:
٤١	١٠٣- إتمام العمل المتبقي وإصلاح العيوب:
٤١	١٠٤- تكلفة إصلاح العيوب:
٤٢	١٠٥- الإخفاق في إصلاح العيوب:
٤٢	١٠٦- البحوث عن سبب العيب:

٤٢	رابع عشر: السداد وصرف المستحقات:	٤٢
٤٢	١٠٧- حساب قيمة الأعمال:	٤٢
٤٢	١٠٨- صرف المستحقات:	٤٢
٤٣	١٠٩- الخصومات:	٤٣
٤٣	١١٠- التقدير في حالة تغيير كميات بنود الأعمال وفي حالة تنفيذ بنود مستجدة:	٤٣
٤٤	١١١- تعديل قيمة التعاقد:	٤٤
٤٤	١١٢- إجراء المطالبات:	٤٤
٤٤	خامس عشر: فسخ التعاقد وتسوية المنازعات	٤٤
٤٤	١١٣- الفسخ الوجودي للعقد:	٤٤
٤٥	١١٤- الفسخ الجوازي للعقد او التنفيذ على الحساب:	٤٥
٤٥	١١٥- جرد الاعمال:	٤٥
٤٥	١١٦- وفاة المتعاقد:	٤٥
٤٦	١١٧- آليات تسوية الخلافات والمنازعات:	٤٦
٤٧	الاشتراطات الخاصة:	٤٧
٤٨	المقاييس الفنية:	٤٨
٥٧-٤٩	نماذج وملحقات:	٥٧-٤٩

في تطبيق أحكام هذه الكراسة يقصد بالكلمات والعبارات والمصطلحات الآتية المعاني المبينة  
قرين كل منها على النحو التالي:

- ١- القانون: قانون تنظيم التعاقدات التي تبرمها الجهات العامة الصادر بالقانون رقم ١٨٢ لسنة ٢٠١٨ وتعديلاته.
- ٢- اللائحة التنفيذية: اللائحة التنفيذية لقانون تنظيم التعاقدات التي تبرمها الجهات العامة الصادرة بموجب قرار وزير المالية رقم ٦٩٢ لسنة ٢٠١٩ وتعديلاتها.
- ٣- القوانين واللوائح: التشريعات واللوائح والقرارات التنظيمية العامة المرتبطة ذات الصلة كافة.
- ٤- الحكومة: حكومة جمهورية مصر العربية.
- ٥- السلطة المختصة: السيد الوزير محافظ اسيوط
- ٦- السلطة المفوضة: مدير عام مديرية الاسكان بالتفويض رقم (١٣٤٧ لسنة ٢٠٢٤)
- ٧- بوابة التعاقدات: الموقع الإلكتروني المخصص على شبكة المعلومات الدولية (الإنترنت) للنشر عن البيانات والمعلومات المتعلقة بالتعاقدات العامة التي تجريها الجهات الإدارية الخاضعة لأحكام قانون تنظيم التعاقدات التي تبرمها الجهات العامة الصادر بالقانون رقم ١٨٢ لسنة ٢٠١٨، واللائحة التنفيذية.
- ٨- لوحة الإعلانات: هي اللوحة المخصصة لإعلان النتائج والقرارات المتعلقة بالعملية والمتواجدة بمديرية الاسكان الدور الارضي
- ٩- العملية:
- ١٠- مقاولات الأعمال: كل ما يدخل ضمن التصنيف الصادر عن الاتحاد المصري لمقاولي التشييد والبناء، ويعتمد من وزير الإسكان والمرافق والمجمعات العمرانية، وتخطر به الهيئة العامة للخدمات الحكومية.
- ١١- الجهة الإدارية الطارحة: مديرية الاسكان باسيوط
- ١٢- الجهة الإدارية المستفيدة: محافظة اسيوط ( حرس )
- ١٣- إدارة التعاقدات: إدارة العقود والمشتريات ، ومقرها مديرية الاسكان باسيوط
- ١٤- الإدارة المطلوبة/المستفيدة: الإدارة العامة للتخطيط و المتابعة باسيوط
- ١٥- العطاء / العرض: ويقصد به المستندات التي يعدها صاحب العطاء / العرض ويقدمها سواء بذاته أو (من خلال وكالة أو المفوض عنه)، شاملة كافة مرفقاته طبقاً لكراسة الشروط المواصفات المعدة من قبل الجهة الإدارية.
- ١٦- صاحب العطاء / العرض: كل شخص طبيعي أو منسوبي قام بشراء كراسة الشروط والمواصفات وقدم عرضاً بعرض التعاقد مع الجهة الإدارية وفقاً لأحكام القانون ولائحته التنفيذية.
- ١٧- مقدم العطاء / العرض: صاحب العطاء أو من يقوضه في تقديم عطائه للجهة الإدارية.
- ١٨- العطاء / العرض المستوفي: العطاء / العرض المشتمل على كافة المتطلبات، والمتبع بشأنه كافة الإجراءات المذكورة تفصيلاً في هذه الكراسة.
- ١٩- العطاء / العرض الفائز: العطاء / العرض الأفضل شروطاً والأقل سعراً أو الذي يتم ترجيحه وفقاً لنظام النقاط والذي تم إخطاره بترسية العملية عليه.
- ٢٠- المتعاقد: صاحب العطاء / العرض الفائز الذي تم ترسية العملية عليه وقام بسداد التأمين النهائي وفقاً لشروط الطرح، ويشمل ذلك الممثلين المعتمدين أو من يخلفه في العمل أو الوكلاء الموافق عليهم.
- ٢١- المتعاقد من الباطن: الشخص أو الأشخاص سواء الطبيعيين أو الاعتباريين الذي/الذين يعينه أو يتعاقد معهم أو يسند إليهم المتعاقد تحت مسؤوليته تنفيذ جزء من الأعمال موضوع التعاقد، وذلك في حالة موافقة الجهة الإدارية.

٢٢- مسئول إدارة العقد:

من نراه السلطة المختصة مناسباً من ذوي الخبرة بالجهة الإدارية، وتصدر بشأنه قراراً بتكليفه نحو إدارة العقد، والذي يحق له الاستعانة بمن يرى من ذوي الخبرات والتخصصات المختلفة لمعاونته في مهامه، وتتولى الجهة الإدارية إخطار المتعاقد كتابة بهذا القرار.

٢٣- المهندس ممثل الجهة الإدارية:

الشخص أو الأشخاص سواء الطبيعيين أو الاعتباريين الذين يتعاقد معهم أو تسند إليهم الجهة الإدارية لإشرافهم وتنفيذ التعاقد والوارد اسماءهم في الشروط الخاصة الملحق بالتعاقد.

٢٤- مفوض المهندس ممثل الجهة الإدارية:

الشخص أو الأشخاص سواء الطبيعيين أو الاعتباريين الذين تسند إليهم أو يتعاقد معهم أو تسند إليهم المهندس ممثل الجهة الإدارية لتمثيلها القيام بالمهام المنوطة إليه.

٢٥- مدة التأخير:

المدة الأصلية المحددة في التعاقد لإتمام إنجاز تنفيذ الأعمال محسوبة من التاريخ المحدد لبدء تنفيذ الأعمال وفقاً لبيود هذه الكراسة لتكون ملببة لاحتياجات الجهة الإدارية بناءً على محددات واضحة، أو المحددة لإتمام إنجاز تنفيذ أي قسم أو جزء منها مضافاً إليها المدة أو المدة المحددة لإحتياز اختيارات الاستلام الخاصة بها وبما يتيح للمتعاقد التنفيذ الجيد لبيود التعاقد أخذاً في الاعتبار الظروف السائدة في موقع التنفيذ، ولا تشمل مدة الضمان المحددة بالتعاقد.

٢٦- لجنة فتح المظاريف:

اللجنة المسؤولة عن فتح العطاءات / العروض بما من مظاريف فنية ومالية وينعصر دورها في توثيق محتويات المظاريف وأية مخالقات في الإجراءات السابقة على عملها.

٢٧- لجنة البت/ الممارسة/ الاتفاق المباشرة:

اللجنة المسؤولة عن فحص وتفرغ ومراجعة ودراسة العروض الفنية والمالية المقدمة في العملية المطروحة والتحقق من مطابقتها لكراسة الشروط والمواصفات والنوصية بالبت فيها بالإرساء أو الاستبعاد أو الإلغاء.

٢٨- الشروط:

هي الشروط العامة والخاصة لعملية مقاولات الأعمال محل الطرح.

٢٩- المواصفات:

المواصفات الفنية للأعمال التي يشملها التعاقد، وتشمل مجموعة القواعد والأسس والشروط الفنية التي يجب تنفيذ الأعمال بموجبها والمتضمن الوصف الفني الدقيق لبيود الأعمال التي سيتم تنفيذها مع توضيح كافة تفاصيل العمل وتحديد المواد والمهمات المستخدمة وما يتطلبه التنفيذ من خطوات طبقاً لأصول الصناعة وكذا أية تعديلات لها أو إضافات عليها أجريت أثناء التنفيذ أو تلك التي تقدم بها المقاول واعتمدها الجهة الإدارية.

٣٠- الرسومات:

الرسومات الفنية، ورسومات التراخيص المعتمدة، ورسومات الورشة، ورسومات التعديلات أثناء التنفيذ، والرسومات المطابقة للمنقذ فعلاً.

٣١- المقاييس/جدول الكميات والشات/قوائم الأسعار:

القوائم التي توصف فيها بيود الأعمال والكميات وكذلك قوائم الأسعار المتعلقة بكافة بيود الأعمال موضوع التعاقد بعد تجنب وضع بيود بالمقطوعة قدر الإمكان.

٣٢- الموقع:

المكان أو الأماكن أو الأراضي المحددة في التعاقد والتي تخصصها الجهة الإدارية لتنفيذ الأعمال موضوع التعاقد، ويشمل أية أماكن أخرى اعتبرها التعاقد جزء من الموقع أو تم الموافقة عليها من الجهة الإدارية والمقاول على اعتبارها كذلك.

٣٣- المستخلص الجاري:

أي مستخلص مستوفى مؤخر بالمستندات المقبولة والصالح للمراجعة من قبل الجهة الإدارية على النحو الوارد بشروط التعاقد، والذي يعد ويقدمه المتعاقد بخلاف المستخلص الختامي.

٣٤- المستخلص الختامي:

المستخلص المستوفى المؤخر بالمستندات المقبولة والصالح للمراجعة من قبل الجهة الإدارية على النحو الوارد بشروط التعاقد، والذي يعد ويقدمه المتعاقد من واقع الكشوف الختامية بعد استلام الأعمال مؤقتاً بموجب محضر الاستلام المؤقت الصادر في هذا الشأن.

٣٥- الأعمال:

الأعمال الدائمة والموقته أو أحدهما والتي يجب تنفيذها طبقاً للتعاقد.

٣٦- الأعمال الدائمة:

كافة الأعمال التي يجب تنفيذها وتسليمها ابتدائياً طبقاً للتعاقد.

٣٧- الأعمال الموقته:

كافة الأعمال اللازمة لتنفيذ التعاقد والتي لا تدخل ضمن الأعمال الدائمة موضوع التعاقد ولا يتم المحاسبية عليها.

مجموع المبالغ المحجوزة بمعنفة الجهة الإدارية وفي ذمتها لصالح وحساب المتعاقد، والتي ترد إلى المتعاقد في حالة إتمامه لتنفيذ الأعمال محل التعاقد أو إصلاحها أو إعادتها إلى أصلها بما يتناسب مع متطلبات الجهة الإدارية، وفي حالة عدم التزام الطرف الثاني بما تقدم يتم التنفيذ على حسابه خصماً من تلك المبالغ دون حاجة إلى إنذار أو الالتجاء إلى القضاء أو اتخاذ أي إجراءات من أي نوع كانت أو إقامة الدليل على حصول ضرر، أو استئذانه من أي مبالغ مستحقة أو تستحق للجهة الإدارية أو لدى أي جهة إدارية أخرى، وذلك في حالة عدم كفايتها، أي كان سبب الاستحقاق، وذلك كله (مع عدم الإخلال بحق الجهة الإدارية في الرجوع قضائياً عليه بما لم تتمكن من استيفائه) من حقوق بالطريق الإداري.

ترتيب يتم بين طرفين أو أكثر قبل أو بعد تقديم العطاء / العرض، لتحقيق غرض غير مشروع أو للإخلال بمبدأ تكافؤ الفرص، ومبدأ حرية المنافسة بما في ذلك التأثير بشكل مباشر أو غير مباشر على تصرفات طرف آخر، بهدف تقسيم العقود بين مقدمي العطاءات / العروض أو تثبيت أسعار العطاءات / العروض بشكل غير تنافسي.

أي فعل أو امتناع عن فعل يؤدي إلى تضليل الطرف الآخر بهدف الحصول على منفعة مالية أو عينية أو أي منفعة أخرى، أو التأثير في العملية المطروحة، أو تجنب الالتزام في تنفيذ التعاقد.

أي عرض أو إعطاء أو استلام أو طلب لأي شيء ذي قيمة، أو البحث على ارتكاب أفعال غير مناسبة، سواء بطريقة مباشرة أو غير مباشرة، للتأثير بشكل غير مشروع على أداء طرف آخر في العملية المطروحة أو في تنفيذ التعاقد.

المتعاملون مع الجهات الإدارية من الموردين والمقاولين ومقدمي الخدمات والاستشاريين وغيرهم.

اهداف العمل

تهدف العملية محل الطرح والتعاقد الى تطوير ورفع كفاءة مبنى اجملة المكينية بايتا سورمه  
التامة الشرفية وعمل وورش مستقلة ومجهزة للقياسية وعمل دورات مياه ومكاتب ادارية  
للتسجيل والرسد والحفظ وعزقة الحاسب الآلي مركزية نظام الكاميرات المراقبة كمنهجية  
كما تهدف الى تلبية احتياجات الجهة الادارية بكفاءة وكفاءة وتحقيق افضل قيمة للمال المدفوع.

مقدمة

- مديرية الاسكان بسيوط مقرها شارع الهلالي (صلاخ مقام سابقا)

نطاق العمل

اسم المشروع: تطوير ورفع كفاءة مبنى اجملة المكينية بايتا سورمه التامة  
الشرفية وعمل وورش مستقلة ومجهزة للقياسية وعمل دورات مياه ومكاتب ادارية  
للتسجيل والرسد والحفظ وعزقة الحاسب الآلي مركزية نظام الكاميرات المراقبة كمنهجية  
الجهة المشرفة: مديرية الاسكان بسيوط  
موقع التنفيذ: حاسره

اللائحة التنفيذية للقانون رقم ٢٠١٨ لسنة ٢٠١٨

١	تاريخ النشر على موقع بوابة التعاقدات العامة
٢	تاريخ الإعلان على جريدة ..... بالعدد رقم: ..... الصادر بتاريخ .....
٣	آخر موعد للتقدم على العروض
٤	آخر موعد للتقدم للإيضاحات
٥	تاريخ انعقاد جلسة الاستفسارات
٦	تاريخ الرد على الاستفسارات
٧	تاريخ العملية النهائية للجولة (حتى ..... / ..... / .....)
٨	تاريخ جلسة فتح المظاريف الفنية على حسبها الإعلان فيها في يومه أو بوابة التعاقدات العامة
٩	تاريخ إعلان نتيجة البت الفني
١٠	تاريخ جلسة فتح المظاريف المالية
١١	تاريخ إعلان نتيجة البت المالي
١٢	إخطار صاحب النظام / العروض الفائز
١٣	إتمام الأعمال النهائي
١٤	آخر تاريخ إتمام الأعمال النهائي
١٥	تاريخ توقيع النماذج
١٦	إصدار أمر الإنشاء
١٧	تاريخ بدء التنفيذ
١٨	نهاية تنفيذ النماذج

ملاحظات:  
١- ...  
٢- ...  
٣- ...  
٤- ...  
٥- ...  
٦- ...  
٧- ...  
٨- ...  
٩- ...  
١٠- ...  
١١- ...  
١٢- ...  
١٣- ...  
١٤- ...  
١٥- ...  
١٦- ...

تخضع مقاولات الأعمال محل الطرح لأحكام التشريعات المصرية عموماً، وتفسير وتناول نصوص بنو كراسة الشروط والمواصفات والتعاقد وفقاً لأحكام قانون تنظيم التعاقدات التي تبرمها الجهات العامة الصادر بالقانون رقم ١٨٢ لسنة ٢٠١٨ ولائحته التنفيذية الصادرة بموجب قرار وزير المالية رقم ٦٩٢ لسنة ٢٠١٩ وتعديلاتها، ويمكن تحميل صورته الكترونياً من القانون ولائحته التنفيذية والقرارات والمنشورات والكتب الدورية ذات الصلة بتطبيقها من خلال الموقع الإلكتروني لبوابة التعاقدات العامة.

كما يسري بشأن كراسة الشروط والمواصفات والتعاقد كافة القوانين - وعلى وجه الخصوص أحكام القانون رقم ٥ لسنة ٢٠١٥ بشأن تفصيل المنتجات الصناعية المصرية في العقود الحكومية، ولائحته التنفيذية، وتعديلاتها وأحكام القانون رقم ١٣١ لسنة ١٩٤٨ بشأن إصدار التقنين المدني - واللوائح والأحكام ذات الصلة بموضوع الطرح والتعاقد، ومع مراعاة ما تتضمنه الأكواد الهندسية المصرية الصادرة من مواصفات قياسية وغيرها التي تصدرها أو تعتمد عليها الجهات الفنية المختصة وكذلك أصول الصناعة، وذلك فيما لم يرد بشأنه نص خاص في هذه الكراسة والعقد وملاحق أيأ منهما.

تخضع مقاولات الأعمال محل الطرح لمبادئ ومعايير العلانية والشفافية وحسن النية وتكافؤ الفرص وحرية المنافسة.

سيتم اطلاع كافة أصحاب (العطاءات / العروض) على المعلومات ذات العلاقة بنطاق العمل في العمل بما يكفلهم من تقييم الأعمال قبل التقدم للعملية محل الطرح، وتقديم الإيضاحات والبيانات اللازمة ومقاولات الأعمال المطلوب تنفيذها قبل ميعاد تقديم (العطاءات / العروض) بوقتٍ كافٍ.

يستخدم هذا البند حال تضمين ذكره الطرح عقد جلسة استفسارات ووافقت السلطة المختصة على ذلك.  
يستخدم هذا البند حال تضمين ذكره الطرح تنظيم إجراء الشفافية ووافقت السلطة المختصة على ذلك.  
سلطة رقم ١١ من ٧



الأوراق والمستندات وغيرها التي قدمتها الجهة الإدارية فيما يتعلق بطلب تقديم (العطاءات / العروض) عند الطلب، دون الاحتفاظ بأي نسخ من قبل مقدم (العطاء / العرض) أو أي شخص آخر.

- ويحظر على أصحاب (العطاءات / العروض) أو غيرهم من المصرح لهم استخدامها إلا فيما له علاقة بإعداد عطاءاتهم أو بتنفيذ الالتزامات محل التعاقد.

- كما يحظر على أصحاب (العطاءات / العروض) أو غيرهم الاستغلال أو الإفصاح عن أي بيانات أو معلومات أو رسومات أو مستندات أي كانت وبأي كيفية كانت سواء كانت تحريرية أو شفوية تكون بحوزتهم وتتعلق بالعملية محل الطرح والتعاقد، ويسري ذلك على كل ما بحوزتهم أو ما يكون قد اطلعوا عليه في (العطاء / العرض) من أسرار وتعاملات أو شؤون تخص الجهة الإدارية، ولا يسري هذا إن كان مثل هذا الاستغلال أو الإفصاح لازماً لتنفيذ المتعاقد لالتزاماته بموجب التعاقد المبرم.

- ويحظر على أصحاب (العطاءات / العروض) نشر أو استخدام البيانات والمعلومات الخاصة بالعملية محل الطرح والتعاقد وكل ما يتعلق بها لأغراض الدعاية غير كافة وسائل الإعلام إلا بعد الحصول على موافقة كتابية من إدارة التعاقدات بالجهة الإدارية مسبقاً.

## 6- الممارسات الفاسدة:

- على أصحاب (العطاءات / العروض) الالتزام بأعلى المعايير الأخلاقية أثناء اشتراكهم في العملية محل الطرح والتعاقد، وإتباعاً لذلك يحق للجنة البت استبعاد (العطاء / العرض) الذي يتبين أن صاحبه تورط بصورة مباشرة أو عن طريق وكيل أو وسيط في ممارسات فساد أو احتيال أو تواطؤ بهدف الحصول على التعاقد أو إذقاف بنفسه أو بالوساطة بإعطاء أي شيء ذي قيمة، هدية، سلفة أو مكافأة أو وعد لأي من العاملين بإدارة التعاقدات أو أعضاء اللجان أو أي شخص له علاقة مباشرة أو غير مباشرة بالعملية محل الطرح والتعاقد، وسيتم اتخاذ الإجراءات القانونية لشطب اسمه من سجل المتعاملين مع الجهات الإدارية.

- يتعين على أصحاب (العطاءات / العروض) إبلاغ السلطة المختصة كتابة في أي من الحالات الآتية:

1- وجود تصرف غير قانوني أو غير مشروع من قبل أي موظف أو جهة أو مقدم عطاء من الجهات ذات الصلة بإجراءات وتنفيذ العملية محل الطرح والتعاقد، من شأنه التأثير بطريق مباشر أو غير مباشر في إجراءاتها نظير الحصول على ميزة مالية أو عينية.

2- وجود ترتيب مباشر أو غير مباشر بين أي من الأطراف بغرض تحقيق مصلحة شخصية أو هدف غير مشروع، ويشمل ذلك التأثير في الإجراءات بصورة غير مشروعة.

3- وجود تصرف لإضعاف أو إضرار أو تهديد أي من الأطراف بصورة مباشرة أو غير مباشرة، للتأثير على سير الإجراءات التحقيقات التي يتم مباشرتها بشأن أي من البلاغات المشار إليها بعالية، أو تعطيلها أو تزويرها أو تغييرها أو إخفائها، أو الإيذاء بمعلومات مضللة أو كاذبة لجهات التحقيق لعرقله سير أي تحقيق بشأن أية شكاوى أو ادعاءات بوجود ممارسات فساد أو احتيال أو إكراه أو تواطؤ، أو تهديد أي طرف أو إيذائه لمنعه من الإبلاغ عن معلومات لديه والمرتبطة بالتحقيق.

## 7- توافر الاعتماد المالي:

- تم توفير المبلغ المطلوب لتنفيذ مقاولات الأعمال محل الطرح والتعاقد، وذلك ضمن الاعتماد المالي المدرج بموازنة العام المالي (٢٠٢٥ - ٢٠٢٦) باب دائن استثماري بالمجموعة  
بالبنود  
أو خلافة من ركنة الإستثمار  
أو التمويل من الصناديق الخاصة أو المنح أو القروض

## 8- التعديل في الشروط والمواصفات:

- يجوز للجهة الإدارية إدخال تعديلات على الشروط والمواصفات إذا اقتضت المصلحة العامة ذلك أو بناءً على ما تسفر عنه جلسة الاستفسارات أو الإيضاحات، وسيتم إخطار مقدمي الاستفسارات أو الإيضاحات ومن قاموا بشراء الكراسة من خلال إدارة التعاقدات بتلك التعديلات فور اعتمادها من السلطة المختصة وذلك خلال ثلاثة أيام على الأكثر من إدخال هذه التعديلات، وكذا نشرها على بوابة التعاقدات العامة على أن تعتبر هذه التعديلات جزء لا يتجزأ من كراسة الشروط والمواصفات، وتسري في مواجهة كافة أصحاب العطاءات.





- يتم إخطار مُقدمي الاستفسارات ومن قاموا بشراء كراسة الشروط والمواصفات كتابة بما انتهت إليه جلسة الاستفسارات متضمناً أي تعديلات بالكراسة أو الجدول الزمني وكذا نشرها على بوابة التعاقبات العامة.
- تعتبر التعديلات جزء لا يتجزأ من كراسة الشروط والمواصفات وتسري في مواجهة جميع أصحاب (العطاءات / العروض).

#### باب ١٤ - العطاء / العرض

- في حالة وفاة صاحب (العطاء / العرض) إذا كان شخصاً طبيعياً، أو مالك شركة الشخص الواحد، أو الشريك مع الغير بحصة حاکمة تسمح له بالتأثير في اتخاذ قرار ذي صلة (بالعطاء / بالعرض) قبل البت، جاز للسلطة المختصة بعد عرض إدارة التعاقبات استبعاد (العطاء / العرض) المقدم منه ورد التأمين المؤقت، أو السماح للورثة بالاستمرار في الإجراءات بشرط أن يعينوا عنهم وكياً بتوكيل مصدقاً على التوقيعات فيه، وتوافق عليه السلطة المختصة، ويظل الوكيل دون غيره مسئولاً أمام الجهة الإدارية.



٩- تقديم إقرار يفيد الالتزام بالتأمين على العمالة وفقاً للتوانين التأمينات السائدة إذا تطلبت طبيعة العملية ذلك.

١٠- وغير ذلك من المحددات والأشراطات التي تراها الجهة الإدارية وفقاً لطبيعة العملية محل الطرح.

يسمح بصرف دفعة مقدمة للمتعاقدين بنسبة ٧٥٪ من إجمالي قيمة التعاقد مقابل خطاب ضمان بنكي معتمد دون أي قيد أو شرط بالقيمة والعمل ذاتهما وساري المفعول حتى تاريخ الاستحقاق الفعلي الذي تسترد فيه الجهة الإدارية كامل الدفعة المقدمة وتخصم قيمة الدفعة المقدمة من المستخلصات الجارية بذات النسبة، وعلى صاحب (العطاء / العرض) تضمين عرضيه الفني النسبة المطلوبة وأوجه صرفها طبقاً للنموذج رقم (٦)، وللمتعاقدين التقدم بطلب لخفض قيمة خطاب الضمان بقدر ما يسترده من قيمة الدفعة المقدمة على النحو المبين من المستخلصات الجارية وبمراعاة أوجه الصرف وفي حالة إذا ما تبين للجهة الإدارية أثناء التنفيذ عدم الالتزام بأوجه الصرف المحددة للدفعة المقدمة يتم تسهيل خطاب الضمان مقابل الدفعة المقدمة ويراعى عدم صرف فروق الأسعار لما يتم شراؤه من قيمة الدفعة المقدمة.

- يتم حساب نسبة الدفعة المقدمة وذلك بغرض المقارنة والمفاضلة بإضافة فائدة تعادل سعر الفائدة المعلن من البنك المركزي في تاريخ جلسة فتح المظاريف الفنية إلى قيمة العطاءات المقترنة بالدفعة المقدمة، وذلك عن المبالغ المطلوب دفعها مقدماً، وتخصب الفائدة عن المدة من تاريخ أداء هذه المبالغ حتى تاريخ استحقاقها الفعلي.

- تسترد قيمة الدفعة المقدمة بتطبيق نسبة خصم على قيمة المستخلصات الجارية، وتكون نسبة الخصم مساوية للنسبة بين قيمة الدفعة المقدمة إلى قيمة العقد، فإذا لم يتم استرداد كامل الدفعة المقدمة قبل تاريخ إتمام الأعمال المبين في شهادة الاستلام الموقت، فيكون من حق الجهة الإدارية أن يسترد من المتعاقد الرصيد المتبقي من الدفعة المقدمة في تاريخ الأجل صرف مستخلص ختامي الأعمال.

يجب أن يؤدي مع كل (عطاء/العرض) تأمين مؤقت بمبلغ ٢٤ فقط وقديره

(جانباً من صاحبها) (جانباً من صاحبها) لا غير، ويجب أن يتضمن المظروف المحتوي على مفردات العرض الفني ما يفيد سداد التأمين المؤقت باسم الجهة الإدارية ولصالحها وحسابها وإلا استبعد (العطاء/ العرض)، ويمكن لمقدم (العطاء / العرض) سداد أحد الطرفين أو الوسائل الآتية:

١- أحد وسائل الدفع الإلكتروني من خلال منظومة الدفع والتحويل الإلكتروني وذلك بحساب رقم (كود مؤسسي : مديرية الإسكان بانيقوط : ٧٧٢٠٠٩٠١)

٢- بموجب خطاب ضمان ينفي مصدره من أحد المصارف المحلية المعتمدة والا يقتصرن بأي قيد أو شرط وغير قابل للإلغاء وساري لمدة ثلاثين يوماً بعد تاريخ انتهاء مدة صلاحية سريان (العطاء / العرض)، وعلى المتقدم الحد الأقصى المخطط لمجموع خطابات الضمان المرخص له من البنك المركزي في إصدارها، وأن يقر فيه المصرف بأن يدفع تحت أمر الجهة الإدارية مبلغاً يوازي التأمين المطلوب، وتقبل خطابات الضمان من البنوك الخارجية بشرط التاكيد عليها بالقبول من المصارف المحلية المعتمدة.

٣- يجوز لصاحب (العطاء / العرض) طلب سداد التأمين المؤقت، أو جزء منه خصماً من مستحقاته عن عمليات أخرى في الجهة الإدارية ذاتها أو غيرها من الجهات الإدارية التي تسرى عليها أحكام القانون، متى كانت حاجة للصرف في تاريخ جلسة فتح المظاريف الفنية، على أن يرفق صاحب (العطاء / العرض) بالطلب مستنداً معتمداً ومختوماً من الإدارة المختصة بالجهة الإدارية المستحق لديها مبلغ له، يكون موجهاً للجهة الإدارية المقدم إليها (العطاء / العرض)، وبخصوص عملية بذاتها، يتضمن قبول تلك الجهة خصم مبلغ التأمين المؤقت أو جزء منه من المبالغ المستحقة لديها، وتعهداً بحجزه تحت حساب التأمين المؤقت المطلوب، إلى حين تقديم صاحب (العطاء / العرض) مستنداً معتمداً ومختوماً من الإدارة المختصة بالجهة الإدارية المقدم إليها (العطاء / العرض) بالموافقة على الصرف، أو طلب هذه الجهة إتاحة ذلك المبلغ لها.

على صاحب (العطاء / العرض) الفائز وبإحدى الصور أو الوسائل المشار إليها بالبند السابق أن يؤدي التأمين النهائي بنسبة (٥%) من قيمة التعاقد لصالح وحساب ويسمى الجهة الإدارية خلال عشرة أيام عملتبدأ من اليوم التالي لإخطاره بقبول عطائه، وذلك كضمان لتنفيذ الأعمال موضوع هذه الكراسة على الوجه الأكمل وطبقاً لنود هذا العقد ووفقاً لكافة الاشتراطات والقواعد والضوابط المقررة قانوناً في هذا الشأن، ويتم الاحتفاظ بالتأمين النهائي إلى أن يتم تنفيذ العقد بصفة نهائية بما في ذلك مدة الضمان ويكون التأمين النهائي ضامناً لتنفيذ العقد، ويجب إرجاعه أو ما تبقى منه فور انتهاء مدة الضمان المحددة بالعقد.

وفي حالة زيادة لأعمال عن القيمة التعاقدية بموافقة الجهة الإدارية يتم زيادة قيمة التأمين النهائي طبقاً للقيمة النهائية للعملية.

إذا لم يقدم صاحب (العطاء / العرض) الفائز بإداء التأمين النهائي خلال المهلة المحددة جاز للجهة الإدارية بموجب إخطار يكتب يرسل له بخدمة البريد السريع عن طريق الهيئة القومية للبريد مع تعزيزه في ذات الوقت بالبريد الإلكتروني أو الفاكس بحسب الأحوال ودون حاجة لاتخاذ أي إجراء آخر إتمام العقد أو التنفيذ بواسطة أحد (العطاءات / العروض) التالية لعطائه بحسب ترتيب أولوياتها. يصبح التأمين المؤقت في هذه الحالة من حق الجهة الإدارية كما يكون لها الحق أن تخصم قيمة كل خسارة تلحق بها من أية مبالغ مستحقة أو تستحق لديها لصاحب (العطاء / العرض) المذكور، وفي حالة عدم كفايتها تلجأ إلى خصمها من مستحقاته لدى أي جهة إدارية أخرى، أيا كان سبب الاستحقاق وذلك كله مع عدم الإخلال بحقها في الرجوع عليه قضائياً بما لم تتمكن من استيفائه من حقوق الطرق الإدارية.

- يجوز بموافقة الجهة الإدارية، وبناءً على طلب صاحب (العطاء / العرض) استبدال صور ووسائل أداء التأمينات بأحد الصور أو الوسائل الأخرى بشرط ألا تتقطع مدة سريان التأمينات وعدم الإخلال بمسئولية صاحب (العطاء / العرض) طبقاً للفرض المقدم عنه التأمين.

#### المادة 10 - شروط اعداد (العطاء/ العرض)

- يجب أن يكون (صاحب/مقدم العطاء / العرض) مقيماً في جمهورية مصر العربية أو يكون له وكيل فيها وإلا وجب عليه أن يبين في (عطائه / عرضه) الوكيل المعتمد منه في جمهورية مصر العربية فيما لو تم الترسية عليه وأن يبين في (عطائه / عرضه) العنوان الذي يمكن مخاطبته فيه ويعتبر إعلانه صحيحاً، وإذا كان (العطاء / العرض) مقدماً من وكيل عن صاحب (العطاء / العرض) فعليه أن يقدم معه توكيلاً مصدقاً عليه من السلطات المختصة بالإضافة إلى كافة البيانات والمستندات التي يجب عليه تقديمها وفقاً لأحكام القوانين واللوائح التي تنظم ذلك.

- يحظر على صاحب (العطاء / العرض) التقدم بالذات أو بالشراكة مع الغير بأكثر من عطاء واحد في العملية محل الطرح سواءً باسمه أو كشريك مع الغير ما لم يكن شريكاً مع الغير بصفة لا تسمح له بالتأثير في اتخاذ قرار ذي صلة (بالعطاء / بالعرض)، وسيتم استبعاد (العطاءات / العروض) المخالفة لذلك، ويصبح التأمين المؤقت حقاً للجهة الإدارية، أو فسح العقد أو التنفيذ على الحساب، وأبولة التأمين النهائي للجهة الإدارية، وتحميل المتعاقد بأي خسارة تلحق بها إذا تبين لها مخالفة الحظر بعد التعاقد، وفي كافة الأحوال سيتم إخطار جهاز حماية المنافسة ومنع الممارسات الاحتكارية لإعمال شؤونه

- على صاحب (العطاءات / العروض) الالتزام بشروط ومواصفات هذه الكراسة، ويعتبر التوقيع على نموذج (العطاء / العرض) قبولاً منه بكل ما جله فيها.

- تقدم (العطاءات / العروض) مختومة بخاتم الجهة الإدارية وموقع من أصحابها على كل ورقة وعلى جدول الكميات والفئات المرفق، ويجب تقديمها في مظروفين منفصلين، ويجب أن يثبت على كل من مظروف (العطاء / العرض) الفني والمالي نوعه من الخارج، ويوضع المظروفين داخل ظرف مغلق بطريقة محكمة ويوضح عليه اسم الجهة الإدارية وعنوان إدارة التعاقدات وما يفيد أن ما بداخله المظروف الفني والمظروف المالي للعملية محل الطرح، مع ترقيم وختم وتوقيع كل الأوراق من محتويات العرض بما فيها الغلاف والفواصل، ويذكر اسم العملية ورقمها وتاريخ جلسة فتح المظاريف الفنية كما يذكر اسم صاحب (العطاء / العرض).

- على صاحب (العطاء / العرض) أو من يمثله الالتزام والحفاظ على الترتيب أعلاه مع وضع فواصل بين كل بند من بنود (العطاء / العرض) وذلك لتسهيل عملية التفريغ والتقييم اختصار للوقت والمجهود.

- يحظر على صاحب (العطاء / العرض) شطب أو تعديل أي من بنود العطاء أو المواصفات الفنية مهما كان نوعه بعد تسليمه وإذا رغب في إبداء أي ملاحظات فنية فيثبتها في كتاب مستقل ويسلمها لإدارة التعاقدات قبل الموعد المحدد لفتح المظاريف الفنية "

- يتحمل صاحب (العطاء / العرض) كافة تكاليف إعداد وتقديم (عطائه / عرضه)، وكل ما يتعلق به من مهام، ولا تتحمل الجهة الإدارية بأي حال من الأحوال أية مسئولية عن تلك التكاليف بغض النظر عن نتيجة البت والترسية والتعاقد.

- حرر كافة مستندات (العطاء / العرض) باللغة العربية، ويجوز إعداد ترجمة لها بإحدى اللغات الأجنبية من أحد المكاتب المعتمدة، وعلى نفقة صاحب العطاء وتعتبر اللغة العربية هي اللغة الحاكمة في تنفيذ العقد وتفسيره، وتكون كافة المراسلات المتبادلة بالعطاء أو بالعقد باللغة العربية، ويجوز استعمال

إحدى اللغات الأجنبية على أن تكون مصحوبة بترجمة عربية من أحد المكاتب المعتمدة على نفيته، وفي حالة وجود اختلاف أو خلاف أو التباس أو تناقض في المضمون بين النسخة المحررة باللغة العربية وتلك المحررة باللغة الأجنبية تكون النسخة المحررة باللغة العربية هي الحاكمة.

- كل عطاء عبارة عن منظوف مطلق يتضمن منظوفين منفصلين مغلقين أحدهما للعرض الفني والآخر للعرض المالي من نسخة واحدة ، بالإضافة إلى نسخة إلكترونية من العرض المقدم ومرفقاته على أسطوانات مدمجة (CD)، ولا يُعد بالنسخ الإلكتروني أثناء تقييم العطاءات.

- تسلم (العطاءات / العروض) لإدارة التعاقدات إما باليد أو تسليمها إلى الجهة الإدارية بموجب إيصال يثبت في تاريخ التسليم وساعته أو عن طريق البريد السريع من خلال الهيئة القومية للبريد وذلك على عنوان الإدارة المختصة الكائن في مديرية الإسكان . وذلك قبل الساعة الثانية عشر ظهرا من يوم الموافق (العطاء / العرض) نافذ المفعول وغير جائز الرجوع فيه من وقت تسليمه بغض النظر عن ميعاد استلامه بمعرفة الجهة الإدارية وحتى نهاية المدة المحددة لسريان (العطاءات / العروض)، ولن يعتد بأي عطاء يقدم بعد هذا الموعد.

- يجوز للجهة الإدارية، إذا ارتأت ضرورة، أن تقوم بتأجيل موعد فتح المظاريف الفنية، كما يجوز لمن قام بشراء كراسة الشروط والمواصفات قبل التاريخ المحدد لفتح المظاريف الفنية بثلاثة أيام على الأقل أن يتقدم كتابة لإدارة التعاقدات بطلب مسبق لمدة تقديم (العطاءات / العروض)، وتلتزم إدارة التعاقدات بالعرض على السلطة المختصة بنتيجة دراستها والحصول على موافقتها حال اقتراح مدد المدة وتأجيل موعد فتح المظاريف، أو الأسباب التي تراها مناسبة لعدم تأجيل الموعد.

- وفي جميع حالات تأجيل تاريخ فتح المظاريف الفنية، يتعين الحصول على موافقة السلطة المختصة وإعادة النشر على بوابة التعاقدات العامة والإعلان أو توجيه الدعوات، بحسب الأحوال، على الأقل مدة التأجيل عن نصف المدة المحددة مسبقاً لفتح المظاريف الفنية من تاريخ الإعلان أو الدعوة، حدا العمليات التي تتطلب اعتبارات الأمن القومي عدم النشر عنها وفقاً لما تقرره السلطة المختصة.

- مدة سريان وصلاحيه العطاءات / العروض (٩٠) تسعون يوماً تحسب من تاريخ فتح المظاريف الفنية، ويبقى (العطاء / العرض) سارياً ونافذ المفعول وغير جائز الرجوع فيه حتى نهاية مدة سريان (العطاء / العرض).

- وللجهة الإدارية إذا ما اقتضت الضرورة ذلك وبعد موافقة السلطة المختصة بإخطار أصحاب (العطاءات / العروض) كتابة لمدة سريان عطاءاتهم مدد صلاحية التأمين المؤقت وذلك قبل تاريخ انتهاء مدة سريان (العطاءات / العروض) بخمسة عشر يوماً.

- على من يوافق من أصحاب (العطاءات / العروض) على التمديد، أن يمدد ضماناته وأن يبلغ الجهة الإدارية بذلك خلال مدة لا تتجاوز (خمسة أيام) من تاريخ الإشعار بطلب التمديد، ومن لم يتقدم خلال هذه المدة، عد غير موافق على تمديد (عطاءه/ عرضه)، ويستبعد كل عطاء لم يقبل صاحبه مدد مدة سريان عطاءه كتابة، ويرد إليه تأمينه المؤقت فور انتهاء مدة سريان (العطاء / العرض).

- إذا قام صاحب (العطاء / العرض) بسحب (عطاءه / عرضه) قبل الموعد المحدد لفتح المظاريف الفنية فيصبح التأمين المؤقت المودع حقاً للجهة الإدارية دون حاجة إلى إندار أو الالتجاء إلى القضاء أو اتخاذ أية إجراءات أو إقامة الدليل على حصول ضرر أو استناداته من أي مبالغ مستحقة أو تستحق لديها أو لدى أي جهة إدارية أخرى لصاحب (العطاء / العرض).

- لا يعتد بأعطاء أو عرض أو تعديل فيه يرد بعد الموعد المحدد لجلسة فتح المظاريف الفنية أو بعد البت في العروض بالنسبة للاتفاق المباشر طبقاً للمحدد بهذه الكراسة، وأي عطاء يرد بعد ذلك الموعد سيقدم

فور وروده إلى رئيس لجنة فتح المظاريف أو رئيس لجنة الاتفاق المباشر - بحسب الأحوال - للتأشير عليه بساعة وتاريخ وروده دون فتحه ثم يدرج في كشف تقديم (العطاءات / العروض) المتأخرة دون فتحه، وتستبعد لجنة البت تقديم (العطاءات / العروض) المتأخرة ويتم ردها لأصحابها خلال مدة لا تجاوز يومين من قرار اللجنة.

- يحظر التعديل في أسعار (العطاءات / العروض) المقدمة بعد الموعد المحدد لجلسة فتح المظاريف الفنية، ويسري هذا الحظر على صاحب العطاء الفائز.

١- ما يفيد سداد التأمين المؤقت

٢- ما يفيد التسجيل على بوابة التعاقدات العامة.

٣- بيان الطبيعة القانونية لصاحب العطاء، والمستفيد الحقيقي منه، والمستندات المؤيدة لذلك، ويعتد في هذا الشأن بنسخة معتمدة من عقد التأسيس أو النظام الأساسي أو هيكل رأس المال وفق آخر تعديل وذلك بالنسبة للشركات وأيه بيانات أو مستندات أخرى تتعلق بالملكية وذلك بالنسبة لأصحاب العطاءات من غير الشركات " بيانات القيد في السجلات الخاصة بالنشاط موضوع التعاقد كالقيد في السجل التجاري أو الصناعي أو سجل المستوردين وغيرها من السجلات التي يكون القيد فيها واجبا قانونيا.

٤- بيانات وخبرات صاحب العطاء ومن قد يعهد إليهم ببعض بنود العملية من الباطن وفقا لما تضمنته كراسة الشروط والمواصفات.

٥- المستندات الدالة على سابقة الأعمال لذات موضوع التعاقد.

٦- بيانات عن أسماء ووظائف وخبرات الكوادر التي سيسند إليها التنفيذ والإشراف على تنفيذ العملية.

٧- بيان مصادر ونوع المواد والمهمات والأجهزة التي تستخدم في التنفيذ.

٨- البطاقة الضريبية سارية، وآخر إقرار ضريبي.

٩- قائمة المركز المالي.

١٠- بطاقة الاتحاد المصري لمقاولي التشييد والبناء سارية.

١١- تعهد بالأقل نسبة المكون الصناعي المصري عن (٤٠٪).

١٢- إقرار الالتزام بالتأمين على العمالة.

١٣- إقرار بالالتزام بما جاء بكراسة الشروط والمواصفات ومحتوياتها.

١٤- ما يفيد شراء كراسة الشروط والمواصفات.

١٥- نسبة الدفعة المقدمة المطلوبة لتنفيذ محل العقد وأوجه صرفها إذا نصت كراسة الشروط والمواصفات على ذلك.

١٦- البرنامج الزمني للتنفيذ ومدته.

١٧- معاملات تضر الأسعار للبنود أو مكوناتها الواردة بكراسة الشروط والمواصفات في عقود مقاولات الأعمال التي تتطلب ذلك. (إن وجدت).

١٨- ما يفيد تسجيله في منظومة الفاتورة الإلكترونية بمصلحة الضرائب المصرية.

١٩- غير ذلك من بيانات تتطلبها طبيعة العملية.

- يحتوي العرض المالي على قيمة كل بند على حده من البنود المطلوبة في نطاق الأعمال الواردة بكراسة الشروط والمواصفات وذلك مع مراعاة الآتي:

١- يجب كتابة الأسعار عن كل وحدة من وحدات البنود الواردة بقوائم الأسعار وجدوا لالكميات والفئات وفقاً لما يلي:

أ- تكون كتابة الأسعار بالعملة المصرية وباللغة العربية وبالمداد الجاف أو السائل، ويجوز في حالة تقديم (العطاء / العرض) منفرد أو شركة في الخارج أن تكتب الأسعار بالعملة الأجنبية، ونفرض المقارنة تتم معادلتها بالجنيه المصري بالسعر المعطن بالبنك

المركزي المصري في تاريخ فتح المظاريف الفنية مع التزام الجهة الادارية بصرف المستحقات المالية بسعر الصرف وقت تاريخ فتح المظاريف الفنية.

ب- تكون كتابة الأسعار رقماً وتقليطاً.

٢- تكون كتابة الأسعار على أصل قوائم الأسعار وجدول الكميات والفئات المقنوم من الجهة الإدارية، ويكون سعر الوحدة في كل بند بحسب ما هو مدون بجدول الكميات والفئات عدداً أو وزناً أو مقياساً دون تغيير أو تعديل في الوحدة، وأن تكون قوائم الأسعار وجدول الكميات والفئات مؤرخة وموقعة من صاحب (العطاء / العرض)، وتعتبر كل فئة من الفئات المدرجة والتي حددها صاحب (العطاء / العرض) بجدول الكميات والفئات وقوائم الأسعار المدرجة ملزمة له أثناء تنفيذ التعاقد، كما يعتبر أن صاحب (العطاء / العرض) قد قبل بصحة وكفاية (العطاء / العرض) والفئات والأسعار الواردة في المقاييس، وأن تلك الفئات والأسعار تفي بكافة التزاماته الناشئة عن العقد، وتشمل وتغطي كافة المصروفات والالتزامات أي كان نوعها التي يتكبدتها بالنسبة إلى كل بند من البنود، وهي غير قابلة لإعادة النظر لأي سبب، وتتم المحاسبة النهائية بالتطبيق لهذه الفئات بصرف النظر عن تقلبات السوق والعملية والتعريفية الجمركية وغيرها من الضرائب والرسوم الأخرى، وذلك باستثناء ما قد يتفق عليه الطرفان أو ما قد يصدر عن الحكومة من تعويضات.

٣- وفي كافة تقديم (العطاء / العرض) إقراراً من صاحبه بقبول التوريد والتركييب موجب جدول الكميات والفئات وقوائم الأسعار المرفقة.

٤- من المعلوم أن السعر المقدم من صاحب (العطاء / العرض) يغطي كل ما هو مطلوب بالمواصفات والرسومات على أساس التوريد والتركييب ما لم يتم النص صراحة على خلاف ذلك في هذه الكراسة.

٥- مع مراعاة نص المادة (٩٧) من اللائحة التنفيذية، تظل الأسعار التي يتم الترسية بها على التعاقد ثابتة دون أية زيادة طوال مدة التنفيذ ولا يحق لمن ترسو عليه العملية للمتعاقد المطالبة بأي زيادة في الأسعار لأي سبب.

٦- إذا سكت صاحب (العطاء / العرض) في عرضه المالي عن تحديد سعر بند من البنود المطلوب تنفيذها فللجهة الإدارية مع الاحتفاظ بحقها في استبعاد (العطاء / العرض) أن تضع للبند الذي سكت عن تحديده فئة أعلى فئة لهذا البند في (العطاءات / العروض) المقبولة وذلك للمقارنة بينه وبين سائر (العطاءات / العروض) فإذا أرسيت عليه العملية فيعتبر أنه ارتضى المحاسبة على أساس أقل فئة لهذا البند في (العطاءات / العروض) المقبولة دون أن يكون له الحق في المنازعة لذلك.

٧- يكون للجهة الإدارية الحق في إجراء مراجعه تفصيلية للأسعار المقدمة حسابياً سواء من حيث مفرداتها أو مجموعها، وإجراء التصحيحات المادية إذا اقتضى الأمر ذلك، وإذا وجد اختلاف بين سعر الوحدة وإجمالي سعر الوحدات يعول على سعر الوحدة، ويعول على السعر المبين بالتقليط في حالة وجود اختلاف بينه وبين السعر المبين بالأرقام، وتكون نتيجة هذه المراجعة هي الأساس الذي يعول عليه في تحديد سعر (العطاء / العرض).

لا يجوز الكشط أو المحو أو التمشير في قوائم الأسعار أو في جدول الكميات والفئات، وكل تصحيح في الأسعار أو غيرها يجب إعادة كتابته رقماً وتقليطاً والتوقيع بجانبه.

لا يبتدئ (بالعطاء / العرض) المياني على خفض نسبة مئوية عن قيمة أقل (عطاء/ عرض) مقدم.

على المتعاقد أن يلتزم بالمواصفات الفنية المرفقة بهذه الكراسة وبما يتناسب مع طبيعة الاعمال المطروحة

يكون فتح (العطاءات / العروض) في تمام الساعة الثانية عشر ظهراً من يوم ١٥/١١ الموافق (٢٣/٩/٢٠٢٠) في جلسة علنية بحضور من يرغب من أصحاب (العطاءات / العروض)، ويجوز لهم تفويض من يرويه لحضور الجلسة بدلاً منهم بموجب تقديم التفويض وفقاً للنموذج الملحق رقم (٥) ولا يسمح لأصحاب (العطاءات / العروض) أو مفوضيهم التدخل في سير عمل اللجنة، وإذا كان لدى أحد منهم اعتراضاً على الإجراءات، أو القرارات يتعين عليه تقديمه كتابةً إلى مدير إدارة التعاقدات.

المعلومات الخاصة بالحصص وتوضيح وتقسيم ومقارنة (العطاءات / العروض) والتوصيات بالترسية، يجب أن تظل سرية، ولا يجوز الإفصاح عنها إلى أصحاب (العطاءات / العروض) أو أي أشخاص آخرين غير المنوط بهم هذه العملية رسمياً وحتى وقت الإعلان عن نتائج البت والترسية، وسيتم إخطار جهاز حماية المنافسة ومنع الممارسات الاحتكارية لإعمال شئونه بالإضافة إلى استبعاد (العطاء / العرض) وأولوية التأمين المؤقت في حال ما إذا تبين للجهة الإدارية ظهور أي محاولة للتأثير بشكل مباشر أو غير مباشر على عملية البت أو الترسية والتعاقد سواء من حيث تقديم (العطاءات / العروض) ومن حيث مقارنتها، وكذلك في حالة وجود أي اتفاق أو تعاهد أو تبادل معلومات بصورة مباشرة أو غير مباشرة أو تنسيق من خلال الغير سواء كان ذلك بين أي من المختصين طرفها أو غيرهم من الموظفين بالجهة الإدارية، وبين صاحب (العطاء / العرض)، أو بين أصحاب (العطاءات / العروض) فيما بينهم، أو غيرهم من المتعاملين مع تلك الجهة بحسب الأحوال، والذي من شأنه أن يؤدي على سبيل المثال، وليس الحصر إلى أي من الآتي:

- ١- رفع، أو خفض، أو تثبيت الأسعار محل التعامل.
- ٢- اقتسام الأسواق، أو تخصيصها على أساس من المناطق الجغرافية أو مراكز التوزيع أو نوعية العملاء أو نوعية المنتجات أو الحصص السوقية أو الفترات الزمنية.
- ٣- التنسيق فيما يتعلق بالتقدم، أو الامتناع عن التدخل في سائر عمليات التعاقدات المختلفة، ويسترشد في قيام التنسيق بعدة أمور، منها على الأخص:

- أ- تقديم (عطاءات/عروض) متطابقة، ويشمل ذلك الاتفاق على قواعد مشتركة لحساب الأسعار أو تحديد شروط (العطاءات/ العروض).
- ب- الاتفاق حول الشخص الذي سينتقد (بالعطاء / العرض) ويشمل ذلك الاتفاق مسبقاً على الشخص الراسي عليه سواء بالتناوب أو على أساس جغرافي أو على الجهات الإدارية المتقدم لها أو صاحبة الطرح.

ج- الاتفاق حول تقديم (عطاءات/عروض) صورية.

د- الاتفاق على منع شخص من التنافس في تقديم (العطاءات / العروض).

الجهة الإدارية أن تطلب كتابةً من أصحاب (العطاءات / العروض) استيفاء البيانات أو المستندات اللازمة واستيضاح ما غمض من أمور فنية أو مالية بما يحينها في إعداد التقرير الفني أو المالي اللازم، وعلى صاحب (العطاء / العرض) الرد كتابةً خلال مدة لا تتجاوز ثلاثة أيام من تاريخ إخطاره بشرط مراعاة المساواة وتكافؤ الفرص بينهم ويتعين أن يكون هذا الطلب واستجابة مقدم (العطاء / العرض) كتابي ولا يؤدي أو يوحي أو يسمح إلى أي تغيير جوهري في مضمون (العطاء / العرض) أو طبيعته، ولا يعد بأي توضيح يقدم من صاحب (العطاء / العرض) إذا لم تطلبه اللجنة، وفي حالة عدم استجابة صاحب (العطاء / العرض) لطلب استيفاء البيانات أو المستندات لاستيضاح الأمور الفنية أو المالية (بعطائه/بعرضه) خلال المدد المحددة من اللجنة والموضحة بطلبها إليه، يتم استبعاد (عطائه / عرضه) باعتباره غير واضح أو غير قابل للمقارنة مع (العطاءات / العروض) الأخرى.

- ستقوم الجهة الإدارية قبل إجراء أي دراسة مفصلة (العطاءات / العروض) بالفحص الشكلي للمظاريف الفنية، وسيتم استبعاد (العطاءات / العروض) غير الصالحة للنظر فيها ومنها:

- ١- (العطاءات / العروض) المتأخرة.
- ٢- (العطاءات / العروض) غير المصحوبة بما يفيد سداد كامل مبلغ التأمين الموقت.
- ٣- (العطاءات / العروض) غير الموقعة من أصحابها أو غير المكتملة وفقاً للشروط.
- ٤- (العطاءات / العروض) المقدمة من غير المسجلين على بوابة التعاقدات العامة.
- ٥- (العطاءات / العروض) التي لم تتضمن مظهرها الفني جدول معاملات عناصر التكلفة الخاضعة لتغيير الأسعار إذا كانت مدة تنفيذ العملية ستة أشهر فأكثر.
- ٦- (العطاءات / العروض) المقدمة من المسجلين بسجل قيد الممنوعين من التعامل.
- ٧- (العطاءات / العروض) المقدمة من أشخاص تبين تقدمهم لذات العملية بأكثر من عطاء.

- التقييم بنظام الأفضل شروطاً والأقل سعراً ✓

- التقييم بنظام النقاط وفقاً للآتي: X

النقاط	العناصر التقييمية
١	

- ويُعتبر الحد الأدنى للقبول هو الحصول على درجة: ( )، والتي يتم على أساسها ترتيب (العطاءات / العروض) من حيث مدى استجابتها للشروط والمواصفات محل هذه الكراسة.
- سيتم دراسة (العطاءات / العروض) فنياً، ويتم قبول (العطاءات / العروض) المطابقة واستبعاد أي عطاءات مخالفة للشروط والمواصفات الفنية وفقاً لما جاء هذه الكراسة.
- سيتم التقييم وفقاً للأسس والعناصر والوزن النسبي الواردة بالجدول المشار إليه في هذه الكراسة، وتقبل فقط (العطاءات / العروض) التي تحصل على الحد الأدنى للقبول أو أكثر.

- سيتم إخطار أصحاب (العطاءات / العروض) بنتائج البت الفني فور اعتمادها من السلطة المختصة على أن يكون قرارها مسيئاً، وذلك بموجب خطابات ترسل بخدمة البريد السريع عن طريق الهيئة القومية للبريد مع تعزيزه في الوقت ذاته بالبريد الإلكتروني أو الفاكس بحسب الأحوال، وفقاً لعناوينهم وبياناتهم الواردة (بالعطاء / العرض)، ويكون لهم الحق بالتقدم بشكواهم كتابة خلال سبعة أيام تبدأ من اليوم التالي لإخطارهم بالقرارات والنشر على بوابة التعاقدات العامة وكذا في لوحة الإعلانات المخصصة لهذا الغرض وموقعها مديرية الإسكان

- يكون فتح المظاريف المالية للعطاءات المقبولة فنياً فقط وذلك في جلسة علنية بحضور من يرغب من أصحاب (العطاءات / العروض) المقبولة فنياً، ويجوز لهم تفويض من يرونه لحضور الجلسة بدلاً منهم بموجب تقديم التفويض وفقاً للنموذج المرفق بهذه الكراسة.

- في حالة التقييم بنظام الأفضل شروطاً والأقل سعراً طبقاً لما جاء بهذه الكراسة من شروط ومواصفات بحيث يتم تقييم (العطاءات / العروض) المقبولة فنياً فقط وعلى أساس القيمة المالية الإجمالية (للعطاء/العرض) مع الأخذ في الاعتبار كل الشروط التي يمكن ترجمتها إلى قيم مالية.

في حالة التقييم بنظام النقاط سيتم التقييم المالي مع الأخذ في الاعتبار النقاط الحاصل عليها صاحب (العطاء / العرض) في التقييم الفني، ويتم الترسية على (العطاء / العرض) الذي حصل على أقل قيمة مقارنة وفقاً لترتيب أولوية العطاءات وذلك بقسمة القيمة المالية المقارنة لكل عطاء على مجموع النقاط الفنية الحاصل عليها ويتم الترسية على العطاء الذي حصل أقل قيمة مقارنة .

وفي كافة الأحوال سيتم تقييم (العطاءات / العروض) المقبولة فنياً فقط وعلى أساس القيمة المالية الإجمالية للعطاء مع الأخذ في الاعتبار كل الشروط التي يمكن ترجمتها بقيمة مالية، ويتم إجراء المقارنة والمفاضلة بين (العطاءات / العروض) بعد توحيد أسس المقارنة من جميع النواحي الفنية والمالية مع مراعاة تكاليف دورة حياة الأعمال محل التعاقد، وبحسب ظروف وطبيعة موضوع التعاقد، وسيتم دراسة (العطاءات / العروض) مع الأخذ في الاعتبار معايير التقييم الآتية:

١- شروط السداد والاستلام، والضمان، والصيانة وقطع الغيار ومستلزمات التشغيل وغيرها من العناصر التي تؤثر في تحديد القيمة المالية المقارنة (للعطاءات / للعروض).

٢- تقييم العناصر غير السعرية وتحويلها إلى قيمة مالية مثل تكاليف التشغيل، القدرات، الكفاءة، الأداء وفقاً لما هو وارد بهذه الكراسة.

٣- حساب نسبة الدفعة المقدمة وذلك يفرض المقارنة والمفاضلة بإضافة فائدة تعادل سعر الفائدة المعلن من البنك المركزي في تاريخ جلسة فتح المظاريف الفنية إلى قيمة (العطاءات / العروض) المقترنة بالدفعة المقدمة، وذلك عن المبالغ المطلوب دفعها مقدماً وتحسب الفائدة عن المدة من تاريخ أداء هذه المبالغ حتى تاريخ استحقاقها الفعلي.

٤- في حالة تساوي الأسعار بين (عطاءين/عرضين) أو أكثر من المقبولين مالياً في حق اللجنة البت ترجيح إحداهما وفقاً لميزرات تمييزها بمحضرها بناء على ما اشتمل عليه كل عطاء، ويجوز تجزئة المقادير المعلن عنها بين مقدميها إذا كان ذلك في مصلحة العمل وتضمنت مستندات الطرح ما يفيد ذلك.

إذا تبين للجنة البت عند دراسة العروض المالية أن (العطاء / العرض) الأقل سعراً منخفضاً انخفاضاً غير عادي مقارنة (بالعطاءات/بالعروض) الأخرى والقيمة التقديرية مما يثير الشك أو الريبة في قدرة صاحب (العطاء / العرض) الوفاء بالتزاماته فعلياً أن توثق ذلك في محضرها، ولعرض ضمان تنفيذ محل التعاقد بام مخاطبة صاحب (العطاء / العرض) المنخفض كتابة لموافاتها بتفاصيل ومعلومات (عطاءه / عرضه) والأسس التي استند عليها في وضع أسعاره وغيرها من العناصر التي أثرت في إعداد (عطاءه / عرضه)، وعلى صاحب (العطاء / العرض) خلال مدة لا تجاوز ثلاثة أيام من تاريخ إخطاره موافاة اللجنة بكافة التفاصيل والمعلومات التي استند عليها في التسعير كتابة، وعلى اللجنة دراسة ما ورداً منه، فإذا ما تبين لها أن الأسس التي استند عليها مقبولة يمكنها قبول (العطاء / العرض)، وإذا ما تبين لها أن الأسس التي استند عليها غير واقعية ويتعذر التنفيذ بها، وجب عليها التوصية بالسحب (عطاءه / عرضه) والترسية على (العطاء / العرض) التالي في الترتيب بشرط أن يكون مناسباً للقيمة التقديرية.

سيتم إخطار أصحاب (العطاءات / العروض) بنتائج البت فور اعتمادها من السلطة المختصة، وذلك بموجب خطابات ترسل بخدمة البريد السريع عن طريق الهيئة القومية للبريد مع تعزيزه في الوقت ذاته بالبريد الإلكتروني أو الفاكس بحسب الأحوال، وفقاً لعناوينهم وبياناتهم الواردة (بالعطاء / العرض) ، ويكون لهم الحق بالتقدم بشكواهم كتابة خلال سبعة أيام تبدأ من اليوم التالي لإخطارهم بالقرارات والتزم الجهة الإدارية فور إرسال الاخطارات بنشر النتائج في لوحة الإعلانات المختصة لهذا الغرض كما يتم النشر على بوابة التعاقدات العامة.

ويجوز طلب عقد اجتماع مع أصحاب (العطاءات / العروض) غير المقبولة بعد انتهاء أعمال لجنة البت لإيضاح أسباب عدم قبولهم، وذلك بغرض تلافي كل منهم الأسباب التي أدت إلى ذلك ولتحسين أدائهم في العمليات اللاحقة.

بعد الانتهاء من الدراسة المالية وترتيب (العطاءات / العروض)، ستقوم الجهة الإدارية بإخطار صاحب (العطاء / العرض) الفائز بالترسية عليه وكذا باقي أصحاب (العطاءات / العروض) المقبولة فنياً باسم صاحب (العطاء / العرض) الفائز والذي يجب عليه أداء التأمين النهائي خلال عشرة أيام عمل تبدأ من اليوم التالي لإخطاره بقبول (العطاء / العرض).

تلتزم السلطة المختصة بالجهة الإدارية في خلال مدة لا تتجاوز خمسة عشر يوماً من تاريخ سداد التأمين النهائي بتوقيع العقد مع صاحب العطاء / العرض الفائز.

يحق للجهة الإدارية إذا طرأت من المستجدات ما يوجب تعديل حجم العقد خلال مدة تنفيذه أن تعدل في الكميات الواردة بجداول الكميات والفئات سواء بالزيادة أو بالنقص بما لا يتجاوز ٢٥٪ من كمية كل بند بذات الشروط والمواصفات والأسعار، دون أن يكون لصاحب (العطاء / العرض) الحق في المطالبة بأي تعويض عن ذلك، ويجب في جميع حالات تعديل العقد الحصول على موافقة السلطة المختصة وأن يصدر التعديل خلال مدة تنفيذ العقد ولا يدخل فيها مدة الضمان، مع تعديل المدة والبرنامج الزمني للتنفيذ بما يتناسب مع حجم التعديل، ويتم تحرير ملحقاً للعقد بهذا الشأن.

- ويتولى مسئول إدارة العقد المهام الآتية :-

- ١- مراجعة شروط العقد والبرنامج الزمني للتوريد أو التنفيذ والتأكد من تنفيذه وفقاً للشروط والمواصفات الفنية والمتطلبات الأخرى وفي المواعيد المحددة به، والعمل بقدر الإمكان على إزالة أية عقبات أو مشكلات قد تؤدي إلى التأخير في تنفيذ العقد سواء كان بسبب راجع للجهة الإدارية أو المتعاقد.
- ٢- التأكد من قيام المتعاقد بالوفاء بالتزاماته التعاقدية، وتوثيق أدائه وحل أي خلافات نظراً، وذلك كله أولاً بأول.
- ٣- حلال مشاكل الفنية والمالية والقانونية ذات الصلة بالعقد ودون تأخير.
- ٤- الحفاظ على علاقات عمل جيدة بين طرفي العقد.
- ٥- التأكد من أن إجراءات استلام المستحقات المالية تتم دون تأخير وفي حالة التأخير يقوم برفع مذكرة للسلطة المختصة مبيناً فيها مبررات التأخير ومقترح إزالة أسبابه.
- ٦- دراسة كل المراسلات أثناء تنفيذ العقد والرد عليها وفقاً لصلاحيته الممنوحة له من السلطة المختصة وفي كل الأحوال يجب ألا تتعارض الردود مع أحكام التشريعات والقواعد الحاكمة.
- ٧- المحافظة على الوثائق الخاصة بتنفيذ العقد.
- ٨- توثيق كافة المراسلات بين طرفي العقد.
- ٩- المشاركة في عضوية اللجان المختصة بالاستلام المؤقت.
- ١٠- المشاركة في عضوية اللجان المختصة بجرد وتحرير كشف بالأعمال التي تمت وبالآلات والأدوات التي استحضرت والمهمات التي لم تستعمل والتي يكون قد أوردتها المتعاقد بمكان العمل في حالة فسخ العقد، أو التنفيذ على الحساب.

- يلتزم المهندس ممثل الجهة الإدارية بإصدار القرارات والشهادات والتعليمات والتوجيهات والإرشادات كما هو منصوص عليه في هذه الكراسة، ولا يكون لها السلطة في إعفاء المتعاقد من أي من التزاماته التعاقدية إلا بعد موافقة السلطة المختصة.

- يلتزم المتعاقد خلال مدة تنفيذ الأعمال حتى إتمام الاستلام المؤقت بما يلي:

- ١- توفير الصالة بالتخصصات المختلفة والكافية لتنفيذ مقاولات الأعمال محل هذه الكراسة، وذلك بالإضافة إلى التزامه بقوانين العمل والتأمينات وغيرها من القوانين الأخرى السارية في هذا الشأن.
- ٢- تنفيذ جميع التعليمات والتوجيهات والإرشادات والأوامر التي تصدرها الحكومة أو السلطات المعنية بفرض مقاومة أية أوبئة أو معالجتها.
- ٣- إلزام من عهد إليهم بتنفيذ بعض الأعمال من الباطن بالالتزامات المتعلقة بها، ويظل المتعاقد مسئولاً أمام الجهة الإدارية دون غيره.

٤- توفير منظومة الامن الصناعي والسلامة المهنية طبقاً للقوانين واللوائح والقواعد المنظمة لذلك، وبالإضافة الي تعليمات ممثل الجهة الإدارية في هذا الشأن.

- يلتزم المتعاقد أثناء تنفيذ الأعمال وحتى استلامها ابتدائياً باتخاذ جميع الاحتياطات اللازمة للحد من إزعاج أو إقلاق الراحة، مع اتخاذ كافة الإجراءات اللازمة لتأمين الوصول إلى الطرق العامة أو الخاصة أو ممرات المشاة أو الأملاك الواقعة تحت تصرف الجهة الإدارية أو أي شخص آخر، وذلك كله على نفقة المتعاقد.

- لا يجوز للمتعاقد العمل في أي من الأعمال ليلاً أو في أيام الجمع والعطلات الرسمية إلا بإذن كتابي من المهندس ممثل الجهة الإدارية أو مفوضه باستثناء ما ينص عليه في التعاقد وكذلك الحالات التي يكون فيها العمل في هذه الأوقات ضرورياً لزيادة معدل الإنتاج أو لحماية الممتلكات والأرواح والأعمال وفقاً لما تقره الجهة الإدارية بناءً على عرض المهندس ممثلها أو مفوضه، ويتحمل المتعاقد مصروفات الإشراف على التنفيذ الناتجة عن ذلك طبقاً للقيم المحددة في الشروط الخاصة الملحقة بالتعاقد، كما يلتزم المتعاقد وعلى نفقته الخاصة بتوفير الإضاءة المناسبة وكافة التجهيزات اللازمة لذلك.

- تكون الملكية الفكرية لمحتويات (العطاءات / العروض) الفائزة حقاً أصيلاً للجهة الإدارية، ويحق لها استعمالها وفق ما تراه مناسباً لتحقيق المصلحة العامة.

- ويلتزم المتعاقد بأن يحمي الجهة الإدارية من التعرض لأي مطالبات أو دعاوى تنشأ عن الانتهاك لحق من حقوق براءات الاختراع أو علامة تجارية أو تصميم أو لاسم أو لأي حقوق أخرى يحميها القانون تتعلق بمعدات المتعاقد أو نظم التنفيذ أو المواد أو الآلات المستخدمة في الأعمال أو المتصلة بها أو الداخلة فيها، وإذا تعرضت الجهة الإدارية لمثل هذه المطالبات أو الدعاوى يلتزم المتعاقد بأن يعرض الجهة الإدارية عن ذلك، كما يلتزم المتعاقد كذلك بأن يحمي الجهة الإدارية من أن تتكبد أي نفقات أو تكاليف أو أعباء أو مصاريف أياً كانت والتي يمكن أن تنشأ عن تعرض الجهة الإدارية لمثل هذا المطالبات أو الدعاوى أو تتصل بها، وإذا تكبدت الجهة الإدارية هذه النفقات أو التكاليف أو الأعباء أو المصروفات يلتزم المتعاقد بأن يعرض الجهة الإدارية عن ذلك.

- يجب على المتعاقد وتحت مسؤوليته أن يقوم بسداد الضرائب والرسوم والدمغات المستحقة عليه طبقاً لشروط التعاقد في مواعيدها وبمقاديرها المحددة للجهات صاحبة الاختصاص ووفقاً للقوانين واللوائح المقررة، كما يتحمل المتعاقد بقيمة دمغات المهن الهندسية التي تستحق على نسخ التعاقد وكافة أشكال الدمغات الأخرى المقررة قانوناً في هذا الشأن.

- كما يجب على المتعاقد وتحت مسؤوليته بأن يقوم بسداد كافة الرسوم الجمركية ورسوم الاستيراد والنقل والشحن والتأمين على الشحن ورسوم الميناء والتخزين والتفريغ والإرشاد البحري وغيرها من الرسوم واجبة الدفع طوال مدة تنفيذ العقد وحتى تاريخ إتمام مقاولات الأعمال محل التعاقد.

- إذا حدثت زيادة في التعريفات الجمركية أو الرسوم أو الضرائب الأخرى التي تحصل من المتعاقد عن تنفيذ مقاولات الأعمال محل التعاقد، فيجوز للمتعاقد المطالبة بتلك الزيادة بعد تقديم المستندات التي تقرها الجهة الإدارية مؤيدة، وبعد الحصول على موافقة السلطة المختصة، وذلك دون الإخلال بالتزاماته التعاقدية وإتمام تنفيذ الأعمال على الوجه الأكمل.

مادة ١٤ - التزام المهندسين المعماريين

- يلتزم المهندس المعماري بتزويد المتعاقد نسخة واحدة ونسخ من رسومات التراخيص المعتمدة بالإضافة إلى نسخة إلكترونية، ويصبح المتعاقد مسؤولاً عنها ويكون للمتعاقد الحق في توجيه إخطار كتابي إلى كل من المهندس ممثّل الجهة الإدارية والجهة الإدارية إذا تبين من مراجعة الرسومات وجود أي سهو أو خطأ في التصميمات أو المواصفات، فإذا لم يوافق المهندس ممثّل الجهة الإدارية كتابةً على اعتراض المتعاقد، التزم المتعاقد بالاستمرار في التنفيذ على مسؤولية المهندس ممثّل الجهة الإدارية.

مادة ١٥ - مسؤولية المهندس المعماري

- يلتزم المهندس ممثّل الجهة الإدارية بتزويد المتعاقد نسخة واحدة ونسخ من رسومات التعديلات أثناء التنفيذ، ويكون من حق المتعاقد المطالبة بالزيادة في المدة إذا اقتضت هذه التعديلات ذلك.

مادة ١٦ - تعديل الرسومات

- يجوز للمتعاقد اقتراح تقديم تعديل للرسومات شريطة الحصول على موافقة كل من المهندس ممثّل الجهة الإدارية والجهة الإدارية عليها قبل تنفيذها.

مادة ١٧ - مسؤولية المهندس المعماري في حالة التأخير

- إذا رأى المتعاقد أثناء التنفيذ أن تخطيط أو تنفيذ الأعمال سيتعرض للتأخير أو الإرباك، وذلك ما لم يسلم المهندس ممثّل الجهة الإدارية رسومات أخرى خلال مدة معقولة، فيحق للمتعاقد إرسال إخطار بذلك إلى المهندس ممثّل الجهة الإدارية مع إرسال صورة ضوئية منه إلى الجهة الإدارية، على أن يتضمن الإخطار سببه ونفاذ الرسومات المطلوبة والتاريخ المحدد لتقديمه أو التأخير أو الإرباك الذي يمكن أن يتعرض لهما تخطيط أو تنفيذ الأعمال حال تأخر المهندس ممثّل الجهة الإدارية في إصدار تلك الرسومات.

- فإذا تعرض المتعاقد للتأخير بسبب إخطار المهندس ممثّل الجهة الإدارية أو عدم قدرته على تزويد المتعاقد بالرسومات والتي كان المتعاقد قد أرسل في شأنها إخطاراً وفقاً للفقرة السابقة فعلى المهندس ممثّل الجهة الإدارية بعد التشاور مع الجهة الإدارية والمتعاقد أن يُمنح المتعاقد مدة إضافية للتنفيذ بما يتناسب مع مدة التوقف، وذلك بعد استصدار موافقة السلطة المختصة.

مادة ١٨ - مسؤولية المهندس المعماري

- يكون للمهندس ممثّل الجهة الإدارية الصلاحية الكاملة في تزويد المتعاقد من حين لآخر أثناء سير العمل بأية تعليمات أو رسومات إضافية ضماناً لحسن إتمام الأعمال وصيانتها ويلتزم المتعاقد بتنفيذ الأعمال طبقاً لذلك.

مادة ١٩ - تسليم الرسومات للمتعاقدين (As Built Drawing)

- يلتزم المتعاقد بعد الانتهاء من تنفيذ الأعمال محل هذه الكراسة أن يسلم الجهة الإدارية نسخة كاملة من الرسومات والمستندات التي تم التنفيذ على أساسها، وعدد نسخة واحدة نسخ ورقية ونسخة إلكترونية منها تتضمن كافة التعديلات التي طرأت على الأعمال شريطة أن تكون معتمدة من السلطة المختصة.

مادة ٢٠ - مسؤولية المهندس المعماري

- يكون المتعاقد مسؤولاً عن الأضرار الناجمة عن التصميمات التي يعدها بمعرفة طبقاً لشروط التعاقد.

مادة ٢١ - موعد تنفيذ الأعمال

- يلتزم الجهة الإدارية في تاريخ البدء في التنفيذ أن تُمكن المتعاقد من حيازة الموقع أو جزء منه ومن الطرق المؤدية إليه على النحو المبين بالتعاقد، وبما يفرضه أية متطلبات للتعاقد تتعلق بترتيب تنفيذ

الأعمال، ويجب أن يكون الجزء الذي يمكن المتعاقد من حيازته بالقدر الذي يسمح للمتعاقد بدء تنفيذ الأعمال والاستمرار فيها وفقاً للبرنامج الزمني.

وتبعاً لتقدم سير الأعمال يكون على الجهة الإدارية أن يمكن المتعاقد من حيازة بقية أجزاء الموقع وذلك بالقدر الذي يحتاج إليه المتعاقد للاستمرار في تنفيذ الأعمال بالمعدل المنصوص عليه في البرنامج الزمني.

إذا كانت الجهة الإدارية ستأخذ عمالاً في الموقع مستخدمة عمالاً تابعين لها، فتلتزم بخصوص هذا العمل بالآتي:

١- أن تراعي مراعاة تامة سلامة جميع الأشخاص الذين يحق لهم التواجد في الموقع.

٢- أن تفرض على الموقع النظام الملازم لتجنب هولاء الأشخاص التعرض للخطر.

إذا استخدمت الجهة الإدارية مقاولين آخرين في الموقع فعليها أن تلتزم بما سبق.

يتحمل المتعاقد مسؤولية التخطيط العام الصحيح للأعمال بالنسبة للنقاط الثابتة والأبعاد والمناسيب المعتمدة والمسلمة كتابياً إليه من قبل المهندس ممثلاً للجهة الإدارية، وكذلك صحة المواضع والمناسيب والأبعاد وتجهيز الآلات والأدوات وتوفير العمالة اللازمة لهذا الغرض.

فإذا تبين في أي وقت وأثناء سير العمل وجود خطأ في التخطيط العام للأعمال بالنسبة للنقاط الثابتة والأبعاد والمناسيب المعتمدة، فإنه يتعين على المتعاقد بناءً على طلب المهندس ممثلاً للجهة الإدارية أو مفوضه أن يصحح الخطأ على نفقته الخاصة وبشكل يرضى المهندس ممثلاً للجهة الإدارية أو مفوضه، ولا يُعفى المتعاقد من مسؤوليته عن صحة أي تخطيط أو بعد أو منسوب قام بمراجعته المهندس ممثلاً للجهة الإدارية أو مفوضه، ما لم يكن ذلك ناتج عن خطأ للجهة الإدارية، وفي هذه الحالة تتحمل الجهة الإدارية تكاليف إصلاح الخطأ.

كما يلتزم المتعاقد بالمحافظة على العلامات المساحية والأسوار والنقاط الثابتة والأوتار والأشياء الأخرى المستعملة في تخطيط الأعمال وفي حالة إصابتها بأضرار فعليه أن يعيدها إلى حالتها الأصلية على نفقته الخاصة.

كما يلتزم بوضع العلامات الإرشادية والتحذيرية أثناء تنفيذ الأعمال محل التعاقد بما يحافظ على سلامة العاملين وكافة المتواجدين داخل نطاق العمل، وفي حالة عدم وجودها توقع عليه الجزاءات التي تقرها الجهة الإدارية، وبما يتناسب مع حجم الضرر، وذلك بخلاف مسؤولية المتعاقد عن أية حوادث داخل منطقة العمل في النفس أو المال من جراء ذلك سواء للعاملين أو للغير.

يلتزم المتعاقد خلال مدة تنفيذ الأعمال حتى إتمام الاستلام المؤقت للموقع بما يلي:

١- منع جلب أو تناول المشروبات الروحية أو المواد المخدرة وغيرها من المواد المحظورة قانوناً في الموقع.

٢- منع دخول أو استعمال أي أسلحة أو ذخائر مهما كان نوعها إلا في الموقع، إلا إذا كان ذلك ضرورياً للدواعي العمل أو الحراسة بشرط أن تكون مرخصة.

٣- اتخاذ كافة الاحتياطات لمنع أي شغب أو سلوك مخالف للنظام يصدر من مستخدميه أو عماله أو مستخدميه أو عمال مقاولي الباطن كما يلتزم بحفظ النظام والأمن بالموقع.

٤- أن يراعي تماماً سلامة جميع الأشخاص المتواجدين بالموقع وأن يبقى الموقع في حالة من النظام اللازم للذرة المخاطر عن الأشخاص.

٥- أن يتخذ كافة الخطوات اللازمة والمعقولة لحماية البيئة داخل الموقع وخارجه وأن يتجنب إزعاج الغير أو الإضرار بممتلكاتهم نتيجة تلوث أو ضجيج أو أي أسباب أخرى تنشأ عن تنفيذ الأعمال.

٦- أن يوفر على نفقاته الخاصة حراسة الموقع ليلاً ونهاراً وإنارة الموقع وصيانتته وعمل الأسوار اللازمة لحماية الأعمال وسلامة الأشخاص.

٧- اتباع كافة تعليمات وتوجيهات وإرشادات المهندس ممثل الجهة الإدارية وكافة اللوائح والتعليمات والتوجيهات والإرشادات الصادرة من الجهات المختصة في هذا الشأن، كما يجب أن يحيط الحفر والخنادق القريبة من حركة المرور بحواجز لتفادي الحوادث مع وضع مصابيح حمراء عليها ليلاً.

- عند التعاقد خلال فترة تنفيذ الأعمال المحافظة على نظافة الموقع بشكل يقبله المهندس ممثل الجهة الإدارية أو مفوض المهندس ممثل الجهة الإدارية، وأن يزيل منه المخلفات غير الضرورية بصفة دورية منتظمة، وكذلك الأعمال المؤقتة التي لم تعد مطلوبة لتنفيذ الأعمال الدائمة.

- وإذا امتنع المتعاقد في أي وقت عن تنفيذ تعليمات المهندس ممثل الجهة الإدارية في هذا الشأن فمن حق المهندس ممثل الجهة الإدارية، بعد إنذاره بكتاب يرسل له بخدمة البريد السريع، عن طريق الهيئة القومية للبريد مع تعريضه في ذات الوقت بالبريد الإلكتروني والفاكس بحسب الأحوال، اتخاذ ما يراه مناسباً لتحقيق ذلك بما في ذلك استخدام الغير للقيام بهذه الأعمال مع خصم تكاليف ذلك من مستحقات المتعاقد.

- إذا عثر المتعاقد أثناء تنفيذه للأعمال على أشياء ذات قيمة أو آثار أو قطع نفود أو حفريات ذات أهمية جيولوجية أو أثرية وغيرها من الأشياء ذات القيمة المادية أو المعنوية، فإن هذه الموجودات تكون ملكاً للدولة، وعلى المتعاقد أن يخطر المهندس ممثل الجهة الإدارية كتابة فوراً بما عثر عليه، ويكون المتعاقد مسؤولاً عن الحفاظ عليها واتخاذ الاحتياطات الضرورية لمنع عماله أو أي أشخاص آخرين من نقلها أو إتلافها، كما يكون عليه تنفيذ التعليمات والتوجيهات والإرشادات التي تصدر بشأنها سواء صدرت من المهندس ممثل الجهة الإدارية أو من الجهات المختصة وفقاً للقانون واللوائح الصادرة في هذا الشأن، ويستحق المتعاقد مدة وقت التنفيذ واسترداد أية تكاليف إضافية يكون قد تكبدها بسبب ذلك.

- يجب على المتعاقد أن يتخذ الإجراءات والاحتياطات اللازمة والفعالة لتجنب ما يمكن أن يحدثه سير العمل في الموقع من حالات الوفاة أو الإصابات للعمال أو لأي شخص متواجد في الموقع أو من الأضرار بالممتلكات العامة التابع لها الموقع والمرافق التي تدخل في منطقة العمل سواء كانت في المياه أو على الأرصفة، وكذا على سبيل المثال - رئيس العصر - الآتي: (الطريق) - أعمدة الإنارة - كابلات الكهرباء - كابلات التليفونات - كابلات الإشارة - المواسير - الأثاث والأجهزة الكهربائية - المسطحات الخضراء والأشجار... الخ)، كما يجب على المتعاقد المحافظة على ممتلكات الغير.

- وفي حالة تسبب المتعاقد في وجود أي تلف يلتزم بإعادة الشيء إلى أصله، ويحق للجهة الإدارية المطالبة بالتعويض عن ذلك، وفي حالة عدم التزام المتعاقد بإعادة الشيء إلى أصله، فيحق للجهة الإدارية إصلاحه على حسابه وتحصيله منه، وذلك بخلاف المصاريف الإدارية.

- وفي كافة الأحوال يجب على المتعاقد إجراء التنسيق اللازم مع الجهة الإدارية في هذا الشأن.

- ويكون المتعاقد مسؤولاً وحده مسئولية مباشرة ودون تدخل من الجهة الإدارية، حتى تاريخ التسليم المؤقت للأعمال، عما ينتج من وفاة أو إصابات أو سرقة أو خسائر أو أضرار أخرى من أي نوع كان تنجم عن تنفيذ الأعمال أو بسبب يتعلق بها سواء كان ذلك ناشئاً عن إهماله أو إهمال ممثل المتعاقد أو عماله أو من عهد إليهم تنفيذ بعض الأعمال من الباطن أو عماله أثناء سير العمل أو لأي سبب آخر بخلاف ما يتعلق بالجهة الإدارية.

- ويكون المتعاقد مسؤول عن كافة الدعاوى والمطالبات والرسوم والتفقات الناجمة عن ذلك.

## ٧٤- إخلاء المسؤولية بعد إنجاز الأعمال:

- يلتزم المتعاقد قبل تسليم الأعمال مؤقتاً أن يخلى الموقع ويزيل منه جميع المواد والأثرية والبقايا والنفايات والمعدات الزائدة والأعمال المؤقتة من أي نوع كانت، عدا التي يتفق عليها بين المهندس وممثل الجهة الإدارية والمتعاقد فيما عدا ما يخص المتعاقدين الآخرين.

- وفي حالة تباطؤ المتعاقد في إنجاز الأعمال المشار إليها في هذا البند وقيام المهندس بممثل الجهة الإدارية بإخطاره كتابة بهذا التباطؤ فيكون للجهة الإدارية بعد ( سبعة أيام ) أيام من تاريخ استلام المتعاقد لذلك الإخطار أن ينقذ هذه الأعمال على حساب المتعاقد.

## خامساً: بدأ تنفيذ الأعمال ومدته والبرنامج الزمني لذلك:

### ٧٥- تاريخ البدء ومدته لتنفيذ الأعمال:

- مدة تنفيذ الأعمال هي ( ٥ شهر ) تبدأ من تاريخ استلام الموقع خالي من الموانع والعوائق

- وفي جميع الأحوال يكون التسليم بموجب محضر يوقع من الطرفين ومحرر من أصل من وأربع نسخ تسلّم إحداها للمتعاقد وتحتفظ الجهة الإدارية بالنسخ الأخرى، وإذا لم يحضر المتعاقد أو من يفوضه لتسلم الموقع في التاريخ المحدد له في أمر الإسناد أو الخطاب المرسل له فيتم تحرير محضر بذلك، ويعتبر هذا التاريخ موعد لبدء تنفيذ العمل.

- وإذا زادت مدة تنفيذ الأعمال عن المدة المحددة بهذا البند لأسباب ترجع إلى الجهة الإدارية، يكون للمتعاقد طلب مد مدة التنفيذ بما يتناسب مع مدة الزيادة.

### ٧٦- البرنامج الزمني لتنفيذ واستلام الأعمال:

- يلتزم المتعاقد خلال مدة سبعة أيام من تاريخ تسلمه أمر الإسناد أن يقدم برنامجاً شاملاً ومفصلاً لتنفيذ الأعمال للمهندس ممثلاً للجهة الإدارية لتنفيذ الأعمال في الشكل والتفصيل اللذين يقبلهما المهندس ممثلاً للجهة الإدارية، ويجب إعداد البرامج بالطريقة والكيفية التي تعتبرها الجهة الإدارية ضرورية لتحقيق الكفاءة ودقة الأعمال ليعتمد منها، على أن يتم اعتماد البرنامج الزمني أو إبداء ملاحظات عليه خلال عشرة أيام من تسلمه من المتعاقد، ويكون البرنامج المعتمد ملازماً للمتعاقد كجزء من شروط التعاقد، ولا يمكنه التحل منه دون موافقة كتابية مسبقة من الجهة الإدارية، كما يلتزم المتعاقد متى طلب منه المهندس ممثلاً للجهة الإدارية أن يحيطه علماً بالوصف العام للترتيبات والأساليب التي يقترح المتعاقد اتباعها في تنفيذ الأعمال محل هذه الكراسة، وبأية معلومات تفصيلية كتابية تتعلق بالترتيبات اللازمة لإنجاز تلك الأعمال ومعدات الإنشاء والأعمال المؤقتة التي يلزم المتعاقد تقديمها أو استعمالها أو إنشاؤها حسب الأحوال.

- وعلى المتعاقد أن يقوم بتنفيذ أعمال هذا التعاقد بطريقة منتظمة، وعليه أن يقسم العمل إلى أجزاء وأن يوضح الإجراءات التي يقترحها لتنفيذ الأعمال بكل قسم.

- فإذا تبين للمهندس ممثلاً للجهة الإدارية في أي وقت أن التقدم الفعلي للأعمال لا يطابق البرنامج الذي تمت الموافقة عليه طبقاً لأحكام هذا البند فعلى المتعاقد بناء على طلب من المهندس ممثلاً للجهة الإدارية أن يقدم برنامجاً زمنياً معدلاً لضمان إتمام الأعمال خلال الوقت المحدد لإتمامها، ويسرى على اعتماد البرنامج المعدل ذات الإجراءات الواردة بالفقرة الأولى.

- كما يلتزم المتعاقد بإتمام الأعمال كاملة طبقاً لشروط التعاقد خلال المدة المحددة مضافاً إليها أية مدة أو مدد إضافية يتم اعتمادها من الجهة الإدارية وفقاً لهذه الشروط، ويحدد تاريخ البدء طبقاً لهذه الشروط ويكون التاريخ المعول عليه لالتهام من تنفيذ الأعمال هو تاريخ الاستلام المؤقت.

- وتلتزم الجهة الإدارية باستلام الأعمال المنفذة في المواعيد المحددة، وذلك حال مطابقتها للمواصفات والشروط المتفق عليها، ويحق للمتعاقد حال تقاعس الجهة الإدارية عن الاستلام التقدم بطلب لتشكيل لجنة ثلاثية متخصصة من جهات محايدة منها الوزارات، أو الهيئات، أو النقابات المهنية وغيرها من الجهات، ويكون اختيار أعضاء اللجنة بناء على ترشيح من جهة عملهم ويراعى ألا يكونوا قد سبق أن أبدوا رأياً في العملية ولو في هيئة تقرير استشاري، وألا يكون قد اتصل عملهم بالعملية خلال جميع مراحلها، وذلك لدراسة أسباب التقاعس، ويتم إرسال صورة واضحة من ذلك الطلب لمكتب

شكاوى التعاقدات العمومية للمتابعة، وتكون الجهة الإدارية ضمن عضوية اللجنة سالفة الذكر، وعلى أن تبدأ أعمالها فور صدور قرار تشكيلها وسداد المتعاقد أنعاب الجهات الخارجية المشاركة فيها وتُخطر الجهة الإدارية بها، ولها في سبيل أداء عملها طلب أي بيانات، أو معلومات، أو الاطلاع على مستندات واستيضاح ما تراه من طرفي التعاقد، كما يجوز لها أن تقوم بمعاينة محل التعاقد إذا تطلب الأمر ذلك، وتقدم اللجنة تقريرها خلال مدة زمنية أقصاها ثلاثون يوماً ما لم تتطلب طبيعة العملية وحجمها مدة تتجاوز ذلك، ويكون تقريرها ملزماً للطرفين، وحال تبين تقاعس الجهة الإدارية عن الاستلام يتم رد أنعاب اللجنة لصالح ولحساب المتعاقد، وإذا تبين للجنة عدم التزام المتعاقد، تتخذ الجهة الإدارية حياله الإجراءات ذات الصلة الواردة بقانون تنظيم التعاقدات التي تبرمها الجهات العامة الصادر بالقانون رقم ١٨٢ لسنة ١٨٠١٨ ولائحته التنفيذية.

- إذا رأى المهندس ممثّل الجهة الإدارية أن تنفيذ الأعمال أو أي جزء منها لا يتم بالمعدل الذي يضمن التنفيذ طبقاً للبرنامج الزمني المعتمد فعليه أن يحذر المتعاقد كتابة بذلك، ويلتزم المتعاقد تبعاً لذلك أن يتخذ على الفور كافة الخطوات الضرورية لتصحيح ذلك وزيادة معدل التنفيذ، كما يلتزم المتعاقد أن يعد برنامجاً زمنياً معدلاً يعتمده المهندس ممثّل الجهة الإدارية، وإذا تطلب ذلك ضرورة العمل ليلاً أو خلال العطلات الرسمية فعلى المتعاقد طلب موافقة المهندس ممثّل الجهة الإدارية كتابة على ذلك، ولا يستحق المتعاقد أية مبالغ إضافية مقابل ذلك.

- يلتزم المتعاقد بإنهاء الأعمال من موضوع التعاقد بحيث تكون صالحة تماماً للتسليم الموقت في المواعيد المحددة - فإذا تأخر لأسباب خارجة عن إرادته جاز للجهة الإدارية إذا اقتضت المصلحة العامة ذلك، منحه مهلة إضافية لإتمام التنفيذ دون تحصيل مقابل تأخير، وفي حالة تأخره لأسباب راجعه إليه فيوقع عليه مقابل تأخير دون حاجة إلى تبيينه أو إنذار أو اتخاذ أي إجراء آخر، ويُحسب من بداية المهلة وفقاً للآتي:

- إذا لم تتجاوز مدة التأخير نسبة (١٠٪) من المدة الكلية للتنفيذ يحصل مقابل تأخير بنسبة (١٪) من قيمة الأعمال أو الختامي أو الجزء المتأخر بحسب الأحوال، وتزداد نسبة مقابل التأخير من قيمة الأعمال أو الختامي أو قيمة الجزء المتأخر بحسب الأحوال بنسبة مدة التأخير ذاتها، وإلّا تصل النسبة (١٠٪) من المدة الكلية للتنفيذ.

- إذا تجاوزت مدة التأخير نسبة (١٠٪) من المدة الكلية للتنفيذ يحصل مقابل تأخير بنسبة (١٥٪) من قيمة الأعمال أو الختامي أو قيمة الجزء المتأخر بحسب الأحوال.

- ولا يدخل توقيع مقابل التأخير بحق الجهة الإدارية في الرجوع على المتعاقد بكامل التعويض المستحق عما أصابها من أضرار بسبب التأخير.

#### سادساً: المتابعة من الباطن

- يلتزم المتعاقد بإطلاع من عهد إليهم تنفيذ بعض الأعمال من الباطن على ما يخصهم من شروط ومواصفات بهذا، الكراسة، والزامهم فيما يتعلق بالأعمال والبضائع والمواد والآلات أو الخدمات محل الأعمال المسندة إليهم بالالتزامات والمسئوليات التي تمكنه من الوفاء بالتزاماته ومسئوليته قبل الجهة الإدارية طبقاً لنود هذه الكراسة.

- ويلتزم المتعاقد بصرف مستحقات من عهد إليهم تنفيذ بعض الأعمال من الباطن عن الأعمال المنفذة بمعرفتهم والخدمات التي قدموها وفقاً لأحكام العقود الصيرمة بينهم وبينهم.

- ويقوم المهندس ممثّل الجهة الإدارية باعتماد تلك المستحقات ضمن مستحقات المتعاقد، ويقوم الجهة الإدارية بسداد هذه المستحقات إن المتعاقد الذي يقوم بدوره بسدادها لهم نفاذاً لأحكام العقود الصيرمة بينهم.

يتم الإبقاء على البند في حالة إجازة الجهة الإدارية للتعاقد من الباطن.

٨٠- توريد المواد وأعمال المصنعيات:

- يلتزم المتعاقد بأن تكون المواد والآلات والمصنعية من الأصناف وبالمواصفات المحددة بهذه الكراسة وأن تتفق مع تعليمات المهندس ممثّل الجهة الإدارية وأن يجري عليها من وقت إلى آخر الاختبارات التي قد يطلب المهندس ممثّل الجهة الإدارية أن تتم في مكان التصنيع أو التجهيز أو الإعداد أو في الموقع أو في مكان آخر معيّناً في التعاقد.

- ويقدم المتعاقد المساعدة والصيانة والكهرباء والوقود والمخازن والأجهزة والأدوات اللازمة لفحص وقياس واختبار المواد والآلات، كما يلتزم أن يقدم عينات المواد التي قد يختارها المهندس ممثّل الجهة الإدارية للاختبار، على أن يقوم المتعاقد باختبارها قبل استخدامها في الأعمال.

٨١- تقديم عينات المواد والنماذج:

- يلتزم المتعاقد قبل توريد المواد للموقع أن يقدم على نفقته للمهندس ممثّل الجهة الإدارية عينات المواد التي سيقوم بتوريدها لاعتمادها مع بيان كتابي عن المصدر والمنتج الذي سيحصل منه على هذه المواد، ويلتزم بتقديم بيان عن كل ما يختص بها من مواصفات ومعلومات يطلبها المهندس ممثّل الجهة الإدارية، كما يلتزم المتعاقد قبل البدء في العمل أن يقدم للمهندس ممثّل الجهة الإدارية بناء على طلبه نموذجاً مصنوعاً من الوحدات التي سيوردها لموقع العمل، ويجب أن تكون هذه النماذج وعينات المواد مطابقة من كل الوجوه للمواصفات والشروط الواردة في التعاقد، وتختم العينات المعتمدة من قبل المهندس ممثّل الجهة الإدارية وتحفظ في مكان أمين لمطابقة التوريد بمقتضاه، ولا يخل اعتماد المهندس ممثّل الجهة الإدارية للعينات أو النماذج من مسئولية المتعاقد عن أي إخلال بالتزاماته التعاقدية.

٨٢- تشوين المواد:

- يلتزم المتعاقد بتهيئة أماكن صالحه لتشوين المواد بطريقة يوافق عليها المهندس ممثّل الجهة الإدارية، ويلتزم المتعاقد على نفقته الخاصة بوقاية جميع المواد المشونة بالموقع من التلف أو تأثير العوامل الجوية، كما يلتزم المتعاقد أن يميز بين أماكن تشوين المواد الصالحة للاستخدام بعد اختبارها والمواد التي لم تختبر بعد أو التي ثبت عدم صلاحيتها للاستخدام، كما يلتزم المتعاقد بأن يستبعد من الموقع على الفور أي مواد أصابها التلف بسبب سوء التخزين أو لأي سبب آخر.

٨٣- الآلات والأدوات والمواد المعيبة:

- يحظر أن تستعمل في مقاولات الأعمال محل هذه الكراسة أي آلات أو أدوات أو مواد يعتبرها المهندس ممثّل الجهة الإدارية معيبة أو خطره أو غير صالحة الغرض أو المرفوضة أو التي تكون غير مطابقة للشروط والمواصفات، وذلك بموجب تعليمات يصدرها إلى المتعاقد من وقت إلى آخر بإزالة مثل تلك الآلات والأدوات والمواد المعيبة ونقلها خارج الموقع واستبدالها بأخرى سليمة خلال مدة (سبعة) أيام.

- من تاريخ تسلمه أمراً كتابياً بذلك من المهندس ممثّل الجهة الإدارية، كما يكون من حق الجهة الإدارية القيام بذلك بمعرفتها، مع خصم كافة التكاليف من مستحقات المتعاقد دون اتخاذ أية إجراءات أخرى، ودون أننى مسئولية على الجهة الإدارية.

٨٤- المعدات والأدوات المستخدمة لتنفيذ الأعمال:

- مع عدم الإخلال بحقوق الغير حسن النية فإن جميع المواد والمشونات المعتمدة والقطع والأدوات والآلات التي تكون قد استحضرت بمعرفة المتعاقد لمنطقة العمل، أو على الأرض المشغولة بمعرفته بقصد استعمالها في تنفيذ محل العقد وكذلك جميع الأعمال والمنشآت الوقتية الأخرى تظل كما هي، ولا يجوز نقلها، أو التصرف فيها إلا بأذن الجهة الإدارية لئلا يتم الاستلام المؤقت علوان تبقى في عهدة المتعاقد وتحت حراسته ومسئوليته وحده ولا تتحمل الجهة الإدارية في شأنها أية مسئولية بسبب الضياع أو التلف أو السرقة أو غير ذلك.

٨٥- الأضرار التي تصيب المعدات:  
- لا تكون الجهة الإدارية مسؤولة في أي وقت عن فقد أو تلف أو ضرر قد يصيب أيًا من المعدات أو أية أعمال مؤقتة أو مواد.

٨٦- المعدات المستأجرة:  
- لا يجوز للمتعاقد إدخال أي معدات يستأجرها من الغير إلا إذا نص في عقد إيجارها بأن يظل عقد الإيجار نافذاً إلى أن يتم استكمال تنفيذ الأعمال أو انتهاء عقد الإيجار أيهما أسبق، بنفس الشروط والأحكام المتعاقد عليها.

٨٧- إخراج المعدات:  
- يلتزم المتعاقد بعد إنهاء الأعمال وقبل استلامها ابتدائياً بأن يخرج من الموقع جميع المعدات التي لم تعد مطلوبة والأعمال المؤقتة، وإلا كان للجهة الإدارية استخدام الغير في تنفيذ ذلك على حساب المتعاقد.

### ١٥.١: الاختبارات والتفتيش والمراقبة:

٨٨- تكلفة الاختبارات غير المنصوص عليها في التعاقد:  
يتحمل المتعاقد تكلفة أية اختبارات يطلبها المهندس ممثلاً للجهة الإدارية على الأعمال أو المواد أو الآلات أو المصنوعات إذا كانت غير منصوص عليها في التعاقد أو لم تكن لازمة لإتمامه، أو حدد المهندس ممثلاً للجهة الإدارية لجزائها مكان آخر غير المنفق عليه، وثبت عدم مطابقتها لمواصفات بنود الأعمال والمواد بالكود المصري والمواصفات القياسية المصرية أو العالمية التي تصدرها أو تعتمدها الجهات الفنية المختصة أو أصول الصناعة، وذلك متى خلت المواصفات القياسية المصرية من تنظيم لها.

٨٩- تواريخ التفتيش والاختبارات:  
- يمكن أن يتفق المتعاقد مع المهندس ممثلاً للجهة الإدارية على زمان ومكان التفتيش على أي مواد أو آلات أو اختبرها على النحو المنصوص عليه في التعاقد، ويتعين على المهندس ممثلاً للجهة الإدارية أن يخطر المتعاقد برغبته في إجراء التفتيش أو في حضور الاختبارات، وذلك قبل موعد التفتيش أو الاختبارات بمدة لا تقل عن (ثلاثة أيام) فإذا لم يحضر المهندس ممثلاً للجهة الإدارية أو مفوضه المفوض في التاريخ المنفق عليه لأسباب لا ترجع للمتعاقد، جاز للمتعاقد أن يجري الاختبارات، على أن يقوم بإمداد المهندس ممثلاً للجهة الإدارية بنسخ معتمدة من نتائج الاختبارات، ولا يعني ذلك المتعاقد من التزاماته طبقاً للتعاقد.

٩٠- رفض الأعمال والمواد والآلات:  
- يلتزم المهندس ممثلاً للجهة الإدارية إذا قرر نتيجة التفتيش أو الاختبار أن المواد أو الآلات معيبة أو غير مطابقة لشروط التعاقد أو التي يرى أنها من نوع غير صالحة للعمل برفضها على أن يخطر المتعاقد بما تم رفضه وأسبابه، وعلى المتعاقد أن يسارع إلى إصلاح العيب وإن يزيد في الحال ويهدم ويهدم العمل الذي لم يوافق عليه المهندس ممثلاً للجهة الإدارية، على أن يتم ذلك في مدة أو مدد يحددها ذلك المهندس في أمر كتابي، ويتعين التأكد من أن المواد أو الآلات المرفوضة أصبحت مطابقة للتعاقد، ويجوز للمهندس ممثلاً للجهة الإدارية إعادة الاختبارات الخاصة بالمواد أو الآلات المرفوضة بذات الشروط والأحكام، على أن يحدد المهندس ممثلاً للجهة الإدارية بعد التشاور مع الجهة الإدارية والمتعاقد كافة التكاليف التي قد يكون تكبدتها الجهة الإدارية أو المهندس ممثلاً للجهة الإدارية من جراء إعادة الاختبارات.

- إذا ثبت في أي وقت قبل التسليم المؤقت، أن هناك عيوباً بأي عمل من الأعمال الدائمة أو أنه لا يطابق شروط التعاقد سواء من حيث المواد أو المصنوعية، حتى ولو كان قد تم صرف مبلغ عنه أو اعتماد هيلتزم المتعاقد بأن يصحح أو يزيل هذه العيوب ويعيد إنشاء نفس العمل كلياً أو جزئياً على حسابه وبما يرضى المهندس المشرف وحسب طلبه، ولا يسمح بامتداد التعاقد بسبب أي تأخير ينشأ عن رفض

الجهة الإدارية أو مندوبيها للمواد والأدوات وأجزاء العمل، كما لا يحق للمتعاقد المطالبة بأي تعويض نظير ذلك.

#### ٩١- التفتيش أو الاختبار بواسطة جهة مستقلة:

- يجوز للمهندس ممثل الجهة الإدارية أن يفوض جهة مستقلة للتفتيش على المواد أو الآلات واختبارها، على أن يرسل الإخطار الخاص بتفويض الجهة المستقلة من المهندس ممثل الجهة الإدارية للمتعاقد قبل تاريخ التفتيش أو إجراء الاختبار بمدة لا تقل عن ( سبعة أيام )

#### عاشراً: الأعمال:

#### ٩٢- الكميات والمقادير والأوزان:

- تعتبر الكميات والمقادير والأوزان الواردة في جداول الكميات والفئات تمثل كميات ومقادير وأوزان تقريبية وتقديرية لأعمال لمقاولات الأعمال محل هذا الكراسة، وقابلة للعجز أو للزيادة ولا يمكن اعتبارها كميات نهائية والغرض منها بيان مقدار التعاقد والقيمة التعاقدية بصفة عامة، وتكون المبالغ التي تدفع للمتعاقد على أساس قيمة الكميات التي تنفذ فعلاً نتيجة للقياس والحصر على الطبيعة أثناء سير العمل سواء كانت تلك الكميات أقل أو أكثر من الواردة في جداول الكميات والفئات وسواء نشأت الزيادة أو النقصان عن خطأ في الحساب أو بسبب تعديلات أدخلت أثناء العمل، ووفقاً لشروط التعاقد المزمع إبرامه في هذا الشأن.

- وفي كافة الحالات لا يؤثر ذلك على أولوية المتعاقد في ترتيب عطاءه ويُعتبر المتعاقد مسؤولاً عن التحري بنفسه عن صحة المقادير والأوزان، وتعتبر كل فئة من فئات المدرجة في جداول الكميات والفئات ملزمة للمتعاقد أثناء العقد وغير قابلة لإعادة النظر لأبسط ولا يكون له حق طلب مبالغ زيادة أو تعويضات بشأنها.

#### ٩٣- الحصر والقياس للأعمال المنفذة:

- يتعين حصر وقياس الأعمال المنفذة طبقاً لطريقة القياس المذكورة في المواصفات ووفقاً للأصول الهندسية وأصول القياس المتبعة في مصر أو وفقاً لما هو محدد في التعاقد، وذلك بمعرفة مهندس الإشراف بالجهة الإدارية في حضور المهندس ممثل الجهة الإدارية أو مفوضه وفي حضور المتعاقد أو مفوضه، وعلى مهندس الإشراف بالجهة الإدارية أن يقرر إجراء القياس بأي جزء من الأعمال أن يخطر المتعاقد كتابة بالموعد المحدد، وعلى المتعاقد تقديم كافة البيانات والتسهيلات التي تتطلبها عملية القياس، فإذا لم يحضر المتعاقد أو مفوضه في الموعد المحدد لعمل القياس يعتبر القياس الذي أعده مهندس الإشراف بالجهة الإدارية في حضور المهندس ممثل الجهة الإدارية أو مفوضه صحيحاً.

#### ٩٤- إيقاف الأعمال بناءً على تعليمات الجهة الإدارية:

- يلتزم المتعاقد بناءً على أمر كتابي من المهندس ممثل الجهة الإدارية أن يوقف تنفيذ الأعمال أو أي جزء منها إذا رأى وجود ضرورة تستوجب ذلك، وعلى المتعاقد خلال فترة التوقف أن يحافظ على الأعمال المنفذة ويضمن سلامتها وفقاً لما يراه مناسباً، وتتحمل الجهة الإدارية التكاليف الإضافية التي قد يتكبدها المتعاقد نتيجة وقف الأعمال باستثناء الحالات التي يكون فيها التوقف راجعاً إلى أي من الآتي:

١- بسبب الحالات المنصوص عليها في التعاقد.

٢- بسبب يسأل عنه المتعاقد.

٣- بسبب الظروف المناخية الاستثنائية المتوقعة بالموقع.

٤- بغرض التأكد أو التحقق من التنفيذ السليم للأعمال أو سلامتها أو سلامة أي جزء منها.

- وفي غير تلك الحالات يجوز للمتعاقد خلال ( ثلاثة أيام ) من استلامه أمراً كتابياً بإيقاف الأعمال موافاة المهندس ممثل الجهة الإدارية بمطالبه المترتبة على ذلك الإيقاف، وعلى المهندس ممثل الجهة الإدارية دراسة مطالبات المتعاقد وتحديد ما يستحقه من مدّة لوقت التنفيذ أو تكاليف إضافية بعد اعتماد السلطة المختصة، وإبلاغ المتعاقد كتابة بذلك.

### الظروف الطارئة

- إذا طرأت من الأحداث الفجائية غير المتوقعة أو الظروف الطارئة، والتي يكون لها تأثير مستمر على معدلات التنفيذ، فيحق للمتعاقد مطالبة الجهة الإدارية بمدد مدة تنفيذ الأعمال بصفة مؤقتة، ويبيّن خلال تلك المدة محصلة التأخير، وذلك بناءً على طلب كتابي يرسله المتعاقد متضمناً كافة التفاصيل الضرورية ذات صلة التي قد يطلبها المهندس ممثّل الجهة الإدارية.
- كما يلتزم المتعاقد بأن يرسل مطالبة نهائية خلال (سبعة أيام) من تاريخ انتهاء الأثار الناجمة عن الحادثة أو الظرف أو خلال أي فترة أخرى يراها المهندس ممثّل الجهة الإدارية مناسبة.
- وتتولى الجهة الإدارية دراسة هذه المطالبة وإصدار التوصيات اللازمة بشأنه أو عرضها على السلطة المختصة لاتخاذ ما تراه مناسباً في شأنها.

### موافق تنفيذ الأعمال

- إذا واجهت المتعاقد أثناء تنفيذ الأعمال عوائق أو ظروف مادية في الموقع ذات طبيعة استثنائية، وكانت مما لا يمكن أن يتوقعه المقاول المتمرس بأي حال عند إبرام العقد، فعليه أن يخطر المهندس ممثّل الجهة الإدارية بذلك على الفور، مع إرسال صورة واضحة من هذا الإخطار إلى الجهة الإدارية، وللمهندس ممثّل الجهة الإدارية عند تسلم هذا الإخطار، وبعد التشاور مع الجهة الإدارية والمتعاقد، وبعد الحصول على موافقة السلطة المختصة أن يقرر الآتي:
- ١- مقدار المدة الناتجة عن تلك العوائق، التي تضاف إلى مدة تنفيذ العقد.
- ٢- قيمة التكاليف التي تكبدها المتعاقد نتيجة تلك العوائق والتي يحق له إضافتها إلى قيمة العقد.

ويلتزم المهندس ممثّل الجهة الإدارية بأن يخطر المتعاقد بما قرره مع إرسال صورته منه إلى الجهة الإدارية، على أن يراعي في القرار الصادر من المهندس ممثّل الجهة الإدارية التعليمات التي قد يصدرها المهندس ممثّل الجهة الإدارية للمتعاقد وتكون ذات صلة بموضوع القرار، وما قد يتخذه المتعاقد في غياب تعليمات خاصة من المهندس ممثّل الجهة الإدارية من إجراءات سليمة ومعقولة يمكن المهندس ممثّل الجهة الإدارية أن يقبلها.

القوة القاهرة تعني حوادث خارجة عن إرادة المتعاقدين وغير متوقعة عند التعاقد ولا يمكن دفعها، ويكون من شأنها أن تعوق تنفيذ الالتزام أو أن تجعل تنفيذه مستحيلاً، ومنها على سبيل المثال الحالات الآتية:

- ١- الحرب، الغارات العسكرية (سواء أعلنت الحرب أو لم تعلن)، الغزو العسكري أو أفعال العدو الأجنبي.
- ٢- العصيان المدني، العصيان المسلح، الثورة، الإرهاب.
- ٣- الشعب، الفوضى، الاضطرابات داخل الدولة من أشخاص غير موظفي المتعاقد وأي أفراد آخرين يستخدمون المتعاقد ومقاولي الباطن.
- ٤- موجات الضغط الناشئة عن الطائرات أو أي وسائل طيران أخرى تنطلق بسرعة تزيد عن سرعة الصوت.
- ٥- أية كوارث طبيعية لا يمكن توقعها أو لا يمكن خفلاً تصور وأن أي مقاول متمرس كان سيتخذ تجاهها التدابير الوقائية الكافية.

إذا نتج عن أي من الحالات الواردة في البند السابق أثناء وقبل تسليم الأعمال مؤقتاً، وفي حدود ما ينتج عنها من هلاك أو ضرر للأعمال أو التشوينات أو معدات المتعاقد، فيتعين عليه أن يخطر المهندس ممثّل الجهة الإدارية بذلك على الفور، كما يتعين عليه جبر هذا الهلاك أو إصلاح هذا الضرر إلى الحد الذي يطلبه المهندس ممثّل الجهة الإدارية.

فإذا تعرض المتعاقد لتأخير و/أو تحمل بتكليفه من إجراء جديره الهلاك أو الضرر، فإنه يتعين على المتعاقد أن يخطر المهندس ممثل الجهة الإدارية مرة أخرى، ويكون للمتعاقد بعد الحصول على موافقة السلطة المختصة الحق في الحصول على ما يلي:

١- مد مدة الوقت بسبب هذا التأخير إذا كان إتمام الأعمال قد تأخر أو سيتأخر.

٢- قيمة التكاليف التي تحملها المتعاقد.

## ٣- صغر الاستلام

بمجرد إتمام الأعمال يجب على المتعاقد أن يخطر الجهة الإدارية كتابة بذلك وعندئذ تحدد تلك الجهة اليوم الذي يجري فيه معاينتها، ويخطر المتعاقد عندئذ بالموعد الذي حدد لإجراء المعاينة خلال المواعيد المقررة قانوناً، ويتم الاستلام المؤقت بعد الانتهاء من تنفيذ الأعمال موضوع التعاقد واجتيازها للاختبارات وإخلاء موقع العمل من المواد والمهمات الزائدة والمخلفات وإتمام تمهيد الموقع بصورة تسمح بانتفاع الجهة الإدارية وفقاً للتعاقد.

وتجرى المعاينة بمعرفة مندوبي الجهة الإدارية في حضور المتعاقد أو مندوبيه أو في غيابه، ويحضر محضر التسليم المؤقت بعد إتمام المعاينة ويوقعه كل من المتعاقد أو مندوبه الموكل بذلك بتوكيل مصدق عليه ومندوبي الجهة الإدارية الذين يخطر المتعاقد بأسمائهم، وإذا تبين من المعاينة المذكورة أن العمل قد تم على الوجه المطلوب، وطبقاً لشروط التعاقد ومواصفاته بما يرضى الجهة الإدارية، اعتبر تاريخ إخطار المتعاقد للجهة الإدارية باستعداده للتسليم المؤقت موعد إنهاء العمل وبدء مدة الضمان، ويكون هذا المحضر من أصل وأربع نسخ تسلّم أهداها للمتعاقد وفي حالة عدم حضوره هو أو مندوبه في الميعاد المحدد تتم المعاينة على أن يوضح ذلك في المحضر المشار إليه ويوقع المحضر من مندوبي الجهة الإدارية وحدهم.

وإذا تبين من المعاينة أن هناك ملاحظات تمنع الاستلام المؤقت يتم إخطار المتعاقد كتابة بها ويؤجل التسليم إلى أن يتضح أن الأعمال قد تمت بما يطابق الشروط، وتبدأ مدة الضمان من تاريخ المعاينة الأخيرة.

ويحضر محضر رسمي بذلك من أصل وأربع نسخ ويوقع عليه من مندوبي كل من الجهة الإدارية أو المتعاقد، وتسلم نسخة منه للمتعاقد، وفي حالة عدم وجود المتعاقد أو مندوبه يوضح ذلك في المحضر المشار إليه، ويوقع المحضر من مندوبي الجهة الإدارية وحدهم.

وتصرف المبالغ المحجوزة من الدفعات بعد التسليم المؤقت للأعمال جميعها، وفي حالة تأخير التسليم المؤقت لأسباب خارجة عن إرادة المتعاقد يمكن صرف المبالغ المحجوزة مقابل خطاب ضمان من أحد البنوك بنفس القيمة يقدم للجهة الإدارية، ويُعاد هذا الخطاب للمتعاقد فور انتهاء الأعمال وتسليمها مؤقلاً.

## ٤- الضمان

يحق للمتعاقد أن يطلب من المهندس ممثل الجهة الإدارية إصدار شهادة استلام ابتدائي جزئي بنفس الإجراء المشار إليه في البند السابق من هذه الشروط، وذلك بالنسبة لما يلي:

١- أي اسم محدد له وقت إتمام منفصل في دراسة الشروط.

٢- أي جزء جوهري من الأعمال الدائمة يكون المتعاقد قد أتمه على نحو يرضيه المهندس ممثل الجهة الإدارية، ويكون الجهة الإدارية قد شغلته أو استعملته دون أن يكون ذلك منصوباً عليه في التعاقد.

٣- أي جزء من الأعمال الدائمة اختار الجهة الإدارية أن يشغله أو أن يستعمله قبل التنفيذ، إذا كان هذا الإشغال أو الاستعمال لم ينص عليه في التعاقد أو كان هذا الإشغال أو الاستعمال ليس إجراءً مؤقتاً.

## ٥- الضمان النهائي

قبل انتهاء مدة الضمان بوقت مناسب يخطر المتعاقد الجهة الإدارية كتابة لتحديد موعد المعاينة تمهيداً للتسليم النهائي، ومتى أسفرت هذه المعاينة عن مطابقة الأعمال للشروط والمواصفات وأنها بحالة جيدة يتم تسليمها نهائياً بموجب محضر يوقعه ممثلي كل من الجهة الإدارية والمتعاقد، وإذا ظهر من المعاينة أن المتعاقد لم يقم ببعض الالتزامات فيؤجل التسليم النهائي حتى تنفيذ المتعاقد لجميع

الالتزامات المفروضة عليه وقيامه بما يطلب إليه من الأعمال بمقتضى التعاقد وبما يرضى الجهة الإدارية حتى ولو مرت مدة الضمان تبعاً لذلك.

وفي كافة الأحوال يتم التسليم النهائي بمقتضى محضر من أربع نسخ تسلم نسخة منها للمتعاقد بعد اعتمادها من الجهة الإدارية وللجهة الإدارية أن تقوم بما تراه مناسباً من فحص أو معاينة العمل أو إجراء بعض التجارب قبل التسليم النهائي للتحقق من قيام المتعاقد بتنفيذ التزاماته على الوجه الأكمل، ولا يدخل ذلك بمسئولية المتعاقد بمقتضى القانون المدني أو أي قانون آخر.

وعند إتمام التسليم النهائي بعد مدة الضمان وتقديم المقاول المستندات الدالة على ذلك يسوى الحساب النهائي بدفع للمتعاقد باقي حسابه بما في ذلك ما قد يكون مستحقاً له من مبالغ ويرد إليه التأمين النهائي أو ما تبقى منه.

#### الفصل في الضمان والمصاريف مع العيوب

يضمن المتعاقد الأعمال موضوع هذه الكراسة وحسن تنفيذها على الوجه الأكمل لمدة سنة واحدة من تاريخ إتمام الأعمال المبين بمحضر الاستلام المؤقت الصادرة طبقاً لأحكام هذه الكراسة، وذلك دون إحلال مدة الضمان المنصوص عليها بالقانون المدني أو أي قانون آخر، ويكون المتعاقد مسؤولاً مسؤلية كاملة عن بقاء كافة الأعمال المنفذة سليمة وبحالة جيدة أثناء مدة الضمان طبقاً لشروط التعاقد، فإذا ظهر بها أي خلل أو عيب يقوم بإصلاحه على نفقته الخاصة، وإذا قصر في إجراء ذلك فللجهة الإدارية الحق في أن تجر به على نفقة المتعاقد خصماً من تأمينه أو كافة مستحقاته لدى الجهة الإدارية أو أي جهة إدارية أخرى مع تحميله المصاريف الإدارية اللازمة وتحت مسؤوليته.

كما يلتزم المتعاقد بضمان صلاحية الأصناف التي يقوم بتوريدها ضد عيوب الصناعة والخطأ لمدة تساوي ذات المدة الكاملة لضمان الصنف المعيب على أن يقوم المتعاقد باستبدال أية أصناف يظهر بها تلف أو عيب أثناء فترة الضمان بأخرى جديدة بدون مقابل مع منح المهمات المستبعدة فترة ضمان جديدة متماثلة، مع إرجاع المهمات التالفة.

ويظل التأمين النهائي خلال مدة ضمان الأعمال طرف الجهة الإدارية حتى الاستلام النهائي.

#### الفصل في إصلاح العيوب

باستثناء ما قد ينشأ من أضرار نتيجة لاستخدام الجهة الإدارية للأعمال يلتزم المتعاقد قبل انتهاء مدة الضمان بما يلي:

١- إتمام أي عمل غير جوهري لم يكن المتعاقد قد استكماله في التاريخ المحدد للاستلام المؤقت خلال مدة تحدد بمحضر الاستلام المؤقت.

٢- إصلاح العيوب والأضرار بناء على إخطار بهذا الشأن يوجهه المهندس ممثل الجهة الإدارية أو الجهة الإدارية إلى المتعاقد قبل تاريخ انتهاء مدة الضمان.

يلتزم المتعاقد أن ينفذ على نفقته كافة أعمال الإصلاح المشار إليها في الفقرة (٢) من البند السابق من هذه الشروط إذا كانت أعمال الإصلاح راجعة إلى الأعمال المعيبة أو الغير مطابقة للتعاقد أو كانت راجعة إلى إخلال المتعاقد أو إهماله في تنفيذ أي من التزاماته طبقاً للتعاقد.

إذا أخلق المتعاقد في إصلاح أي عيب أو ضرر طبقاً لأحكام البند السابق خلال وقت معقول فيجوز للمهندس ممثل الجهة الإدارية أو للجهة الإدارية أن يحدد تاريخاً لانتهاء من عملية الإصلاح، على أن يوجه إخطاراً بذلك إلى المتعاقد يراعي فيه أن تكون المدة بين تاريخ الإخطار وبين التاريخ المحدد لانتهاء من عملية الإصلاح مدة معقولة.

سنستخدم في حالة توريد أصناف مرتبطة بموضوع التعاقد (أعمال تشييد وبناء تسليم مفتاح).

- فإذا أخفق المتعاقد في إصلاح العيب أو الضرر في التاريخ المحدد بالإخطار فيجوز للجهة الإدارية أن تنفذ أعمال الإصلاح بنفسها أو بواسطة آخرين وعلى نفقة المتعاقد.

- إذا ظهر عيب أو نقص أو أي خطأ آخر في الأعمال قبل انتهاء مدة الضمان يقوم المهندس ممثلاً للجهة الإدارية بإصدار تعليماته إلى المتعاقد كي يبحث تحت إشراف المهندس ممثلاً للجهة الإدارية عن أسباب ذلك مع إخطار الجهة الإدارية بصورة واضحة من هذه التعليمات والتوجيهات والإرشادات، وفيما عدا ما يكون المتعاقد مسؤولاً عنه طبقاً للمتعاقد من عيوب أو نقص أو أي خطأ آخر فيكون على المهندس ممثلاً للجهة الإدارية بعد التشاور مع الجهة الإدارية والمتعاقد أن يحدد التكاليف التي يتكبدها المتعاقد بحثاً عن هذا العيب أو النقص أو الخطأ، وتضاف هذه التكاليف إلى قيمة التعاقد، ويخطر المتعاقد بذلك مع إرسال صورة واضحة إلى الجهة الإدارية فإذا كان هذا العيب أو النقص أو الخطأ مما يسأل عنه المتعاقد فيتحمل المتعاقد تكلفة ما بذل من عمل في البحث السابق، ويكون على المتعاقد في هذه الحالة أن يصلح هذا العيب أو النقص أو الخطأ على نفقته الخاصة.

رابع - صرف المقاول والمستندات

- يقبل المتعاقد كئمن لجميع الأعمال التي يتم تنفيذها المبلغ الناتج عن تطبيق الفئات المبينة بخانة الفئة على كمية الأعمال التي تنفذ فعلاً مضافاً إليها مبالغ البند التي بالمقطوعة إن وجدت، وفي الأحوال التي يوجد فيها بنود اختيارية، يكون للمهندس ممثلاً للجهة الإدارية الحق أن يقرر أن يكلف المتعاقد بإجراء العمل المبين بهذه البنود كلها أو بعضها أو لا يكلفه، وذلك دون أن يكون للمتعاقد حق في الاعتراض أو المطالبة بأي تعويضات من أي نوع.

- تصرف للمقاول دفعات تحت الحساب تبعاً لتقديم العمل وذلك خلال ستين يوماً من تاريخ تقديمه المستخلص لها تلتزم خلالها بمراجعة المستندات على النحو الوارد بشروط التعاقد وفي حالة قبولها الوفاء بقيمة ما يتم اعتماده، ويكون صرف الدفعات تحت الحساب على النحو الآتي:

١- بواقع نسبة (٩٥%) من القيمة المقررة للأعمال التي يتم تنفيذها فعلاً مطابقة للشروط والمواصفات وذلك من واقع الفئات الواردة بالجدول المقدم من صاحب العطاء، ويجوز صرف نسبة (٥%) الباقية والمحتجزة لمواجهة أية عيوب أو ملاحظات في الأعمال بقصر المقاول في إصلاحها، أو تلافيها حين الاستلام المؤقت وذلك نظير خطاب ضمان معتمد من إحدى البنوك المحلية ينتهي سريانه بعد مضي ثلاثين يوماً من تاريخ حصول الاستلام المؤقت.

٢- بواقع نسبة (٧٥%) من القيمة المقررة للمواد التي وردها المقاول لاستعمالها في العمل الدائم والتي يحتاجها العمل فعلاً وفقاً للبرنامج الزمني المتفق عليه بالعقد بشرط أن تكون مطابقة للشروط ومواثيقها، وأن تكون مشونة بموقع العمل في حالة جيدة بعد إجراء الجرد الفعلي اللازم، وذلك من واقع فئات العقد، وتعامل كالمشونات التي تورد لموقع العمل صالحة للتركيب الـ بيان يتم تركيبها.

٣- بعد استلام الأعمال مؤقتاً تقوم اللجنة المختصة بالإشراف بتحرير كشوف الختامية بقيمة جميع الأعمال التي تمت فعلاً ويصرف للمقاول عقب ذلك مباشرة ما يستحقه بعد خصم المبالغ التي سبق صرفها على الحساب أو أي مبالغ أخرى مستحقة عليه.

- وعند استلام الأعمال نهائياً بعد مدة الضمان وتقديم المقاول المستندات الدالة على ذلك يسوى الحساب النهائي ويدفع للمقاول باقي حسابه بما في ذلك التأمين النهائي أو ما تبقى منه.

- وفي جميع الأحوال إذا لم يتم الوفاء بالمبالغ المستحقة للمتعاقد في المواعيد المحددة بالعقد تلتزم الجهة الإدارية بأن تؤدي للمتعاقد ما يعادل تكلفة التمويل لقيمة المطالبة، أو المستخلص المعتمد عن فترة التأخير وفقاً لسعر الائتمان والخصم المعطن من البنك المركزي وقت المحاسبة شريطة تقديم مستندات رسمية بالمبلغ المطالب به.

تخصم جميع المبالغ المستحقة لصالح وحساب الجهة الإدارية طبقاً للتعاقد سواء كانت بصفة غرامة أو مقابل تأخير أو نفقات أو قيمة أضرار أو تعويضات أو مصاريف أو رسوم أو غيرها من التي تكون مستحقة على من ترسو عليه تنفيذ مقاولات الأعمال موضوع هذه الدراسة، ويتم الخصم من أية مبالغ تكون مستحقة للتعاقد أو تستحق له طرفها بناءً على التعاقد أو أي عقد آخر، أو من أية مبالغ تكون مستحقة لدى أية وزارة أو أية جهة إدارية أخرى أو تخصم من التأمين النهائي، وذلك كله دون حاجة إلى اتخاذ أي تتيبه أو إنذار أو إجراءات قانونية أو اللجوء للقضاء أو غير ذلك.

وفي كافة الحالات التي يتعهد فيها المتعاقد أو التي يلزمه فيها التعاقد بتسويض الجهة الإدارية أو الحكومة أو الغير عن المطالبات والدعاوى والمصاريف التي تنشأ عن ذلك يكون للجهة الإدارية الحق بمجرد وقوع الضرر أو بمجرد المطالبة أو رفع الدعوى أن تخصم من المبالغ التي تستحق للمتعاقد طرف الجهة الإدارية أو لدى الوزارات الأخرى من التأمين النهائي المبلغ الذي تراه مناسباً لتسويض هذه الأضرار أو المطالبات أو الدعاوى أو المصاريف، وذلك حسب تقديرها المالي دون الحاجة إلى إخطار المتعاقد واتخاذ إجراءات قانونية أو اللجوء للقضاء ودون أن يكون للمتعاقد الحق الاعتراض على هذا الخصم بأي وجه من الوجوه، وتبقى هذه المبالغ في ذمة الجهة الإدارية إلى أن تسوى المطالبات المذكورة ودياً أو قضائياً.

المبالغ التي تخصم من التأمين يجب أن تسوى فوراً بمعرفة المتعاقد بأداء مبالغ متساوية لصالح وحساب الجهة الإدارية، وإلا يتم تسويتها بمسئولتها، وذلك خصماً من المبالغ المستحقة الدفع للمتعاقد والتي تستحق لصالحه دون الحاجة إلى إخطار أو اتخاذ أية إجراءات قانونية أو اللجوء للقضاء.

يخصم من إجمالي قيمة المستخلص ما يستحق على المتعاقد من قيمة الدفعة المقدمة - إذا كان قد تم صرف دفعة مقدمة - طبقاً لما هو منصوص عليه في هذه الدراسة.

وفي كافة الأحوال لا يمكن اعتبار صرف الدفعات نظير ما يتم توريده أو تنفيذه من أعمال كموافقة فنية من المهندس ممثل الجهة الإدارية على ذلك التوريد أو ذلك التنفيذ.

يحق للجهة الإدارية إذا طرأت مستجدات تستوجب ذلك تعديل الكميات الواردة بجداول الكميات والنفقات أو حجم عقودها خلال مدة تنفيذها، وذلك بالزيادة أو النقص حتى نسبة (٢٥%) بالنسبة لكل بند بدفات الشروط والمواصفات والأسعار دون أن يكون المتعاقد مع هذه الجهة الحق في المطالبة بأي تعويض عن ذلك.

وتعديل التعاقد يتم الحصول على موافقة الجهة الإدارية ووجود الاعتماد المالي اللازم، وأن يصدر التعديل خلال فترة سريان التعاقد ولا يؤثر ذلك على أولوية التعاقد في ترتيب خطائه كما يجوز منح مهلة إضافية لتنفيذ الأعمال الزائدة أو العكس، وبما يتناسب مع حجم تعديل التعاقد.

وفي حالة ما إذا اقتضت الضرورة الفنية تنفيذ بنود مستجدة بخلاف البنود الواردة بالمقاييس وغيرها مماثلته لأي عمل من الأعمال الواردة بها أو تنفيذ بنود تتضمن تغييراً في نوعية أو مواصفات أو خصائص أي بند وارد بالمقاييس، وذلك بمعرفة المتعاقد القائم بالعمل دون غيره، يتم التعاقد على تنفيذها وذلك بطريق الاتفاق المباشر بناءً على ترخيص من السلطة المختصة طبقاً للحدود المالية المقررة بحكم المادة (٤٣) من قانون تنظيم التعاقدات التي تبرمها الجهات العامة الصادر بالقانون رقم ١٨٧ لسنة ٢٠١٨م، بشرط مناسبة أسعار هذه البنود لسعر السوق، وبموجب لجنة تشكل لدراسة وتحديد هذه الأسعار.

تلتزم الجهة الإدارية في نهاية كل ثلاثة أشهر تعاقدية من التاريخ المحدد لفتح المظاريف الفنية، بتعديل قيمة التعاقد وفقاً للزيادة أو النقص في تعريف بنود التعاقد التي طرأت بعد التاريخ المحدد لفتح المظاريف الفنية وبمراعاة البرنامج الزمني للتنفيذ من واقع نشرة الأرقام القياسية للمنتجين المسطرة

في عقود مقاولات الأعمال التي تكون مدة تنفيذها سنة أشهر فائت يتم استخدام هذا البند بالإضافة إلى البند الخاص بالبنود المتغيرة.

من الجهاز المركزي للتعبئة العامة والإحصاء، ويكون هذا التعديل ملزماً للجهة الإدارية والمتعاقد، وذلك طبقاً للنموذج الملحق رقم (١٠).

في العقود التي تكون مدة تنفيذها أقل من ستة أشهر، وتأخر المتعاقد في تنفيذه السبب يرجع إلى الجهة الإدارية إلى ما بعد الستة أشهر، تتم محاسبته على الكميات التي تم تنفيذها بعد الستة أشهر وفقاً لمعدلات التضخم الصادرة من الجهاز المركزي للتعبئة العامة والإحصاء.

#### المادة ١١

إذا اعتبر المتعاقد نفسه مستحقاً لأي مدد مدة لوقت التنفيذ أو لمبالغ إضافية أو كليهما طبقاً لأحكام التعاقد أو لأي سبب آخر يتصل بالتعاقد، في تبين عليها أن يوجه إخطاراً إلى المهندس ممثل الجهة الإدارية يصف فيه الحادثة أو الظرف الذي نشأت عنه المطالبة، وعلى أن يتم إرفاق كافة البيانات والمستندات والأوراق المؤيدة، ويجب أن يوجه الإخطار في أقرب وقت ممكن على ألا يتجاوز (خمسة أيام) من تاريخ علم المتعاقد بتلك الحادثة أو الظرف أو من التاريخ الذي كان من المفروض حتماً أن يعلم فيه بذلك.

فإذا أخفق المتعاقد في توجيه الإخطار خلال الفترة المشار إليها في الفقرة السابقة فلا يسقط حق المتعاقد في الحصول على مدد مدة في الوقت أو في الحصول على أي مبلغ إضافي، ولكن على المتعاقد الإدارية من تدابير تخفيف أو إزالة تأثير الظروف أو الحوادث التي نشأت عنها المطالبة.

#### المادة ١٢: فسخ التعاقد ونسوية المنازعات:

##### ١-٢- الفسخ الوهوي للعقد

يفسخ التعاقد تلقائياً قبل انتهاء مدته دون إبداء أية اعتراضات من المتعاقد، ودون الحاجة إلى اتخاذ أية إجراءات قانونية في الحالات الآتية:

- ١- إذا تبين أن المتعاقد استعمل بنفسه أو بواسطة غيره الغش أو التلاعب في تعامله مع الجهة الإدارية أو في حصوله على العقد.
- ٢- إذا تبين وجود تواطؤ أو ممارسات احتيالية أو فساد أو احتكار.
- ٣- إذا أفلس المتعاقد أو أعسر.

ويعتبر غشاً إذا استعمل المتعاقد عمداً طرقاً احتيالية بنية التضليل وصولاً إلى غرض غير مشروع يجعل الجهة الإدارية تصدر قراراً بالتعامل معه، ولا يشترط أن تكون تلك الطرق الاحتياطية طرفاً عادية تتمثل في سلوك إيجابي من المتعاقد بل قد تكون عملاً سلبياً فيصورة إخفاء المتعاقد عمداً بعض المعلومات الأساسية التي تجهلها الجهة الإدارية وينظر عليها علمها إلا عن طريق المتعاقد وذلك رغم علمه بأهمية هذه المعلومات وأنها لو كانت تحت بصرة الجهة الإدارية لما تعافت معه.

ويشطب اسم المتعاقد في الحالة المنصوص عليها في البند (٢٠١) من سجل المتعاملين بعد أخذ رأي إدارة الفتوى المختصة بمجلس الدولة، وتخطر الجهة الإدارية الهيئة العامة للخدمات الحكومية بذلك لتشرقر الشطب بطريق النشرات المصاحبة.

##### ١-٣- الفسخ الجزائي للعقد أو الخصومة على الخصم

بخلاف الحالات التي يفسخ فيها التعاقد تلقائياً، وإذا أخل المتعاقد بأي شرط جوهرية من شروط التعاقد أو أهمل أو أغفل القيام بأحد التزاماته المقررة ولم يصلح أثر ذلك خلال ثلاثة أيام من تاريخ إنذاره بكتاب يرسل له بخدمة البريد السريع، عن طريق الهيئة القومية للبريد على عنوانه المبين بمستندات التعاقد، مع تعريضه في ذات الوقت بالبريد الإلكتروني أو الفاكس بحسب الأحوال، وذلك للقيام بإجراء هذا الإصلاح، وفي حالة تقاعس أو تباطؤ المتعاقد في تنفيذ التعاقد، فيكون للجهة الإدارية قبل انتهاء مدته الحق في اتخاذ أحد الإجراءات التالية وفقاً لما تقتضيه المصلحة العامة:

- ١- فسخ التعاقد.

في عقود مقاولات الأعمال التي تكون مدة تنفيذها أقل من ستة أشهر يتم استخدام هذا البند فقط مع حذف البند الخاص بالبنود المتغيرة.

٢- سحب العمل من التعاقد وتنفيذه على حسابه بذات الشروط والمواصفات المبطن عنها والمتعاقد عليها وذلك بأحد طرق التعاقد المقررة بقانون تنظيم التعاقدات التي تبرمها الجهات العامة الصادر بالقانون رقم ١٨٢ لسنة ٢٠١٨، ولائحته التنفيذية الصادرة بقرار وزير المالية رقم ٦٩٢ لسنة ٢٠١٩.

- كما يصبح التأمين النهائي من حق الجهة الإدارية عدا في حالة وفاة المتعاقد، كما يكون لها أن تخصم ما تستحقه من غرامات وقيمة كل خسارة تلحق بها بما في ذلك فروق الأسعار والمصاريف الإدارية ومقابل التأخير على أرصدة الدفعات المقدمة وفقاً لسعر الائتمان والخصم المبطن من البنك المركزي في تاريخ استحقاق هذه الدفعات وذلك من أية مبالغ مستحقة أو تستحق للمتعاقد طرفها. وفي حالة عدم كفايتها يلجأ إلى خصمها من مستحقاته لدى أية جهة إدارية أخرى أياً كان سبب الاستحقاق دون حاجة إلى اتخاذ أية إجراءات قضائية، وذلك كله مع عدم الإخلال بحقها في الرجوع عليه بما لم تتمكن من استيفائه من حقوق بالطريق الإداري.

- وفي جميع الأحوال لا يجوز للجهة الإدارية الجمع بين فسخ التعاقد والتنفيذ على حساب المتعاقد.

#### ١١٥- جرد الأعمال:

- في حالة فسخ العقد، أو التنفيذ على الحساب يتم عمل جرد وتحرير وتحرير كشف بالأعمال التي تمت وبالآلات والأدوات التي استحضرت والمهمات التي لم تستعمل والتي يكون قد أوردتها المتعاقد بمكان العمل، ويتم ذلك الجرد خلال شهر من تاريخ موافقة السلطة المختصة على الفسخ أو التنفيذ على الحساب ويكون بمعرفة مسئول إدارة العقد من الجهة الإدارية أو مندوبيها، بحسب الأحوال، وبحضور المتعاقد بعد إخطاره بالحضور هو أو من يفوضه ويثبت هذا الجرد بموجب محضر يوقعه كل مسئول إدارة العقد، أو مندوبي الجهة الإدارية بحسب الأحوال والمتعاقد، أو من يفوضه، فإذا لم يحضر أو لم يرسل مندوباً عنه فيجوز الجرد في غيابه، وفي هذه الحالة يخطر المتعاقد بنتيجة الجرد، فإذا لم يبد ملاحظاته خلال أسبوع من تاريخ وصول الإخطار إليه كان ذلك بمثابة إقرار منه بصحة البيانات الواردة في محضر الجرد، والجهة الإدارية غير ملزمة بأخذ شيء من هذه المهمات إلا بالقدر الذي يلزم لاتمام الأعمال فقط شريطة أن تكون صالحة للاستعمال، أما ما يزيد على ذلك فيكلف المتعاقد بنقله من محل العمل.

وفي حالة عدم قيام المتعاقد بنقل المتبقي من مهمات فتقوم الجهة الإدارية ببيعها لحسابه وخصم ما تكبدته من مصروفات في سبيل ذلك.

#### ١١٦- وفاة المتعاقد:

- في حالة وفاة المتعاقد أثناء تنفيذ العقد، يحق للجهة الإدارية إنهاء العقد ورد التأمين النهائي للورثة ما لم يكن لها مطالبات قبل المتعاقد. وتشكل بقرار من السلطة المختصة لجنة لحصر الأعمال المنجزة وتكلفتها وتحديد المبالغ المنصرفة حتى تاريخ الوفاة والمبالغ المتبقية له والأعمال المتبقية في العقد، ويدعى لحضور أعمال اللجنة ممثل عن ورثة المتوفي.

ويجوز السماح للورثة أو ممثلهم حال تقديمه طلب بذلك وتوافر المقدرة الفنية والمالية للاستمرار في تنفيذ العقد بالشروط والمواصفات ذاتها المحددة به، شريطة أن يعينوا عنهم وكيلاً خلال فترة لا تتجاوز شهراً من تاريخ الوفاة لاتمام الجزء الغير المنفذ من العقد، وفي حالة عدم مقدرتهم أو عدم رغبتهم في إتمام العقد يتم محاسبتهم وتنفيذ الجزء المتبقي عن طريق طرح عملية أخرى وفقاً لأحكام قانون تنظيم التعاقدات التي تبرمها الجهات العامة الصادر بالقانون رقم (١٨٢) لسنة ٢٠١٨ ولائحته التنفيذية.

أما إذا كان العقد بهرما مع أكثر من متعاقد كشريك وتوفي أحدهم، جاز للجهة الإدارية إنهاء العقد مع رد التأمين النهائي ما لم يكن لها مطالبات أو السماح لبقية الشركاء بتنفيذ بنود العقد.

#### ١١٧- آليات تسوية الخلافات والمنازعات:

- يتم تسوية المنازعات، وفقاً للطرق والآليات والشروط والإجراءات والأحكام المنصوص عليها في المادة (٩١) من قانون تنظيم التعاقدات التي تبرمها الجهات العامة الصادر بالقانون رقم ١٨٢ لسنة ٢٠١٨، وبما لا يخل بحقوق والتزامات طرفي العقد، وإذا ترتب على التسوية الودية أي أعباء مالية فيجب الاتفاق عليها وعرضها على السلطة المختصة للموافقة عليها بعد تقديم كافة المستندات والبيانات والمعبررات لتسوية الخلاف.

## الاشتراطات الخاصة

النموذج رقم (١) طلب الإيضاح/الاستفسار

اسم الشخص المقدم لطلب

الإيضاح/الاستفسار: \_\_\_\_\_

صفته: \_\_\_\_\_

الهاتف المحمول: \_\_\_\_\_

العنوان: \_\_\_\_\_

البريد الإلكتروني: \_\_\_\_\_

الإيضاح المطلوب/الاستفسار المطروح

الاسم: \_\_\_\_\_

وأحصل الرقم القومي /

جواز سفر: \_\_\_\_\_

سجل مدني: \_\_\_\_\_

تاريخ الاصدار: \_\_\_\_\_

شتم

صاحب العطاء /

العرض

التوقيع

تحريراً في: \_\_\_\_\_

ملحوظة: يتعين إرفاق صورة ضوئية واضحة من بطاقة الرقم القومي أو جواز السفر لمقدم طلب الإيضاح/الاستفسار أو من يفوضه في التوقيع بحسب الأحوال، وكذلك التفويض.

النموذج رقم (٢) بيانات صاحب العطاء / العرض وممثل القانوني ومنوذه

اسم صاحب العطاء /  
العرض:

بيانات الممثل القانوني لصاحب العطاء / العرض

الاسم الثلاثي:

المهنة:

الجنسية:

الرقم القومي:

سجل مدني:

تاريخ الإصدار:

العنوان الحالي:

جواز سفر رقم:

سجل مدني:

تاريخ الإصدار:

بيانات المفوض بالتوقيع نيابة عن صاحب العطاء / العرض

الاسم الثلاثي:

المهنة:

الجنسية:

الرقم القومي:

سجل مدني:

تاريخ الإصدار:

العنوان الحالي:

جواز سفر رقم:

سجل مدني:

تاريخ الإصدار:

بيانات المنشأة

رقم السجل التجاري:

مكتب:

تاريخ الإصدار:

رقم البطاقة الضريبية:

مكتب:

تاريخ الإصدار:

رقم التسجيل في الاتحاد المصري للتشييد والبناء:

القسمة:

عنوان المراسلة:

المحل المختار الذي يمكن مراسلته عليه

التل:

الفاكس:

الموقع الإلكتروني:

البريد الإلكتروني:

تم سداد التأمين الموقت بموجب:

الإيصـال رقم: بتاريخ:

خطاب ضمان رقم: صادر من بنك: بتاريخ:

الاسم:

وأحمل الرقم القومي /

جواز سفر:

سجل مدني:

تاريخ الإصدار:

ختم  
صاحب العطاء /  
العرض

التوقيع

تحريراً في:

ملحوظة: يتعين إرفاق صورة ضوئية واضحة من بطاقة الرقم القومي أو جواز السفر الممثل القانوني لصاحب العطاء / العرض أو من يفوضه في التوقيع به حسب الأحوال، وكذلك المستند الدال على التفويض.

النموذج رقم (٧) بيانات المتعاقد من الباطن

بيانات المتعاقد من الباطن	بيانات البند المحدد بمراسلة الشروط			م
	النسبة المحددة	وصف	رقم	
الاسم:				
طبيعة العمل:				
الشكل القانوني				
شركة	منشأة صغيرة	منشأة متوسطة	منشأة متناهية الصغر	
بيانات التسجيل بالاتحاد المصري لمقاولي التشييد والبناء				
رقم:	فئة:			
الخبرات السابقة:				
بيانات المتعاقد من الباطن				
بيانات البند المحدد بمراسلة الشروط				
النسبة المحددة				
وصف				
رقم				
م				
الاسم:				
طبيعة العمل:				
الشكل القانوني				
شركة	منشأة صغيرة	منشأة متوسطة	منشأة متناهية الصغر	
بيانات التسجيل بالاتحاد المصري لمقاولي التشييد والبناء				
رقم:	فئة:			
الخبرات السابقة:				

الاسم:

والجمل السرقم القومي /

جواز السفر:

التسجيل:

تاريخ الإصدار:

ختم  
صاحب الخطم /  
العرض

التوقيع

تحريراً فسي:

ملحوظة: يتعين إرفاق صورة ضوئية واضحة من بطاقة الرقم القومي أو جواز السفر للممثل القانوني لكل متعاقد من الباطن أو من يفوضه في التوقيع بحسب الأحوال، وكذلك المستند الدال على التفويض.



١٢- سبق فحص كافة المعلومات والبيانات والرسومات المشار إليها بمراسلة الشروط والمواصفات أو المرفقة بها، وذلك بدقة تامة، والتي تعتبر من وجهة نظر صاحب العطاء دقيقة وكافية من كافة النواحي المتعلقة بمقاولات الأعمال محل كراسة الشروط والمواصفات.

١٣- الالتزام والارتباط بالعطاء / بالعرض المقدم طوال مدة صلاحية وسريان العطاءات، تبدأ مدة حسابها من تاريخ عقد جلسة.

١٤- فتح المظاريف الفنية أو لمثل تلك المدة التي قد يتم تمديدتها وتحديدتها طبقاً للتعليمات، وبأن يبقى ذلك العطاء ملزماً أثناء تلك المدة.

١٥- احتقبة الجهة الإدارية في إلغاء الطرح في أي وقت لأي سبب قد تراه مقبول، ومسح الإقرار بعدم تحمل تلك الجهة أي مصاييف تم تكبدها في سبيل إعداد العطاء / العرض المقدم.

..... ١٦

..... ١٧

..... ١٨

..... ١٩

وهذا كله إقراراً بما تقدم من الموقع أدناه.

الاسم: .....

وأحمل الرقم القومي /

بجواز السفر: .....

محل السكن: .....

تسليم الإيصالات: .....

ختم  
صاحب العطاء /  
العرض

التوقيع

تحريراً في: .....

ملحوظة ١: يتعين إرفاق أصل الموافقة المشار إليها في البند رقم: (١) من الإقرارات، وكذلك أصل خطاب شهادة بصحة توقيعات أصحاب العطاء أو من يفوضه في التوقيع بصاحب الأحوال، وكذلك المستند الدال على التفويض.

ملحوظة ٢: تكتب الجهة الإدارية الالتزامات التي تراها مناسبة.

النموذج رقم (5) تفويض في حضور جلسات فتح المناقصات

اسم صاحب العطاء /

العـــــــــــــــــرض:

الموضوع:

اسم الجهة العامة طالبة التعاقد:

السيد/السيدة ..... مدير إدارة التعاقدات

تحية طيبة وبعد ،،،،،

استجابة لإحالتكم/الدعوتكم بتاريخ ..../.../... في شأن التقدم بعطاءات / بعروض لتنفيذ مقاولات أعمال مشروع ..... تمثنت عنوان ..... فيتشرف الموقعون أدناه بموجب هذا الخطاب بتفويض السيد/..... بصفتة ..... بموجب ..... ونأسف لحضور جلسات فتح المظاريف الفنية والمالية المزمع عقدها بشأن التعاقد على تنفيذ مقاولات الأعمال المشار إليها بعالية، وممارسة كافة الاختصاصات المقررة لنا طبقاً لقانون تنظيم التعاقدات التي تبرمها الجهات العامة الصادر بالقانون رقم ١٨٢ لسنة ٢٠١٨ ولائحته التنفيذية الصادرة بقرار وزير المالية رقم ٦٩٢ لسنة ٢٠١٩، فيما يخص إجراءات تلك الجلسات.

الإسم:

وأحمل الرقم القومي /

جواز السفر:

تسجيل السكن:

تساويح الإصدار:

ختم  
صاحب العطاء /  
العرض

التوقيع

تحريراً قلمياً:

ملحوظة: يتعين إرفاق صورة ضوئية واضحة من بطاقة الرقم القومي أو جواز السفر للممثل القانوني لصاحب العطاء / العرض أو من يفوضه في التوقيع بحسب الأحوال، وكذلك المستند الدال على التفويض.



النموذج رقم (٧) ملاحظة / اقتراح / شكوى

الاسم مقسّم
الملاحظة/الاقتراح/الشكوى
الصفة/الشكل القانوني:
العنوان:
اسم ورقم العملية:

مضمون الاقتراح	مضمون الملاحظة	مضمون الشكوى

الاسم: \_\_\_\_\_

واحد الرقم القومي /

جواز السفر:

محل السكن:

تساريف الأصدقاء:

ختم صاحب العطاء / العرض
-------------------------------

التوقيع
---------

تحريراً فسي:

ملحوظة: يتعين إرفاق صورة ضوئية واضحة من بطاقة الرقم القومي أو جواز السفر للممثل القانوني لمقدم الملاحظة/الاقتراح/الشكوى أو من يفوضه في التوقيع بحسب الأحوال، وكذلك المستند الدال على التفويض.



## مقاييس تطوير ورفع كفاءة العملة الميكانيكية بحي شرق أسبوط

رقم	بيانات الأعمال	الكمية	الفئة	الإجمالي
	مقابلته ص ١			
٩	بالمتر المكعب / توريد وعمل مبانى من الطوب الاسمنتى مقاس ٦٠×١٢×٢٥ سم والفئة تشمل مونة التركيب بمحتوى اسمنتى ٣٠٠ كجم/م <sup>٣</sup> رمل طبقاً للمواصفات الفنية وأصول الصناعة	ثمانية وخمسون		٥٨
١٠	بالمتر المسطح / توريد وعمل مبانى من الطوب الاسمنتى مقاس ٦٠×١٢×٢٥ سم والفئة تشمل مونة التركيب بمحتوى اسمنتى ٣٥٠ كجم/م <sup>٣</sup> رمل طبقاً للمواصفات الفنية وأصول الصناعة	مائة وخمسة وثمانون		١٨٥
١١	بالمتر المسطح / توريد وعمل بياض محارة للأسقف والحوائط الداخلية سمك ٢ سم والفئة تشمل عمل الطرشرة اللازمة بمونة ٤٥٠ كجم اسمنت /م <sup>٣</sup> رمل سمك ٠,٥ سم والبطانة ٣٠٠ كجم اسمنت بورتلاندى / م <sup>٣</sup> رمل سمك ١,٥ سم مع تركيب سلك شبك حديد مجلف للفواصل بين المباني والخرسانة وعمل كل ما يلزم لنهـ العمل حسب المواصفات الفنية وأصول الصناعة.	ثلاثمائة		٣٠٠
١٢	بالمتر المسطح / توريد وعمل بياض بمادة كيمابوكس او دراي ميكس حسب تعليمات جهة الاشراف باللون المطلوب لزوم الواجبات والسلالم مكونة من طبقتين الاولى طبقة البطانة عبارة عن طرشرة ابتدائية سمك ٠,٥ سم وبياض اسمنتى سمك ١,٥ سم والفئة تشمل عمل العراميس المطلوبة طبقاً لتعليمات جهة الاشراف والطبقة الثانية طبقة ظهارة من مادة كيمابوكسية او الدراي ميكس باللون المطلوب والفئة تشمل طبقة دهان سيلير فوق البياض ونهـ العمل كاملاً حسب المواصفات الفنية وأصول الصناعة.	اربعمائة وخمسة وعشرون		٤٢٥
١٣	بالمتر المسطح / توريد وعمل دهانات للحوائط والأسقف الداخلية بدهانات بلاستيك كيمائية حديثة قابلة للغسيل ثلاثة اوجه بالاضافة لوجه تحضيرى مع استخدام المعجون الجاهز والصنفرة عقب كل وجه على حدى ونهـ العمل كاملاً حسب المواصفات الفنية وأصول الصناعة.	ثلاثمائة		٣٠٠
١٤	بالمتر المسطح / توريد وتركيب كسوة جرانيت جاندولا لزوم الاسفال سمك ٢ سم من عينة معتمدة من جهة الاشراف وغطاء افقى بسمك ٢ سم وبيبرز ١ سم عن الكسوة الطولية حسب الارتفاع المطلوب وحسب تعليمات جهاز الاشراف مع اعتماد العينات من الجهة المشرفة والفئة تشمل السقية بالاسمنت المطلوب ونهـ العمل كاملاً حسب المواصفات الفنية وأصول الصناعة.	خمسة وثلاثون		٣٥
١٥	بالمتر الطولى / توريد وتركيب درج جرانيت جاندولا لزوم السلالم تتكون من نايمه سمك ٤ سم وقايمه سمك ٢ سم على ان تعتمد العينة والالوان قبل التركيب ونهـ العمل كاملاً حسب المواصفات الفنية وأصول الصناعة.	خمسة عشر		١٥
١٦	٢م/توريد وتركيب ارضيات بلاط سيراميك قطع ليزر نوعية معتمدة كليوباترا أو الجوهرة أو مايمثلها والفئة تشمل السقية بالاسمنت المطلوب مع اعتماد العينة والالوان المطلوبة من الجهة المشرفة.	تسعون		٩٠
	نقل بعده ص ٣			

## مقاييس تطوير ورفع كفاءة العملية الميكانيكية بهي شرق أسبوط

م	بيانات الأعمال	الكمية	الفئة	الإجمالي
	مأقبله ص ٢			
١٧	ط / توريد وتركيب وزرات سيراميك قطع ليزر بارتفاع ١٠ سم نوعية معتمدة كليوباترا أو الجوهرة أو مايمائلها والفئة تشمل السقية بالأسمنت المطلوب مع اعتماد العينة والألوان المطلوبة من الجهة المشرفة.	تسعون ٩٠		
	تام مما جميعه بالمتر الطولى			
١٨	م / توريد وتركيب بلاط سيراميك للحوائط قطع ليزر نوعية معتمدة كليوباترا أو الجوهرة أو مايمائلها والفئة تشمل السقية بالأسمنت المطلوب مع اعتماد العينة والألوان المطلوبة من الجهة المشرفة.	ثمانون ٨٠		
	تام مما جميعه بالمتر المسطح			
١٩	بالمتر المسطح / توريد وتركيب بلاط ارضية موزايكو ملون (حصى بنك مصر) مقاس ٣٠*٣٠*٣ سم لزوم الرصيف ونهو العمل كاملا حسب المواصفات الفنية وأصول الصناعة	ثلاثون ٣٠		
	تام مما جميعه بالمتر المسطح			
٢٠	م ط / توريد وتركيب بردورة خرسانية مصنوعة بطريقة الهزات الميكانيكية مقاس ١٥/١٢x٣٠x٥٠ سم بمونة اسمنتية ٣٥٠ كجم / م مع عمل طبقة لمساء سمك ١ سم بمونة اسمنتية ٦٠٠ كجم اسمنت / م مع اعتماد العينة قبل التركيب وعمل الاختبارات اللازمة والفئة تشمل التسوية اسفل البردورة وعمل فرشاة من الخرسانة العادية اسفل البردورة بسمك ١٠ سم وعرض ٣٥ سم ومحتوى اسمنتى ٢٥٠ كجم / م وعمل مخدات خرسانية عادية ٢٠ سم x ٢٠ سم خلف البردورات بعد التركيب وعمل الكحلة للتراميس وحفر الاترية اسفل البردورات حتى المنسوب المطلوب ونقل المخلفات للمقابل العمومية ونهو العمل طبقا للرسم المرفق والمواصفات وأصول الصناعة .	ثلاثون ٣٠		
	تام مما جميعه بالمتر الطولى			
	أعمال التجارة والكريال:			
٢١	م / توريد وتركيب شبابيك الوميتال ملونة قطاع B.S ثقيلة المدهونة ببوية الفرن الالكتروستاتيك والصلف ثابتة او متحركة وصلف السلك المانع للحشرات والخردوات والكاوتش والزجاج عاكس سمك ٦ مللى حسب اللون المطلوب والتركيب على الحلق الخشب القديم بعد استعداله مع اعتماد العينات والالوان من الجهة المشرفة قبل التوريد وجميع ما يلزم نهو العمل حسب المواصفات وأصول الصناعة .	ثمانية ٨		
	تام مما جميعه بالمتر المسطح			
٢٢	م / توريد وتركيب ابواب من الخشب الموسكى حشو كونتر سمك ١٨ مم مع الحلق مقاس ٢x٤" وجميع الخردوات من كالون بيل الاهرام وزوج اكر كومكس او مايعادلها من عينة معتمدة وتركيب البرور الكبير والربع عمود وكذلك الدهانات ببوية اللاكية ثلاثة اوجه بالون المطلوب على ان يكون الوجه الاخير بالكمبروسر مع وجه تحضيرى من السيرلر واستخدام المعجون الجاهز وعمل كل ما يلزم لنهو العمل كاملا حسب المواصفات وأصول الصناعة .	عشرون ٢٠		
	تام مما جميعه بالمتر المسطح			
٢٣	م ط/ توريد وتركيب كورنيشة فيوتيك مقاس ٧ x ٧ سم تركيب اعلى الحوائط السيراميك والفئة تشمل التثبيت بالفراء المسامير وكل مايلزم التثبيت ونهو العمل كاملا حسب المواصفات الفنية وأصول الصناعة	عشرون ٢٠		
	تام مما جميعه بالمتر الطولى			
	نقل بعده ص ٤			

نصير اسكان

## مقاييس تطوير ورفع كفاءة العملة الميكانيكية بهي شرق أسبوط

رقم	بيانات الأعمال	الكمية	الفتحة	الأجمالي
	ما قبله ص ٣			
٢٣	بالمقطوعة / صيانة وتسليك وترييح البوابة الحديد الرئيسية بمقاس حوالي ٥ ٣,٢× متر مع تركيب جميع النواقص من المفصلات والخدروات والكوالين وإعادة دهان البوابة ثلاثة اوجه ببوية اللاكيه وعمل كل ما يلزم لنهوه العمل كاملا حسب المواصفات واصول الصناعة	واحد		
	تام مما جميعه بالمقطوعة	١		
	نقل بالكشف التجميعي			
	<u>ثانياً الأعمال الصحية :</u>			
١	بالمقطوعة / توريد وتركيب مرحاض افرنجي ابيض بصندوق طرد واطى ماركة ليسكو كامل بجميع مشتملاته من غطاء مزدوج ثقيل من البلاستيك وشطافة والسوستة من البلاستيك والليات واهواز والمحابس وخلافه ونهوه العمل حسب المواصفات .	اثنان		
	تام مما جميعه بالمقطوعة	٢		
٢	بالمقطوعة / توريد وتركيب مرحاض بلدى ليسكو ابيض والفتة تشمل المحبس ١" والحنفية والسيفون والمشط وماسورة ١" بروبلين بطول ١ متر ونهوه العمل كاملا حسب المواصفات .	اثنان		
	تام مما جميعه بالمقطوعة	٢		
٣	بالمقطوعة / توريد وتركيب حوض غسيل بركية من نوع ليسكو ابيض فرز اول المقاس المطلوب ويعتمد من جهة الاشراف والفتة تشمل توريد وتركيب خلاط امير الصعيد وجميع الملحقات من سيفون بلاستيك ايطالى ١,٥ بوصة ونهوه العمل كاملا حسب المواصفات .	اثنان		
	تام مما جميعه بالمقطوعة	٢		
٤	بالمقطوعة / توريد وتركيب صف مباول ليسكو ابيض مكون من عدد ٢ مباولة بحوض والفتة تشمل عدد ٢ حاجز رخام جرانيت جاندولا مع الجلى وتنعيم الحاجز من الجهتين وصف المباول كامل بجميع مشتملاته وكل ما يلزم لنهوه العمل حسب المواصفات واصول الصناعة	واحد		
	تام مما جميعه بالمقطوعة	١		
٥	بالعدد/ توريد وتركيب سيفون ارضية ٣" نوعية الشريف من البلاستيك كاملة بالغطاء الثقيل استانلمستيل تتش مقاس ٢٠×٢٠ سم	ثلاثة		
	تام مما جميعه بالعدد	٣		
٦	م.ط / توريد وتركيب مواسير بلاستيك UPVC الشريف سمك ٤ مم لزوم الصرف تركب على الحائط أو تحت الأرض شاملة جميع القطع اللازمة :	خمسون		
	قطر ٦ بوصة	اثنى عشر		
	قطر ٤ بوصة	عشرة		
	قطر ٣ بوصة	خمسة وعشرون		
	قطر ٢ بوصة	٢٥		
	تام مما جميعه بالمتر الطولى			
	نقل بعده ص ٥			

ع

امام

س

٤

## مقاييس تطوير ورفع كفاءة الخدمة الميكانيكية بشق أسبوط

رقم	بيانات الأعمال	الكمية	الفئة	الإجمالي
	مأقبلة ص ٤			
٧	م.ط/ توريد وتركيب مواسير بوبلين لزوم التغذية على الحائط او تحت البلاط من نوعية الشريف شاملة جميع القطع اللازمة مع اعتماد العينات قبل التركيب من الجهة المشرفة قطر "٢" قطر "١" قطر "٤/٣" الطول	خمسون ٥٠ خمسة عشر ١٥ خمسة وخمسون ٥٥		
٨	بالعدد / توريد وتركيب محبس بروبيلين من نوع الشريف أ- قطر "٢" ب- قطر "١" ج- قطر "٣/٤"	واحد ١ واحد ١ اربعة ٤		
٩	بالعدد / توريد وتركيب وصلة سخان يتكون من عدد ٢ محبس وجلب وعدد ١ لى أسباني وجميع المشتملات من أنواع وانبال	واحد ١		
١٠	بالعدد / توريد وتركيب وصلة كولدير مياه يتكون من عدد ١ محبس وجلب وعدد ١ لى أسباني وجميع المشتملات من أنواع وانبال	واحد ١		
١١	بالعدد / توريد وتركيب جاليتراب بلاستيك الشريف مقاس ٣٠ x ٣٠ سم	واحد ١		
١٢	بالمقطوعية / توريد وعمل غرفة تفتيش من الخرسانة العادية مقاس ٠,٦ x ٠,٦ م بالعمق المطلوب سمك الحوائط لا يقل عن ٢٥ سم من جميع الجهات وسمك القاعدة ٤٠ سم والفئة تشمل عمل المجارى والميول اللازمة وتوريد وتركيب حطاء من الخرسانة المسلحة مقاس ١ x ١ متر سمك ١٠ سم مع تسليح ٥ ١٢ بالاتجاهين حسب المواصفات وأصول الصناعة.	خمسة ٥		
	نقل بعده ص ٦			

مديرية الإسكان

## مقاييس تطوير ورفع كفاءة العمارة الميكانيكية بهي شرق أسبوط

رقم	تفاصيل الأعمال	الكمية	الوحدة	الاجمالي
	مأقبلة ص ٥			
١٣	بالمقطوعة / توريد وعمل خزان تحليل مقاس داخلي ٢,٥x٤x٣ متر حسب الرسومات المرفقة وحسب المواصفات الآتية : ١- يتم الحفر وقطع اترية للخزان في جميع انواع التربة بالأبعاد والبيانات الموضحة بالرسومات وبالمناسيب المحددة علي الرسومات للوصول الي الطبقة السليمة المستمرة من الارض الصالحة للتأسيس عليها بأمان تام وعمل كل مايلزم من صلبات وسنيدات لجوانب الحفر اذا لزم ذلك ونزح مياه الرشح ان وجدت مع تكسير طبقة الاسفلت السطحية ونقل المخلفات للمقالب العمومية ٢- يتم عمل طبقة الاحلال من تالزلط والرمل بنسبة ١ : ١ بسمك ٧٥ سم وپروز ٥٠ سم من الخرسانة العادية ٣- يتم استخدام اسمنت مقاوم للكبريتات في جميع الأعمال الخاصة بالخزان من خرسانات - مباني - بياض وخلافه ٤- يراعى عمل طبقة عازلة بين الحائط والقميمص المباني وعلى قاعدة الخزان من الداخل من الواح البوليستر سمك ٤ مم مع عمل طبقة من دهان البيتومين على البارد وتثبيت الالواح عليها ومراعاة ان الركوب لا يقل عن ٢٠ سم بين اللوح والآخر وركوب على الحائط من اعلى ٢٠ سم ويتم التركيب طبقاً للمواصفات وأصول الصناعة ٥- يتم عمل عدد ٢ فتحة بالسقف مقاس ٦٠x٦٠ سم ويتم وضع فواتير حديد حولها عبارة عن ٣ ١٦ على كل جانب من جوانب الفتحة علوى وسفلى مع توريد وتركيب غطاء من ال GRP حمولة ٢٥ طن ٦- يتم عمل بياض داخلي عازل للمياه للحوائط وسقف الخزان مكون من ٤٥٠ كجم اسمنت / ٣م رمل واستخدام مادة ADCRITE DM2 الديريريت دي ام ٢ العازلة للمياه في الخلط ٧- توضع خرسانة عادية سمك متوسط ١٠ سم فوق القاعدة مع خلطها بمادة عازلة للمياه وهي مادة ADCRITE DM2 الديريريت دي ام ٢. وتخلط حسب التعليمات والنسب المدونة على العبوة مع عمل الميول اللازمة حسب الرسومات	واحد	١	١
	نقل بالكشف التجميعی			

امامه ناصر من ناصر

مقاييسه الاعمال الكهربائيه

لعملية/ تطوير ورفع كفاءة مبنى الحمله الميكانيكيه بانشاء سور وورش و مكاتب وكاميرات مراقبه حتى شرق اسبوط  
شروط هذا الباب:-

- يجب تنفيذ الاعمال حسب الشروط والمواصفات طبقا للكوود المصرى لاعمال الكهرباء وكذلك الالتزام بتعليمات طاقم الاشراف
- جميع القواطع الاوتوماتيكيه شنيدر او مارلين جيرين.
- جميع وحدات الإضاءة انتاج (اليوس او السويدي . كانيون او فيونك اوفالكون ما بمائلها ) مع تقديم عينه لاعتمادها.
- جميع البندو محمل عليها البواطت واستخدام روزنات وكوس وترمنلات وتستخدم روزنات لتجميع الموصلات داخل البواطت.
- اللوحات يجب ترك مساحه تسع زياده ربع المشتملات مستقبلا مع عمل سداد مكان المفاتيح التى لم يتم تركيبها حسب اصول الصنعه
- يجب اعتماد جميع المهمات الكهربائيه قبل التوريد والتركيب.

م	بيان الأعمال	الكمية	الفئة	الإجمالي
١	بالعدد: توريد وتركيب وحدة اضاءة عبارة عن كشاف ليد تيوب من البولى كاربونيت وبوجه بولى كاربونيت شفاف وجوان مانع للارتبه بلمبتين ليد تيوب قوة كلا منها ١٨ وات بطول ١٢٠ سم يركب بالسقف والوحده كامله بجميع المشتملات من انتاج السويدي او ما بمائله واللون ابيض ضوء النهار مع تقديم عينه لاعتمادها قبل التركيب وجميع مايلزم تام مما جميعه	عشره ١٠		
٢	بالعدد: توريد تركيب وحة اضاءة عبارة عن جلوب دائرى بلمبة ليد ١٢ وات من اجود الاصناف والبند يشمل التثبيت وادوات التثبيت ونهو البند كاملا	ثمانية ٨		
٣	بالعدد: توريد وتركيب دائره فرعيه لتغذيه مخرج مروحة حائط بموصلات نحاس معزول بالبلاستيك قطاع ٢×٢ مم داخل مواسير بلاستيك والتكسير والترميم وما يخص الدائره من الدائره العموميه بموصلات ٢×٣ مم وكذا توريد وتركيب لقمة مفتاح ولقمة بريزة من النوع العريض ماركة لجراند او مانكس او شنايدر وما بمائلها (تعتمد قبل التوريد و التركيب ) وما يخصها من علبه بلاستيك وشاشيه ووجه و يشمل التكسير والترميم وجميع ما يلزم	خمسة ٥		
٤	بالعدد: توريد وتركيب مروحة حائط ٤ ريش بلاستيك ١٦ بوصة انتاج توشيبا او تورنيديو او بانسونيك كامله بمنظم السرعات ذات ثلاث سرعات (بدون ريموت) مع تقديم عينه لاعتماد تركيب بالحائط والفئة تشمل التركيب والتثبيت الجيد وجميع مايلزم لنهو البند كاملا	خمسة ٥		
٥	بالعدد: توريد وتركيب لافتة فلكس مضبنة ابعادها (١٠٠ سم × ٢٠٠ سم) كامله بلمبات الاضاءة واطار من الخشب وبرواز من المعدن والفئة تشمل دائره التغذية بموصلات ٢×٢ مم داخل مواسير PVC ولقمة مفتاح التحكم باضاءة اللوحه بالعلبه والشاسيه والوجهه الدائره تصل من لوحه الكهرباء حتى اللافتة مرور بمفتاح التحكم تام مما جميعه	واحد ١		
٦	بالعدد: توريد وتركيب مروحة شفت او طرد ٣٠ سم × ٣٠ سم كامله بالحلق الخشب يركب بالحائط انتاج توشيبا او بانسونيك ويشمل الثمن التغذيه بموصلات ٢×٢ بمواسير داخل الحائط من اقرب دائره بريزة وكذلك توريد وتركيب لقمة بريزة ولقمة مفتاح وما يخصها من علبه وشاسيه ووجه تام مما جميعه	اثنان ٢		
	نقل بعده ص ٢			

المدير

٢

تابع مقياسة الاعمال الكهربائية  
لعملية/ تطوير ورفع كفاءة مبنى الحملة الميكانيكية بإنشاء سور وورش و مكاتب وكاميرات مراقبة حتى شرق اسبوط

م	بيسبان الأعمال	الكمية	الفئة	الإجمالي
٧	ما قبله ص ١ بالعدد: توريد وتركيب دائرة لتغذية ٤ مخرج بريزة (موزعة أو مجمعة) بموصلات نحاس مغزول بالبلاستيك قطاع ٣×٣ مم ٢ داخل مواسير بلاستيك مواسير بلاستيك تركيب داخل الحائط أو بالمواسير الموجودة حسب الطبيعة تصل الدائرة من المكان المخصص حتى لوحة التوزيع الكهربائية بنفس القطاع ويشمل الثمن توريد وتركيب لقمة بريزة ١٦ أمبير أو بريزة مجوفة (٢ بول وارضى) كاملة بالعلبة تركيب داخل الحائط. (٢ لقمة ١٦ أمبير + ٢ مجوفة)	خمسة		٥
٨	١- دائرة ٤ بريزة مجمعة بمفتاح ٢ فاز (٢ بريزة مجوفة + ٢ بريزة ١٦ أمبير عادية) ب- دائرة لتغذية ٤ بريزة مزدوجة (٤ مجوفة ٤٠٠ عادية ١٦ أمبير موزعه	خمسة		٥
٩	بالعدد: توريد وتركيب دائرة لتغذية مخرج تكيف بموصلات نحاس مغزول بالبلاستيك قطاع ٢×٢ مم ٢ داخل مواسير بلاستيك تركيب داخل الحائط بما في ذلك علب الاتصال والمناولة وخلافة او داخل المواسير المركبة بالموقع وتصل الدائرة من المكان المخصص حتى لوحة التوزيع الكهربائية بنفس القطاع ويشمل الثمن توريد وتركيب مفتاح تكيف ٢ فاز لا يقل عن ٣٠ أمبير يركب داخل الحائط. يشمل الثمن جميع ما يلزم تنفيذ البند تام مما جميعه	خمسة		٥
١٠	بالعدد: توريد وتركيب دائرة لتغذية مخرج سخان او كولدير بموصلات نحاس ثرموبلاستيك قطاع ٣×٤ مم ٢ داخل مواسير بلاستيك تركيب داخل الحائط او خارجية حسب الاصول الفنية وتعليمات طاقم الاشراف بما في ذلك علب الاتصال والمناولة وخلافة وتصل الدائرة من المكان المخصص حتى لوحة التوزيع الكهربائية بنفس القطاع ويشمل الثمن توريد وتركيب مفتاح ٢ فاز لا يقل عن ٢٥ أمبير كامل بالعلبة يركب داخل الحائط وكذا توريد وتركيب بريزة مجوفة بوجه مقاوم للمياه (وتريروف) كاملة بالعلبة وخلافة. ويشمل الثمن التكميل والترميم وجميع ما يلزم تنفيذ البند تام مما جميعه	اثنان		٢
١١	بالعدد: توريد وتركيب دائرة فرعية لتغذية مخرج وحدة اضاءة أو مروحة سقف بموصلات نحاس مغزول بالبلاستيك قطاع ٢×٢ مم ٢ داخل المواسير المركبة بالموقع ومحمل على البند توريد وتركيب ما تحتاج الية من مواسير جديدة وما يخص الدائرة من الدائرة العمومية بموصلات ٢×٣ مم ٢ داخل المواسير الموجودة ومحمل على البند ما تحتاج الية من مواسير جديدة وكذا توريد وتركيب لقمة مفتاح من النوع العريض ماتكس او ليجراند او ما يماثلها (تعتمد قبل التوريد و التركيب ) وما يخصها من شاشية ووجه وخلافة و وجميع ما يلزم لنهوا البند كاملا حسب الاصول الفنية. ١- دائرة وحدة اضاءة واحدة او دائرة مروحة تام مما جميعه	اربعه عشرون		٢٤
١٢	بالعدد: توريد وتركيب واختيار دائرة لتغذية ٢ مخرج تليفون بموصلات نحاس مقصدر قطاع ٢×٦ مم ٢ داخل مواسير بلاستيك مواسير بلاستيك ويجب أن تكون الدائرة مستقلة عن علب الكهرباء الأخرى ويشمل الثمن توريد وتركيب لقم التليفون كاملة بالشاسية والوجه وخلافة وتصل الدائرة من الأماكن المخصصة حتى بواط التجميع او الفريم و يشمل البند جميع ما يلزم لنهوا البند كاملا حسب الاصول الفنية . تام مما جميعه	٥		٥

نقل بعده ص ٣

المهندس  
١

## تابع مقايسة الأعمال الكهربائية

لعملية/ تطوير ورفع كفاءة مبنى الحملة الميكانيكية بإنشاء سور وورش ومكاتب وكاميرات مراقبة حتى شرق اسبوط

م	بيان الأعمال	الكمية	الفئة	الإجمالي
١٣	ما قبله ص ١ بالعدد: توريد وتركيب دائرة لتغذية مخرج معلومات بموصلات ١١٢ (٨١٤) ١ انتاج السويدى او لجراند او فومو وما يماثلة داخل مواسير بلاستيك قطر ١٦ مم داخل الحائط تصل الدائرة من المكان المخصص حتى مكان التجميع بالدور ويشمل الثمن توريد وتركيب لقمة بريزة نت (A16) ماركة تيرا او لجراند او ماتكس ابطالى بالشاسية والوجه وخلافة مع ترك سلك داخل بواط التجميع او الرثك بدون مواسير ونهو البند كاملا حسب الاصول الفنية	خمسة	٥	
١٤	بالعدد: توريد وتركيب بانثس بانيل من اجود الاصناف ١٢ بورت وتركب بالراك	واحد	١	
١٥	بالعدد: توريد وتركيب دائرة لتغذية ٢ زر جرس بموصلات نحاس مغزول بالبلاستيك قطاع ١٠x٢ مم داخل مواسير بلاستيك بقطر مناسب تركيب داخل الحائط بما في ذلك ما يلزم من علب اتصال ومناولة وخلافة ويشمل الثمن توريد وتركيب لقم زر جرس كاملة بالعلبة والشاسية من اجود الاصناف المتوفرة بالسوق المحلى مع تقديم عينة لاعتمادها قبل التركيب ويشمل البند توريد وتركيب جرس كهربائى مع تقديم عينة لاعتمادها قبل التركيب	واحد	١	
١٦	بالعدد: توريد وتركيب لوحة توزيع كهربائية مصنعة من الصاج بالسمك المناسب تركيب داخل الحائط وبضلفه بمفصلات وقفل تسع المشتملات مع ترك مساحة لزيادة ربع المشتملات مستقبلا وعلى ان يتم التوصيل بين المفاتيح وبعضها باستخدام بارات نحاسية ومغطاة بمادة عازلة واللوحه لها وجه من الصاج يغطى اللوحه تماما لا يظهر منه الا ايدى التشغيل و التوصيل باستخدام كوس وترملات وبارت نحاسية مغزولة وتكون اللوحه بجوان لمنع الاتربة وعليها ما يلي: عدد ١ لمبة بيان حجم كبير بالفيزوات ١ مفتاح اوتوماتيكي MCCB مفرد ٦٣ امبير سعة قطع 18 ك.ك 22 مفتاح اوتوماتيكي مفرد قوة ١٦-٢٢ امبير سعة قطع ٦ ك.ك 2 مفتاح ارتليوكج ثنائى ٢٥ امبير ٦ ك.ك ٣٠ على امبير ١ قضييب خط تعادل ١ قضييب ارت م.ط: توريد وتركيب موصلات نحاس ٢م ١٦x٢م + ٢م ١٠م داخل مواسير او المواسر المركبة بالموقع ومحمل على البند الكوس وجميع الاكسسوارات ونهو البند كاملا حسب الاصول الفنية	واحد	١	
١٧	م.ط: توريد وتركيب موصلات نحاس ٢م ١٦x٢م + ٢م ١٠م داخل مواسير او المواسر المركبة بالموقع ومحمل على البند الكوس وجميع الاكسسوارات ونهو البند كاملا حسب الاصول الفنية	عشرون	٢٠	
١٨	تأم مما جميعه بالمقموعة: عمل بئر ارضي حسب المواصفات الفنية باستخدام عدد ثلاثة من البارات النحاسية تصل حتى تحت المياة الجوفية ومادة محسنة للتربة (الملح والفحم وخلافة) وعمل ثلاثة غرف تفتيس حسب اصول الصنعه بحيث لا تزيد المقاومة عن ٣ اوم ويشمل الثمن توريد وتركيب سلك نحاسي قطاع ٧٠م ٢ يصل من البئر الارضي حتى لوحة التوزيع الرئيسية بالمبنى حسب المواصفات الفنية واصول الصنعه ويشمل الثمن الاختبار تقديم شهادة اختبار من جهة حكومية بجودة البئر وقيمة المقاومة المقاسة ويشمل الثمن الحفر والردم والتكسير وجميع ما يلزم تنفيذ البند كاملا حسب اصول الصنعه. شروط: - يتم تنفيذ هذا البند من بدايته حتى نهايته فى وجود فنى الكهرباء على ضعف قيمة البند حسب سعر البند او الدراسة ايهما اعلى لحين نجاح الاختبار واحضار شهادة نجاح الاختبار من جهة معتمدة تأم مما جميعه نقل بعد ص ٩	واحد	١	

٩

عملية/ تطوير ورفع كفاءة مبنى الحملة الميكانيكية بأنشاء سور وورش و مكاتب وكاميرات مراقبة حتى شرف اسبوط

تابع مفايسة الاعمال الكهربائية

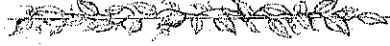
الجمنة	الفئة	الكمية	بيان الاعمال
			ما قبله ص ٣
			ثانيا : اعمال نظام مراقبة شروط هذا الباب :-
			١ - يتعهد المقاول بتنفيذ هذا الباب بفنيين متخصصين في هذا النوع من الاعمال
			٢ - الصيانة اللازمة لمدة عام, ان تكون جميع الكاميرات والمسجل من نفس الماركة
			٣ - يجب على المقاول معاينة الموقع معاينة تامة نافية للجهالة قبل تقديم العطاء
واحد		١٦	بالعدد: توريد وتركيب جهاز تسجيل رقمي NVR بعدد ١٦ كاميرا لعرض الكاميرات والتسجيل ويعمل على شبكة الانترنت بدقة لا تقل عن ٤ ميجا عرض وتسجيل ومزود
واحد		١٦	بالعدد: بالعدد: توريد وتركيب سويتش 8-PORT بعدد ١٦ منفذ POE مزود للطاقة ماركة ساسونج او اربو او هيكنج نى بى لينك او مايعادله وكامل بجميع المشتملات
واحد		١	بالعدد: توريد وتركيب هارد ديسك بسعة 6٠٠٠ TERRA BYT٦ سنة تيرا بايت ويشمل الثمن التركيب والاختيار والضمان لمدة عام من تاريخ الاستلام الابتدائي
عشرة		١٠	بالعدد: توريد وتركيب وتشغيل IP كاميرا مراقبة خارجية POE درجة وضوح عالية (خمسة) ٥ ميجا بكسل تعمل ليلا نهارا بعدسة ٣.٦-١٢ مم IP تعمل على الشبكة ماركة هيك فوجن او ما يماثلها مع تقديم عينة لاعتمادها قبل التوريد
			بالعدد: توريد وتركيب وتشغيل كاميرا مراقبة داخلية POE درجة وضوح عالية (اربعة) ٤ ميجا بكسل تعمل ليلا نهارا بعدسة ٢.٨ مم IP تعمل على الشبكة بموصلات CAT6 UTP ماركة هيك فوجن او ما يماثلها مع تقديم عينة لاعتمادها قبل التوريد
			بالعدد: توريد وتركيب دائرة لتغذية الكاميرات بموصلات CAT6 داخل مواسير PVC داخل الحائط او خارجية ومحمل على البند الكيخان والجلب والعنب والفيزر وجميع مايلزم لنهو البند كاملا تصل من مكان الكاميرا وحتى مكان التجميع مع ترك سلك بطول ١ متر عند راك التجميع ويشمل الثمن تركيب الارجيهاات وخلافة ونهو البند كاملا
واحد		١	بالعدد: توريد وتركيب واختيار شاشة تلفزيون ليد لا تقل عن ٤٣ بوصة عالية الدقة (HDD ماركة (ساسونج - I.CI - باتسونيك - توشيبا) شامل جميع المشتملات كابلات التشغيل وكابل التوصيل من ال NVR الى التلفزيون وقاعدة التثبيت وحامل التثبيت على الحائط وشهادة الضمان مختومة بتاريخ التوريد
واحد		١	بالعدد: توريد وتركيب وحدة مانع انقطاع التيار الكهربى UPS احادى ٢٢٠ فولت ويعمل تلقائيا عند انقطاع الكهرباء ويوجد بداخلة البطارية وله شاشة عرض LCD لعرض البيانات وقدره لا تقل عن ٣٠٠٠ فولت امبير وبالبطاريات والوحدة ركمنت ماركة شنيدر او APC او تالين وما يعادلها كامل بالضمان والفئة وكابلات التشغيل وجميع مايلزم لنهو البند كاملا
			بالعدد: تركيب قاعدة او ذراع تثبيت حسب الطبيعة وتعليمات مهندس الاشراف تام مما جميعه
واحد		١	بالعدد : توريد وتركيب راك 2U لتجميع دوائر النت من الصاج من النوع الجاهز والوجه زجاج كامل بمروحة الشفط وكابل تشغيلها 220 V ويحتوى على رفوئيت جيدا بالحائط على ارتفاع لا يقل عن ١٣٠ سم وجميع مايلزم لنهو البند
واحد		١	بالعدد: توريد وتركيب وحدة توزيع كهرباء 2U من اجود الاصناف المتوفرة مع نقدي

نقل بعدة كشف التجميع

١٠

## كشف تقديسي

مقايسة تطوير ورفع كفاءة العملة الميكانيكية بهي شرق أسبوط



رقم	بيان الأعمال	الجملة
١	الأعمال الاستعدادية	
٢	الأعمال الصحية	
٣	الأعمال الكهربائية	
	الإجمالي	

ملحوظة : جميع الأسعار والفئات تكون شاملة جميع الضرائب والرسوم الحكومية بما فيها ضريبة القيمة المضافة ، وفي حالة عدم ذكر ذلك تعتبر الأسعار شاملة كافة الضرائب والرسوم طبقاً للمبند ٥٩ من كراسة الشروط والمواصفات .

( فقط وقدره

جنبيه لأشور ))



مديرية الإسكان

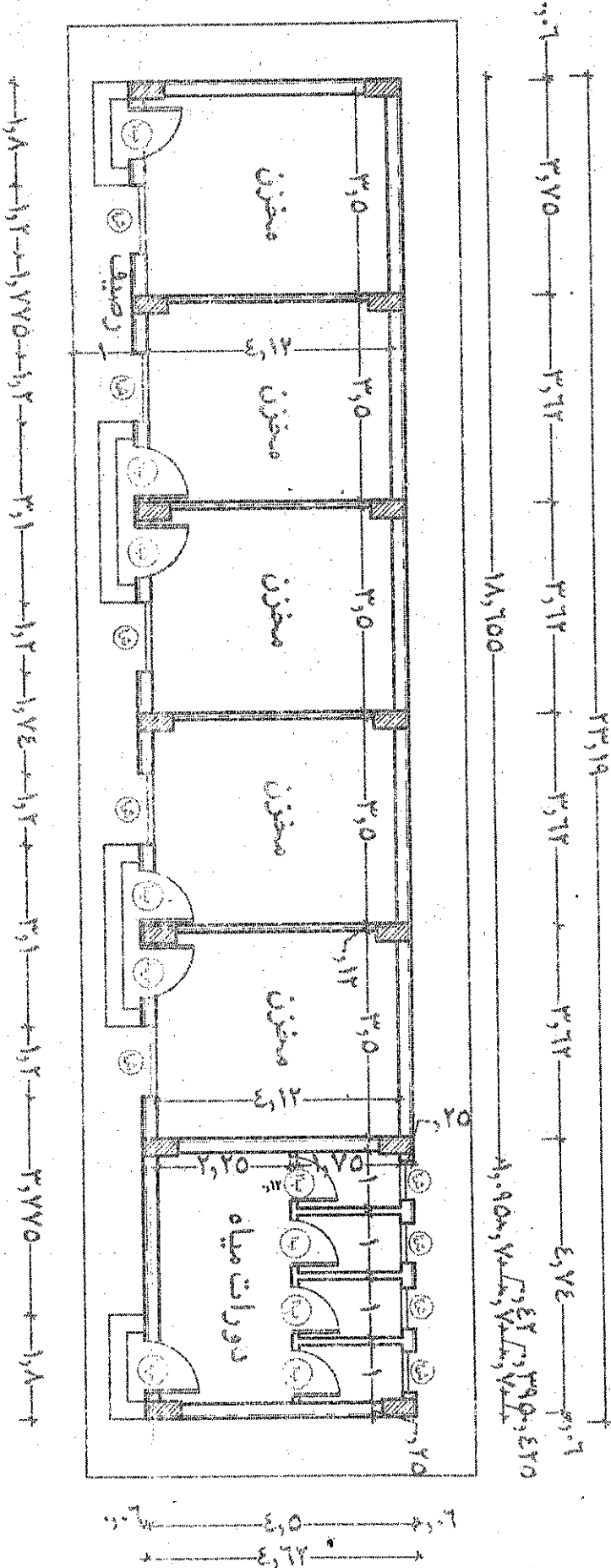
يعتمد ...

مهندس : ...

عصام عبد القادر مصطفى

الحمام ماهر

مقر الحملة الميكانيكية في شرق



المسقط الافقي

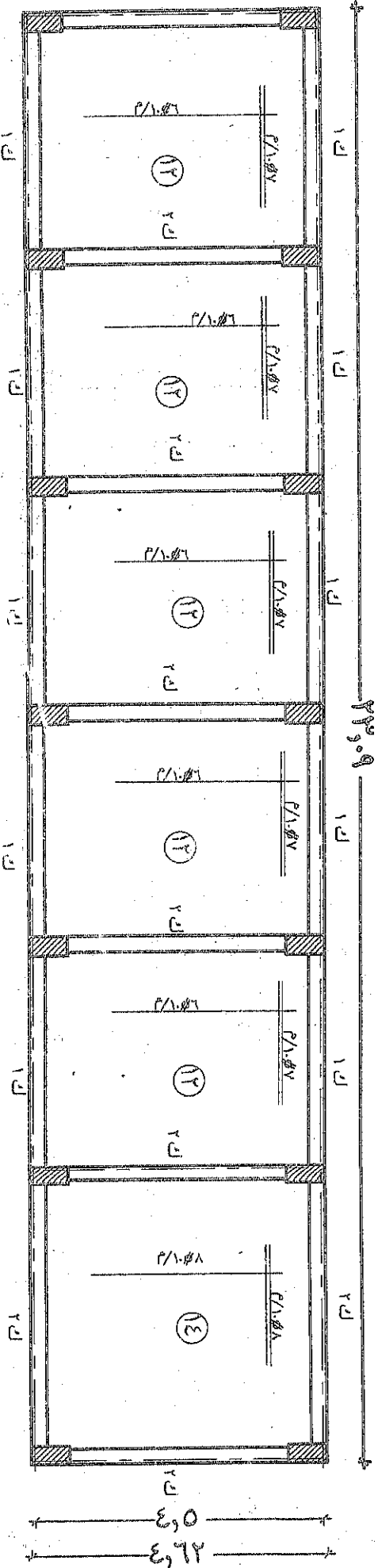
يختتم  
المدير العام

مدير ادارة المشروعات

المهندس المعماري



مقر الحمله الميكانيكيه في شرق



جميع الآلات وتبلغ مساحه سقف الدور الارضى

المهندس الاستشاري شحاته حسين شحاته

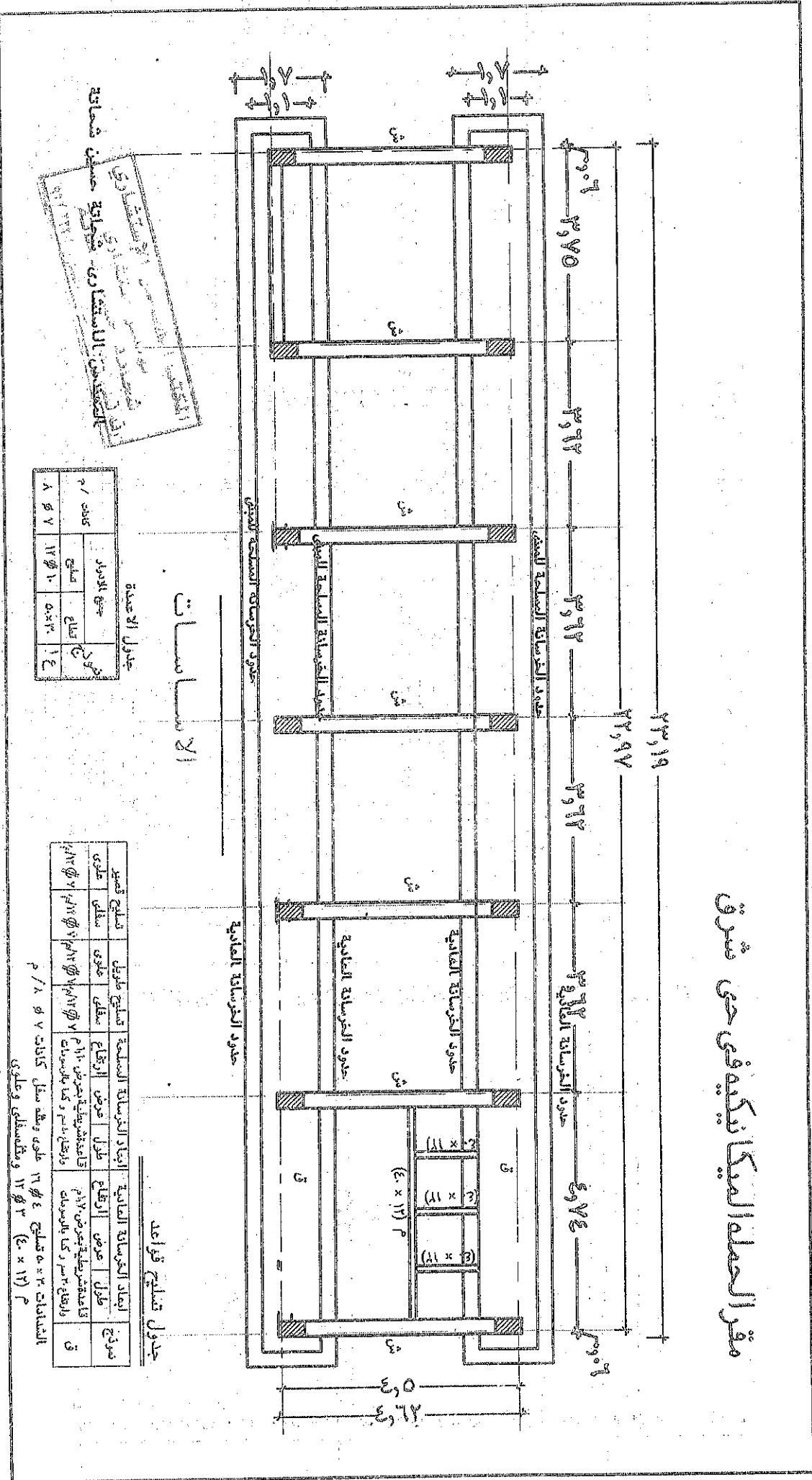
شحاته حسين شحاته  
مهندس استشاري  
الهندسة المعمارية  
شحاته حسين شحاته  
11111 شارع  
11111 شارع  
11111 شارع

جدول تسليح الكمرات

نموذج	تسليح سفلي		تسليح علوي		كانات/م
	مكسح	عدل	عالي	سفلي	
ك 1	11 Ø 2	11 Ø 2	11 Ø 2	11 Ø 2	11 Ø 1
ك 2	11 Ø 2	11 Ø 2	11 Ø 2	11 Ø 2	11 Ø 1



## مقر الحمله الميكانيكيه في حى شرق



جدول الاصلحة

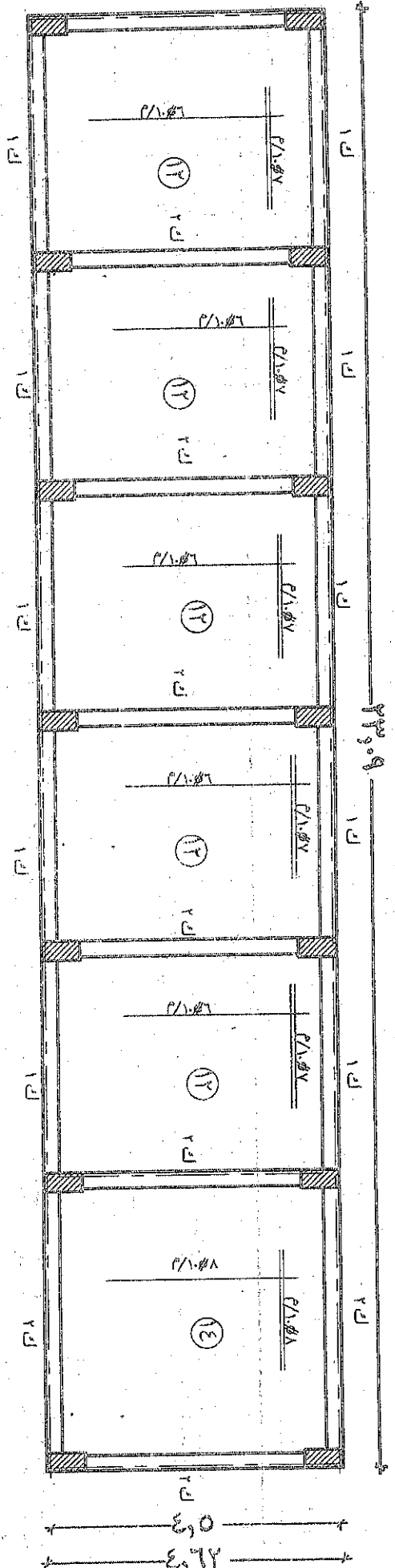
رقم	وصف الاصلحة	كمية	م
1	تطعيم	11	0.24
2	تطعيم	1	0.08
3	تطعيم	1	0.08

جدول تسليح قواعد

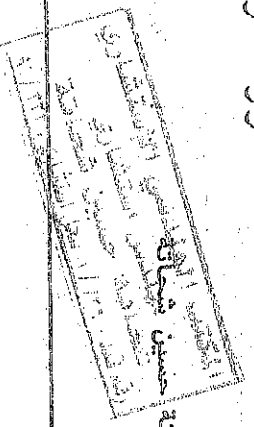
موقع	انبعاد الخرسانه الجانبيه	البياد الخرسانه المنطقه	تسليح طويل	تسليح قصير
ق	طول عرض 1.1م	قاعه عرضيه بعرض 1.1م	سلكي	سلكي
ق	قاعه عرضيه بعرض 1.1م	قاعه عرضيه بعرض 1.1م	سلكي	سلكي
ق	قاعه عرضيه بعرض 1.1م	قاعه عرضيه بعرض 1.1م	سلكي	سلكي

الاشهارات 5=3م تسليح 4 # 11 على وسطه سفل كانات 7 # 8 م / 8 م  
11 # 11 ومقاسه سلكي وعلى

مقر الحملة الميكانيكية في حي شرق



سقف الدور الارضي



جدول تسليح الكمرات جميع الكمرات قطاع ٢٠ x ٥٠ سم

نوع	تسليح سفلي		تسليح علوي		كمات/م
	مكعب	محل	١٢ Ø ٢	١٢ Ø ٢	
ك١	١٢ Ø ٢	١٢ Ø ٢	١٢ Ø ٢	١٢ Ø ٢	٨ Ø ١
ك٢	١٢ Ø ٢	١٢ Ø ٢	١٢ Ø ٢	١٢ Ø ٢	٨ Ø ١

طبقة بلاط طوب سمك 10 سم

طبقة عازلة صوتية سمك 1 سم

حاجب خرسانة مسلحة سمك 10 سم

سنان طبقة عازلة و عفن

طبقة بلاط اسفلت سمك 1 سم

0.50.200.4

2.75

0.5

2.5

0.25

خرسانة مبول 1.00

5.6

0.5

0.3

0.12

Handwritten notes and calculations on the left side of the page.

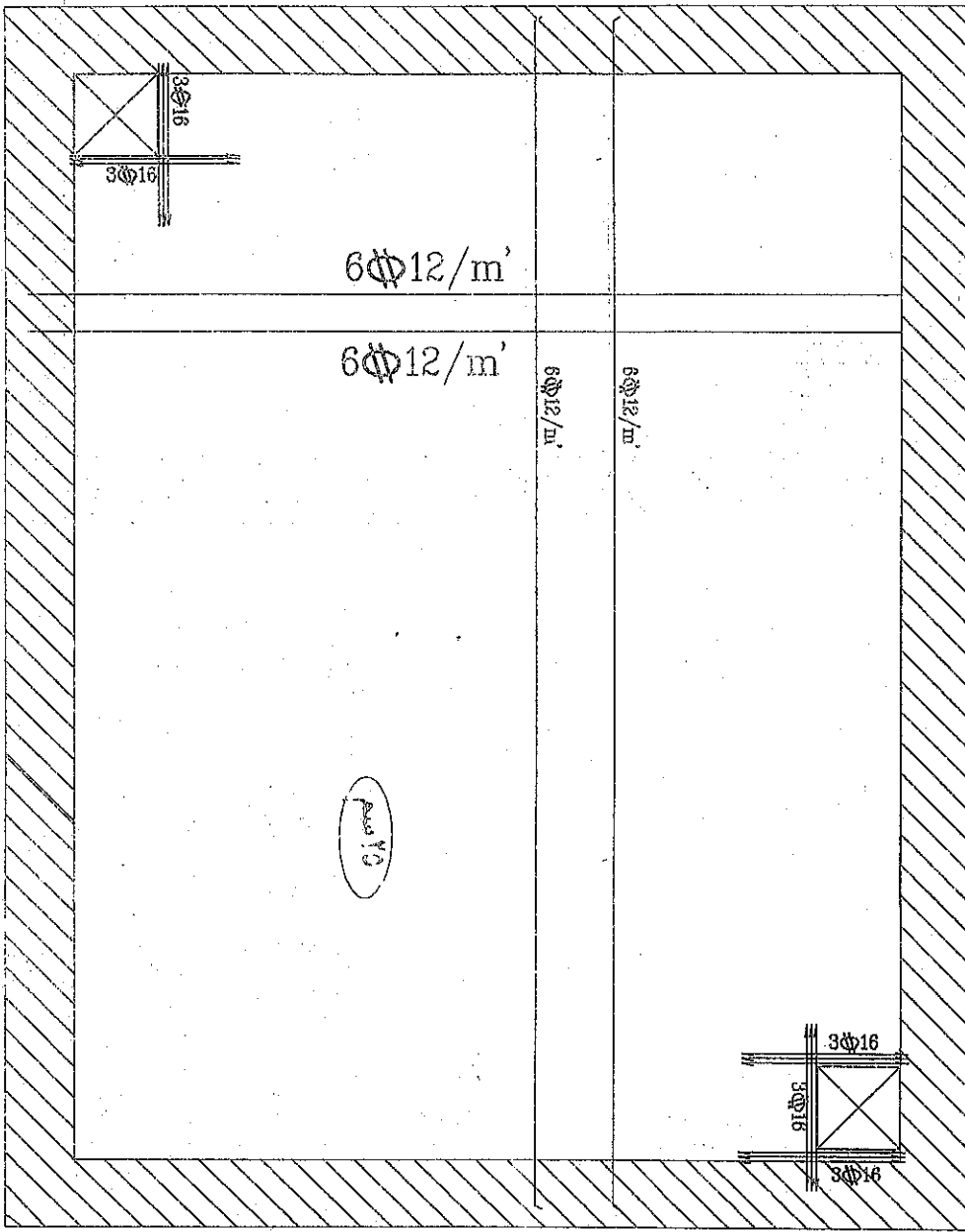


Handwritten number 27 in a circle at the bottom right corner.

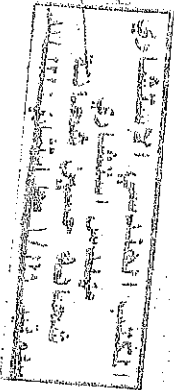
3.60

4.50

تصليح سقف الخزان

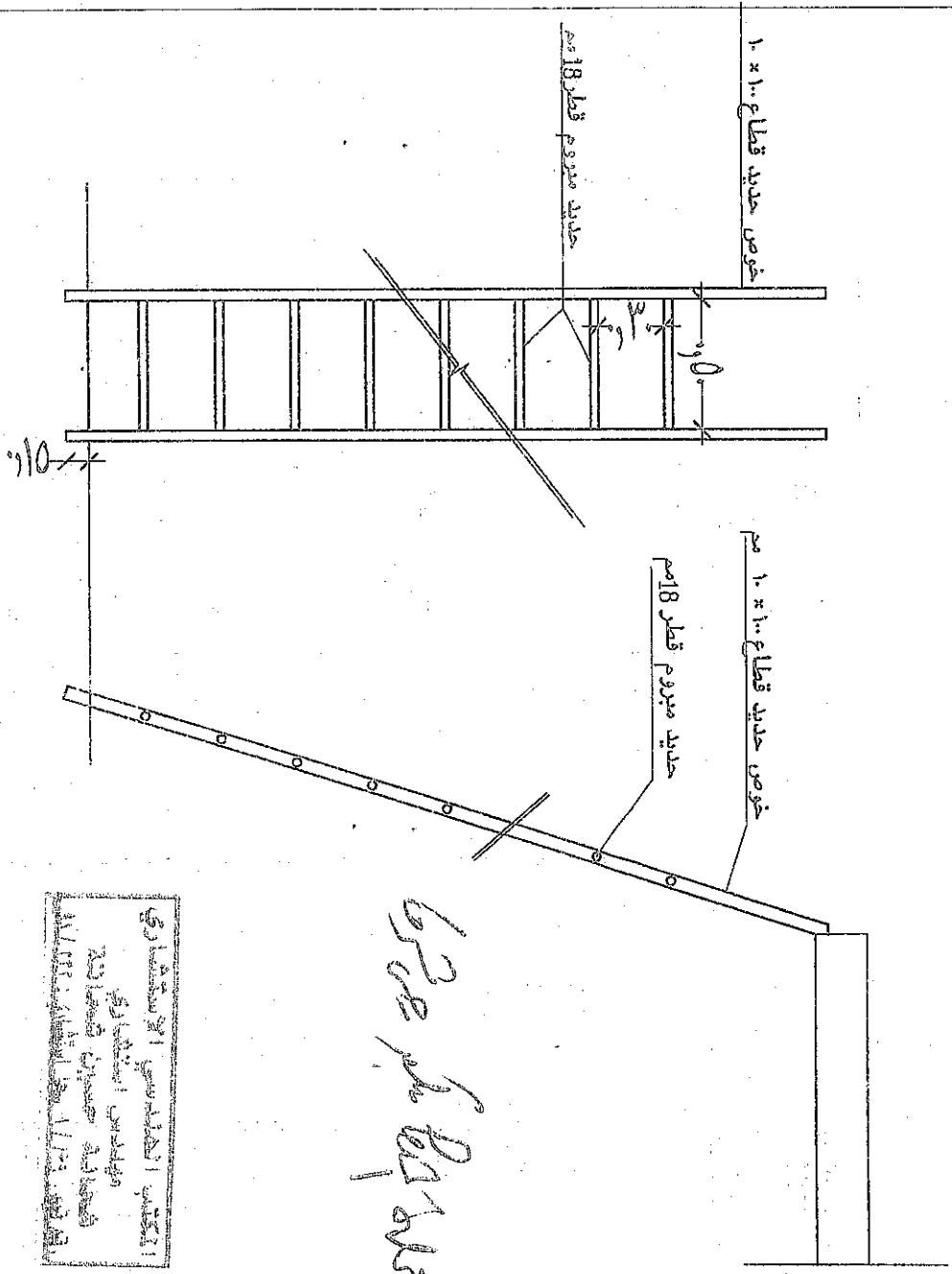


المهندس الاستشاري شحاته حسين شحاته



Handwritten signature and date: 15/12/2021





المسلم البحاري

المهندس الاستشاري البحاري  
 محمد بن حسين شحاته  
 رقم الترخيص: 11722  
 رقم الهاتف: 053 433 1111

620 رقم 131

المهندس الاستشاري شحاته حسين شحاته

