

مذكرة عرض

الموضوع: إعادة طرح مناقصة عامة للشراء المركزي للأثاث المكتبي للديوان العام والوحدات التابعة له للعام المالي ٢٠٢٦/٢٠٢٥ .

الدراسة: سبق وان تم الموافقة على تشكيل لجنتي وضع كراسة الشروط والمواصفات ولجنة وضع المقاييس التقديرية لعملية المناقصة العامة للشراء المركزي للأثاث المكتبي للديوان العام والوحدات التابعة له للعام المالي ٢٠٢٦/٢٠٢٥ وتم صدور القرار رقم ٢١٦ لسنة ٢٠٢٦ وتم الانتهاء من تلك اللجان من أعمالها.

الرأي: موافقة معاليكم على الآتي:-

- ١- طرح مناقصة عامة للشراء المركزي للأثاث المكتبي للديوان العام والإدارات والوحدات التابعة له للعام المالي ٢٠٢٦/٢٠٢٥ طبقاً للمادة (٧) من قانون تنظيم التعاقدات التي تبرمها الجهات العامة رقم ١٨٢ لسنة ٢٠١٨ وطبقاً لللائحة التنفيذية لذات القانون.
- ٢- يتم النشر لمرة واحدة في إحدى الصحف اليومية واسعة الانتشار طبقاً للمادة (٢٠) من القانون ١٨٢ لسنة ٢٠١٨ مع تقصير مدة تقديم العطاءات طبقاً للمادة (٤٦) من اللائحة التنفيذية لذات القانون لتصبح أربعة عشر يوماً بدلاً من عشرون يوماً وعلى أن يتم صرف قيمة الإعلان من الخطة الإستثمارية
- ٣- مدة الارتباط بالأسعار ٩٠ يوم من تاريخ جلسة فض المظاريف الفنية.
- ٤- ثمن كراسة الشروط والمواصفات ٢٩٩ جنية + ٤١,٨٦ جنية ضريبة القيمة المضافة + ٥ جنية قادرون باختلاف + ٥ جنية صندوق رعاية كبار المسنين.
- ٥- التأمين الابتدائي للعملية اعلاه مبلغ ٥٨١٢٨,٧٥ جنيهاً (فقط ثمانية وخمسون ألف ومائة ثمانية وعشرون جنيهاً وخمسة وسبعون قرشاً لاغير)
- ٦- أسلوب التقييم بالمناقصة (مقبول - مرفوض).
- ٧- العملية تقبل التجزئة.
- ٨- يتولى ديوان عام المحافظة أعمال الطرح والترسية والتعاقد فقط على أن يتم إجراءات إصدار أوامر التوريد والاستلام و الصرف بمعرفة الجهات المستفيدة (الإدارات و الوحدات التابعة للمحافظة) .
- ٩- يتم الترسية على أساس أفضل الشروط وأقل الأسعار.
- ١٠- الاعتماد المالي و الصرف من حساب الخطة الاستثمارية للعام المالي ٢٠٢٦/٢٠٢٥ للأصناف المراد شراؤها للجهات الطالبة والمستفيدة بالمناقصة (إدارة الحماية المدنية - إدارة المرور - شرطة المرافق - مم المحلة - حي أول المحلة - حي ثاني المحلة - حي أول طنطا - حي ثاني طنطا) .
- ١١- تكليف إدارة التخطيط والمتابعة بتدبير الاعتماد المالي بمبلغ (فقط) جنيهاً لاغير
- ١٢- مقترح تشكيل اللجان كالاتي:-

اولا :- لجنة فض المظاريف:-

١- / ديهام سامر	مدير ادارة المشتريات بالديوان المحلة	رئيساً
٢- / إسماعيل القاضي	الإدارة الهندسية بالديوان العام	عضو فنى
٣- / / سوهيلة محمد عبد العليم	الادارة المالية بالديوان العام	عضو مشتريات
٤- / / محمد القسطاوى	ادارة شئون المقر (الجهة الطالبة)	عضو فنى
٥- / / فاطمة السيد أمين	إدارة الحسابات بالديوان العام	لاستلام التأمين المؤقت
٦- / مندوب من الإدارة القانونية	الإدارة القانونية بالديوان	عضو قانوني

وبحضور كلا من: - السيد المستشار مفوض الدولة بالديوان العام

مستشار من مديرية المالية والغربية

PS



ثانيا - لجنة البت والترسيه :-

رئيسا وفتيا	مدير مشتريات حي أول طنطا	١- / صباح محمد عبدالوهاب
عضو فني	الإدارة الهندسية بالديوان العام	٢- / م/ يسرى النبوى
عضو فني	الإدارة الهندسية بالديوان العام	٣- / م/ روضة سمير عبدالوهاب
عضو فني	الإدارة المالية بالديوان العام	٤- / / عصام شمردل
عضو مشتريات	إدارة المشتريات بالديوان العام	٥- / / سوهيلة محمد عبدالعليم
عضو مالي	مدير إدارة المشتريات	٦- / / ريهام سامي
عضو قانوني	الإدارة القانونية بالديوان	٧- / مندوب من الإدارة القانونية

ويحضور كلاً من :- السيد المستشار مفوض الدولة بالديوان العام
ومندوب من مديرية المالية بالغربية

وعلي أن تستعين اللجان أعلاه بمن تراه لا تمام عملها علي الوجه الامثل .
١٣- تكليف الإدارة القانونية باستصدار القرار لتشكيل اللجان خلال ٤٨ ساعة

١٤- مقترح البرنامج الزمني كالآتي :-

الموافق	/ / ٢٠٢٦	النشر بالجريدة يوم
الموافق	/ / ٢٠٢٦	جلسة فض المظاريف الفنية يوم
الموافق	/ / ٢٠٢٦	جلسة البت الفني يوم
الموافق	/ / ٢٠٢٦	جلسة فض المظاريف المالية يوم
الموافق	/ / ٢٠٢٦	جلسة البت والترسيه يوم
فور اعتماد السلطة المختصة		إعلان نتيجة البت والترسيه

نعرض والأمر مفوض لسيادتك،،،

مدير عام
الشؤون المالية والإدارية

أ/ أساميه رجب

مدير المشتريات

أ/ ريهام سامي

المختص


رأي إدارة التخطيط

الموافق ١٤/٥/٢٠٢٥

رأي السيد اللواء وكيل أول الوزارة / السكرتير العام:

موافق على ما ذكره السيد مدير إدارة التخطيط

وذلك من صفة اللوائح والقوانين

ووافق على رأي السكرتير العام

الموافق ١٤/٥/٢٠٢٥

قرار السيد اللواء الدكتور الوزير / المحافظ

الموافق ١٤/٥/٢٠٢٥

وتم اتخاذ الإجراءات اللازمة طبقاً للقانون

والقواعد المنظمة

ووافق على رأي السكرتير العام

الموافق ١٤/٥/٢٠٢٥

محافظة الغربية
مادة مكتب المحافظ
ريم القيد ٣٦٦٥
٢٦/٣/٢١

محافظ الغربية



علاء عبد المعطي

لواء دكتور

يلصق هنا طابع
الشهيد

وزارة : محافظة الغربية
الجهة الإدارية: ديوان عام محافظة الغربية
قطاع : الإدارة العامة للشئون المالية والإدارية
الإدارة العامة للتعاقدات

كراسة الشروط والمواصفات النموذجية

للمناقصة العامة لشراء اثاث مكتبي للديوان العام والوحدات التابعة له ضمن الخطة الاستثمارية للعام المالي ٢٠٢٥/٢٠٢٦ وفقاً لأحكام قانون تنظيم التعاقدات التي تبرمها الجهات العامة الصادرة بالقانون رقم ١٨٢ لسنة ٢٠١٨ ولأئحة التنفيذية الصادرة بقرار وزير المالية رقم ٦٩٢ لسنة ٢٠١٩ والقانون رقم ٥ لسنة ٢٠١٥ بشأن تفضيل المنتج المصري ولأئحة التنفيذية الصادرة بقرار وزير الصناعة والتجارة رقم ٦٥٦ لسنة ٢٠١٥

جلسة فتح المظاريف الفنية يوم **الربيعاء** الموافق ١٥/٤/٢٠٢٦

في تمام الساعة الثانية عشر ظهرا

رقم إيصال شراء الكراسة

تاريخ السداد

بمقر ديوان عام محافظة الغربية

الكائن بطنطا - شارع الجيش

سعر الكراسة جنبها
+١٤% ضريبة القيمة المضافة
+٥ ج صندوق رعاية المسنين
+٥ ج صندوق قانرون باختلاف

رئيس اللجنة
محمد العبد

اللجنة

٥
٢
٤
٥ - السيد الحسن



- ١٣ أسلوب التقييم
- ١٣ محددات واشتراطات التعاقد من الباطن
- ١٣ الدفعة المقدمة:
- ١٣ مدة التوريد:
- ١٣ مكان التوريد :
- ١٣ شروط الدفع :
- ١٣ تقديم الشكاوى وتوقيات وإجراءات الفصل فيها:
- ١٤ إلغاء العملية محل الطرح:
- ١٤ ضوابط إعداد العطاء
- ١٤ إعداد العطاء:
- ١٥ تكلفة إعداد العطاء:
- ١٥ تسليم العطاء :
- ١٥ تعديل مدة تقديم العطاء:
- ١٥ مدة سريان وصلاحيه العطاء:
- ١٥ الوكالة في تقديم العطاء :
- ١٦ سحب العطاء:
- ١٦ العطاءات المتأخرة:
- ١٦ حظر التقدم بأكثر من عطاء:
- ١٦ وفاة صاحب العطاء:
- ١٦ محتويات العطاء
- ١٦ مستندات العطاء:
- ١٦ محتويات المظروف الفني:
- ١٧ محظورات إعداد المظروف الفني :
- ١٧ محتويات المظروف المالي:
- ١٨ محظورات إعداد المظروف الثاني



- في تطبيق أحكام هذه الكراسة يُقصد بالكلمات والعبارات والمصطلحات الآتية المعاني المبينة قرين كل منها فيما يلي:

- ١- القانون: قانون تنظيم التعاقدات التي تبرمها الجهات العامة الصادر بالقانون رقم ١٨٢ لسنة ٢٠١٨ وتعديلاته.
- ٢- اللائحة التنفيذية: اللائحة التنفيذية لقانون تنظيم التعاقدات التي تبرمها الجهات العامة الصادرة بموجب قرار وزير المالية رقم ٦٩٢ لسنة ٢٠١٩ وتعديلاتها.
- ٣- السلطة المختصة: محافظ الغربية او من يفوضه
- ٤- بوابة التعاقدات العامة: الموقع الإلكتروني المخصص على شبكة المعلومات الدولية (الإنترنت) للنشر عن البيانات والمعلومات المتعلقة بالتعاقدات العامة التي تجريها الجهات الإدارية الخاضعة لأحكام قانون تنظيم التعاقدات التي تبرمها الجهات العامة الصادر بالقانون رقم ١٨٢ لسنة ٢٠١٨، وعنوانه www.etenders.gov.eg.
- ٥- العملية: المناقصة العامة
- ٦- الجهة الإدارية: ديوان عام محافظة الغربية
- ٧- الجهة الإدارية المستفيدة: ديوان عام محافظة الغربية والإدارات التابعة له
- ٨- إدارة التعاقدات: الإدارة العامة للشئون المالية والإدارية، ومقرها ديوان عام محافظة الغربية
- ٩- العطاء: ويقصد به المستندات التي يعدها صاحب العطاء ويقدمها سواء بذاته أو من خلال غيره، شاملة كافة مرفقاته طبقاً لكراسة الشروط المواصفات المعدة من قبل الجهة الإدارية.
- ١٠- صاحب العطاء: كل شخص طبيعي أو معنوي قدم عطاءً بغرض التعاقد مع الجهة الإدارية وفقاً لأحكام القانون ولائحته التنفيذية.
- ١١- مُقدم العطاء: صاحب العطاء أو من يفوضه في تقديم عطاءه للجهة الإدارية.
- ١٢- العطاء المستوفي: العطاء المُشتمل على كافة المتطلبات، والمتبع بشأنه كافة الإجراءات المذكورة تفصيلاً في هذه الكراسة.
- ١٣- العطاء الفائز: العطاء الأفضل شروطاً والأقل سعراً أو الذي يتم ترجيحه وفقاً لنظام النقاط والذي تم إخطاره بترسية العملية عليه.
- ١٤- المتعاقد: صاحب العطاء الفائز الذي تم ترسية العملية عليه وقام بسداد التأمين النهائي وفقاً لشروط الطرح.

أ. ح. ح.

أ. ح. ح.



- ١٥- لجنة فتح المظاريف: اللجنة المسئولة عن فتح العطاءات وما بها من مظاريف فنية ومالية وتوثيق محتوياتها.
- ١٦- المتعاقد من الباطن: الشخص أو الأشخاص سواء الطبيعيين أو الاعتباريين اللذين يعينه أو يتعاقد معهم أو يسند إليهم المتعاقد - تحت مسؤوليته - تنفيذ جزء من الأعمال موضوع التعاقد بعد موافقة الجهة الإدارية.
- ١٧- لجنة البت / الممارسة: اللجنة المسئولة عن فحص وتفريغ ومراجعة ودراسة العروض الفنية والمالية المقدمة في العملية المطروحة والتحقق من مطابقتها لكراسة الشروط والمواصفات والتوصية بالبت فيها بالإرساء أو الاستبعاد أو الإلغاء.
- ١٨- الشروط: هي الشروط العامة والخاصة للعملية محل الطرح.
- ١٩- التواطؤ: ترتيب يتم بين طرفين أو أكثر قبل أو بعد تقديم العطاء، لتحقيق غرض غير مشروع أو للإخلال بمبدأ تكافؤ الفرص، ومبدأ حرية المنافسة بما في ذلك التأثير بشكل مباشر أو غير مباشر على تصرفات طرف آخر، بهدف تقسيم العقود بين مقدمي العطاءات أو تثبيت أسعار العطاءات بشكل غير تنافسي.
- ٢٠- الاحتيال: أي فعل أو امتناع عن فعل يؤدي إلى تضليل الطرف الآخر بهدف الحصول على منفعة مالية أو عينية أو أي منفعة أخرى، أو التأثير في العملية المطروحة، أو لتجنب الالتزام في تنفيذ التعاقد.
- ٢١- الفساد: أي عرض أو إعطاء أو استلام أو طلب لأي شيء ذي قيمة، أو الحث على ارتكاب أفعال غير مناسبة، سواء بطريقة مباشرة أو غير مباشرة، للتأثير بشكل غير مشروع على أداء طرف آخر في العملية المطروحة أو في تنفيذ التعاقد.



تهدف العملية محل الطرح والتعاقد إلى دعوة الشركات المتخصصة في الاثاث المكتبي والمنزلى لتوفير منتجات ذات جودة عالية بأفضل قيمة مالية لديوان عام محافظة الغربية والجهات والادارات التابعة له

ترسل جميع المكاتبات على عنوان إدارة التعاقدات الكائن بديوان عام محافظة الغربية، وفي ذات الوقت ترسل صورة واضحة على الفاكس رقم ٣٣٣٦٧١٢/٠٤٠ وتوجه كافة المكاتبات باسم ديوان عام محافظة الغربية

- يجب على أصحاب العطاءات تحديد العنوان (المحل المختار) ورقم الفاكس وعنوان البريد الإلكتروني الخاص بهم التي سوف ترسل الجهة الإدارية عليها كل المراسلات والإشعارات المرتبطة بمستندات العطاء واسم الشخص المحدد للاستلام، ويعتبر هذا العنوان محلاً مختاراً لهم، وأن كافة المكاتبات والمراسلات التي ترسل على ذات العنوان تنتج أثارها القانونية والعقدية.
- في حالة تغيير العنوان يتعين على المتعاقد إخطار الجهة الإدارية بأي تعديل يطرأ على بياناتهم المسجلة لديها فور التعديل أو بالعنوان الجديد، والا اعتبرت ما أرسل على هذا العنوان صحيح ومنتج لكافة أثاره القانونية والعقدية.
- وتكون الوسيلة المعتمدة للتواصل بين الجهة الإدارية وصاحب العطاء هي البريد السريع عن طريق الهيئة القومية للبريد، مع إمكانية تعزيده بالفاكس أو البريد الإلكتروني بحسب الأحوال.

- تُحرم كافة المستندات والعقود وجميع المحاضر والمراسلات والإخطارات والمكاتبات الرسمية وغيرها من المستندات ذات الصلة بموضوع الطرح والتعاقد باللغة العربية
- يقدم العطاء باللغة العربية - وفي حالة تقديم مستند بأى لغة أخرى يتم ترجمته الى اللغة العربية عن طريق مقدم العطاء من مكتب معتمد - ويعتبر النص العربي هو المعول عليه في حالة الاختلاف او الالتباس في المضمون، ويسمح باستخدام اى لغة اخرى فيما يخص المواصفات الفنية في الحالات التي تسرى الطبيعة الفنية بذلك .

- على أصحاب العطاءات تسجيل بياناتهم على بوابة التعاقدات العامة www.etenders.gov.eg، وعلى الجهة الإدارية الطارحة التحقق ومراجعة البيانات على الموقع الإلكتروني للبوابة.

رئيس اللجنة
الطرح

٢
٤
٥ - أ.د.حسن



التاريخ/المدة	الإجراء	رقم
٢٠٢٦/...../.....	تاريخ النشر على موقع بوابة التعاقدات العامة	١-
٢٠٢٦/...../.....	تاريخ الإعلان في الجريدة الرسمية	٢-
٢٠٢٦/...../.....	تاريخ جلسة فتح المظاريف الفنية	٣-
٢٠٢٦/...../.....	تاريخ إعلان نتيجة البت الفني	٤-
لمدة ٧ ايام من تاريخ إعلان نتيجة البت الفني	تقديم الشكاوى	٥-
٢٠٢٦/...../.....	تاريخ جلسة فتح المظاريف المالية	٦-
٢٠٢٦/...../.....	تاريخ إعلان نتيجة البت المالي	٧-
لمدة ٧ ايام من تاريخ إعلان نتيجة البت المالي	تقديم الشكاوى	٨-
٢٠٢٦/...../.....	إخطار صاحب العطاء الفائز	٩-
٢٠٢٦/...../.....	تاريخ توقيع العقد	١٠-

رئيس اللجنة
الوزير

اللجنة

٢-
٣-

٤-
٥- أ.د. حسن

- تخضع العملية محل الطرح لأحكام التشريعات المصرية عموماً، وتفسر وتؤول نصوص بنود كراسة الشروط والمواصفات والتعاقد وفقاً لأحكام قانون تنظيم التعاقدات التي تبرمها الجهات العامة الصادر بالقانون رقم ١٨٢ لسنة ٢٠١٨ ولائحته التنفيذية الصادرة بموجب قرار وزير المالية رقم ٦٩٢ لسنة ٢٠١٩ وتعديلاتهما وكافة القوانين والتشريعات ذات الصلة.

- كما يسرى بشأن كراسة الشروط والمواصفات والتعاقد - وعلى وجه الخصوص أحكام القانون رقم ٥ لسنة ٢٠١٥ في شأن تفضيل المنتجات المصرية في العقود الحكومية وقانون تنمية المشروعات المتوسطة والصغيرة والمتناهية الصغر الصادر بالقانون رقم ١٥٢ لسنة ٢٠٢٠ ولائحته التنفيذية، واللوائح والأعراف ذات الصلة بموضوع الطرح والتعاقد، وذلك فيما لم يرد بشأنه نص خاص في كراسة الشروط والمواصفات والتعاقد وملاحق أيأ منهما.

- سيتم إخطار جهاز حماية المنافسة ومنع الممارسات الاحتكارية لإعمال شؤونه بالإضافة إلى استبعاد العطاء ومصادرة التأمين المؤقت في حال ما إذا تبين للجهة الإدارية ظهور أي محاولة للتأثير بشكل مباشر أو غير مباشر على عملية الطرح أو البت أو الترسية والتعاقد سواء من حيث تقييم العطاء ومقارنتها، وأثناء مرحلة التنفيذ، وكذلك في حالة وجود أي اتفاق أو تعاقد أو تبادل معلومات بصورة مباشرة أو غير مباشرة أو تنسيق من خلال الغير سواء كان ذلك بين أي من المختصين طرفها أو غيرهم من الموظفين بالجهة الإدارية، وبين صاحب العطاء، أو بين أصحاب العطاءات فيما بينهم، أو غيرهم من المتعاملين مع تلك الجهة بحسب الأحوال، والذي من شأنه أن يؤدي على سبيل المثال، وليس الحصر إلى أيأ من الآتي:

- ١- رفع، أو خفض، أو تثبيت الأسعار محل التعامل.
- ٢- اقتسام الأسواق، أو تخصيصها على أساس من المناطق الجغرافية أو مراكز التوزيع أو نوعية العملاء أو نوعية المنتجات أو الحصة السوقية أو الفترات الزمنية.
- ٣- التنسيق فيما يتعلق بالتقدم، أو الامتناع عن الدخول في سائر عمليات التعاقدات المختلفة، ويسترشد في قيام التنسيق بعدة أمور، منها على الأخص:
 - أ- تقديم عطاءات متطابقة، ويشمل ذلك الاتفاق على قواعد مشتركة لحساب الأسعار أو تحديد شروط العطاءات.
 - ب- الاتفاق مع الشخص الذي سيتقدم بالعطاء ويشمل ذلك الاتفاق مسبقاً مع الشخص الراسي عليه سواء بالتناوب أو على أساس جغرافي أو على الجهات الإدارية المتقدم لها أو صاحبة الطرح.
 - ج- الاتفاق مع تقديم عطاءات صورية.
 - د- الاتفاق على منع شخص من التنافس أو تقديم العطاءات.

رئيس اللجنة
عبد الرحمن

المكتب
٢
٤

- تخضع العملية محل الطرح لمعايير ومبادئ العلانية والشفافية وحسن النية وتكافؤ الفرص وحرية المنافسة، وإفساح المجال للمنافسة بحرية بين من تتوافر فيهم الشروط المطلوبة للتقدم وفقاً للاشتراطات التي تحدد مسبقاً بمستندات الطرح، وسيتم التعاقد على أساس ما ورد بهذه الكراسة من شروط ومواصفات وما ارفق بها من مستندات بحسب طبيعة العملية محل الطرح.

- على أصحاب العطاءات الالتزام بأعلى المعايير الأخلاقية أثناء اشتراكهم في العملية محل الطرح والتعاقد، واتباعاً لذلك يحق للجنة البت استبعاد العطاء الذي يتبين أن صاحبه تورط بصورة مباشرة أو عن طريق وكيل أو وسيط في ممارسات فساد أو احتيال أو تواطؤ بهدف الحصول على التعاقد أو إذا قام بنفسه أو بالوساطة بإعطاء أي شيء ذي قيمة، هدية، سلفه أو مكافأة أو وعد لأي من العاملين بإدارة التعاقدات أو أعضاء اللجان أو أي شخص له علاقة مباشرة أو غير مباشرة بالعملية محل الطرح والتعاقد، وسيتم اتخاذ الإجراءات القانونية لشطب اسمه من سجل المتعاملين مع الجهات الإدارية ويصبح التأمين المؤقت من حق الجهة الإدارية .

- ويتعين على أصحاب العطاءات إبلاغ السلطة المختصة كتابة في أي من الحالات الآتية:

- ١- وجود تصرف غير قانوني أو غير مشروع من قبل أي موظف أو جهة من الجهات ذات الصلة بتنفيذ العملية محل الطرح والتعاقد، من شأنه التأثير بطريق مباشر أو غير مباشر في إجراءاتها نظير الحصول على ميزة مالية أو عينية.
- ٢- وجود ترتيب مباشر أو غير مباشر بين أي من الأطراف بغرض تحقيق مصلحة شخصية أو هدف غير مشروع، ويشمل ذلك التأثير في الإجراءات بصورة غير مشروعة.
- ٣- وجود تصرف لإضعاف أو إضرار أو تهديد أي من الأطراف بصورة مباشرة أو غير مباشرة، للتأثير على سير إجراءات التحقيقات، أو تعطيلها أو تزويرها أو تغييرها أو إخفائها، أو الإدلاء بمعلومات مضللة أو كاذبة لجهات التحقيق لعرقله سير أي تحقيق بشأن أية شكاوى أو ادعاءات بوجود ممارسات فساد أو احتيال أو إكراه أو تواطؤ، أو تهديد أي طرف أو إيذائه لمنع من الإبلاغ عن معلومات لديه والمرتبطة بالتحقيق.

يحظر الاشتراك على كلاً من "

- الممنوعين من التعامل، بما في ذلك من صدر بشأنه قراراً بمنع التعامل معه أو حكم قضائي نهائي في إحدى الجرائم المنصوص عليها بالباب الرابع من الكتاب الثاني من قانون العقوبات أو في جرائم التهرب الضريبي أو الجمركي، سواء بشخصه أو بصفتة الممثل القانوني لأي من الأشخاص الاعتبارية التي ترغب في التعامل مع الجهة الإدارية وذلك ما لا يكن قد رُذ إليه إعتباره أو بقرار من الجهات المختصة بحسب الأحوال.

- الموظفين والعاملين بالجهة الإدارية صاحب الطرح او الجهات الخاضعة لإشرافها.

اللجنة
الهيئة العامة
للإدارة

٤
٢
٤

٥ - أ.د. حسن

مصرياً لاغير) على أن يقدم ما يفيد سداده باسم الجهة الادارية ولصالحها.

- يتم سداد التأمين المؤقت بأحد الصور أو الوسائل الآتية:

١- حساب الجهة الإدارية الحساب البنكي/كود مؤسسى ٢٠٤٠٠١٠١

٢- أحد وسائل الدفع الإلكتروني من خلال منظومة الدفع والتحصيل الإلكتروني.

٣- بموجب خطاب ضمان بنكي لصالح الجهة الإدارية وباسم العملية على أن يكون:

أ. مصدراً من أحد المصارف المحلية المعتمدة.

ب. ألا يقترن بأى قيد أو شرط وغير قابل للإلغاء وأن يقر فيه المصرف بأن يدفع تحت أمر الجهة الإدارية مبلغاً يوازى التأمين المطلوب.

ج. أن يقر فيه المصرف بأنه لم يتجاوز الحد الاقصى المحدد لمجموع خطابات الضمان المرخص للمصرف في إصدارها.

د. تقبل خطابات الضمان من البنوك الخارجية بشرط التأشير عليها بالقبول من احدى المصارف المحلية المعتمدة على ان يتعهد المصرف المحلى بان يدفع مبلغاً يوازى التأمين المطلوب وأنه ملتزم بأدائه بأكمله عند أول طلب منها دون الالتفات الى أي معارضة من صاحب العطاء.

هـ. الاتقل مدة سريان خطاب الضمان عن ثلاثون يوماً على الأقل بعد تاريخ انتهاء مد صلاحية سريان العطاء او تاريخ انتهاء مدة صلاحية.

٤- يجوز لصاحب العطاء طلب سداد التأمين المؤقت، أو جزء منه خصماً من مستحقاته عن عمليات أخرى في الجهة الإدارية ذاتها أو غيرها من الجهات الإدارية التي تسرى عليها أحكام القانون، متى كانت صالحة للصرف في تاريخ جلسة فتح المظاريف الفنية، على أن يرفق صاحب العطاء بالطلب مستنداً ومختوماً من الإدارة المختصة بالجهة الإدارية المستحق لديها مبالغ له، يكون موجهاً للجهة الإدارية المقدم إليها العطاء ، وبخصوص عملية بذاتها، يتضمن قبول تلك الجهة خصم مبلغ التأمين المؤقت أو جزء منه من المبالغ المستحقة لديها، وتعهدتها بحجزه تحت حساب التأمين المؤقت المطلوب، إلى حين تقديم صاحب العطاء مستنداً ومختوماً من الإدارة المختصة بالجهة الإدارية المقدم إليها العطاء بالموافقة على الصرف، أو طلب هذه الجهة إتاحة ذلك المبلغ لها.

- على صاحب العطاء الفائز ويأخذى الصور أو الوسائل المشار إليها بالبند السابق أن يؤدى التأمين النهائي بنسبة (٥٥%) من قيمة التعاقد لصالح وحساب وباسم الجهة الإدارية خلال عشرة أيام عمل تبدأ من اليوم التالي لإخطاره بقبول عطائه، وذلك كضمان لتنفيذ الأعمال موضوع هذه الكراسة على الوجه الأكمل ووفقاً لكافة الاشتراطات والقواعد والضوابط المقررة قانوناً في هذا الشأن، ويتم الاحتفاظ بالتأمين النهائي إلى أن يتم تنفيذ العقد بصفة نهائية بما في ذلك مدة الضمان ويكون التأمين النهائي سارياً لمدة تبدأ من وقت إصداره إلي ما بعد انتهاء مدة العقد بثلاثة أشهر.

رئيس اللجنة
أ. محمد حسن

اللجنة

٢
٣
٤
٥
أ. محمد حسن

٥,٤ أثر عدم سداد التأمين النهائي:

- إذا لم يتم صاحب العطاء الفائز بأداء التأمين النهائي خلال المهلة المحددة جاز للجهة الإدارية بموجب إخطار بكتاب يرسل له بخدمة البريد السريع، عن طريق الهيئة القومية للبريد مع تعريضه في ذات الوقت بالبريد الإلكتروني أو الفاكس بحسب الأحوال ودون حاجة لاتخاذ أي إجراء آخر - إلغاء العقد أو التنفيذ بواسطة أحد العطاءات التالية لعطائه بحسب ترتيب أولويتها.
- ويصبح التأمين المؤقت في هذه الحالة من حق الجهة الإدارية كما يكون لها الحق أن تخصم قيمة كل خسارة تلحق بها من أية مبالغ مستحقة أو تستحق لديها لصاحب العطاء المذكور، وفي حالة عدم كفايتها تلجأ إلى خصمها من مستحقاته لدى أي جهة إدارية أخرى، أيا كان سبب الاستحقاق وذلك كله مع عدم الإخلال بحقها في الرجوع عليه قضائياً بما لم تتمكن من استيفائه من حقوق بالطرق الإدارية.

٥,٥ إستبدال صور ووسائل أداء التأمينات:

- يجوز بموافقة الجهة الإدارية، وبناءً على طلب صاحب العطاء إستبدال صور ووسائل أداء التأمينات وذلك بأحدي الصور أو الوسائل الأخرى بشرط ألا تنقطع مدة سريان التأمينات وعدم الإخلال بمسئولية صاحب العطاء طبقاً للغرض المقدم عنه التأمين.

٥,٦ أسلوب التقييم:

١. التقييم بنظام الأفضل شروطاً والأقل سعراً مع مراعاة انه في حالة تساوى الأسعار بين عطاءين او أكثر من المقبولين مالياً يحق للجهة الإدارية ترجيح احدهما وفقاً للمبررات التي تبديها بمحضر لجنة البت بناء على ما اشتمل عليه كل عطاء ويجوز لها تجزئة المقادير المعلن عنها بين مقدميها اذا كان ذلك في مصلحة العمل

٥,٧ مدة التوريد: خلال أسبوعان من تاريخ إصدار أمر التوريد**٥,٨ يتم التوريد أسبوعان من تاريخ أمر التوريد**

- مكان التوريد : بمعرفة مخازن الجهات المستفيدة(الديوان العام - الحماية المدنية - شرطة المرافق - إدارة المرور - م.م المحلة - حى أول المحلة - حى ثانى المحلة - حى أول طنطا - حى ثانى طنطا)

٥,٩ شروط الدفع:

بعد الفحص والاستلام

٥,١٠ تقديم الشكاوى وتوقيات وإجراءات الفصل فيها:

- يحق لأصحاب العطاءات التقدم بشكاواهم كتابة لإدارة التعاقدات وذلك خلال سبعة أيام تبدأ من اليوم التالي لإخطارهم بنتائج قرارات اللجان بالقبول أو الاستبعاد أو الإلغاء، مع تسليم صورة واضحة من شكاوهم في ذات التوقيت لمكتب شكاوى التعاقدات العمومية بصورة واضحة من شكاواه في ذات التوقيت .



- سوف تقوم الجهة الإدارية بدراسة الشكوى خلال مدة لا تتجاوز خمسة أيام من تاريخ استلام الشكوى المستوفاة، وستقوم الجهة الإدارية بإخطار مقدم الشكوى بنتيجة دراسة الشكوى، بالإضافة إلى نشرها على بوابة التعاقدات العامة.
- وفي كافة الأحوال إذا لم يفصل في الشكوى بمعرفة الجهة الإدارية يكون للشاكي الحق في التقدم بشكواه الى مكتب شكاوى التعاقدات العمومية وذلك قبل اللجوء الى جهات القضاء.

- يحق للجهة الإدارية إلغاء العملية محل الطرح قبل البت فيها بقرار مسبب من السلطة المختصة إذا استغنى عنها نهائياً أو اقتضت المصلحة العامة ذلك أو إذا تبين وجود تواطؤ بين مُقدمي العطاءات أو ممارسات احتيالية أو فساد أو احتكار.
- كما يجوز الإلغاء في أي من الحالات الآتية:

١- إذا لم يقدم سوى عطاء وحيد، أو لم يبق بعد العطاءات المستبعدة إلا عطاء واحد ما لم تكن حاجة العمل لا تسمح بإعادة الطرح، ولا توجد فائدة ترجى من إعادة الطرح وبشرط أن يكون العطاء / مطابقاً للشروط ومناسباً للقيمة التقديرية.

٢- إذا اقترنت العطاءات كلها أو أغلبها بتحفظات.

٣- إذا كانت قيمة العطاء الأقل تتجاوز القيمة التقديرية، ما لم تبين دراسة لجنة البت أو لجنة الممارسة عدم جدوى إعادة الطرح والآثار المترتبة عليه.

- وسيتم إخطار أصحاب العطاءات بالإلغاء بكتاب يرسل بخدمة البريد السريع عن طريق الهيئة القومية للبريد، مع تعزيزه في ذات الوقت بالبريد الإلكتروني أو الفاكس، بحسب الأحوال، مع رد ثمن كراسة الشروط والمواصفات والتأمين المؤقت إلى أصحاب العطاءات عدا الذين تبين وجود تواطؤ بينهم أو ممارسات احتيالية أو فساد أو احتكار.

رئيس اللجنة
أ. محمد

اللجنة

٢
٢

٤

٥ - أ. آل وحسن



- على أصحاب العطاءات الالتزام بكافة الشروط والمواصفات الواردة بهذه الكراسة، ويعتبر التوقيع على نموذج الإقرار المرفق قبولاً منه بكل ما جاء بها.
- على صاحب العطاء عند إعداد عطاءه دراسة كافة الضوابط والاشتراطات والمواصفات الواردة بهذه الكراسة وقراءتها بعناية ودقة، وسوف يستبعد كل عطاء تم تقديمه وتبين مخالفته للقانون ولائحته التنفيذية وما تضمنته هذه الكراسة.
- على صاحب العطاء عدم شطب أي بند من بنود العطاء أو من المواصفات الفنية أو إجراء تعديل فيه مهما كان نوعه بعد تسليمه.
- تقدم العطاءات المختومة والموقعة من أصحابها على كل ورقة وعلى جدول الكميات والفئات المرفق ويجب تقديمها في مظروفين منفصلين، ويجب أن يثبت على كل من مظروفي العطاء الفني والمالي نوعه من الخارج، ويوضع المظروفين داخل ظرف مغلق بطريقة محكمة ويوضح عليه اسم الجهة الإدارية وعنوان إدارة التعاقدات وما يفيد أن ما بداخله المظروف الفني والمظروف المالي، ويذكر اسم العملية ورقمها وتاريخ جلسة فتح المظاريف الفنية كما يذكر اسم صاحب العطاء.
- على صاحب العطاء الالتزام بالحفاظ على الترتيب مع وضع فواصل بين كل بند من بنود العطاء وذلك لتسهيل عملية التفريغ والتقييم اختصار للوقت والمجهود.



- يتحمل صاحب العطاء كافة تكاليف إعداد وتقديم عطاءه، وكل ما يتعلق به من مهام، ولا تتحمل الجهة الإدارية بأي حال من الأحوال أية مسؤولية عن تلك التكاليف بغض النظر عن نتيجة العملية.



- تسلم العطاءات لإدارة التعاقدات قبل التاريخ او الموعد المحدد لفتح المظاريف الفنية إما باليد بموجب إيصال يثبت فيه تاريخ التسليم وساعته أو عن طريق البريد السريع من خلال الهيئة القومية للبريد وذلك على عنوان الإدارة المختصة الكائن في ديوان عام محافظة الغربية وذلك قبل الساعة الثانية عشر والنصف ظهراً من يوم الموافق / / ٢٠٢٥ ويبقى العطاء نافذ المفعول وغير جازر الرجوع فيه من وقت تسليمه بغض النظر عن ميعاد استلامه بمعرفة الجهة الإدارية وحتى نهاية المدة المحددة لسريان العطاءات، ولن يعتد بأي عطاء يقدم بعد هذا الموعد.



- يجوز تأجيل موعد فتح المظاريف الفنية في الحالات الآتية:

اللجنة
مؤيد
١٤٤٦

٤
٢٠٢٤

اللجنة
٢٠٢٤



- إذا ارتأت الجهة الإدارية ضرورة لذلك .

يجوز لمن قام بشراء كراسة الشروط والمواصفات بتقديم طلب مسبق لمدة تقديم العطاءات قبل التاريخ المحدد لفتح المظاريف الفنية بثلاثة أيام على الأقل، ويخضع البت في هذا الطلب أو الاستجابة له لتقدير الجهة الإدارية، وفي حالة اذا ما اذا قامت الجهة الادارية بتعديل موعد فتح المظاريف سيتم إعادة النشرعلى بوابة التعاقدات العامة واخطار من قاموا بشراء الكراسة

المدة سريان صلاحية العطاءات

- مدة سريان صلاحية العطاءات تسعون يوماً تحسب من تاريخ فتح المظاريف الفنية، ويبقى العطاء سارياً ونافذ المفعول وغير جائز الرجوع فيه وحتى نهاية مدة سريان العطاء.
- يحق للجهة الادارية إخطار أصحاب العطاءات كتابةً لمدة سريان عطاءاتهم ومد مدة صلاحية التأمين المؤقت وذلك قبل تاريخ انتهاء مدة سريان العطاءات بخمسة عشر يوماً إذا ما اقتضت الضرورة.
- على من يوافق من أصحاب العطاءات على التمديد، أن يمدد ضماناته وأن يبلغ الجهة الإدارية بذلك خلال (أسبوعين) من تاريخ الإشعار بطلب التمديد، ومن لم يتقدم خلال هذه المدة، عُدد غير موافق على تمديد عطاءه، ويستبعد كل عطاء لم يقبل صاحبه مد مدة سريان عطاءه كتابة، ويرد إليه تأمينه المؤقت فور انتهاء مدة سريان العطاء.

الجهة التي يجب أن يكون صاحب العطاء مقيماً في جمهورية مصر العربية أو وكيل فيها وإلا وجب عليه أن يبين في عطائه

- الوكيل المعتمد منه في جمهورية مصر العربية فيما لو تم الترسية عليه وأن يبين في عطائه العنوان الذي يمكن مخاطبته فيه ويعتبر إعلانه صحيحاً، وإذا كان العطاء مقدماً من وكيل عن صاحب العطاء فعليه أن يقدم معه توكيلاً مصدقاً عليه من السلطات المختصة بالإضافة إلى كافة البيانات والمستندات التي يجب عليه تقديمها وفقاً لأحكام القوانين واللوائح التي تنظم ذلك

إجراءات سحب عطاءه قبل الموعد المحدد لفتح المظاريف الفنية فيصبح التأمين المؤقت حقاً للجهة الإدارية

- إذا قام صاحب العطاء بسحب عطائه قبل الموعد المحدد لفتح المظاريف الفنية فيصبح التأمين المؤقت حقاً للجهة الإدارية دون حاجة إلى إنذار أو الالتجاء إلى القضاء أو اتخاذ أية إجراءات أو إقامة الدليل على حصول ضرر أو إستدائه من أي مبالغ مستحقة أو تستحق لديها أو أدت أي جهة إدارية أخرى لصاحب العطاء.

إجراءات سحب عطاءه بعد الموعد المعين لفتح المظاريف الفنية بخمسة عشر يوماً من تاريخ وروده إلى رئيس لجنة فتح المظاريف

- للتأشير عليه بساعة وتاريخ وروده ثم يدرج في كشف تقديم العطاءات المتأخرة دون فتحه، وتستبعد لجنة البت تقديم العطاءات المتأخرة ويتم ردها إلى أصحابها خلال مدة لا تتجاوز يومين من قرار اللجنة.

رئيس اللجنة
إبراهيم

اللجنة

إبراهيم

- يحتوي العرض المالي المقدم من صاحب العطاء على الآتي:

١- قوائم الأسعار.

٢- ما يفيد بأن استيفاء نسبة المكون الصناعي المصري لا يقل عن ٤٠%.

٣- أسلوب السداد

يجب كتابة الأسعار عن كل وحدة من وحدات البنود الواردة بقوائم الأسعار وفقاً لما يلي:

أ- تكون كتابة الأسعار بالعملة المصرية وباللغة العربية وبالمداد الجاف أو السائل، ويجوز في حالة تقديم العطاء منفرد أو شركة في الخارج أن تكتب الأسعار بالعملة الأجنبية، ولغرض المقارنة ستم معادلتها بالجنيه المصري بالسعر المعلن بالبنك المركزي المصري في تاريخ فتح المظاريف الفنية.

ب- تكون كتابة الأسعار رقماً وتفصيلاً.

ج- إذا سكت صاحب العطاء في عرضه المالي عن تحديد سعر صنف من الأصناف المطلوب توريدها بقائمة الأسعار المقدمة منه فيعتبر ذلك امتناعاً منه عن الدخول في هذا الصنف يكون للجهة الإدارية الحق في إجراء مراجعته تفصيلية للأسعار المقدمة حسابياً سواء من حيث مفرداتها أو مجموعها، وإجراء التصحيحات المادية إذا اقتضى الأمر ذلك، وإذا وجد اختلاف بين سعر الوحدة وإجمالي سعر الوحدات يعول على سعر الوحدة، ويعول على السعر المبين بالتفصيل في حالة وجود اختلاف بينه وبين السعر المبين بالأرقام، وتكون نتيجة هذه المراجعة هي الأساس الذي يعول عليه في تحديد سعر العطاء.

د- الفئات التي حددها صاحب العطاء بجدول الفئات تشمل وتغطي جميع المصرفيات والالتزامات أيًا كان نوعها التي يتكبدتها بالنسبة إلى كل بند من البنود وكذلك تشمل القيام بإتمام توريد الأصناف وتنفيذ محل العقد وتسليمها للجهة العامة والحفاظة عليها أثناء مدة الضمان طبقاً لشروط العقد وتتم المحاسبة النهائية بالتطبيق لهذه الفئات بصرف النظر عن تقلبات السوق والعملة والتعريفية الجمركية وغيرها من الضرائب والرسوم الأخرى.

- لا يجوز الكشط أو الخو أو التحشير في قوائم الأسعار أو في جدول الكميات والفئات، وكل تصحيح في الأسعار أو غيرها يجب إعادة كتابته رقماً وتفصيلاً والتوقيع بجانبه.
- لا يعتد بأي عطاء أو تعديل فيه يرد بعد الموعد المحدد لجلسة فتح المظاريف الفنية ويحظر التعديل في أسعار العطاءات المقدمة بعد هذا الموعد ويسرى هذا الحظر على صاحب العطاء الفائز.
- لا يعتد ب العطاء المبني على خفض نسبة مئوية عن قيمة أقل عطاء مُقدم.

ش.س. الو.ه.
الجنة

الجنة

٢-
٣-
٤-

٥- الأخص

- يكون فتح العطاءات في تمام الساعة من يوم الموافق / / ٢٠٢٦ في جلسة علنية بحضور من يرغب من أصحاب العطاءات، ويجوز لهم تفويض من يروونه لحضور الجلسة بدلاً منهم شريطة تقديم تفويض بذلك، ولا يسمح لأصحاب العطاءات أو مفوضيهم التدخل في سير عمل اللجنة، وإذا كان لدى أحد منهم اعتراضاً على الإجراءات، أو القرارات يتعين عليه تقديمه كتابة إلى مدير إدارة التعاقدات.

- يحق للجهة الإدارية قبل إجراء أي دراسة مفصلة للعطاءات بالفحص الشكلي للمطارييف الفنية، وسيتم استبعاد العطاءات غير الصالحة للنظر فيها ومنها:

- يحق للجهة الإدارية أن تطلب كتابة من أصحاب العطاءات استيفاء البيانات أو المستندات اللازمة واستيضاح ما غمض من أمور فنية أو مالية بما يُعينها في إعداد التقرير الفني أو المالي اللازم، وفي حالة عدم استجابة صاحب العطاء لطلب استيفاء البيانات أو المستندات لاستيضاح الأمور الفنية أو المالية بعطائه خلال المدة المحددة من اللجنة والموضحة بطلبها إليه، يتم استبعاد عطائه باعتباره غير واضح أو غير قابل للمقارنة مع العطاءات الأخرى.

- سيتم دراسة العطاءات فنياً، ويتم قبول العطاءات المطابقة واستبعاد أي عطاءات مخالفة للشروط ومواصفات الفنية وفقاً لما جاء هذه الكراسة.

- سيتم إخطار أصحاب العطاءات بنتائج البت الفني فور اعتمادها من السلطة المختصة ويكون لهم الحق بالتقدم بشكواهم كتابة خلال سبعة أيام تبدأ من اليوم التالي لإخطارهم بالقرارات والنشر على بوابة التعاقدات العامة وكذا في لوحة الإعلانات المخصصة لهذا الغرض وموقعها ديوان عام محافظة الغربية

يكون فتح المطارييف المالية للعطاءات المقبولة فنياً فقط وذلك في جلسة علنية بحضور من يرغب من أصحاب العطاءات المقبولة فنياً، ويجوز لهم تفويض من يروونه لحضور الجلسة بدلاً منهم شريطة تقديم التفويض بذلك .

- في حالة التقييم بنظام الأفضل شروطاً والأقل سعراً طبقاً لما جاء بهذه الكراسة من شروط ومواصفات بحيث يتم تقييم العطاءات المقبولة فنياً فقط وعلى أساس القيمة المالية الإجمالية للعطاء مع الأخذ في الاعتبار كل الشروط التي يمكن ترجمتها إلى قيم مالية.

رئيس اللجنة
أحمد الكراسي

اللجنة

٢

٣

٤



وفي كافة الأحوال سيتم تقييم العطاءات المقبولة فنياً فقط وعلى أساس القيمة المالية الإجمالية للعطاء مع الأخذ في الاعتبار كل الشروط التي يمكن ترجمتها إلى قيم مالية، ويتم إجراء المقارنة والمفاضلة بين العطاءات بعد توحيد أسس المقارنة من جميع النواحي الفنية والمالية، وسيتم دراسة العطاءات مع الأخذ في الاعتبار معايير التقييم الآتية:

١- شروط السداد والاستلام، والضمان، والصيانة وقطع الغيار ومستلزمات التشغيل وغيرها من العناصر التي تؤثر في تحديد القيمة المالية المقارنة للعطاءات

٢- حساب نسبة الأفضلية السعرية الممنوحة للمنتج المحلي المستوفى نسبة المكون المصري.

٣- في حالة تساوي الأسعار بين عطاءين أو أكثر من المقبولين مالياً فيحق للجنة البت ترجيح إحداهما وفقاً لمبررات تبديها بمحضرها بناء على ما اشتمل عليه كل عطاء، ويجوز تجزئة العملية محل الطرح بين عطاءين أو أكثر إذا كان ذلك في مصلحة العمل

شروط البت النهائي

سيتم إخطار أصحاب العطاءات بنتائج البت فور اعتمادها من السلطة المختصة ويكون لهم الحق بالتقدم بشكواهم كتابة خلال سبعة أيام تبدأ من اليوم التالي لإخطارهم بالقرارات وتلتزم الجهة الإدارية فور إرسال الاخطارات بنشر النتائج في لوحة الإعلانات المخصصة لهذا الغرض كما يتم النشر على بوابة التعاقدات العامة.

الاستلام والتسليم النهائي

ستقوم الجهة الإدارية بإخطار صاحب العطاء الفائز بالترسيه عليه وكذا باقي أصحاب العطاءات المقبولة فنياً باسم صاحب العطاء الفائز والذي عليه الحضور لسداد التأمين النهائي للعملية.

شروط التعاقد

- سيتم توقيع العقد مع صاحب العطاء الفائز في خلال مدة خمسة عشر يوماً من تاريخ سداده للتأمين النهائي .

الفحص والاستلام

تجتمع لجنة الفحص بمعرفة ديوان عام المحافظة لاستلام الأصناف ويخطر المورد بموعد اجتماع اللجنة ليتمكن من حضور إجراءات الفحص والاستلام النهائي ، ويلتزم بأن يقدم فاتورة الأصناف الموردة من أصل وصورتين، كما يلتزم على حسابه بإحضار العمال اللازمين لفتح الطرود وتسليمها إلى أمين المخزن أو لجنة الفحص بحضوره ، أو بحضور من يفوضه في الموعد المحدد وفي حالة تخلفه فيكون مدير المحازن ، أو لجنة الفحص احق في اتخاذ الإجراءات اللازمة على حساب المورد لتسليم الأصناف وتسليمها إلى المحازن وتصحيح الفاتورة إذا اقتضى الأمر ذلك دون أن يكون للمورد حق الاعتراض .

التعاقد عن الاستلام

- يحق للمتعاقد حال تقاعس الجهة الإدارية عن الاستلام التقدم بطلب لتشكيل لجنة ثلاثية متخصصة من جهات معايدة وتكون الجهة الإدارية ضمن عضوية اللجنة سالفه الذكر،

رئيس اللجنة
م. م. م. م.

اللجنة
٢
٣
٤

- تبدأ اللجنة أعمالها فور صدور قرار تشكيلها وسداد المتعاقد أتعاب الجهات الخارجية المشاركة فيها وتُخطره الجهة الإدارية بما وتقدم اللجنة تقريرها خلال مدة زمنية أقصاها ثلاثون يوماً ما لم تتطلب طبيعة العملية وحجمها مدة تتجاوز ذلك، ويكون تقريرها مُلزماً للطرفين،
- حال تبين تقاعس الجهة الإدارية عن الاستلام يتم رد أتعاب اللجنة لصالح وحساب المتعاقد، وإذا تبين للجنة عدم التزام المتعاقد، تتخذ الجهة الإدارية حياله الإجراءات ذات الصلة الواردة بقانون تنظيم التعاقدات التي تبرمها الجهات العامة الصادر بالقانون رقم ١٨٢ لسنة ٢٠١٨ ولائحته التنفيذية.

- يلتزم المتعاقد بالتوريد في المواعيد المحددة - فإذا تأخر لأسباب خارجة عن إرادته جاز للجهة الإدارية إذا اقتضت المصلحة العامة ذلك، منحه مهلة لإتمام التوريد دون تحصيل مقابل تأخير منه، وفي حالة تأخره لأسباب راجعه إليه فيحصل منه مُقابل للتأخير دون حاجة إلى تنبيه أو إنذار أو اتخاذ أي إجراء آخر، ويُحسب من بداية المهلة وفقاً للآتي:
- إذا لم تتجاوز مدة التأخير نسبة (٣%) من المدة الكلية لتنفيذ محل العقد يُحصّل مقابل تأخير بنسبة (١%) من قيمة العقد ، أو من قيمة الجزء المتأخر بحسب الأحوال .
- إذا لم تتجاوز مدة التأخير نسبة (٦%) من المدة الكلية لتنفيذ محل العقد يُحصّل مقابل تأخير بنسبة (٢%) من قيمة العقد ، أو من قيمة الجزء المتأخر بحسب الأحوال .
- إذا لم تتجاوز مدة التأخير نسبة (١٠%) من المدة الكلية لتنفيذ محل العقد يُحصّل مقابل تأخير بنسبة (٣%) من قيمة العقد ، أو من قيمة الجزء المتأخر بحسب الأحوال .
- إذا تجاوزت مدة التأخير نسبة (١٠%) من المدة الكلية لتنفيذ محل العقد يُحصّل مقابل التأخير بنسبة (٥%) من قيمة العقد ، أو من قيمة الجزء المتأخر بحسب الأحوال .
- ولا يحل توقيع مقابل التأخير بحق الجهة الإدارية في الرجوع على المتعاقد بكامل التعويض المستحق عما أصابها من أضرار بسبب التأخير لأسباب خارجة عن إرادته.

طبقاً للشروط والمواصفات

طبقاً للشروط والمواصفات

يتم صرف ثمن الأصناف الموردة أو الخدمات المُؤداة في أقرب وقت ممكن وبما لا يتجاوز ثلاثين يوماً تحسب من تاريخ الفحص

والقبول والاعتمادات.

هـ - الأدهسن

اللجنة

- يحق للجهة الإدارية إذا طرأت من المستجدات ما يوجب تعديل حجم العقد خلال مدة تنفيذه أن تعدل في الكميات الواردة بجداول الكميات والفئات سواء بالزيادة أو بالنقص بما لا يتجاوز ١٥% من كمية كل بند بذات الشروط والمواصفات والأسعار مع تعديل المدة والبرنامج الزمني للتنفيذ بما يتناسب مع حجم التعديل، ويتم تحرير مُلحقاً للعقد بهذا الشأن.

- لا يجوز للمتعاقد النزول عن العقد او المبالغ المُستحقة له كلها أو بعضها، ومع ذلك يجوز أن يتنازل عن تلك المبالغ لأحد البنوك أو الشركات المالية غير المصرفية المرخص لها بمزاولة النشاط بجمهورية مصر العربية ويكتفى في هذه الحالة بتصديق البنك او الشركة دون الإخلال بمسئولة المتعاقد عن تنفيذ التعاقد، كما لا يخل قبول نزوله عن المبالغ المستحقة له بما يكون للجهة الإدارية قبله من حقوق.

- يُفسخ التعاقد تلقائياً قبل انتهاء مدته دون إبداء أية اعتراضات من المتعاقد، ودون الحاجة إلى اتخاذ أية إجراءات قانونية في الحالات الآتية:

١- إذا تبين أن المتعاقد استعمل بنفسه أو بواسطة غيره الغش أو التلاعب في تعامله مع الجهة الإدارية أو في حصوله على العقد.

٢- إذا تبين وجود تواطؤ أو ممارسات احتيالية أو فساد أو احتكار.

٣- إذا أفلس المتعاقد أو أعسر.

- ويشطب اسم المتعاقد في الحالة المنصوص عليها في البند (١) من سجل المتعاملين بعد أخذ رأي إدارة الفتوى المختصة بمجلس الدولة، وتُخطر الجهة الإدارية الهيئة العامة للخدمات الإدارية بذلك لنشر قرار الشطب بطريق النشرات المصلحية.

الفسخ الإداري للعقد

- بخلاف الحالات التي يُفسخ فيها التعاقد تلقائياً، وإذا أخل المتعاقد بأي شرط جوهري من شروط التعاقد ، فيكون للجهة الإدارية - قبل انتهاء مدته - الحق في اتخاذ أحد الإجراءات التالية وفقاً لما تقتضيه المصلحة العامة:

١- فسخ التعاقد.

٢- التنفيذ على الحساب بذات الشروط والمواصفات المعلن عنها والمتعاقد عليها.

- في جميع حالات الفسخ او التنفيذ على الحساب يكون التأمين النهائي من حق الجهة الإدارية عدا في حالة وفاة المتعاقد كما يكون لها أن تخصص ما تستحقه من مقابل تأخير وقيمة كل خسارة تلحق بما من أية مبالغ مستحقة أو تستحق للمتعاقد طرفها وفي حالة عدم كفايتها يلجأ إلى خصمها من مستحقاته لدى أية جهة إدارية أخرى أياً كان سبب الاستحقاق دون حاجة إلى اتخاذ أية إجراءات قضائية، وذلك كله مع عدم الإخلال بحقها في الرجوع عليه بما لم تتمكن من استيفائه من حقوق بالطريق الإداري.

رئيس اللجنة
الغربية

المضلع
الغربية

الصفحة ٢٣ من ٤٣
٥ - أ ل د ح س

- تعتبر أحكام قانون تنظيم التعاقدات التي تبرمها الجهات العامة الصادر بالقانون رقم ١٨٢ لسنة ٢٠١٨ ولائحته التنفيذية الصادرة بموجب قرار وزير المالية رقم ٦٩٢ لسنة ٢٠١٩ وتعديلاتها مكتملة ومتممة لكراسة الشروط والمواصفات فيما لم يرد بشأنه نص خاص.
- تعتبر كراسة الشروط والمواصفات وتعديلاتها ومرفقاتها ومحضر تسليم واستلام محل التعاقد والمكاتبات والمستندات المتبادلة متممة للعقد ومكملاً لأحكامه.

- الأسعار خالصة الرسوم الجمركية وشاملة ضريبة القيمة المضافة ١٤٪
- تقديم شهادة استيفاء نسبة المكون الصناعي من اتحاد الصناعات بعد اعتمادها من الهيئة العامة للتنمية الصناعية بنسبة مكونة ٤٠٪ وذلك طبقاً للوائح التنفيذية الخاصة بالقانون رقم ٥ لسنة ٢٠١٥.
- جميع البنود يتم التقدم بكتالوجات لها وعلي ان تكون الأجهزة الكهربائية من ماركات مشهورة و بالضمان ولها مراكز خدمة معتمد واعتمادية في خدمه ما بعد البيع وقطع غيارها متوفره والاثاث والمكاتب الخشبية يشترط ان تكون من نوعيه خشب جيدة وتتميز بالمتانة.

رئيس اللجنة
٢٠١٥

الكلية

٢ -
٤ -
٥ - أ. ر. محسن

(البند الثاني عشر)

أقر الطرف الثاني عند توقيعه على هذا العقد بعدم صدور أحكام جنائية ضده في إحدى الجرائم المنصوص عليها في الباب الرابع من الكتاب الثاني من قانون العقوبات أو في جرائم التهرب الضريبي أو الجمركي *

(البند الثالث عشر)

يلتزم الطرف الثاني والعاملين لديه على سرية وخصوصية ما يحصلون عليه من بيانات أو مستندات أيًا كانت طبيعتها تكون متعلقة بالعقد ويتعهد بعدم إفشائها للغير وذلك طول مدة سريان العقد أو بعد انتهاءه أو إنهاؤه أو فسخه ويعد الإخلال بمبدأ السرية والخصوصية بمثابة إخلالاً جسيماً بشروط العقد ودون الإخلال بأية عقوبة مقررة في هذا الشأن *

(البند الرابع عشر)

يلتزم الطرف الثاني بتحمل كافة الضرائب والرسوم وغيرها التي تستحق على هذا العقد من تاريخ توقيعه وسدادها في مواعيدها المحددة قانوناً *

(البند الخامس عشر)

يفسخ هذا العقد تلقائياً في الحالات الآتية :

- ١- إذا تبين أن الطرف الثاني استعمل بنفسه أو بواسطة غيره الغش أو التلاعب في تعامله مع الطرف الأول أو في حصوله على العقد *
- ٢- إذا تبين وجود تواطؤ أو ممارسات احتيالية أو فساد أو إحتكار من قبل الطرف الثاني *
- ٣- إذا أفلس الطرف الثاني أو أعسر *

(البند السادس عشر)

اتفق الطرفان على بذل أقصى جهد للالتزام ببنود التعاقد طول مدة التنفيذ طبقاً لما اشتمل عليه وبطريقة تتفق مع ما يوجبه حسن النية وفي حالة حدوث خلاف بينهما أثناء تنفيذه يتم عقد اجتماع مع مسئول إدارة العقد و ممثل الجهة الادارية بحسب الاحوال خلال مدة خمسة عشر يوماً من تاريخ ظهور الخلاف وذلك لمناقشته واتخاذ الاجراءات الآتية :-

- ١ - فحص شروط التعاقد بكل دقة واتخاذ الحل المناسب للمشكلة
- ٢ - قيام ادارة التعاقدات بإعداد تصور عن موضوع الخلاف وتقديم رأي فني ومالي وقانوني للسلطة المختصة ويجوز لها الاستعانة باستشاري متخصص للمساعدة في دراسة الخلاف وتقديم الرأي
- ٣ - تسوية الخلاف الذي نشأ بالطرق الودية بما لا يخل بحقوق والتزامات طرفي العقد وإذا ترتب على التسوية الودية اية اعباء مالية فيتم عرضها على السلطة المختصة للموافقة عليها بعد تقديم كافة المستندات والبيانات والمبررات لتسوية الخلاف

وفى جميع الحالات يلتزم طرفي التعاقد بالاستمرار فى تنفيذ التزاماتهما الناشئة عن هذا

العقد

(البند السابع عشر)

يقبل الطرفان عرض مشروع العقد بعد الترسية وقبل توقيعه على ادارة الفتوي المختصة بمجلس الدولة للمراجعة وقبول ما تنتهي الية تلك المراجعة من تعديلات *

(البند الثامن عشر)

أقر الطرفان بأن العنوان المبين قرين كل منهما بصدد هذا العقد هو المحل المختار لهما وأن جميع المكاتبات والمراسلات والإعلانات والإخطارات التي توجه أو ترسل أو تعلن أو تخطر عليه تكون صحيحة ومنتجة لكافة أثارها القانونية وفى حالة تغيير أحد الطرفين لعنوانه يتعين عليه إخطار الطرف الآخر بهذا العنوان الجديد خلال خمسة عشرة يوماً بخطاب مسجل بعلم الوصول وإلا اعتبرت مكاتباته ومراسلاته وإعلاناته وإخطاراته على هذا العنوان صحيحة ومنتجة لكافة أثارها القانونية *

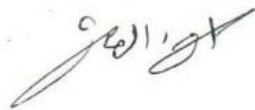
(البند العشرون)

تحرر هذا العقد من أصل وأربعة نسخ سلمت إحداها إلى الطرف الثاني واحتفظ الطرف الأول بالأصل والنسخ الأخرى للعمل بمقتضاها عند اللزوم *

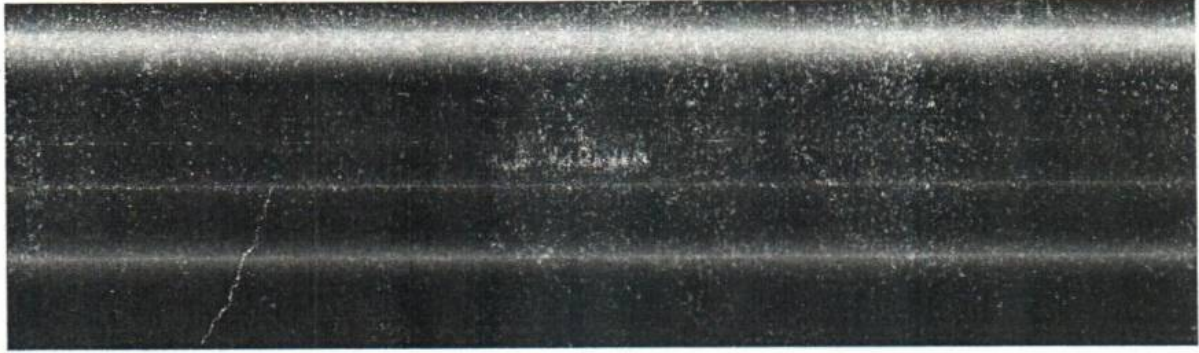
الطرف الثاني البائع

الطرف الأول المشتري

.....	: الاسم	: الاسم
.....	: الصفة	: الصفة
.....	: التوقيع	: التوقيع
.....	: التاريخ	: التاريخ




الرحمن



يتم الالتزام بالمواصفات الفنية والشروط المرفقة بالكراسة لبنود العملية محل الطرح

بيان بالأصناف المطلوب شراءها من الأثاث ضمن المناقصة العامة للشراء المركزي للعام المالي ٢٠٢٥/٢٠٢٦

جلسة الموافق // ٢٠٢٦

يرفق بالمظروف الفني

العدد	الوحدة	ملاحظات	المواصفات	بيان	م
٦	بالعدد	يتم التقدم بكتالوج ليؤكد المواصفات الفنية المطلوبة	طقم انتريه جلد يتكون من (٢ كنبه + ٢ كرسي) بالترابيزة علي شاسية معدن نوعية جيدة ويتميز بالمتانة والتجيد من مواد عالية الجودة والكفاءة ايضاً والجلد الخارجي يكون من أجود الأنواع و الأسفنج ذو كثافة عالية وبارتفاع لا يقل عن ٢٥ سم وعلى شاسية معدن	طقم انتريه جلد (٢ كنبه + ٢ كرسي) بالترابيزة	١
١	بالعدد	يتم التقدم بكتالوج ليؤكد المواصفات الفنية المطلوبة	أنتريه (٢ كنبه + ٢ كرسي) كامل بجميع ملحقاته من اجود أنواع الاخشاب وبأعلي جودة تجيد والقماش من اجود الأنواع وبأحدث التصميمات والخامات والقماش الخارجي يكون من الألوان المتناسقة من اجود أنواع الاقمشة و الأسفنج ذو كثافة عالية وبارتفاع لا يقل عن ٢٥ سم	انتريه (٢ كنبه + ٢ كرسي) بالترابيزة	٢
١	بالعدد	يتم التقدم بكتالوج ليؤكد المواصفات الفنية المطلوبة	طقم انتريه قماش يتكون من (كنبه + ٤ كرسي) بالترابيزة من الخشب نوعية جيدة ويتميز بالمتانة والتجيد من مواد عالية الجودة والكفاءة والقماش الخارجي يكون من الألوان المتناسقة من نوعية جيدة و الأسفنج ذو كثافة عالية وبارتفاع لا يقل عن ٢٠ سم	طقم انتريه (كنبه + ٤ كرسي) بالترابيزة	٣
١	بالعدد	يتم التقدم بكتالوج ليؤكد المواصفات الفنية المطلوبة	غرفة نوم رئيسية كاملة بالمراتب تتكون من سرير كبير بالملل وتسريحة بالمرية و ٢ كومدينو ودولاب خشب جرار بجميع ملحقاته من اجود أنواع الاخشاب وبأحدث التصميمات والخامات نوعية جيدة والمراتب من نوعية جيدة	غرفة نوم رئيسية كاملة بالمراتب	٤
١	بالعدد	يتم التقدم بكتالوج ليؤكد المواصفات الفنية المطلوبة	غرفة نوم بالمراتب تتكون من ٢ سرير بالملل ١٢٠ سم ، و ١ كومدينو ودولاب بعرض ١٢٠ سم ، خشب بجميع ملحقاته من اجود أنواع الاخشاب وبأحدث التصميمات والخامات نوعية جيدة والمراتب من نوعية جيدة	غرفة نوم عبارة عن (عدد ٢ سرير مقاس ١٢٠ سم بالمراتب + كومدينو + دولاب ١٢٠ سم)	٥

اللجنة المشكلة بالقرار رقم ٢١٩ لسنة ٢٠٢٦



م	بيان	المواصفات	ملاحظات	الوحدة	العدد
٦.	غرفة سفرة مكونة من (ترابيزة سفرة مقاس ١٨٠* ٩٠ سم + ٦ كراسي سفرة)	غرفة سفرة مكونة من ترابيزة خشب بالزجاج مقاس ١٨٠ سم * ٩٠ سم ، و عدد ٦ كراسي اجود أنواع الاخشاب وبأعلي جودة تتجيد والقماش من اجود الأنواع ويحدث التصميمات والخامات عالية الجودة	يتم التقدم بكتالوج ليؤكد المواصفات الفنية المطلوبة	بالعدد	١
٧.	سرير حديد عرض ١ متر بدون مستملات	سرير حديد بعرض ١ متر مقاوم للصدأ والفنيش عالي الجودة والمتانة و تصميم عصري وأنيق	يتم التقدم بكتالوج ليؤكد المواصفات الفنية	بالعدد	٢٥
٨.	مرتبه أسفنج علي سوست مقاس ١ متر * ٢ متر	مرتبة من الاسفنج عرض ١ متر علي سوست والاسفنج ارتفاع ٢٥ سم الداخلي عباره عن طبقة علوية وسفلية من الاسفنج عالي الكثافة والعزل الداخلي طبقة من القماش او الفير عازل بين السوست والاسفنج لمنع الاحتكاك والقماش الخارجي يكون قماش نوعية جيدة مبطن من الفير الناعم ويوجد فتحات تهوية جانبية وتحمل الاوزان الكبيرة لا تقل عن ١٥٠ ك	يتم التقدم بكتالوج ليؤكد المواصفات الفنية	بالعدد	٢٥
٩.	مخدة فايبر مقاس ١ متر في ١٥ سم ارتفاع	مخدة فايبر مقاس ١ متر * ارتفاع ١٥ سم والخامة الداخليه من الياف البولستر ناعمه مضاده للتكتل معالجته ضد اليكتيريا وذات كثافته حشو عالية والخامة الخارجيه من قماش عالي النعمه وذات مرونة عاليه وذات جودة عالية والفنيش الممتاز	يتم التقدم بكتالوج ليؤكد المواصفات الفنية	بالعدد	٢٥
١٠.	توريد وتركيب ستائر قماش بالمواسير والمشمولات بالعدد و العبرة بعدد الأمتار	توريد وتركيب ستائر قماش مع نوع جيد من المواسير و المشمولات	يتم التقدم بكتالوج ليؤكد المواصفات الفنية و تقديم عينة من كل من القماش و المواسير	بالعدد	بالمتر
١١.	دولاب صاج ١ ضلفة "٣" رف بكالون مقاس ٢٢٠* ٦٠* ٤٠ سم	دولاب صاج بكالون وضلفه واحدة ٣ رف من الصاج المجلفن ومطلي بطلاء مقاوم للصدأ والفنيش عالي الجودة للتعديل وبه كالون محكوم الغلق والفتح وبه فتحات تهويه مقاس ٢٢٠* ٦٠* ٤٠ سم	يتم التقدم بكتالوج ليؤكد المواصفات الفنية	بالعدد	٢٥
١٢.	دولاب صاج ٢ ضلفة ٣ رف مقاس ٢٢٠ سم * ٦٠ سم * ٤٠ سم	دولاب صاج بكالون و ٢ ضلفه من الصاج المجلفن ومطلي بطلاء مقاوم للصدأ والفنيش عالي الجودة والمتانة وبه عدد ٣ رفوف قابلة للتعديل وبه كالون محكوم الغلق والفتح وبه فتحات تهويه مقاس ٢٢٠ سم * ٦٠ سم * ٤٠ سم	يتم التقدم بكتالوج ليؤكد المواصفات الفنية	بالعدد	٣٧
١٣.	شانون صاج ٤ درج بكالون	شانون صاج ٤ درج بكالون لكل درج من الصاج المدلفن ومطلي بطلاء مقاوم للصدأ والفنيش عالي الجودة والمتانة	يتم التقدم بكتالوج ليؤكد المواصفات الفنية	بالعدد	٢٧
١٤.	وحدة أرفف معدنية ٧ رف	وحدة أرفف معدنية ٧ رف مصنوعة من الصاج المجلفن ١,٥ مم مدهون بدهان عالي الجودة الكتوستيك ولا يقل العرض عن ٩٠ سم * عمق ٤٠ سم ارتفاع ٣ متر والوحد مكونة من سبعة أرفف لحفظ الملفات عالي الجودة، مدهونة دهان مقاوم للصدأ وتتميز بالمتانة علي ان تكون ذات جودة عاليه وقدرة علي التحمل و تصميم عصري وأنيق	يتم التقدم بكتالوج ليؤكد المواصفات الفنية	بالعدد	١١٠

١	بالعدد	يتم التقدم بكتالوج ليؤكد المواصفات الفنية المطلوبة	غرفة سفره مكونة من ترابيزه خشب بالزجاج مفاص ١٨٠ سم * ٦٠ سم و عدد ٦ كراسي اجود أنواع الأثاث وبأعلي جودة تتجيد والقماش من اجود الأنواع ويحدث التصميمات والخامات عالية الجودة	غرفة سفره مكونة من (ترابيزة سفره مفاص ١٨٠ سم * ٩٠ سم + ٦ كراسي سفره)	٦
٢٥	بالعدد	يتم التقدم بكتالوج ليؤكد المواصفات الفنية	سرير حديد بعرض ١ متر مقاوم للصدأ والفنيش عالي الجودة والمتانه و تصميم عصري وأنيق	سرير حديد عرض ١ متر بدون مشتملات	٧
٢٥	بالعدد	يتم التقدم بكتالوج ليؤكد المواصفات الفنية	مرتبة من الاسفنج عرض ١ متر علي سوست والاسفنج ارتفاع ٢٥ سم الداخلي عبارة عن طبقة علوية وسفلية من الاسفنج عالي الكثافة والعزل الداخلي طبقة من القماش او الفيرباز عازل بين السوست والاسفنج لمنع الاحتكاك والقماش الخارجي يكون قماش نوعية جيدة مبطن من الفيرباز الناعم ويوجد فتحات تهوية جانبية وتحمل الاوزان الكبيرة لا تقل عن ١٥٠ ك	مرتبة أسفنج علي سوست مفاص ١ متر * ٢ متر	٨
٢٥	بالعدد	يتم التقدم بكتالوج ليؤكد المواصفات الفنية	مخدة فايبر مفاص ١ متر * ارتفاع ١٥ سم والخامه الداخليه من الياف البوليمتر ناعمه مضاده للتكتل معالجه ضد البكتيريا وذات كثافه حشو عالية والخامه الخارجيه من قماش عالي النعومه وذات مرونه عاليه وذات جودة عالية والفنيش الممتاز	مخدة فايبر مفاص ١ متر في ١٥ سم ارتفاع	٩
بالمتر	بالعدد	يتم التقدم بكتالوج ليؤكد المواصفات الفنية و تقديم عينة من كل من القماش و المواسير	توريد وتركيب ستائر قماش مع نوع جيد من المواسير و المشتملات	توريد وتركيب ستائر قماش بالمواسير والمشتملات بالعدد و العبرة بعدد الأمتار	١٠
٢٥	بالعدد	يتم التقدم بكتالوج ليؤكد المواصفات الفنية	دولاب صاج بكالون وضلفه واحدة ٣ رف من الصاج المجلفن ومطلي بطلاء مقاوم للصدأ والفنيش عالي الجودة للتعديل وبه كالون محكوم الغلق والفتح وبه فتحات تهويه مفاص ٢٢٠ × ٦٠ × ٤٠ سم	دولاب صاج ١ ضلفة "٣" رف بكالون مفاص ٢٢٠ * ٦٠ * ٤٠ سم	١١
٣٧	بالعدد	يتم التقدم بكتالوج ليؤكد المواصفات الفنية	دولاب صاج بكالون و ٢ ضلفه من الصاج المجلفن ومطلي بطلاء مقاوم للصدأ والفنيش عالي الجودة والمتانه وبه عدد ٣ رفوف قابلة للتعديل وبه كالون محكوم الغلق والفتح وبه فتحات تهويه مفاص ٢٢٠ سم * ١م * ٤٠ سم	دولاب صاج ٢ ضلفة ٣ رف مفاص ٢٢٠ سم * ١م * ٤٠ سم	١٢
٢٧	بالعدد	يتم التقدم بكتالوج ليؤكد المواصفات الفنية	شانون صاج ٤ درج بكالون لكل درج من الصاج المدلفن ومطلي بطلاء مقاوم للصدأ والفنيش عالي الجودة والمتانه	شانون صاج ٤ درج بكالون	١٣
١١٠	بالعدد	يتم التقدم بكتالوج ليؤكد المواصفات الفنية	وحدة أرفف معدنية ٧ رف مفاص ٤م طول ٢,٥م عرض ٤٠ سم مصنوعة من الصاج عالي الجودة، مدهونة دهان مقاوم للصدأ وتتميز بالمتانة علي ان تكون ذات جودة عاليه وقدره علي التحمل و تصميم عصري وأنيق	وحدة أرفف معدنية رف "٧"	١٤

اللجنة المشكلة
بقرار رقم ٢١٩ لسنة ٢٠٢٦

اللجنة
بقرار رقم ٢١٩ لسنة ٢٠٢٦
الأحسن



٨	بالعدد	ضمان معتمد من الشركة المصنعة و يتم التقدم بكتالوج ليؤكد المواصفات الفنية	مروحة استاند ٣ ريشة ١٨ بوصة من احدي الشركات المصرية المعتمده والمشهوره في الأسواق بالمتانه والجوده والاعتمادية	مروحة ستاند ٣ ريشة	٢٣
١٠	بالعدد	ضمان معتمد من الشركة المصنعة و يتم التقدم بكتالوج ليؤكد المواصفات الفنية	مروحة سقف ٣ ريشة ٥٦ بوصة ومرفق معها منظم سرعات من احدي الشركات المصرية المعتمده والمشهوره في الأسواق بالمتانه والجوده والاعتمادية	مروحة سقف ٣ ريشة	٢٤
٢٣	بالعدد	ضمان معتمد من الشركة المصنعة و يتم التقدم بكتالوج ليؤكد المواصفات الفنية	مروحة حائط ٣ ريشة ١٨ بوصة من احدي الشركات المصرية المعتمده والمشهوره في الأسواق بالمتانه والجوده والاعتمادية	مروحة حائط ٣ ريشة	٢٥
٨	بالعدد	ضمان معتمد من الشركة المصنعة ويتم التقدم بكتالوج ليؤكد المواصفات الفنية	سخان كهرباء ٥٠ لتر من احدي الشركات المصرية المعتمده والمشهوره في الأسواق بالمتانه والجوده والاعتمادية	سخان كهرباء ٥٠ لتر	٢٦
١	بالعدد	ضمان معتمد من الشركة المصنعة ويتم التقدم بكتالوج ليؤكد المواصفات الفنية	سخان غاز ٦ لتر من احدي الشركات المصرية المعتمده والمشهوره في الأسواق بالمتانه والجوده والاعتمادية	سخان غاز ٦ لتر	٢٧
١٥	بالعدد	ضمان معتمد من الشركة المصنعة و يتم التقدم بكتالوج ليؤكد المواصفات الفنية	صاعق ناموس ٢ شمعة مفا ٦٠ سم لا يقل قدرته عن ٢٠ واط لكل شمعة وجهد تبرغ جيد لقتل الحشرات من احدي الشركات المعتمده والمشهوره في الأسواق بالمتانه والجوده والاعتمادية	صاعق ناموس ٢ شمعة ٦٠ سم	٢٨
١٦	بالعدد	ضمان معتمد من الشركة المصنعة و يتم التقدم بكتالوج ليؤكد المواصفات الفنية وعينات للتأكد لجنة البت من مطابقتها للمطلوب	عدة تليفون عادية من احدي الشركات والمعتمده والمشهوره في الأسواق المصلية بالمتانه والجوده والاعتمادية تحتوي علي شاشه لعرض رقم المتصل و ذاكرة لتخزين الأرقام والمكالمات، إمكانية إعادة الاتصال، وخاصية السبيكر (السماعة الخارجية)، مع أزرار كبيرة وسهولة الاستخدام	عدة تليفون عادية	٢٩
١	بالعدد	ضمان معتمد من الشركة المصنعة و يتم التقدم بكتالوج ليؤكد المواصفات الفنية	بوتجاز ٥ شعله بالمنظم والخرطوم الأنبوية من احدي الشركات المصرية المعتمده والمشهوره في الأسواق بالمتانه والجوده والاعتمادية و المنظم (من النحاس ومن صناعه معتمده)	بوتجاز ٥ شعله بالمنظم والخرطوم والأنبوية	٣٠
٨	بالعدد	ضمان معتمد من الشركة المصنعة و يتم التقدم بكتالوج ليؤكد المواصفات الفنية	بوتجاز ٣ شعله غاز مسطح كامل بالمشمات من احدي الشركات المصرية المعتمده والمشهوره في الأسواق بالمتانه والجوده والاعتمادية	بوتجاز ٣ شعله غاز مسطح كامل المشمات	٣١
٦	بالعدد	يتم التقدم بكتالوج ليؤكد المواصفات الفنية للمنظم	انبوية غاز + المنظم بقلب من النحاس	انبوية غاز + المنظم بقلب من النحاس	٣٢

سبب الترخيص

الرجس

المنظمة

٤



١	بالعدد	ضمان معتمد من الشركة المصنعة و يتم التقدم بكتالوج ليؤكد المواصفات الفنية	غسالة فوق اوتوماتيك ١٠ ك من احدي الشركات المصرية المعتمدة والمشهورة في الأسواق بالمتانه والجودة والاعتمادية	غسالة فوق اوتوماتيك ١٠ ك	٣٣
١	بالعدد	ضمان معتمد من الشركة المصنعة و يتم التقدم بكتالوج ليؤكد المواصفات الفنية	غسالة نصف اوتوماتيك ٧ ك من احدي الشركات المصرية المعتمدة والمشهورة في الأسواق بالمتانه والجودة والاعتمادية	غسالة نصف اوتوماتيك ٧ كيلو	٣٤
١	بالعدد	ضمان معتمد من الشركة المصنعة و يتم التقدم بكتالوج ليؤكد المواصفات الفنية ووتقديم عينه للتربيزة	مكواة من احدي الشركات العالمية او المصرية المعتمدة والمشهورة في الأسواق بالمتانه والجودة والاعتمادية والتربيزة من الأنواع ذات الجودة العالية وتتميز بالتحمل والمتانة	مكواة كهرياء بالتربيزة	٣٥
٩	بالعدد	ضمان معتمد من الشركة المصنعة و يتم التقدم بكتالوج ليؤكد المواصفات الفنية	ثلاجة ٤ اقدم من احدي الشركات المصرية المعتمدة والمشهورة في الأسواق بالمتانه والجودة والاعتمادية	ثلاجة ١٤ قدم	٣٦
١	بالعدد	ضمان معتمد من الشركة المصنعة و يتم التقدم بكتالوج ليؤكد المواصفات الفنية	ثلاجة ١٠ اقدم من احدي الشركات المصرية المعتمدة والمشهورة في الأسواق بالمتانه والجودة والاعتمادية	ثلاجة ١٠ قدم	٣٧
١	بالعدد	ضمان معتمد من الشركة المصنعة و يتم التقدم بكتالوج ليؤكد المواصفات الفنية	ميكروويف لا نقل سعته عن (٢٠ لتر) من احدي الشركات العالمية او المصرية المعتمدة والمشهورة في الأسواق بالمتانه والجودة والاعتمادية	ميكروويف ٢٠ لتر	٣٨
٢	بالعدد	ضمان معتمد من الشركة المصنعة و يتم التقدم بكتالوج ليؤكد المواصفات الفنية	شاشة ٥٥ بوصة من احدي الشركات المصرية المعتمدة والمشهورة في الأسواق بالمتانه والجودة والاعتمادية	شاشة ٥٥ بوصة HD سمارت	٣٩
١	بالعدد	ضمان معتمد من الشركة المصنعة و يتم التقدم بكتالوج ليؤكد المواصفات الفنية	شاشة ٦٥ بوصة من احدي الشركات المصرية المعتمدة والمشهورة في الأسواق بالمتانه والجودة والاعتمادية	شاشة ٦٥ بوصة HD	٤٠
٢	بالعدد	ضمان معتمد من الشركة المصنعة و يتم التقدم بكتالوج ليؤكد المواصفات الفنية	شاشة ٤٣ بوصة من احدي الشركات المصرية المعتمدة والمشهورة في الأسواق بالمتانه والجودة والاعتمادية	شاشة ٤٣ بوصة HD سمارت	٤١
٩	بالعدد	ضمان معتمد من الشركة المصنعة و يتم التقدم بكتالوج ليؤكد المواصفات الفنية	شاشة ٤٠ بوصة من احدي الشركات المصرية المعتمدة والمشهورة في الأسواق بالمتانه والجودة والاعتمادية	شاشة ٤٠ بوصة HD سمارت	٤٢
١	بالعدد	يتم التقدم بكتالوج ليؤكد المواصفات الفنية وتعمد علي موافقة لجنة البت علي نوعية الفلتر والشمع	فلتر مياة ٥ مراحل بمشتملاته(الشمع بجودة عالية)	فلتر مياة خمس مراحل بمشتملاته بجودة عالية	٤٣



١	بالعدد	يتم تقديم كتالوج للتأكد من المواصفات الفنية.	غلاية مياة ١,٥ لتر (كائل) بجودة جيدة (استانلس)	غلاية مياة ١,٥ لتر (كائل)	٤٤
١	بالعدد	يتم إعتقاد اللون والتصميم من خلال الجهة الطالبة قبل التوريد ويتم تقديم عينة	سجادة من خامة عالية الجودة من البولي بروبلين أو نايلون أو صوف طبيعي ظهر السجادة من الجوت أو اللاتكس المعالج مع طبقة مانعة للإنزلاق وتكون السجادة مقاومة للإهتراء وسهلة التنظيف	سجادة كبيرة ٣ * ٤ متر	٤٥
٣	بالعدد	يتم إعتقاد اللون والتصميم من خلال الجهة الطالبة قبل التوريد ويتم تقديم عينة	سجادة من خامة عالية الجودة من البولى بروبلين أو نايلون أو صوف طبيعي ظهر السجادة من الجوت أو اللاتكس المعالج مع طبقة مانعة للإنزلاق وتكون السجادة مقاومة للإهتراء وسهلة التنظيف	سجادة نوعية جيدة مقاس ٣*٢ متر	٤٦
١	بالعدد	يتم إعتقاد اللون والتصميم من خلال الجهة الطالبة قبل التوريد ويتم تقديم عينة	سجادة من خامة عالية الجودة من البولى بروبلين أو نايلون أو صوف طبيعي ظهر السجادة من الجوت أو اللاتكس المعالج مع طبقة مانعة للإنزلاق وتكون السجادة مقاومة للإهتراء وسهلة التنظيف	مشاية امم ٣م	٤٧
٤	بالعدد	يتم إعتقاد اللون والتصميم من خلال الجهة الطالبة قبل التوريد ويتم تقديم عينة	سجادة من خامة عالية الجودة من البولى بروبلين أو نايلون أو صوف طبيعي ظهر السجادة من الجوت أو اللاتكس المعالج مع طبقة مانعة للإنزلاق وتكون السجادة مقاومة للإهتراء وسهلة التنظيف	مشاية طرقة ٢ متر * ٨٠ سم	٤٨
١	بالعدد	يتم إعتقاد اللون والتصميم من خلال الجهة الطالبة قبل التوريد ويتم تقديم عينة	سجادة من خامة عالية الجودة من البولى بروبلين أو نايلون أو صوف طبيعي ظهر السجادة من الجوت أو اللاتكس المعالج مع طبقة مانعة للإنزلاق وتكون السجادة مقاومة للإهتراء وسهلة التنظيف	مشاية ٣م * ١٢٠ سم	٤٩
١	بالعدد	يتم إعتقاد اللون والتصميم من خلال الجهة الطالبة قبل التوريد ويتم تقديم عينة	سجادة من خامة عالية الجودة من البولى بروبلين أو نايلون أو صوف طبيعي ظهر السجادة من الجوت أو اللاتكس المعالج مع طبقة مانعة للإنزلاق وتكون السجادة مقاومة للإهتراء وسهلة التنظيف	مشاية ١٨٠ سم * ٨٠ سم	٥٠

التتظيف
المن

الدعشن

٣	بالعدد	يتم إعتقاد اللون والتصميم من خلال الجهة الطالبة قبل التوريد ويتم تقديم عينة	سجادة من خامة عالية الجودة من انبولى بروبيلين أو نايلون أو صوف طبيعي ظهر السجادة من الجوت أو اللاتكس المعالج مع طبقة مانعة للإنزلاق وتكون السجادة مقاومة للإهتراء وسهلة التنظيف	مشاية نوعية جيدة مقاس ٢*١ متر	٥١
٤	بالعدد	يتم إعتقاد اللون والتصميم من خلال الجهة الطالبة قبل التوريد ويتم تقديم عينة	سجادة من خامة عالية الجودة من البولى بروبيلين أو نايلون أو صوف طبيعي ظهر السجادة من الجوت أو اللاتكس المعالج مع طبقة مانعة للإنزلاق وتكون السجادة مقاومة للإهتراء وسهلة التنظيف	دواسة نوعية جيدة مقاس ٥٠*٧٠ سم	٥٢
١	بالطعم	يتم التقدم بكتالوج ليؤكد المواصفات الفنية وتقديم عينه	٠ طقم صوانى إستانلس تقديم مقاسات مختلفة مصنوع من الفولاذ المقاوم للصدأ عالي الجودة (مثل ٣٠٤) بتشطيبات مختلفة مثل الذهبي أو الفضي المذهب، وبتصاميم عصرية	طقم صوانى استانلس تقديم ٢" قطعة مقاسات مختلفة	٥٣
١	بالطعم	يتم التقدم بكتالوج ليؤكد المواصفات الفنية وتعتمد موافقة لجنة البيت علي معاينة الكتالوج للتأكد من ان تكون الخامات عاليه الجودة وبتصميمات ولونها وتصميمها	طقم حلل استانلس ستيل مقاسات مختلفه بالغطاء الجوده العاليه ستانلس ستيل ١٠/١٨ المقاوم للصدأ والتآكل، مع قاعدة سميكة متعددة الطبقات لتوزيع الحرارة بالتساوي ومنع الالتصاق. يجب أن تتمتع بـ مقابض مريحة وأمنة ومقاومة للحرارة، وتكون متوافقة مع أنواع المواقد المختلفة مثل الغاز والكهرباء والحث الحراري و سهلة التنظيف و وذات الوان وتصميم أنيقًا	طقم حلل استانلس مقاسات (١٨، ٢٠، ٢٦) + طاسة مقاس ٢٤	٥٤
٣٨	بالعدد	يتم التقدم بعينه ليؤكد المواصفات الفنية علي ان تكون الخامات عاليه الجودة وبتصميمات أنيقة	من الستانلس ستيل ذات متانه ومقاومه للصدأ وذات الوان وتصميم أنيق	١٢) ملاعق طعام + ١٢ ملاعق شاي + شوكة كبيرة + شوكة صغيرة + ٢ سكينه مطبخ) نوعية جيدة	٥٥
١	٢/١ طقم	يتم التقدم بكتالوج ليؤكد المواصفات الفنية مع الالتزام بتحديد عدد القطع	٢/١ طقم صينى من البورسلين تتميز بالمتانه و تتحمل درجات الحرارة العاليه وتحفظ بالسخونه لفترة طويلة و السطح ناعماً ولامعاً وخالياً من أي خشونة أو تكتلات، وأن يكون نقيًا وذات الوان وتصميم أنيقًا	٢/١ طقم صينى قطعة	٥٦
١	بالطعم	يتم التقدم بكتالوج ليؤكد المواصفات الفنية	طقم فنجان قهوه كامل السيراميك عالي الجودة و يسهل تنظيفها وذات الوان وتصميم أنيقًا	طقم فنجان قهوه كامل (٦ قطع)	٥٧
١	بالطعم	يتم التقدم بكتالوج ليؤكد المواصفات الفنية	طقم كوب مياه كامل من زجاج عالي الجودة النقي و مقاوم الحرارة والخدوش والتصميم يكون من العصرية الفريدة	طقم كوب مياه كامل (الطقم ١٢ قطعة)	٥٨

رئيس اللجنة

الرويسين

١	بالطعم	يتم التقدم بكتالوج ليؤكد المواصفات الفنية	طعم كوب شاي كامل ١٢ قطع من زجاج عالي الجودة النقي و مقاوم الحرارة والخدوش	طعم كوب شاي (١٢ قطعة)	٠.٥٩
٣		يتم التقدم بكتالوج ليؤكد المواصفات الفنية	بطانيه ٧ كيلو بأبعاد ٢٢٠*٢٤٠ سم من البولستر عالي الجودة وذات المتينة، والتي توفر الدفء والراحة و تكون قابلة للغسيل في الغسالة و ذات الوان وتصميم أنيقاً	بطانيه حجم كبير	٠.٦٠
٣		يتم التقدم بكتالوج ليؤكد المواصفات الفنية	كوفرتة قطن حجم كبير بمقاس ٢٤٠*٢٢٠ من القطن و تتميز بلمس ناعم و سهلة الغسل والعناية وتحافظ على جودتها و ذات الوان وتصميم أنيقاً.	كوفرتة قطن حجم كبير	٠.٦١
٦	بالطعم	يتم التقدم بكتالوج ليؤكد المواصفات الفنية مع تقديم عينة	طعم ملايات سرير كبير مايكروفايبر عالي الجودة والمتانه و ناعمة جداً و جيدة التهوية و ذات الوان وتصميم أنيقاً ٢٤٠*٢٢٠ سم	طعم ملايات سرير كبير (٥ قطع)	٠.٦٢
٣٠	بالعدد	ضمان معتمد من الشركة المصنعة و يتم التقدم بكتالوج ليؤكد المواصفات الفنية	كاميرا داخلية ٢ ميغا بكسل من احدي الماركات العالمية والمشهورة في الأسواق بالمتانه والجودة والاعتمادية و ذات جودة تصنيع عالية و بجودة تصوير FHD	كاميرا داخلية ٢ ميغا بيكسل	٠.٦٣
٣٠	بالعدد	ضمان معتمد من الشركة المصنعة و يتم التقدم بكتالوج ليؤكد المواصفات الفنية	كاميرا خارجية ٥ ميغا بكسل من احدي الماركات العالمية والمشهورة في الأسواق بالمتانه والجودة والاعتمادية و ذات جودة تصنيع عالية و بجودة تصوير FHD	كاميرا خارجية " ٥ " ميغا بيكسل	٠.٦٤
٨	بالعدد	ضمان معتمد من الشركة المصنعة و يتم التقدم بكتالوج ليؤكد المواصفات الفنية	جهاز DVR للكاميرات تسجيل وعرض بدقة "٥" ميغا بكسل " ٨ " مخارج بالوصلات والبور سبلاي من نفس ماركة الكاميرات بجميع مشتملاته بهارد سعة تخزينية ٢ تيرا	جهاز DVR للكاميرات تسجيل وعرض بدقة ٥ ميغا بكسل ٨ مخارج بالوصلات والبور سبلاي سعة تخزينية ٢ تيرا	٠.٦٥

رئيس اللجنة
د. الواسع

اللجنة

٥ - الراجح حسن

نموذج الأسعار

الخاص بالمنافسة العامة للشراء المركزي للأثاث للديوان العام والوحدات والإدارات التابعة له
للعام المالي ٢٠٢٥/٢٠٢٦ جلسة / ٢٠٢٦/

يرفق بالمظروف المالي

م	البيان	الوحدة	العدد	سعر الوحدة	السعر الاجمالي
١.	طقم انتريه جلد (٢ كنبه + ٢ كرسي) بالترابيزة	بالعدد	٦		
٢.	انتريه (٢ كنبه + ٢ كرسي) بالترابيزة	بالعدد	١		
٣.	طقم انتريه (كنبه + ٤ كرسي) بالترابيزة	بالعدد	١		
٤.	غرفة نوم رئيسية كاملة بالمراتب	بالعدد	١		
٥.	غرفة نوم عبارة عن (عدد ٢ "سرير مقاس ١٢٠ سم بالمراتب + كومودينو + دولاب ١٢٠ سم)	بالعدد	١		
٦.	غرفة سفرة مكونة من (ترابيزة سفرة مقاس "١٨٠ سم * ٩٠ سم" + ٦ كراسي سفرة)	بالعدد	١		
٧.	سرير حديد عرض ١ متر بدون مشتملات	بالعدد	٢٥		
٨.	مرتبه أسفنج علي سوست مقاس ١ متر * ٢ متر	بالعدد	٢٥		
٩.	مخدة فايبر مقاس ١ متر في ١٥ سم ارتفاع	بالعدد	٢٥		
١٠.	توريد وتركيب ستائر قماش بالمواسير والمشتملات بالعدد و العيرة بعدد الأمتار	بالعدد	بالمتر		
١١.	دولاب صاج ١ ضلقة "٣" رف بكالون مقاس ٢٢٠ * ٦٠ * ٤٠ سم	بالعدد	٢٥		
١٢.	دولاب صاج ٢ ضلقة ٣ رف مقاس ٢٢٠ سم ١م * ٤٠ سم	بالعدد	٣٧		
١٣.	شانون صاج ٤ درج بكالون	بالعدد	٢٧		
١٤.	وحدة أرفف معدنية "٧" رف	بالعدد	١١٠		
١٥.	كرسي جلد بمخدعين عريض ٥٠ سم ٢ مسند	بالعدد	١٨٠		
١٦.	طقم كرسي مكتب جلد ٤ كرسي	بالعدد	٨		
١٧.	كرسي جلد دوار ظهر متوسط للمسكترارية	بالعدد	٤٧		
١٨.	كرسي جلد هيدروليك ظهر عالي (مدير)	بالعدد	٣		
١٩.	كرسي بلاستيك بمساند يد	بالعدد	٣٠		
٢٠.	مكتب خشب ١٤٠ سم * ٧٠ سم ٣ درج	بالعدد	٨		
٢١.	مكتب صاج ١٢٠ سم ٤ درج	بالعدد	٢		
٢٢.	ترابيزة خشب مستطيلة ٦٠ سم * ٩٠ سم ارتفاع ٨٠ سم و ٤ كرسي خشب	بالعدد	٨		
٢٣.	مروحة ستاند ٣ ريشة	بالعدد	٨		
٢٤.	مروحة سقف ٣ ريشة	بالعدد	١٠		
٢٥.	مروحة حائط ٣ ريشة	بالعدد	٢٣		
٢٦.	سخان كهرباء ٥٠ لتر	بالعدد	٨		
٢٧.	سخان غاز ٦ لتر	بالعدد	١		
٢٨.	صاعق ناموس ٢ شمعة ٦٠ سم	بالعدد	١٥		
٢٩.	عدة تليفون عادية	بالعدد	١٦		
٣٠.	بوتجاز "٥" شعله بالمنظم والخرطوم و الأنبوية	بالعدد	١		
٣١.	بوتجاز "٣" شعله غاز مسطح كامل المشتملات	بالعدد	٨		
٣٢.	انبوية غاز + المنظم بقلب من النحاس	بالعدد	٦		
٣٣.	غسالة فوق اتوماتيك ١٠ ك	بالعدد	١		
٣٤.	غسالة نصف اتوماتيك ٧ كيلو	بالعدد	١		

رئيس اللجنة

رئيس اللجنة
الدخسن

٩	بالعدد	٣٦	ثلاجة ١٤ قدم
١	بالعدد	٣٧	ثلاجة ١٠ قدم
١	بالعدد	٣٨	ميكروويف ٢٠ لتر
٢	بالعدد	٣٩	شاشة ٥٥ بوصة HD سمارت
١	بالعدد	٤٠	شاشة ٦٥ بوصة HD
٢	بالعدد	٤١	شاشة ٤٣ بوصة HD سمارت
٩	بالعدد	٤٢	شاشة ٤٠ بوصة HD سمارت
١	بالعدد	٤٣	فلتر مياة خمس مراحل بمشتملاته بجودة عالية
١	بالعدد	٤٤	غلاية مياة ١,٥ لتر (كامل)
١	بالعدد	٤٥	سجادة كنييرة ٣ * ٤ متر
٣	بالعدد	٤٦	سجادة نوعية جيدة مقاس ٣*٢ متر
١	بالعدد	٤٧	مشاية ٣م * ٣م
٤	بالعدد	٤٨	مشاية طرقة ٢ متر * ٨٠ سم
١	بالعدد	٤٩	مشاية ٣م * ٢٠م
١	بالعدد	٥٠	مشاية ١٨٠ سم * ٨٠ سم
٣	بالعدد	٥١	مشاية نوعية جيدة مقاس ١ * ٢ متر
٤	بالعدد	٥٢	دواسة نوعية جيدة مقاس ٧٠ * ٥٠ سم
١	بالطقم	٥٣	طقم صوانى تقديم استانلس "٢" قطعة مقاسات مختلفة
١	بالطقم	٥٤	طقم (حلل استانلس مقاسات ١٨، ٢٠، ٢٦ + طاسة مقاس ٢٤)
٣٨	بالعدد	٥٥	(١٢ ملاعق طعام + ١٢ ملاعق شاي + ٦ شوكة كبير + ٦ شوكة صغير + ٢ سكين مطبخ) نوعية جيدة
١	٢/١ طقم	٥٦	٢/١ طقم صيني
١	بالطقم	٥٧	طقم فنجان قهوه (٦ قطع)
١	بالطقم	٥٨	طقم كوب مياة (الطقم ١٢ قطعة)
١	بالطقم	٥٩	طقم كوب شاي (١٢ قطعة)
٣	بالعدد	٦٠	بطانيه حجم كبير
٣	بالعدد	٦١	كوفرتة قطن حجم كبير
٦	بالطقم	٦٢	طقم ملايات سرير كبير ("٥" قطع)
٣٠	بالعدد	٦٣	كاميرا داخلية ٢ ميغا بيكسل
٣٠	بالعدد	٦٤	كاميرا خارجية "٥" ميغا بيكسل
٨	بالعدد	٦٥	جهاز DVR للكاميرات تسجيل وعرض بدقة ٥ ميغا بيكسل ٨ مخارج بالوصلات والبور سيلاي سعة تخزينية ٢ تيرا

رئيس اللجنة
الدكتور محمد

النقطة

٢ -
٣ -

٤ -
٥ - الدكتور حسن

بيان بالاحتياجات الخاصة بالمناقصة العامة للشراء المركزي للأناث للجهات الطلابية

جلسة الموافق / ٢٠٢٦ /

الرقم	الجهات الطلابية					العام	المدينة	المرافق	المرور	ومدينة الخدمة	الاول	الثاني	الاول	الثاني	
	الاسم	الاسم	الاسم	الاسم	الاسم										
١							٥	١							طقم انتريه جلد (٢ كنية + ٢ كرسي) بالترابيزة
٢															طقم انتريه (٢ كنية + ٢ كرسي) بالترابيزة
٣															طقم انتريه (كنية + ٤ كرسي) بالترابيزة
٤															غرفة نوم رئيسية كاملة بالمرتبة
٥															غرفة نوم عبارة عن (عدد ٢ سرير مقاس ١٢٠سم بالمراتب + كمودينو + دولاب ١٢٠سم)
٦															غرفة سفره مكونة من (ترابيزة سفرة مقاس ١٨٠*٩٠سم + ٦ كراسي سفرة)
٧							٢٥								سرير حديد عرض ١ متر بدون مشتملات
٨							٢٥								مرتبة إسفنج علي سوست مقاس ١ متر * ٢ متر *
٩							٢٥								مخدة فايبر مقاس ١ متر * ١٥ سم ارتفاع
١٠														بالمتر	توريد وتركيب ستائر قماش بالموااسي والمشممات بالعدد والعبرة بعدد الأمتار
١١							٢٥								دولاب صاج ١ ضلفة ٣ رف بكالون مقاس ٤٠*٦٠*٢٢٠ سم
١٢							٨	٢٥	٢	٢					دولاب صاج ٢ ضلفة ٣ رف ٢٢٠سم * ١ متر * ٤٠ سم
١٣								٢٥							شانون صاج ٤ درج بكالون
١٤								١٠							وحدة أرفف معدنية ٧ رف

اللجنة

اللجنة

٥ - الأخصر



١٨٠		٢٠		١٥٢		٨	كرسي جلد بمخدعين عريض ٥٠ سم ٢ مسند	١٥
٨						٨	طقم كراسي مكتب جلد ٤ كراسي	١٦
٤٧		٢٠		١٩		٨	كرسي جلد دوار ظهر متوسط للسكرتارية	١٧
٣						٣	كرسي جلد هيدروليك ظهر عالي (مدير)	١٨
٣٠						٣٠	كراسي بلاستيك بمساند يد	١٩
٨						٨	مكتب خشب ١٤٠ سم* ٧٠ سم ٣ درج	٢٠
٢		٢					مكتب صاج ١٢٠ سم ٤ درج	٢١
٨						٨	ترابيزة خشب مستطيلة ٦٠ سم* ٩٠ سم ارتفاع ٨٠ سم و ٤ كراسي خشب	٢٢
٨						٤	مروحة ستاند ٣ ريشة	٢٣
١٠						١٠	مروحة سقف ٣	٢٤
٢٣		١٠	٣			١٠	مروحة حائط ٣ ريشة	٢٥
٨						٨	سخان ٥٠ لتر كهرباء	٢٦
١						١	سخان غاز ٦ لتر	٢٧
١٥				٥		١٠	صاعق ناموس ٢ شمعة ٦٠ سم	٢٨
١٦		١٠				٦	عدة تليفون عادية	٢٩
١						١	بوتجاز ٥ شعله بالمنظم والخرطوم والأنبوبة	٣٠
٨						٨	بوتجاز ٣ شعله غاز مسطح كامل المشتملات	٣١
٦						٦	أنبوبة غاز + المنظم بقلب نحاس	٣٢
١						١	غسالة فوق اتوماتيك ١٠ ك	٣٣
١						١	غسالة ملابس نصف أوتوماتيك ٧ كيلو	٣٤
١						١	مخوأة كهرباء بالترابيزة	٣٥
٩						٨	ثلاجة ١٤ قدم	٣٦
١						١	ثلاجة ١٠ قدم	٣٧
١						١	ميكرويف ٢٠ لتر	٣٨
٢						٢	شاشة ٥٥ بوصة HD	٣٩
١			١				شاشة ٦٥ بوصة HD	٤٠
٢			٢				شاشة ٤٣ بوصة HD	٤١

رئيس اللجنة

اللجنة

٤٢	٤٠	شاشة HD	١	٨				
٤٣		فلتر مياة خمس مراحل بمشماتة بجودة عالية	١					
٤٤		غلاية مياة ١,٥ لتر (كامل)	١					
٤٥		سجادة كبيرة ٣*٤ متر	١					
٤٦		سجادة نوعية جيدة مقاس ٣*٢ متر	٣					
٤٧		مشاية امم ٣م	١					
٤٨		مشاية طرفية ٢ متر * ٨٠ سم	٤					
٤٩		مشاية ٣م * ١٢٠ سم	١					
٥٠		مشاية ١٨٠ سم * ٨٠ سم	١					
٥١		مشاية نوعية جيدة مقاس ٢*١ متر	٣					
٥٢		دواسة نوعية جيدة مقاس ٥٠*٧٠ سم	٤					
٥٣		طقم صواني تقديم استانلس ٢ قطعة مقاسات مختلفة	٢					
٥٤		طقم حلل استانلس مقاسات ١٨,٢٠,٢٦ + طاسة مقاس (٢٤)	١					
٥٥		(١٢ ملاعق طعام ١٢+ ملاعق شاي ٦+ شوك كبير ٦+ شوك صغير ٢+ سكين مطبخ) نوعية جيدة	١					
٥٦		٢/١ طقم صيني	١					
٥٧		طقم فنجان قهوة "٦" قطع	١					
٥٨		طقم كوب مياة (الطقم "١٢" قطعة)	١					
٥٩		طقم كوب شاي (الطقم ١٢ قطعة)	١					
٦٠		بطانيه حجم كبير	٤					
٦١		كوفرتة قطن حجم كبير	٤					
٦٢		طقم ملايات سرير كبير (٥ قطعة)	٦					
٦٣		توريد كاميرا داخلية "٢" ميغا بيكسل	٣٠					
٦٤		توريد كاميرا خارجية "٥" ميغا بيكسل	٣٠					
٦٥		جهاز DVR للكاميرات تسجيل وعرض بدقة "٥" ميغا بيكسل "٨"	٨					

رئيس اللجنة

المنسق



بيان بالاحتياجات الخاصة بالمنافسة العامة للشراء المركزي للأثاث للجهات الطلابية

جامعة الموافقة / / ٢٠٢٦

الرقم	الاسم	الكمية	الوحدة	الوصف	الرقم	الاسم	الكمية	الوحدة	الوصف
١	طقم انترية جلد (٢ كنبه + ٢ كرسي) بالترابيزة	١	٥						
٢	طقم انترية (٢ كنبه + ٢ كرسي) بالترابيزة	١							
٣	طقم انترية (كنبه + ٤ كرسي) بالترابيزة	١							
٤	غرفة نوم رئيسية كاملة بالمرتبة	١							
٥	غرفة نوم عبارة عن (عدد ٢ سرير مقاس ١٢٠سم بالمراتب + كمودينو + دولاب ١٢٠سم)	١							
٦	غرفة سفره مكونة من (ترابيزة سفرة مقاس ١٨٠*٩٠سم + ٦ كراسي سفرة)	١							
٧	سرير حديد عرض ١ متر بدون مشتملات	٢٥							
٨	مرتبة إسفنج علي سوست مقاس ١ متر * ٢ متر *	٢٥							
٩	مخدة فايبر مقاس ١ متر * ١٥ سم ارتفاع	٢٥							
١٠	توريد وتركيب ستائر قماش بالمواسير والمشتملات بالعدد والعبارة بعدد الأمتار	بالمتر							
١١	دولاب صاج ١ ضلفة ٣ رف بكالون مقاس ٤٠*٦٠*٢٢٠ سم	٢٥							
١٢	دولاب صاج ٢ ضلفة ٣ رف ٢٢٠سم * ١ متر * ٤٠ سم	٣٧	٢	٢	٢٥		٨		
١٣	شانون صاج ٤ درج بكالون	٢٧	٢		٢٥				
١٤	وحدة أرفف معدنية ٧ رف	١١٠			١٠٠		١٠		
١٥	كرسي جلد بمخدعين عريض ٥٠ سم ٢ مسند	١٨٠	٢٠		١٥٢		٨		
١٦	طقم كراسي مكتب جلد كراسي	٨					٨		

٤٧	٢٠			١٩		٨	١٧	كرسي جلد دوار ظهر متوسط للسكرتارية
٣						٣	١٨	كرسي جلد هيدروليك ظهر عالي (مدير)
٣٠						٣٠	١٩	كراسي بلاستيك بمساند يد
٨						٨	٢٠	مكتب خشب ١٤٠ سم* ٧٠ سم ٣ درج
٢		٢					٢١	مكتب صاج ١٢٠ سم ٤ درج
٨						٨	٢٢	تراييزة خشب مستطيلة ٦٠ سم* ٩٠ سم ارتفاع ٨٠ سم و ٤ كراسي خشب
٨						٤	٢٣	مروحة ستاند ٣ ريشة
١٠						١٠	٢٤	مروحة سقف ٣
٢٣	١٠	٣				١٠	٢٥	مروحة حائط ٣ ريشة
٨						٨	٢٦	سخان ٥٠ لتر كهرباء
١						١	٢٧	سخان غاز ٦ لتر
١٥				٥		١٠	٢٨	صاعق ناموس ٢ شمعة ٦٠ سم
١٦	١٠					٦	٢٩	عدة تليفون عادية
١						١	٣٠	بوتجاز ٥ شعله بالمنظم والخرطوم والأنبوبة
٨						٨	٣١	بوتجاز ٣ شعله غاز مسطح كامل المشتلات
٦						٦	٣٢	أنبوبة غاز + المنظم بقلب نحاس
١						١	٣٣	غسالة فوق اتوماتيك ١٠ ك
١						١	٣٤	غسالة ملابس نصف أوتوماتيك ٧ كيلو
١						١	٣٥	مكواة كهرباء بالتراييزة
٩						٨	٣٦	ثلاجة ١٤ قدم
١						١	٣٧	ثلاجة ١٠ قدم
١						١	٣٨	ميكرويف ٢٠ لتر
٢						٢	٣٩	شاشة ٥٥ بوصة HD
١			١				٤٠	شاشة ٦٥ بوصة HD
٢			٢				٤١	شاشة ٤٣ بوصة HD
٩						٨	٤٢	شاشة ٤٠ بوصة HD
١						١	٤٣	فلتر مياة خمس مراحل بمشتملاته بجودة عالية

السيد السيد
السيد السيد

السيد السيد

٤ - السيد السيد
٥ - السيد السيد



١						١	غلاية مياة ١,٥ لتر (كامل) (٤٤
١						١	سجادة كبيرة ٣*٤ متر	٤٥
٣						٣	سجادة نوعية جيدة مقاس ٣*٢ متر	٤٦
١						١	مشاية ٣م*٣م	٤٧
٤						٤	مشاية طرفية ٢ متر * ٨٠ سم	٤٨
١						١	مشاية ٣م*٢م ١٢٠ سم	٤٩
١						١	مشاية ١٨٠ سم * ٨٠ سم	٥٠
٣						٣	مشاية نوعية جيدة مقاس ٢*١ متر	٥١
٤						٤	دواسة نوعية جيدة مقاس ٥٠*٧٠ سم	٥٢
٢						٢	طقم صواني تقديم استانلس ٢ قطعة مقاسات مختلفة	٥٣
١						١	طقم حلل استانلس مقاسات ١٨,٢٠,٢٦+طاسة مقاس (٢٤)	٥٤
١						١	(١٢ ملاعق طعام ١٢+ ملاعق شاي ٦+ شووكبير ٦+ شووك صغير ٢+ سكين مطبخ) نوعية جيدة	٥٥
١						١	٢/١ طقم صيني	٥٦
١						١	طقم فنجان قهوة "٦" قطع	٥٧
١						١	طقم كوب مياه (الطقم "١٢" قطعة)	٥٨
١						١	طقم كوب شاي (الطقم ١٢ قطعة)	٥٩
٤						٤	بطانيه حجم كبير	٦٠
٤						٤	كوفرتة قطن حجم كبير	٦١
٦						٦	طقم ملايات سرير كبير (٥ قطعة)	٦٢
٣٠						٣٠	توريد كاميرا داخلية "٢" ميغا بيكسل	٦٣
٣٠						٣٠	توريد كاميرا خارجية "٥" ميغا بيكسل	٦٤
٨						٨	جهاز DVR للكاميرات تسجيل وعرض بدقة "٥" ميغا بيكسل "٨" مخرج بالوصلات و الباور سيلاي وهارد ديسك "٢" تيرا	٦٥



نموذج عقد

اسم الجهة : محافظة الغربية (الجهات المستفيدة)
الموضوع : بشأن توريد أثاث للمناقصة العامة للشراء المركزي للديوان العام والوحدات والإدارات التابعة
له للعام المالي الحالي ٢٠٢٥/٢٠٢٦
• إنه في يوم الموافق / / ٢٠٢٦ حرر هذا العقد بين كل من :-

محافظة الغربية
ومقرها بطنطا شارع النصر

ويمثلها في التوقيع السيد /
بصفته
طرف أول

محافظة الغربية
مقرها بطنطا شارع النصر

العنوان /

ويمثلها في التوقيع على هذا العقد السيد /
بصفته :
وينوب عنه في التوقيع السيد /
بالتفويض رقم :

تمهيد

- بناء على عملية المناقصة العامة التي تم طرحها الطرف الاول طبقاً للمادة (٧) من أحكام القانون ١٨٢ لسنة ٢٠١٨ بشأن توريد أثاث للمناقصة العامة للشراء المركزي للديوان العام والوحدات والإدارات التابعة له للعام المالي الحالي ٢٠٢٥/٢٠٢٦ ووفقاً للشروط والمواصفات الخاصة بموضوع العملية أعلاه وحيث أن الطرف الأول أبدي رغبته في التعاقد علي شراء عدد () وذلك بغرض تلبية احتياجاته بما يمكنه اداء مهام عمله ووفقا لما تم تخصيصه من اعتمادات مالية.
- وحيث أبدي الطرف الثاني استعداده للقيام بذلك واتمامه وفقا للشروط والمواصفات المطلوبة وطبقا للعتاء المقدم منه والذي قبله الطرف الأول .
- وفي ضوء اعتماد السلطة المختصة وفقا لأحكام قانون تنظيم التعاقدات التي تبرمها الجهات العامة الصادر بالقانون رقم ١٨٢ لسنة ٢٠١٨ ولائحته التنفيذية الصادرة بقرار وزير المالية رقم ٦٩٢ لسنة ٢٠١٩
- ووفقا لما أوصت به لجنة البت والترسية بجلستها المعقودة يوم الموافق / / ٢٠٢٦ من قبول العرض المقدم من الطرف الثاني بمبلغ جنيتها (فقط) شاملا الضريبة باعتباره الأفضل شروطا والأقل سعرا والذي تم ترجيحه بنظام (مقبول - مرفوض) لمطابقتها للشروط والمواصفات المطلوبة واعتماد السلطة المختصة لتقرير اللجنة .
- وقد أقر الطرفان بأهليتهما وصفتهما للتعاقد والتوقيع على ذلك العقد وقد اتفقا على الآتي :-

رئيس اللجنة
أ. ع. ع.

اللجنة
أ. ع. ع.

الأوصف
أ. ع. ع.

(البند الأول)

يعتبر التمهيد السابق ، واحكام قانون تنظيم التعاقدات التي تبرمها الجهات العامة الصادرة بالقانون ١٨٢ لسنة ٢٠١٨ ولائحته التنفيذية الصادرة بقرار وزير المالية رقم ٦٩٢ لسنة ٢٠١٨ واحكام القانون رقم ٥ لسنة ٢٠١٥ في شأن تفضيل المنتجات المصرية في العقود الحكومية ولائحته التنفيذية ، وكراسة الشروط والمواصفات التي تم التعاقد بناء عليها ، والعتاء المقدم من الطرف الثاني والقبول من الطرف الاول ، ومحاضر لجنة البت في المناقصة ، وكافة المكاتبات والمستندات المتبادلة بين الطرفين في هذا الشأن جميعا جزء لا يتجزأ من هذا العقد ومكملا لأحكامه وكافة المكاتبات المتبادلة بين الطرفين جزء لا يتجزأ من هذا العقد

(البند الثاني)

ملحقات العقد التي تعتبر جزء لا يتجزأ منه :-

- كراسة الشروط والمواصفات لمحل العقد .
- العطاء الفني والمالي المقدم من الطرف الثاني
- محضر البت والترسية معتمد من السلطة المختصة

(البند الثالث)

- يلتزم الطرف الثاني بتنفيذ محل العقد هذا وفقا للمواصفات الفنية والأسعار الموضحة بعد شاملة كافة الضرائب والرسوم والتكاليف والنفقات ذات الصلة وذلك علي النحو التالي :-

الصف	الوحدة	سعر الوحدة
	بالعدد	

- على أن يلتزم الطرف الثاني بتوريد الكميات المطلوبة بنفس الشروط والاسعار حتى ٢٠٢٦/٥/٣٠ طبقا لأوامر التوريد

(البند الرابع)

- يلتزم الطرف الثاني بسداد مبلغ جنيتها (فقط وقدره وهو قيمة التأمين النهائي بواقع ٥٪ من القيمة الإجمالية لكل أمر توريد صادر له بمعرفة الجهات المستفيدة ولا يرد إليه أو ما تبقى منه إلا بعد انتهاء مدة الضمان للأصناف الموردة .

(البند الخامس)

إذا أخل الطرف الثاني بأى شرط من شروط العقد يكون للطرف الأول دون الالتجاء إلى القضاء فسخ العقد أو إسناد الاعمال لأية جهة أخرى ويصبح التأمين النهائي من حق الطرف الأول ويكون له أن يخضم ما يستحقه من غرامات وقيمة كل خسارة تلحق به بما فيها فروق الأسعار والمصاريف الإدارية من أية مبالغ مستحقة أو تستحق للطرف الثاني لديه وفي حالة عدم كفايتها يلجأ إلى خصمها من مستحقاته لدى أية جهة إدارية أخرى أياً كان سبب الاستحقاق دون حاجة إلى اتخاذ أية إجراءات قضائية وذلك كله مع عدم الإخلال بحقه فى الرجوع عليه بما لم يتمكن من استيفائه من حقوق بالطريق الإداري.

رئيس اللجنة
الدكتور حسين
اللجنة

(البند السادس)

في حالة رفض الطرف الأول لبعض الأصناف من الناحية الفنية (عند الفحص بمعرفة لجنة الفحص والاستلام) يلتزم الطرف الثاني بتوريد بدلا منها مطابق للمواصفات خلال مدة لا تتجاوز سبعة أيام من تاريخ اليوم التالي لإخطاره

(البند السابع)

إذا تأخر الطرف الثاني في توريد مشمول أمر التوريد الصادر له عن الميعاد المحدد بالعقد فتوقع عليه غرامة بالنسب وفي الحدود المبينة والمنصوص عليها بالمادة ٤٨ بالقانون ١٨٢ لسنة ٢٠١٨ بشأن تعاقدات الجهات العامة ولائحته التنفيذية وكذا جميع اللوائح والقرارات المعمول بها في تاريخ العمل بهذا القانون فيما لا يتعارض مع أحكامه.

(البند الثامن)

يضمن الطرف الثاني الأصناف الموردة لمدة عام من تاريخ الاستلام ضد عيوب الصناعة فقط وليس سوء الاستخدام و يلتزم الطرف الثاني بتحمل كافة الضرائب والرسوم وغيرها التي تستحق علي هذا العقد من تاريخ توقيعه وسدادها في مواعيدها المحددة قانونا .

(البند التاسع)

تسرى على هذا العقد أحكام قانون تنظيم التعاقدات التي تبرمها الجهات العامة الصادر بالقانون رقم ١٨٢ لسنة ٢٠١٨ ولائحته التنفيذية الصادرة بقرار وزير المالية رقم ٦٩٢ لسنة ٢٠١٩ والقانون رقم ٥ لسنة ٢٠١٥ بشأن تفضيل المنتجات المصرية ولائحته التنفيذية الصادر بقرار وزير الصناعة والتجارة والمشروعات الصغيرة والمتوسطة رقم ٦٥٦ لسنة ٢٠١٥ ، فيما لم يرد بشأنه نص خاص في هذا العقد * كما تسري احكام قرار رئيس مجلس الوزراء رقم ١٧٦٩ لسنة ٢٠٢٢ بشأن رفع كفاءة الانفاق الحكومي وتعظيم الايرادات *

(البند العاشر)

إذا طرأ من المستجدات بعد إبرام العقد ما يوجب تعديل حجم التعاقد يكون للطرف الاول أن يعدل كميات او حجم العقد بالزيادة او النقص وبما لا يجاوز (٢٥٪) من كمية كل بند لعقد المقاولات ، وبما لا يجاوز (١٥٪) لباقي العقود من كمية كل بند بذات الشروط والاسعار دون ان يكون للطرف الثاني الحق في المطالبة بأي تعويض عن ذلك ، ويجب في جميع حالات تعديل العقد للحصول علي الموافقة ، ووجود الاعتماد المالي اللازم ، وان يصدر التعديل خلال مدة تنفيذ العقد والتي لا يدخل فيها مدة الضمان ، والا يؤثر ذلك علي اولوية المتعاقد في ترتيب عطاؤه ، وان تعدل مدة هذا العقد اذا تتطلب الامر ذلك بالقدر الذي يتناسب وحجم الزيادة او النقص وذلك اعمالا لحكم المادة (٤٦) من القانون ١٨٢ لسنة ٢٠١٨ .

(البند الحادي عشر)

تختص محاكم مجلس الدولة والقضاء الإداري بطنطا بنظر كافة المنازعات التي قد تنشأ من جراء تنفيذ أو تفسير هذا العقد




الدكتور حسن